

تعليمات التشغيل في ظل الـ LED

جهاز عرض LCD كامل شديد الوضوح

للاستعمال التجاري

عربي

رقم الموديل

TH-32EF1W

موديل 32 بوصة

المحتويات

2	ملاحظة هامة حول السلامة
3	تنبيهات احتياطية حول السلامة
6	تنبيهات احتياطية حول الاستخدام
7	الكماليات
8	أمان كينسينجتون
9	التوصيلات
12	التعرف على مفاتيح التحكم
14	مفاتيح التحكم الأساسية
16	المواصفات
18	رخصة البرنامج



للحصول على المزيد من التعليمات التفصيلية، قم بالرجوع إلى تعليمات التشغيل الموجودة على اسطوانة CD-ROM.

- يرجى قراءة هذه التعليمات قبل تشغيل الجهاز الخاص بك والاحتفاظ بها للرجوع إليها في المستقبل.
- الأشكال التوضيحية وشاشات العرض الموجودة في تعليمات التشغيل هذه هي عبارة عن صور للأغراض التوضيحية، وقد تختلف عن شكلها الفعلي.

HDMI™

ملاحظة هامة حول السلامة

ملاحظة:

قد يحدث استيقاظ الصورة، إذا قمت بعرض صورة ثابتة لفترة ممتدة. قد تبقى الصورة على الشاشة، مع ذلك، ستختفي عند عرض صورة متحركة عامة لبعض الوقت.

تحذير

1) لتفادي حدوث تلف قد ينتج عنه نشوب حريق أو حدوث صدمة كهربائية، لا تعتمد إلى تعريض هذا الجهاز للقطرات أو الرذاذ.

لا تعتمد إلى وضع عبوات الماء (أواني الزهور، الأكواب، مستحضرات التجميل، إلخ) فوق الجهاز. (بما في ذلك ما هو موجود أعلى الرفوف، إلخ)

يجب عدم وضع مصادر اللهب المكشوفة، مثل الشموع المضاءة، على / فوق الجهاز.

2) لتفادي حدوث صدمة كهربائية، لا تعتمد إلى نزع الغطاء. لا يوجد قطع صالحة للاستخدام في الداخل. قم بالرجوع إلى فني خدمة مؤهل للخدمة.

تنبيه

هذا الجهاز معد للاستخدام في البيئات التي تكون خالية نسبيًا من المجالات الكهرومغناطيسية.

قد يتسبب استخدام هذا الجهاز بالقرب من مصادر لمجالات كهرومغناطيسية قوية أو حيث يتداخل الضجيج الكهربائي مع إشارات الدخل إلى تذبذب الصورة والصوت أو قد يتسبب في حدوث تعارض كظهور الضجيج.

لتجنب امكانية حدوث ضرر لهذا الجهاز، احتفظ به بعيدًا عن مصادر لمجالات كهرومغناطيسية قوية.

اعتمادات العلامات التجارية

- Microsoft و Windows و Internet Explorer هي علامات تجارية مسجلة أو علامات تجارية لشركة مايكروسوفت في الولايات المتحدة وأو دول أخرى.
- Mac و Macintosh و OS X و Safari هي علامات تجارية لشركة Apple Inc. مسجلة في الولايات المتحدة والدول الأخرى.
- PJLink هي علامة تجارية مسجلة أو مؤقتة في اليابان والولايات المتحدة ودول ومناطق أخرى.
- HDMI و HDMI Logo و High-Definition Multimedia Interface هي علامات تجارية أو علامات تجارية مسجلة لشركة HDMI Licensing LLC في الولايات المتحدة والدول الأخرى.
- JavaScript هي علامة تجارية مسجلة أو علامة تجارية لشركة أوراكل والشركات الفرعية التابعة لها والشركات المتعاونة في الولايات المتحدة وأو دول أخرى.
- RoomView و Crestron RoomView و Fusion RV هي علامات تجارية مسجلة لشركة Crestron Electronics, Inc.
- Crestron Connected هي علامة تجارية لشركة Crestron Electronics, Inc.
- حتى إذا لم يحدث أي تدوين خاص للشركة أو العلامات التجارية للمنتج، تم احترام العلامات التجارية هذه بالكامل.

تنبيهات احتياطية حول

السلامة

تحذير

الإعداد

جهاز عرض LCD هذا مصمم للاستعمال فقط مع الكماليات الاختيارية التالية فقط.

القيام باستخدامه مع أي نوع آخر من الكماليات الاختيارية قد يتسبب في حدوث عدم الاستقرار مما قد يؤدي إلى احتمال الإصابة بجروح.

(يتم تصنيع كافة الكماليات التالية بواسطة شركة (Panasonic Corporation).

• قاعدة الارتكاز

TY-ST32PE1

• Early Warning System

سلسلة *ET-SWA100

*: قد تختلف لاحقة رقم القطعة تبعًا لنوع الترخيص.

ملاحظة

• يكون رقم القطعة الخاصة بالكماليات الاختيارية عرضة للتغيير دون إشعار.

عند تركيب قاعدة الارتكاز، اقرأ تعليمات التشغيل المرفقة معها بعناية وبقم بالتركيب بشكل صحيح. احرص دائمًا على استخدام ملحقات الحماية من الانقلاب.

نحن غير مسؤولين عن حدوث أي تلف للمنتج، وما إلى ذلك بسبب حدوث إخفاق في بيئة التركيب على قاعدة الارتكاز أو على سناد تعليق جداري حتى خلال فترة الضمان.

من الممكن أن تتسبب القطع الصغيرة في حدوث الاختناق إذا تم بلعها بصورة عرضية. احتفظ بالقطع الصغيرة بعيدًا عن متناول الأطفال الصغار. تخلص من القطع الصغيرة والأشياء الأخرى التي لست بحاجتها. بما في ذلك مواد التغليف وأكياس البلاستيك/الورق لتفادي لعب الأطفال الصغار بها. الأمر الذي يؤدي إلى خلق المخاطر المحتملة من الاختناق.

لا تعتمد إلى وضع شاشة العرض على سطح مائل أو غير مستقر. وتأكد من أن شاشة العرض غير معلقة على حافة القاعدة.

• قد تسقط شاشة العرض أو تنقلب.

قم بتركيب هذه الوحدة في موقع تكون فيه الاهتزازات قليلة والذي يمكنه تحمل وزن الوحدة.

• قد يتسبب إسقاط الوحدة أو سقوطها في الإصابة بجروح أو حدوث عطل ما.

لا تعتمد إلى وضع أي شيء فوق شاشة العرض.

• إذا دخلت أشياء دخيلة أو مياه في جهاز العرض، قد يحدث تماسًا كهربائيًا الأمر الذي قد يؤدي إلى نشوب حريق أو حدوث صدمة كهربائية. إذا دخلت أشياء دخيلة في جهاز العرض، يرجى استشارة موظف Panasonic المحلي لديك.

قم بنقلها في الموضع الرأسي فقط!

• نقل الوحدة بينما تكون لوحة شاشة العرض الخاصة بها مواجهة

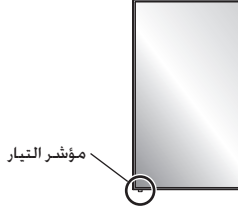
بشكل رأسي أو للأسفل قد يتسبب في حدوث تلف للدوائر الكهربائية الداخلية.

يجب عدم إعاقة التهوية عن طريق تغطية فتحات التهوية مع مواد مثل الجرائد ومفارش المائدة والستائر.

للحصول على تهوية كافية، راجع صفحة 6.

عند تركيب جهاز العرض بشكل عمودي:

عند تركيب جهاز العرض بشكل عمودي، احرص على أن يكون مؤشر التيار متجهًا للأسفل. يتم توليد الحرارة وقد تتسبب في نشوب حريق أو حدوث تلف في جهاز العرض.



تنبيهات حول التركيب على الجدار أو على قاعدة الارتكاز

• ينبغي أن يتولى التركيب شخص متخصص في التركيب. تركيب جهاز العرض بشكل غير صحيح قد يؤدي إلى وقوع حادث يتسبب في الوفاة أو الإصابة بجروح خطيرة. قم باستخدام قاعدة الارتكاز الاختيارية. (راجع صفحة 3)

• عند تركيبها على الجدار، ينبغي استخدام سناد تعليق جداري يتوافق مع معايير VESA.

VESA 100x100 : موبيول 92 بوصة

(راجع صفحة 6)

• قبل التركيب، تأكد من فحص مكان التركيب للتحقق مما إذا كان قويًا بما يكفي لدعم وزن شاشة LCD وسناد التعليق الجداري لمقاومة السقوط.

• في حال الانتهاء من استعمال جهاز العرض الموجود على الجدار أو على قاعدة الارتكاز، اطلب من شخص مؤهل القيام بنزع جهاز العرض في أقرب وقت ممكن.

• عند تركيب شاشة العرض على الجدار، قم بمنع براغي التثبيت وكبل التيار من الاتصال مع الأجسام المعدنية الموجودة داخل الجدار. قد يؤدي ذلك إلى حدوث صدمة كهربائية إذا تم الاتصال مع الأجسام المعدنية الموجودة داخل الجدار.

لا تعتمد إلى تركيب المنتج في مكان حيث يتعرض فيه المنتج إلى أشعة الشمس المباشرة.

• إذا تعرضت الشاشة إلى أشعة الشمس المباشرة، قد تتأثر لوحة الكريستال السائل بتأثير سلبي.

■ عند استخدام شاشة عرض LCD

تم تصميم شاشة العرض للتشغيل على تيار متردد 220 - 240 فولت، 60/50 هرتز.

لا تعتمد إلى تغطية فتحات التهوية.

• القيام بذلك قد يتسبب في ارتفاع حرارة شاشة العرض بشكل زائد، الأمر الذي يمكن أن يتسبب في نشوب حريق أو حدوث تلف لشاشة العرض.

لا تعتمد إلى لصق أي أجسام غريبة على شاشة العرض.

• لا تعتمد إلى إدخال أي مواد معدنية أو أجسام قابلة للاشتعال في فتحات التهوية أو إسقاطها داخل شاشة العرض. لأن القيام بذلك من الممكن أن يتسبب في نشوب حريق أو حدوث صدمة كهربائية.



لمنع انتشار الحريق، قم بإبقاء الشموع أو السنة
للهب المكشوفة الأخرى بعيداً عن هذا المنتج في
جميع الأوقات.

لا تعتمد إلى نزع الغطاء أو تعديله بأي طريقة.

• تحتوي شاشة العرض على فولطية عالية يمكن أن تتسبب في حدوث صدمات كهربائية شديدة. للقيام بأي من أعمال الفحص أو التعديل أو التصليح، يرجى الاتصال بموزع Panasonic المحلي لديك.

تأكد من إمكانية الوصول إلى قابس المصدر الرئيسي بسهولة.

لا تقم باستخدام أي سلك للإمداد بالتيار غير ذلك المرفق مع هذه الوحدة.

• قد يتسبب فعل ذلك في حدوث تماس كهربائي وتوليد حرارة الخ. الأمر الذي يمكنه أن يتسبب في حدوث صدمة كهربائية أو نشوب حريق.

لا تعتمد إلى استخدام سلك الإمداد بالتيار المرفق مع أية أجهزة أخرى.

• فعل ذلك يمكنه أن يتسبب في حدوث صدمة كهربائية أو نشوب حريق.

قم بإدخال قابس الإمداد بالتيار بإحكام لأقصى حد يمكن الوصول إليه.

• إذا لم يتم إدخال القابس بالكامل، قد تتولد الحرارة التي من الممكن أن تتسبب في نشوب حريق. إذا تعرض القابس للتلوث أو إذا كان مقبس الجدار مرتخيًا، لا ينبغي استخدامهما.

لا تعتمد إلى التعامل مع قابس الإمداد بالتيار بيدين مبتلئين.

• من الممكن أن يتسبب ذلك في حدوث صدمات كهربائية.

لا تعتمد إلى القيام بأي شيء قد يتسبب في حدوث تلف لكبل التيار. عند فصل كبل التيار، قم بسحب جسم القابس، وليس الكبل.

• لا تعتمد إلى تعريض الكبل للتلوث أو القيام بأي تعديلات له أو وضع أجسام ثقيلة عليه أو تسخينه أو وضعه بالقرب من الأشياء الساخنة أو لفة أو ثنيه بشكل زائد أو سحبه. القيام بذلك قد يتسبب في نشوب حريق وحدوث صدمة كهربائية. إذا تعرض كبل التيار للتلوث، قم بإصلاحه لدى موزع Panasonic المحلي لديك.

لا تلمس سلك إمداد الطاقة أو القابس بيدك مباشرة في حالة تلفها.

فقد تحدث صدمة كهربائية.

لا تعتمد إلى نزع الأغشية ولا تقم أبدًا بتعديل شاشة العرض بنفسك

• لا تعتمد إلى نزع الغطاء الخلفي حيث يمكن الوصول للمقطع النشطة عندما يتم نزعها. لا يوجد قطع صالحة للاستخدام في الداخل. (قد تتسبب المكونات ذات الفولطية العالية في حدوث صدمة كهربائية شديدة.)

• قم بفحص أو ضبط أو تصليح شاشة العرض لدى موزع Panasonic المحلي لديك.

احفظ بطاريات AAA/R03/UM4 (المرفقة) بعيداً عن متناول أيدي الأطفال. إذا تم بلعها بصورة عرضية، فستكون مضرّة للجسم.

• يرجى الاتصال بالطبيب على الفور في حال كانت لديك شكوك بأن الطفل قد ابتلعها.

إذا لم يتم استخدام شاشة العرض لفترة طويلة من الزمن، قم بفصل قابس الإمداد بالتيار من المخرج الجداري.

قد تحدث ضوضاء في الصورة في حالة توصيل / فصل الكيبات المتصلة بأطراف الإدخال التي لا تشاهدها حالياً، أو إذا قمت بتشغيل إيقاف طاقة جهاز الفيديو، لكن هذا لا يمثل عيبًا.

إذا ظهرت مشاكل أو ظهر عطل ما، أوقف استخدامه على الفور.

■ إذا ظهرت مشاكل، انزع قابس الإمداد بالتيار.

- ابتعاب دخان أو رائحة غير عادية من الوحدة.
- أحياناً لم تظهر صورة أو لم يتم سماع صوت.
- إذا دخلت السوائل مثل الماء أو أشياء دخيلة في الوحدة.
- حدث تشوه ما في الوحدة أو انكسرت أجزاء منها.

إذا واصلت استخدام الوحدة في هذا الوضع، فقد يؤدي ذلك إلى نشوب حريق أو حدوث صدمة كهربائية.

- قم بإيقاف التيار على الفور، انزع قابس الإمداد بالتيار من المخرج الجداري، ومن ثم اتصل بالموزع لإجراء التصليحات.
- لفصل الإمداد بالتيار عن شاشة العرض هذه بالكامل، فإنك بحاجة إلى نزع قابس الإمداد بالتيار من المخرج الجداري.
- إصلاح الوحدة بنفسك ينطوي على خطورة شديدة وبنبغي ألا تقوم به أبداً.
- لتتمكن من نزع قابس الإمداد بالتيار على الفور، استخدم المخرج الجداري الذي يمكنك الوصول إليه بسهولة.

■ لا تلمس الوحدة باليد مباشرة في حالة تلفها.

فقد تحدث صدمة كهربائية.

■ عند استخدام شاشة عرض LCD

لا تعتمد إلى وضع يدك أو وجهك أو أشياء بالقرب من فتحات التهوية الخاصة في شاشة العرض.

- سوف يكون الهواء الساخن القادم من فتحات التهوية الموجودة في الجزء العلوي لشاشة العرض ساخناً، لا تعتمد إلى وضع يدك أو وجهك أو أشياء لا يمكنها أن تصمد أمام الحرارة، بالقرب من هذا المنفذ وإلا قد ينتج عن ذلك حروق أو تشوهات.

تأكد من فصل كافة الكبلات قبل تحريك شاشة العرض.

- إذا تم تحريك شاشة العرض بينما كانت بعض الكبلات لا تزال موصولة، قد تتعرض الكبلات للتلف وقد يؤدي ذلك إلى نشوب حريق أو حدوث صدمة كهربائية.

قم بفصل قابس الإمداد بالتيار من المقبس الجداري كإجراء وقائي قبل القيام بأي تنظيف.

- يمكن أن يؤدي ذلك إلى حدوث صدمات كهربائية إذا لم يتم القيام بذلك.

قم بتنظيف كبل التيار بشكّل منظم لمنعها من أن تصبح مغيرة.

- إذا تراكم الغبار على قابس الإمداد بالتيار، يمكن أن تتسبب الرطوبة الناتجة في تلف العازل، مما قد يؤدي إلى نشوب حريق، قم بسحب قابس الإمداد بالتيار من المخرج الجداري وقم بمسح سلك التيار الكهربائي بقطعة قماش جافة.

لا تعتمد إلى وضع قدمك على جهاز العرض أو قاعدة الارتكاز أو تعليق شيء ما عليهما.

- فقد يتقلب أو ينكسر كل منهما وهذا قد يؤدي إلى الإصابة بجروح، انتبه إلى الأطفال بشكل خاص.

لا تعتمد إلى عكس قطبية البطارية (+ و -) عند إدخالها.

- قد تتسبب إساءة استعمال البطارية في انفجارها أو حدوث تسرب فيها، الأمر الذي يؤدي إلى نشوب حريق أو الإصابة بجروح أو تلف الممتلكات المحيطة بها.

- قم بإدخال البطارية بشكل صحيح وحسب التعليمات، (راجع

قم بنزع البطاريات من وحدة (باعث) التحكم عن بعد عند عدم استخدامها لفترة طويلة من الزمن.

- قد يحدث تسرب في البطارية أو قد تسخن أو تشتعل أو تنفجر الأمر الذي يؤدي إلى نشوب حريق أو تلف الممتلكات الموجودة حولها.

لا تعتمد إلى حرق أو تفكيك البطاريات.

- ينبغي عدم تعريض البطاريات إلى الحرارة الزائدة مثل أشعة الشمس أو النار أو ما شابه ذلك.

لا تقم بإدارة شاشة العرض بشكّل معكوس.

لا تعتمد إلى وضع الوحدة مع لوحة شاشة العرض الخاصة بها المواجهة بشكّل رأسي.

تنبيهات احتياطية حول

الاستخدام

تنبيهات عند التركيب

لا تعتمد إلى وضع جهاز العرض في الخارج.

• تم تصميم جهاز العرض للاستخدام الداخلي.

درجة حرارة البيئة المحيطة المناسبة لاستخدام هذه الوحدة

• عند استخدام الوحدة عندما تكون تحت 1 400 م (4 593 قدم) فوق مستوى سطح البحر: من 0° مئوية إلى 40° مئوية (32° ف إلى 104° ف)

• عند استخدام الوحدة على ارتفاعات عالية (1 400 م (4 593 قدم) وأعلى وأسفل 2 800 م (9 186 قدم) فوق مستوى البحر): من 0° مئوية إلى 35° مئوية (32° ف إلى 95° ف)

لا تعتمد إلى تركيب الوحدة بحيث تكون 2 800 م (9 186 قدم) وأعلى فوق مستوى سطح البحر.

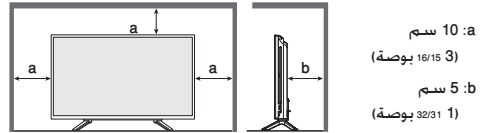
• قد يؤدي الإخفاق بعمل ذلك إلى تقصير عمر الأجزاء الداخلية وحدوث أعطال.

الحيز المطلوبة للتهوية

عند استخدام قاعدة الارتكاز (ملحق اختياري)، اترك حيز مقداره 10 سم (3 16/15 بوصة) أو أكثر في الجانب العلوي والأسفل والأيمن، و 5 سم (1 32/31 بوصة) أو أكثر في الجانب الخلفي، واحتفظ أيضًا بحيز بين الجانب السفلي لجهاز العرض وسطح الأرضية.

في حالة استخدام بعض طرق الإعداد الأخرى (التعليق الجداري وغيره)، اتبع الدليل الخاص بذلك. (في حالة عدم وجود أي إشارة محددة لأبعاد التركيب في دليل التركيب، اترك حيزًا مقداره 10 سم (3 16/15 بوصة) أو أكثر في الجانب العلوي والأسفل والأيمن، و 5 سم (1 32/31 بوصة) أو أكثر عند المؤخرة.)

أقل مسافة:



حول البراغي المستخدمة عند استخدام سناد تعليق جداري يتوافق مع معايير VESA

موديل بمقاس البوصة	تباعد البراغي للتركيب	عمق فتحة البراغي	البراغي (الكمية)
32	100 مم x 100 مم	100 مم	M4 (4)

توخى الحذر من الهيكل المتحرك لمؤشر التيار ومن مستشعر وحدة التحكم عن بعد.

• في الوضع الافتراضي من المصنع، يتم تخزين مؤشر التيار ومستشعر وحدة التحكم عن بعد في الوحدة الرئيسية.

للاستخدام العادي، قم بسحب مستشعر وحدة التحكم عن بعد من جانب حافة الوحدة الرئيسية عن طريق تشغيل الذراع الموجود على اللوحة الخلفية، بالاعتماد على ظروف الإعداد مثل استخدام شاشة العرض المتعددة قم بتخزين مستشعر وحدة التحكم عن بعد في الوحدة الرئيسية. (راجع صفحة 12)

لا تعتمد إلى إمساك لوحة الكريستال السائل.

• لا تضغط بقوة على لوحة الكريستال السائل، أو تقم بدفعها باستخدام شيء مدمب. استخدام قوة شديدة على لوحة الكريستال السائل ستسبب في حدوث تفاوت في عرض الشاشة، الأمر الذي يؤدي إلى حدوث عطل.

بالاعتماد على ظروف درجة الحرارة أو الرطوبة، يمكن ملاحظة السطوع المتفاوت. لا يعد هذا عطلًا.

• سوف يختفي هذا التفاوت عند استخدام التبار بشكلٍ مستمر. إذا لم يحدث ذلك، قم باستشارة الموزع.

الطلب بشأن الأمان

عند استخدام هذا المنتج، اتخذ إجراءات أمان ضد الحوادث التالية.

• تسريب المعلومات الشخصية عن طريق هذا المنتج

• التشغيل غير المخول لهذا المنتج عن طريق طرف خارجي مؤذي

• التداخل أو إيقاف هذا المنتج عن طريق طرف خارجي مؤذي

اتخذ إجراءات الأمان الكافية.

• قم بإعداد كلمة مرور للتحكم في الشبكة المحلية وتقييد المستخدمين الذين يمكنهم تسجيل الدخول.

• احرص على جعل كلمة المرور صعبة التخمين قدر الإمكان.

• قم بتغيير كلمة المرور بصفة دورية.

• لا تقم شركة Panasonic Corporation أو الشركات التابعة لها أبدًا بطلب كلمة المرور مباشرة. لا تكشف عن كلمة المرور في حالة تلقي مثل هذه الطلبات.

• يجب أن تكون شبكة الاتصال مؤمنة بجدار حماية وغيره.

• عند التخلص من المنتج، قم بتهيئة البيانات قبل التخلص.

(Shipping)

ملاحظات حول استخدام شبكة الاتصال السلكية

عند تركيب جهاز في مكان تصد فيه كهرباء ساكنة في العادة، قم باتخاذ إجراء كافٍ لمنع الكهرباء الساكنة قبل بدء الاستخدام.

• عند استخدام جهاز العرض في موقع ما، يغلب وجود الكهرباء الساكنة فيه، مثل السجادة، تنفصل في كثير من الأحيان اتصالات الشبكة السلكية، في تلك الحالة، قم بإزالة مصدر الكهرباء الساكنة والضوضاء التي قد تتسبب في حدوث مشاكل مع الحصرية المضادة للكهرباء الساكنة، وإعادة توصيل شبكة LAN السلكية.

• في حالات نادرة، يتم تعطيل الاتصال بشبكة LAN بسبب الكهرباء الساكنة أو الضوضاء، في تلك الحالة، قم بإيقاف تشغيل تيار شاشة العرض والأجهزة المتصلة مرة واحدة ثم قم بإعادة تشغيل التيار.

الكمايات

الكمايات المرفقة

تأكد من حصولك على الكمايات والبنود الواردة



وحدة الإرسال بجهاز التحكم عن

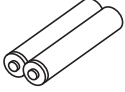
بعد * عدد 1

N2QAYA000099 •

بطارية لناقل وحدة التحكم

عن بعد * عدد 2

(طراز: AAA/R03/UM4)



ملزم * عدد 3

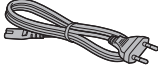
TZZ00000694A •



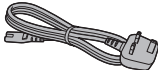
سلك الإمداد بالتيار

(1.8 م تقريباً)

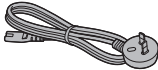
TZSH03039 •



TZSH03040 •



TZSH03041 •



انتباه

- قم بتخزين القطع الصغيرة بطريقة مناسبة، وحم بالاحتفاظ بها بعيداً عن متناول الأطفال الصغار.
- تكون أرقام القطع الخاصة بالكمايات عرضة للتغيير دون إشعار. (قد يختلف رقم القطعة الفعلي عن ذلك المعروض أعلاه).
- في حال فقدانك للكمايات، يرجى شرائها من الوكيل الخاص بك. (متوفرة لدى خدمة العملاء)
- قم بالتخلص من مواد التغليف بشكل صحيح بعد إخراج البنود.

قد لا يعمل جهاز العرض بشكل صحيح وذلك نتيجةً للموجات اللاسلكية القوية الصادرة من محطات البث أو من الراديو.

- في حال وجود مرفق أو معدات تعمل على إصدار موجات لاسلكية قوية بالقرب من موقع التركيب، قم بوضع جهاز العرض في موقع مناسب بعيداً عن مصدر الموجات اللاسلكية، أو قم بتغليف كبل LAN الموصل بطرف توصيل LAN وذلك باستعمال قطعة من رقاقة معدنية أو أنبوب معدني، بحيث يتم تاريضه بكلا الطرفين.

التنظيف والصيانة

واجبة جهاز العرض تمت معالجتها بطريقة خاصة، إمسح سطح شاشة العرض برفق مستخدماً فقط خرقة تنظيف أو خرقة ناعمة خالية من النسالة.

- إذا كان السطح ملوث على وجه التحديد، قم بمسحه بخرقة ناعمة خالية من النسالة والتي تم نقعها في الماء النقي أو الماء الذي تم تخفيفه بالمنظفات المحايدة 100 مرة. ثم قم بمسحها بانتظام بخرقة جافة من نفس النوع حتى يجف السطح.
- لا تعتمد إلى خدش أو ضرب سطح اللوحة بالأظافر أو أي أشياء صلبة أخرى. وإلا قد يصبح السطح تالفاً. بالإضافة إلى ذلك، تجنب التماس مع المواد المتطايرة مثل بخاخات الحشرات والمذيبات والثر، وإلا فإن جودة السطح قد تتأثر بشكلٍ سلبي.
- إذا أصبحت المقصورة متسخة، قم بمسحها بخرقة ناعمة وجافة.
- إذا أصبحت المقصورة متسخة بشكلٍ خاص، قم بنقع خرقة في الماء الذي تم إضافة كمية قليلة من المنظفات المحايدة عليه ثم قم بفركها بخرقة جافة. استخدم هذه الخرقة لمسح المقصورة، ثم قم بمسحها حتى تجف بخرقة جافة.
- لا تسمح بلامسة أي من مواد التنظيف بشكلٍ مباشر مع سطح شاشة العرض. إذا دخلت قطرات الماء في الوحدة، قد يؤدي ذلك إلى حدوث مشاكل في التشغيل.
- تجنب التماس مع المواد المتطايرة مثل بخاخات الحشرات والمذيبات والثر، وإلا فإن جودة سطح المقصورة قد تتأثر بشكلٍ سلبي أو قد يتقشر الطلاء، بالإضافة إلى ذلك، لا تعتمد إلى تركها لفترة طويلة من الزمن على تماس مع المواد المصنوعة من المطاط أو الكلوريد متعدد الفينيل (PVC).

استخدام خرقة تحتوي على مواد كيميائية

- لا تعتمد إلى استخدام خرقة تحتوي على مواد كيميائية لسطح اللوحة.

- اتبع التعليمات الخاصة في الخرقة التي تحتوي على مواد كيميائية لاستخدامها على المقصورة.

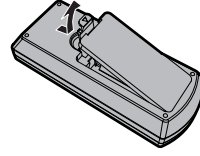
التخلص من المنتج

عند التخلص من المنتج، أسأل السلطة المحلية أو الوكيل لديك عن طرق التخلص الصحيحة.

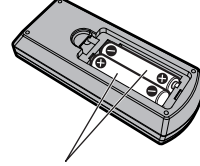
أمان كينسينجتون

البطاريات الخاصة بوحدة التحكم عن بعد

1. قم بسحب الخفاف مع الاستمرار، ثم قم بفتح غطاء البطارية.



2. إدخال البطاريات - لاحظ القطبية الصحيحة (+ و -).



طراز: AAA/R03/UM4

3. قم باستبدال الغطاء.

تلميح مفيد

- لمستخدمي وحدة التحكم عن بعد بشكل متكرر، قم باستبدال البطاريات القديمة بالبطاريات القلوية لعمرتشغيلي أطول.

تنبيهات احتياطية حول استخدام البطارية

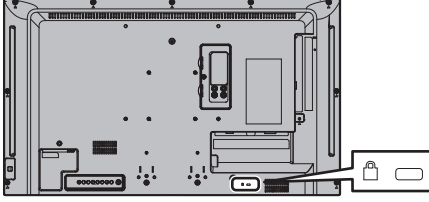
قد يؤدي التركيب غير الصحيح للبطاريات إلى حدوث تسريب في البطاقة والتآكل الذي يتلف وحدة الإرسال بجهاز التحكم عن بعد.

يجب التخلص من البطاريات بطريقة صديقة للبيئة.

قم باتخاذ التنبيهات الاحتياطية التالية:

1. يجب استبدال البطاريات دائمًا بشكل زوجي. قم دائمًا باستخدام بطاريات جديدة عند استبدال المجموعة القديمة.
2. لا تعتمد إلى الجمع بين البطاريات المستخدمة بأخرى جديدة.
3. لا تعتمد إلى الخلط بين أنواع البطارية (على سبيل المثال: "زنك كربون" مع "القلوية").
4. لا تعتمد إلى محاولة شحن البطاريات المستعملة أو تقصير الدائرة الكهربائية لها أو تفكيكها أو تسخينها أو حرقها.
5. استبدال البطارية ضروري عندما تعمل وحدة التحكم عن بعد بشكل متقطع أو تتوقف عن تشغيل جهاز شاشة العرض.
6. لا تعتمد إلى حرق أو تفكيك البطاريات.
7. ينبغي عدم تعريض البطاريات إلى الحرارة الزائدة مثل أشعة الشمس أو النار أو ما شابه ذلك.

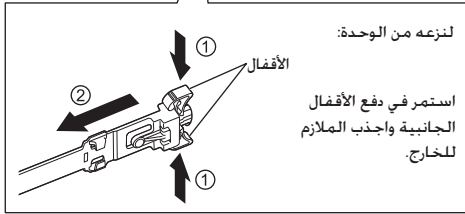
تتوافق فتحة الأمان في هذه الوحدة مع فتحة أمان Kensington.



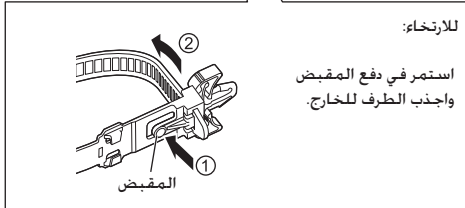
ملاحظة

- تم إرفاق 3 ملازم مع هذه الوحدة. قم بتثبيت الكبلات في 3 أماكن باستخدام فتحات الملازم كما هو موضح أدناه. إذا كنت بحاجة إلى المزيد من الملازم، قم بشراؤها من الوكيل لديك. (متوفرة لدى خدمة العملاء)

1. تثبيت الملازم

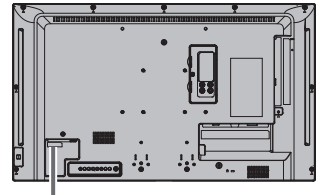


2. حزمة الكبلات

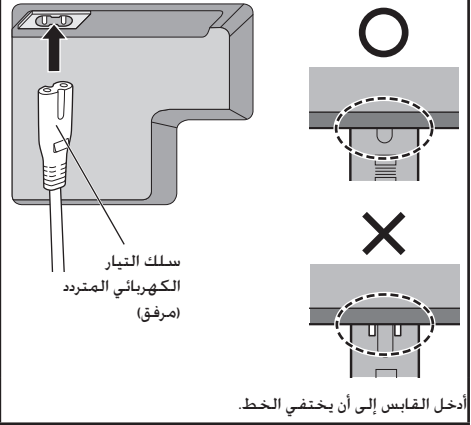


توصيل وتثبيت سلك التيار الكهربائي المتردد

الجزء الخلفي من الوحدة



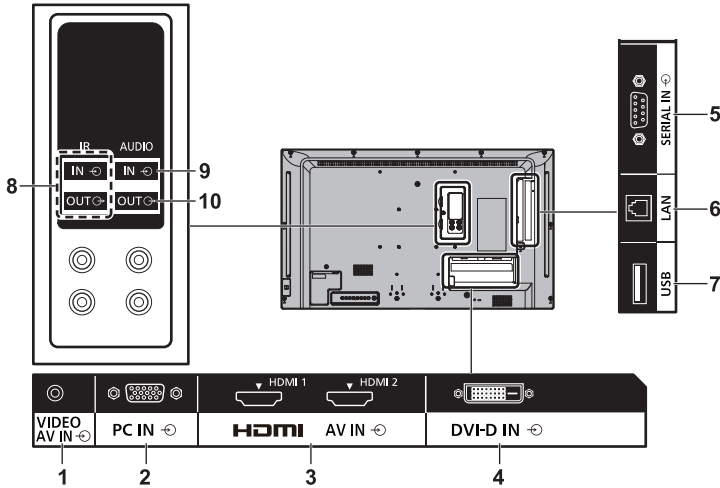
أدخل سلك التيار المتردد بالكامل مستقرًا على الجانب الخلفي للوحدة.



□ جهاز من الفئة II

ملاحظة

- عند فصل سلك التيار المتردد، تأكد تمامًا من فصل قابس سلك التيار المتردد من مأخذ المقبس أولاً.
- يُخصص سلك التيار المتردد المرفق للاستخدام مع هذه الوحدة حصريًا. لا تعتمد إلى استخدام هذه للأغراض الأخرى.



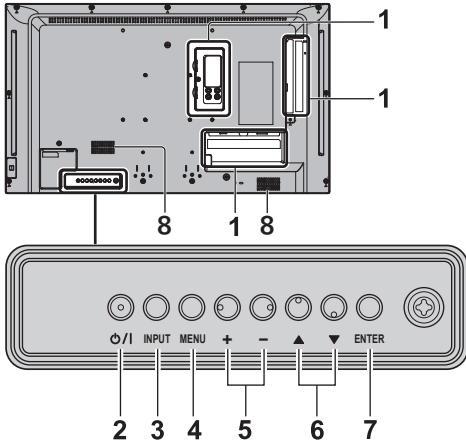
1	VIDEO AV IN	فيديو مركب / طرف إدخال صوتي قم بالتوصيل بجهاز فيديو مجهز بخرج إشارة مركب.
2	PC IN	طرف توصيل دخل الحاسوب الشخصي قم بالتوصيل بطرف توصيل الفيديو الخاص بالكمبيوتر أو أجهزة الفيديو باستعمال خرج "YPbPr / YCbCr" أو "RGB".
3	AV IN (HDMI 1, HDMI 2)	طرف دخل HDMI قم بالتوصيل بجهاز فيديو مثل مشغل DVD أو VCR.
4	DVI-D IN	طرف توصيل دخل DVI-D قم بالتوصيل بجهاز فيديو مجهز بخرج DVI-D.
5	SERIAL IN	طرف توصيل الدخل التسلسلي تحكم بشاشة العرض عن طريق توصيلها بالحاسوب الشخصي.
6	LAN	طرف LAN تحكم بشاشة العرض عن طريق توصيلها بالشبكة.
7	USB	طرف USB صل ذاكرة USB لاستخدام [USB media] player. أيضًا يمكن استخدامها لإمداد تيار يصل إلى 5 فولت/1 أمبير إلى جهاز خارجي عند عرض الصور.
8	IR IN, IR OUT	طرف دخل الأشعة تحت الحمراء / طرف خرج قم باستخدامه عند تشغيل أكثر من شاشة عرض واحدة مع وحدة تحكم عن بعد واحدة.
9	AUDIO IN (DVI-D و PC IN)	طرف توصيل دخل الصوت المشترك مع PC IN و DVI-D IN
10	AUDIO OUT	طرف توصيل خرج الصوت الأناطوغي قم بالتوصيل بجهاز الصوت مع طرف توصيل دخل الصوت الأناطوغي.

قبل التوصيل

- قبل توصيل الكبلات، قم بقراءة تعليمات التشغيل بعناية والخاصة بالجهاز الخارجي لتوصيله.
- قم بإيقاف تشغيل التيار لكافة الأجهزة قبل توصيل الكبلات.
- نحيطك علمًا بالنقاط التالية قبل توصيل الكبلات. الإخفاق في القيام بذلك قد يؤدي إلى حدوث أعطال.
 - عند توصيل كبل إلى الوحدة أو جهاز متصل بالوحدة نفسها، قم بلمس أي أشياء معدنية قريبة للقضاء على الكهرباء الساكنة من جسمك قبل تنفيذ العمل.
 - لا تقم باستخدام كبلات طويلة لا ضرورة لها لتوصيل الجهاز بالوحدة أو إلى جسم الوحدة. كلما كان الكبل أطول، كلما أصبح أكثر عرضة للضوضاء، بما أنه استخدام كبل بينما يكون ممزق يجعله يعمل كالهوائي، فإنه بالتالي يكون أكثر عرضة للضوضاء.
 - عند توصيل الكبلات، قم بتوصيل GND أولاً، ثم قم بإدخال طرف التوصيل لجهاز التوصيل بطريقة مستقيمة.
- الحصول على أي كبل يعد أمرًا ضروريًا لتوصيل جهاز خارجي بالنظام الذي إما أن يكون قد تم إرفاقه مع الجهاز أو أنه لا يتوفر كخيار.
- إذا كان الشكل الخارجي لقابس كبل التوصيل كبيرًا، فقد يتلامس مع سطح خارجي مثل الغطاء الخارجي أو قابس كبل التوصيل المجاور. استخدم كبل اتصال بحجم قابس مناسب لمحاذاة طرف التوصيل.
- إذا كانت إشارات الفيديو من جهاز الفيديو تحتوي على الكثير من عدم الاستقرار، قد تمايل الصور الظاهرة على الشاشة. في هذه الحالة، يجب أن يكون مصحح قاعدة الوقت (TBC) متصلًا.
- عند إضطراب خرج إشارات مزمنة من الكمبيوتر الشخصي أو جهاز الفيديو، على سبيل المثال، عند تغيير إعدادات خرج الفيديو، فقد تكون ألوان الفيديو مضطربة بشكل مؤقت.
- تقبل الوحدة إشارات الفيديو المركب، وإشارات YCbCr/YPrPb و RGB التناظرية والإشارات الرقمية.
- بعض موديلات أجهزة الكمبيوتر الشخصية لا تتوافق مع الوحدة.
- استخدم الكبل المكافئ عند قيامك بتوصيل الأجهزة إلى الوحدة باستخدام الكبلات الطويلة، وإلا قد لا يتم عرض الصورة بشكل صحيح.

التعرف على مفاتيح التحكم

الوحدة الرئيسية



1 طرف توصيل الدخل الخارجي

قم بالتوصيل بجهاز الفيديو أو الكمبيوتر الشخصي. إلخ. (راجع صفحة 10)

2 <زر تشغيل / إيقاف تشغيل التيار الرئيسي>

يقوم بتشغيل / إيقاف التيار.

3 <INPUT (وحدة)>

يقوم باختيار الجهاز الموصل.

4 <MENU (وحدة)>

عرض الشاشة الرئيسية.

5 <> (وحدة) / <-> (وحدة)>

ضبط الصوت.

على الشاشة الرئيسية، يتم تحويل الإعدادات أو ضبط مستوى الإعدادات.

6 <▲> (وحدة) / <▼> (وحدة)>

يحدد عنصر الإعداد على شاشة القائمة.

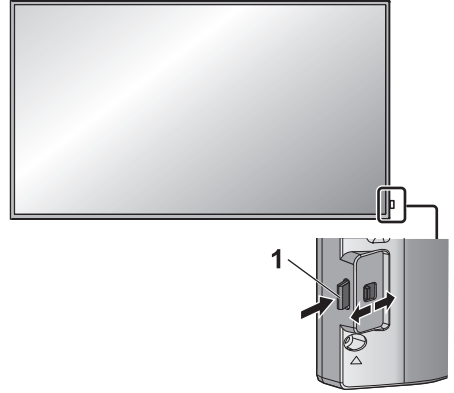
7 <ENTER (وحدة)>

يقوم بتهيئة البند على شاشة القائمة.

يعمل على تحويل وضع نسبة الأبعاد.

8 السماعات المدمجة

• لإخراج الصوت من السماعات المدمجة بالوحدة، تأكد من إعداد [Output select] في قائمة [Sound] على (SPEAKERS).



- لإخراج/تخزين مؤشر الطاقة ومستشعر التحكم عن بعد. حرك الذراع الموجود باللوحة الخلفية.
- ومن الممكن أيضًا ضغط مستشعر التحكم عن بعد مباشرة لتخزينه.

ملاحظة

- للاستخدام العادي، قم بسحب مؤشر التيار ومستشعر وحدة التحكم عن بعد من جانب حافة الوحدة الرئيسية عن طريق تشغيل الذراع الموجود على اللوحة الخلفية. بالاعتماد على ظروف الإعداد مثل استخدام شاشة العرض المتعددة قم بتخزينهم في الوحدة الرئيسية.

1 مؤشر التيار / مستشعر وحدة التحكم عن بعد

سيضيء مؤشر التيار.

عندما يكون تيار الوحدة على الوضع ON (زر تشغيل / إيقاف تشغيل التيار الرئيسي: ON)

- يتم عرض الصورة: أخضر
- إيقاف الطاقة (الاستعداد) باستخدام وحدة التحكم عن بعد:
 - عند ضبط [Network control] على [Off]: أحمر
 - عند ضبط [Network control] على [On]: برتقالي (أحمر/أخضر)
- التيار على الوضع OFF مع وظيفة "Power management" برتقالي (أحمر/أخضر)

عندما يكون تيار الوحدة على الوضع OFF (زر تشغيل / إيقاف تشغيل التيار الرئيسي: OFF): لا توجد إضاءة

ملاحظة

- حتى في حالة إيقاف وحدة العرض مع انطفاء مؤشر التيار، تكون بعض الدوائر في حالة تشغيل.
- إذا كان مؤشر التيار يضيء باللون البرتقالي، فإن معدل استهلاك القدرة الكهربائية أثناء وضع الاستعداد يكون أكبر مما هو عليه عند إضاءة مؤشر التيار باللون الأحمر.

- يتم استخدامه للعودة إلى القائمة السابقة.

FUNCTION 16

- يعرض [Function Button Guide].

OFF TIMER 17

- يعمل على التحويل إلى وضع الاستعداد بعد فترة ثابتة.

أزرار عددية (1 - 6)

- يتم استخدامها كأزرار اختصار وذلك من خلال تحديد عمليات التشغيل المستخدمة بشكل متكرر.

إصدار الإشارة 19

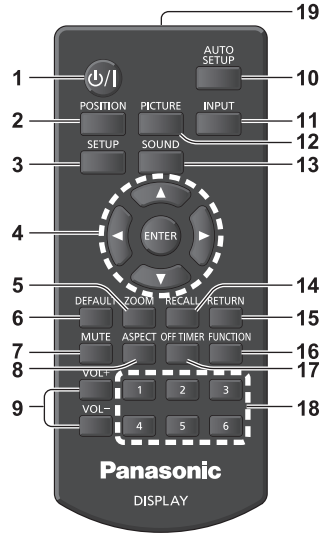
ملاحظة

- في هذا الدليل، تتم الإشارة إلى أزرار وحدة التحكم عن بعد والوحدة كما يلي > <.

(مثال: <INPUT>.)

يتم شرح عملية التشغيل بشكل أساسي بحيث تتم الإشارة إلى أزرار وحدة التحكم عن بعد ولكن يمكنك تشغيلها أيضًا بواسطة الأزرار الموجودة على اللوحة عند وجود الأزرار ذاتها.

وحدة (باعت) التحكم عن بعد



1 زر (تشغيل/إيقاف تشغيل) وضع الاستعداد (⏻)

- قم بتشغيل التيار أو إيقاف تشغيله عندما يتم تشغيل شاشة العرض على <زر تشغيل / إيقاف تشغيل التيار الرئيسي>. (راجع صفحة 14)

2 POSITION

3 SETUP

4 ENTER / أزرار المؤشر (⏪ ⏩ ⏴ ⏵)

- يتم استخدامها لتشغيل شاشات عرض القائمة.

5 ZOOM

يدخل وضع التكبير الرقمي.

6 DEFAULT

- يعمل على إعادة ضبط إعدادات الصورة والصوت، إلخ على الهيئة المبدئية.

7 MUTE

- تشغيل/إيقاف وظيفة كتم الصوت.

8 ASPECT

- يضبط نسبة الأبعاد.

9 VOL - / VOL +

- يضبط مستوى الصوت.

10 AUTO SETUP

- يضبط موضع/حجم الشاشة تلقائيًا.

11 INPUT

- يعمل على تحويل الدخل ليتم عرضه على الشاشة.

12 PICTURE

13 SOUND

14 RECALL

- يقوم بعرض حالة الإعدادات الحالية الخاصة بوضع الدخل، ووضع نسبة الأبعاد، إلخ.

مفاتيح التحكم الأساسية

• لا تعتمد إلى تعريض مستشعر وحدة التحكم عن بعد الخاص في الوحدة الرئيسية لأشعة الشمس المباشرة أو ضوء فلورسنت القوي.

1 قم بتوصيل قابس سلك التيار المتردد بجهاز العرض.

(راجع صفحة 9)

2 قم بتوصيل القابس بمخرج المقبس.

ملاحظة

- تختلف أنواع القابسات الرئيسية من دولة إلى أخرى. لذا قد لا يكون قابس التيار المبين على اليمين هو النوع المركب على جهازك.
- عند فصل سلك التيار المتردد، تأكد تمامًا من فصل قابس سلك التيار المتردد من مأخذ المقبس أولاً.
- قد لا يتم الاحتفاظ بالإعدادات إذا تم فصل قابس التيار على الفور بعد تغيير الإعدادات مع القائمة التي تظهر على الشاشة. قم بفصل قابس التيار بعد فترة زمنية كافية. أو، قم بفصل قابس التيار بعد إيقاف تشغيل التيار بواسطة وحدة التحكم عن بعد. تحكم RS-232C أو تحكم شبكة LAN.

3 اضغط «زر تشغيل / إيقاف تشغيل التيار الرئيسي» الموجود على الوحدة لتشغيل الجهاز: تشغيل الوحدة.

- مؤشر التيار: أخضر (يتم عرض الصورة).
- عندما يكون تيار الوحدة على الوضع ON، يكون تشغيل وحدة التحكم عن بعد أمرًا ممكنًا.

■ لإدارة التيار إلى الوضع OFF/ON بواسطة وحدة التحكم عن بعد

اضغط على «زر (تشغيل/إيقاف تشغيل) وضع الاستعداد» لتشغيل شاشة العرض.

- مؤشر التيار: أخضر (يتم عرض الصورة).

اضغط على «زر (تشغيل/إيقاف تشغيل) وضع الاستعداد» لإيقاف تشغيل شاشة العرض.

- مؤشر التيار: أحمر (الاستعداد)

اضغط «زر تشغيل / إيقاف تشغيل التيار الرئيسي» الموجود على الوحدة لإيقاف تشغيل الوحدة. عند تشغيل تيار الوحدة أو عندما تكون في وضع الاستعداد.

ملاحظة

- أثناء تشغيل وظيفة "Power management"، يضيء مؤشر التيار باللون البرتقالي في حالة إيقاف تشغيل التيار.
- بعد فصل مقبس الطاقة، قد يظل مؤشر الطاقة مضيئًا لفترة. وهذا ليس عطلًا.

مخرج مقبس التيار الكهربائي المتردد

سلك التيار الكهربائي المتردد (مرفق)



مستشعر وحدة التحكم عن بعد / مؤشر التيار

زر تشغيل / إيقاف تشغيل التيار الرئيسي
(الجزء الخلفي من الوحدة)

قم بتشغيلها من خلال توجيه وحدة التحكم عن بعد مباشرة إلى مستشعر وحدة التحكم عن بعد الخاص بالوحدة.



ملاحظة

- للاستخدام العادي، قم بسحب مستشعر وحدة التحكم عن بعد من جانب حافة الوحدة الرئيسية عن طريق تشغيل الذراع الموجود على اللوحة الخلفية. (راجع صفحة 12)
- لا تعتمد إلى وضع عوائق بين مستشعر وحدة التحكم عن بعد الخاص في الوحدة الرئيسية ووحدة التحكم عن بعد.
- قم بتشغيل وحدة التحكم عن بعد أمام مستشعر وحدة التحكم عن بعد أو من المنطقة التي يمكن من خلالها مشاهدة المستشعر.
- عند توجيه وحدة التحكم عن بعد مباشرة إلى مستشعر التحكم عن بعد بالوحدة الرئيسية، يجب أن تكون المسافة من أمام مستشعر التحكم عن بعد حوالي 7 متر أو أقل. وقد تكون المسافة أقل تبعًا لزاوية التشغيل.

■ عند تشغيل الوحدة للمرة الأولى

سوف يتم عرض الشاشة التالية.

1 اختر اللغة بواسطة ▲▼ واضغط <ENTER>.

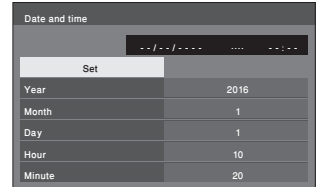


2 قم باختيار [Minute] / [Hour] / [Day] / [Month] / [Year]

بواسطة ▲▼ واضبطها بواسطة ▲▼

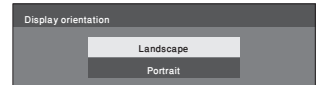


3 اختر [Set] بواسطة ▲▼ واضغط <ENTER>.



4 من أجل التركيب بشكل عمودي. اختر [Portrait]

بواسطة ▲▼ واضغط <ENTER>.



ملاحظة

- بمجرد ضبط العناصر، لن يتم عرض الشاشات عند التحويل على الوحدة في المرة القادمة.

يمكن إعادة ضبط كل عنصر في القوائم التالية.

[OSD language]

[Date and time]

[Display orientation]

■ رسالة عندما يكون التيار على الوضع ON

قد يتم عرض الرسالة التالية عند إدارة تيار الوحدة على الوضع ON:

لا يوجد تنبيهات احتياطية عند إيقاف تشغيل التيار النشط

'No activity power off' is enabled.

إذا كانت الوظيفة (No activity power off) مضبوطة على وضع التشغيل [Setup] في قائمة [Enable]. يتم عرض رسالة تحذير في كل مرة يتم فيها ضبط التيار على وضع التشغيل ON.

معلومات "Power management"

Last turn off due to 'Power management'.

في حال تشغيل وظيفة "Power management". يتم عرض رسالة تحتوي على معلومات في كل مرة تتم فيها إدارة التيار على الوضع ON. يمكن ضبط هذه الرسائل المعروضة هذه التي تظهر مع القوائم التالية:

- القائمة [Options]

Power on message(Power management)

Power on message(No activity power off)

HDMI 1

HDMI 2

موصل طراز 2*A × 2 عدد 2
الإشارة الصوتية:

PCم خطي (معاينة الترددات - 48 كيلو هرتز 44.1 كيلو هرتز
32 كيلو هرتز)

DVI-D IN

عدد 1 طرف ذو 24 مسمار:
امتثالاً مع DVI Revision 1.0
حماية المحتوى:
متوافق مع HDCP 1.1

VIDEO

عدد 1 مقبس صغير 4 أقطاب للصوت/الفيديو (M3)
فيديو: 1.0 Vp-p (Ω 75)
صوت: 0.5 Vrms

PC IN

عدد 1 مسمار يحتوي على 15 طرف فرعي على شكل حرف D
صغير وعالي الكثافة:
متوافق مع DDC2B
:Y/G

1.0 Vp-p (Ω 75) (مع إشارة مزامنة)

0.7 Vp-p (Ω 75) (بدون إشارة مزامنة)

:Pe/Ce/B

0.7 Vp-p (Ω 75) (بدون إشارة مزامنة)

:Pr/Cr/R

0.7 Vp-p (Ω 75) (بدون إشارة مزامنة)

:HD/VD

1.0 - 5.0 Vp-p (مقاومة عالية)

AUDIO IN

عدد 1 مقبس ستيريو صغير (M3). 0.5 Vrms
يتم مشاركته مع DVI-D IN و PC IN

AUDIO OUT

عدد 1 مقبس ستيريو صغير (M3). 0.5 Vrms
الخرج: متغير (-∞ - 0 ديسيبل)
(1 كيلو هرتز دخل 0 ديسيبل. حمل 10 kΩ)

رقم الموديل

موديل 32 بوصة : TH-32EF 1W

استهلاك التيار

65 وات

وضع إيقاف التيار

0.3 وات

وضع الاستعداد

0.5 وات

لوحة شاشة عرض LCD

لوحة IPS مفاص 32 بوصة (ضوء LED خلفي مباشر). نسبة الأبعاد
16:9

حجم الشاشة

698 مم (عرض) × 392 مم (ارتفاع) × 801 مم (قطري) /
27.4 بوصة (عرض) × 15.4 بوصة (ارتفاع) × 31.5 بوصة (قطري)

عدد البكسلات

600 2 03 1920 (عرض) × 1080 (ارتفاع))

الأبعاد (عرض × ارتفاع × عمق)

727 مم × 426 مم × 64 مم / 28.7 بوصة × 16.8 بوصة × 2.6 بوصة

الكتلة

تقريبًا 5.3 kg / 11.7 رطل صافي

مصدر القدرة الكهربائية

220 - 240 فولت - (220 - 240 فولت تيار متناوب). 60/50 هرتز

حالة التشغيل

درجة الحرارة

0° - 40° مئوية (32° - 104° ف) *

الرطوبة

20% - 80% (لا يوجد تكثيف)

حالة التخزين

درجة الحرارة

20° - 60° مئوية (-4° - 140° ف)

الرطوبة

20% - 80% (لا يوجد تكثيف)

وقت التشغيل

16 ساعة / اليوم

SERIAL IN

طرف تحكم خارجي

عدد 1 مسمار ذو 9 أطراف فرعي على شكل حرف D:

متوافقة مع RS-232C

LAN

عدد 1 RJ45:

لتوصيلات شبكة RJ45. المتوافقة مع PLink

طريقة التوصيل:

RJ45 10BASE-T/100BASE-TX

IR IN

عدد 1 مقبس ستيريو صغير (M3)

IR OUT

عدد 1 مقبس ستيريو صغير (M3)

USB

عدد 1 موصل USB من النوع A

تيار مستمر 5 فولت / 1 أمبير (لا يتم دعم USB 3.0)

الصوت

مكبرات الصوت

80 مم × 30 مم × 2 قطعتين

خرج الصوت

20 واط [10 واط + 10 واط] (THD % 10)

وحدة (باعث) التحكم عن بعد

مصدر القدرة الكهربائية

تيار مباشر 3 فولت (بطارية (طراز AAA/R03/UM4) × عدد 2)

نطاق التشغيل

7 م تقريباً (22.9 قدم)

(عند تشغيله مباشرةً أمام مستشعر وحدة التحكم عن بعد)

الكتلة

تقريباً 63 g / 2.22 أونصة (بما في ذلك البطاريات)

الأبعاد (عرض × ارتفاع × عمق)

44 مم × 105 مم × 20.5 مم /

1.74 بوصة × 4.14 بوصة × 0.81 بوصة

1*: درجة حرارة البيئة اللازمة لاستخدام هذه الوحدة على ارتفاعات عالية (1400 م (4593 قدم) وأعلى وأسفل 2800 م (9186 قدم) فوق مستوى البحر): من 0° مئوية إلى 35° مئوية (32° ف إلى 95° ف)

2*: VIERA LINK غير مدعوم.

ملاحظة

- التصميم والمواصفات عرضة للتغيير دون إشعار. الكتلة والأبعاد المهيمنة تقريبية.

هذا المنتج يتضمن البرامج التالية:

- (1) برنامج تم تطويره بشكل مستقل من قبل أو لشركة Panasonic.
 - (2) برنامج مملوك لطرف الثالث ومرخص لشركة Panasonic.
 - (3) برنامج مرخص بموجب رخصة جنو العمومية، الإصدار 2.0 (GPL V2.0).
 - (4) برنامج مرخص بموجب رخصة جنو العمومية الصغرى، الإصدار 2.1 (LGPL V2.1)، و/أو
 - (5) برنامج مفتوح المصدر بخلاف البرنامج المرخص بموجب GPL V2.0 و/أو LGPL V2.1.
- برنامج تم تصنيفه على أنه (3) - (5) تم توزيعه على أمل أن يكون مفيداً، ولكن بدون أي ضمانات. حتى دون ضمان صلاحية التسويق أو الملائمة لغرض معين. للحصول على التفاصيل، راجع شروط الترخيص التي يتم عرضها عن طريق اختيار [Software licenses]، والتي تلي التشغيل المحدد من قائمة [Settings] لهذا المنتج.
- ما لا يقل عن ثلاث (3) سنوات من توصيل هذا المنتج، سوف تقدمه Panasonic إلى أي طرف ثالث يقوم بالاتصال بنا على معلومات الاتصال المزودة أدناه. مقابل رسوم لا يتجاوز تكلفة توزيع رمز مصدر الأداء المادي. استكمال النسخة المقروءة آلياً من رمز المصدر الذي يتم تغطيته بموجب GPL V2.0 أو LGPL V2.1 أو تراخيص أخرى مع الالتزام بذلك، وكذلك إشعار حقوق النشر المعنية بذلك.

معلومات الاتصال:

oss-cd-request@gg.jp.panasonic.com

ملاحظة حول AVC/VC-1/MPEG-4

تم ترخيص هذا المنتج بموجب رخصة محفظة براءات اختراع AVC ورخصة محفظة براءات VC-1 ورخصة براءات الاختراع المرئية MPEG-4 ورخصة محفظة للاستخدام الشخصي للمستهلك أو الاستخدامات الأخرى التي لم تحصل على الأجر إلى ترميز الفيديو (i) في الامتثال مع معيار AVC ومعيار VC-1 والمعيار المرئي MPEG-4 ("فيديو AVC/VC-1/MPEG-4") و/أو فك رمز فيديو AVC/VC-1/MPEG-4 الذي تم ترميزها للمستهلك لأغراض الأنشطة الشخصية و/أو (ii) تم الحصول عليها من مزود فيديو مرخص لتوفير فيديو AVC/VC-1/MPEG-4. لا يتم منح ترخيص أو الإشارة إليه لأي استخدام آخر. يمكن الحصول على معلومات إضافية من MPEG LA, LLC. راجع <http://www.mpegla.com>.

معلومات للمستخدمين حول جمع الأجهزة القديمة والبطاريات المتهاكلة والتخلص منها

[معلومات حول عملية التخلص في الدول الأخرى خارج الاتحاد الأوروبي]

لا يسري العمل بهذه الرموز سوى في دول الاتحاد الأوروبي. إن رغبت في التخلص من هذا المنتج. أما إذا كنت ترغب في التخلص من هذه المواد. فيرجى الاتصال بالهيئات المحلية أو التاجر الذي تتعامل معه للاستفسار عن الطريقة الصحيحة للتخلص من هذه المواد.



EU



سجل العميل

يمكنك العثور على رقم الطراز والرقم التسلسلي لهذا المنتج على اللوحة الخلفية للجهاز. كما يجب عليك تسجيل هذا الرقم التسلسلي في المساحة الموجودة بالأسفل وحفظ هذا الكتاب بالإضافة إلى إيصال الشراء كسجل دائم للشراء لمساعدتك على التعرف عليه في حالة السرقة أو فقدان فضلاً عن أغراض خدمة الضمان.

الرقم التسلسلي

رقم الطراز

عربي

TP0516TS1010 -PB

طُبع في الصين

Panasonic Corporation

Web Site: <http://panasonic.com>

© Panasonic Corporation 2016