

Instrucciones de operación Manual funcional

Pantalla LCD UHD

Para uso comercial

Español

N ° de Modelo

TH-98SQE1W - TH-98CQE1W
TH-86SQE1W/WA - TH-86CQE1W
TH-75SQE1W - TH-75CQE1W
TH-65SQE1W - TH-65CQE1W
TH-55SQE1W - TH-55CQE1W
TH-49SQE1W - TH-49CQE1W
TH-43SQE1W - TH-43CQE1W

Modelo de 98 pulgadas

Modelo de 86 pulgadas

Modelo de 75 pulgadas

Modelo de 65 pulgadas

Modelo de 55 pulgadas

Modelo de 49 pulgadas

Modelo de 43 pulgadas



Leer antes de usar

Para obtener más información sobre este producto, lea las "Instrucciones de funcionamiento - Manual funcional".
Para descargar las "Instrucciones de funcionamiento - Manual funcional", visite el sitio web de Panasonic (<https://panasonic.net/cns/prodisplays/>).

Español

- Lea estas instrucciones antes de utilizar su equipo y consérvelas para consultarlas en el futuro.
- Las ilustraciones y pantallas de este manual de instrucciones son imágenes con fines ilustrativos y pueden ser diferentes de las reales.
- Las ilustraciones descriptivas de este manual de instrucciones se crean principalmente en base al modelo de 75 pulgadas.

4K
PROFESSIONAL
*Actual resolution:
3840 × 2160p



TP0819TS0 -PB

HEVC Advance™
Covered by Patents at patentlist.hevcadvance.com

HDMI™

DPQX1375ZD/X1

Estimado Cliente de Panasonic
Bienvenido a la familia de clientes de Panasonic.
Esperamos que disfrute de su nueva pantalla LCD durante muchos años. A fin de obtener el máximo beneficio de su equipo, por favor lea estas instrucciones antes de hacer cualquier ajuste y consérvelas para futuras consultas.

Asimismo, guarde el recibo de compra y apunte el número de modelo y el número de serie de su equipo que se encuentra en el espacio provisto en la cubierta posterior de estas instrucciones. Visite nuestro sitio web de Panasonic.

<https://panasonic.net/cns/prodisplays/>

Contenido

Antes del uso

- Las ilustraciones y pantallas del presente Manual de instrucciones se utilizan como imágenes con fines ilustrativos y pueden ser diferentes de las actuales.
- Las Ilustraciones Descriptivas contenidas en este Manual de Instrucciones han sido creadas principalmente según el modelo de 75-pulgadas

Instrucciones de Seguridad Importantes.....	2
Precauciones de uso.....	5
Aviso importante de seguridad.....	6
DIRECTRICES DE SEGURIDAD DE LA PILA.....	6
Sobre LAN Inalámbrica.....	7
Desecho.....	8
Marcas en el producto.....	8
Accesorios Incluidos.....	8
Vista general.....	10
Botones de control en pantalla.....	11
Conectar el receptor IR.....	12
Encender y apagar la pantalla.....	12
PRECAUCIÓN para CABLE de CA.....	14
Fijar Sensor IR.....	16
Fijar la llave Wi-Fi.....	18
Fijar SLOT de Función.....	19
Precauciones Al Mover.....	20
Envío.....	21
Usando el Menú Principal de Pantalla.....	21
Reproducción multimedia por la entrada USB.....	22

CEC y CEC RC Passthrough.....	24
Canal de Retorno de Audio.....	24
Contenido del menú de Configuración.....	25
Conectividad Cableada.....	39
Notas sobre el Uso de LAN Cableada.....	39
Conexión Inalámbrica.....	40
Modo de Red En Espera.....	41
Pantalla Inalámbrica (Wireless Display).....	41
Problemas de Conectividad.....	42
Apps.....	42
Explorador Web.....	42
Soporte de rotación de OSD.....	43
DisplayPort.....	43
USB-C.....	43
Especificaciones.....	55
Solución De Problemas.....	59
Montaje de pantalla.....	62
Medidas del montaje para pared de VESA.....	62
Precauciones al fijar el soporte de pared y el stand.....	63
Instalación en una pared empotrada.....	64
Precauciones para el ajuste de retrato.....	65
Aviso sobre la licencia.....	65
Licencia del Software.....	66
Centro de servicio.....	67

	WARNING RISK OF ELECTRIC SHOCK DO NOT OPEN	
<p>ADVERTENCIA: Para reducir el riesgo de descarga eléctrica no retire la tapa (o el panel trasero). no contiene piezas que puedan ser reparadas por el usuario. Póngase en contacto con personal técnico cualificado.</p>		

Por favor, lea estas instrucciones completa y cuidadosamente antes de usar y consérvelas para futuras referencias



El rayo con cabeza de flecha dentro de un triángulo pretende señalar al usuario que las partes del interior del producto constituyen un riesgo de descarga eléctrica para las personas.



El símbolo de exclamación dentro de un triángulo pretende señalar al usuario la existencia de instrucciones de funcionamiento y mantenimiento importantes en el manual que se suministra con el aparato.

ADVERTENCIA DE USO DE SLOT: No enchufe la unidad de SLOT cuando la pantalla está encendida. Encienda la unidad de SLOT utilizando el control remoto o los botones de la pantalla, no la encienda utilizando los botones del dispositivo.

ADVERTENCIA: Este dispositivo no está diseñado para ser utilizado por personas (incluyendo niños) sin capacidades físicas, sensoriales o mentales, o falta de experiencia y / o conocimiento, a menos que hayan recibido supervisión o instrucciones relativas al uso del aparato por una persona responsable de su seguridad.

Instrucciones de Seguridad Importantes

• Este producto es para uso en interiores.

Temperatura ambiental para utilizar esta unidad

• Al utilizar la unidad por debajo de 1 400 m (4 593 pies) sobre el nivel del mar: de 0 °C a 40 °C (de 32 °F a 104 °F)

• Al utilizar la unidad a elevadas altitudes (1400 m (4593 pies) y por encima y por debajo de 2800 m (9186 pies) sobre el nivel del mar): de 0 °C a 35 °C (de 32 °F a 95 °F)

No instale la unidad a 2800 m (9186 pies) y más arriba del nivel del mar.

- En caso de fallar esto, es posible que se acorte la vida útil de las partes internas y que se produzcan fallos de funcionamiento.
- Conserve este manual para su consulta posterior.
- Desenchufe el producto antes de limpiarlo. No limpie el producto cuando está encendido. No utilice limpiadores líquidos o en aerosol. Para la limpieza, utilice un paño húmedo. Si eso no ayuda, por favor, utilice limpiadores para pantalla LCD. No aplique el limpiador directamente sobre el producto.
- Para evitar averías, no utilice accesorios no aconsejados.
- Por favor, no coloque el producto cerca de lavabos, fregaderos, cacerolas de agua, piscinas, etc.
- Con el fin de evitar daños que puedan provocar un incendio o un riesgo de choque, No exponga el producto a goteos y salpicaduras de líquidos y no coloque objetos que contengan líquidos, como floreros, tazas, etc. en o sobre el producto (por ejemplo, en los estantes por encima de la unidad).
- Por favor, deje al menos 5 cm de espacio libre entre las paredes y los muebles u otros productos para facilitar la ventilación.
- Ese producto solo puede ser iniciado por la fuente de energía definida en la placa. Para más información, contacte con su distribuidor.
- Como medida de seguridad, el producto viene con un enchufe de tres patas. Como medida de seguridad, no haga ningún cambio en la conexión a tierra. Utilice siempre tomacorriente con conexión a tierra para el producto.
- Provea el enchufe y el zócalo para suministrar la energía necesarios para el aparato.
- Por favor, coloque el producto en una posición que los cables eléctricos no puedan ser afectados por las operaciones en el producto.
- Siga todas las advertencias e instrucciones en el manual.
- Siga las instrucciones en pantalla para la operación de las funciones relacionadas.
- Para evitar el riesgo de incendio o descarga eléctrica, por favor, no abuse de los enchufes y cables de extensión. Por favor, no abra la tapa de la pantalla para repararla usted mismo. Si las necesidades de servicios requeridas no se cumplen por un servicio autorizado, podría haber voltajes peligrosos y otros riesgos.

- Si no va a utilizar el producto durante un largo periodo de tiempo, desconecte el cable de alimentación de la red eléctrica.
- Ponga el producto en un lugar bien ventilado y lejos de la luz brillante, sobrecalentamiento y humedad.
- El producto debe mantenerse a 0 °C - 40 °C. De lo contrario, el aparato puede sufrir daños permanentes.
- Enchufe el aparato a una toma de tierra. Siempre utilice el cable de alimentación a tierra suministrado con su producto. El fabricante no se hace responsable de los daños causados por el uso sin conexión a tierra.
- Para equipos conectados permanentemente, en el cableado de la instalación del edificio se incorporará un dispositivo de desconexión de acceso rápido.
- Para el equipo enchufable la toma de corriente debe estar instalada cerca del equipo y debe ser fácilmente accesible.
- No se quede en contacto con las partes del producto que se calienten durante largos periodos de tiempo. Si lo hace, puede resultar en quemaduras de primer grado.
- El panel LCD usado en este producto está fabricada en cristal. Por lo tanto, se puede romper cuando el producto se cae o recibe un impacto. Tenga cuidado de no lastimarse con pedazos de vidrio roto en caso de rotura del panel LCD.
- El uso de la pantalla no debe ir acompañado de riesgos o peligros fatales que podrían conducir directamente a la muerte, lesiones personales graves daños físicos u otras pérdidas, incluyendo el control nuclear de reacción en la instalación nuclear, sistema de soporte vital médico y control de lanzamiento de misiles en un sistema de armas.
- No exponga el producto a la luz solar directa ni lo coloque cerca de llamas abiertas, tales como velas encendidas en la parte superior de este producto o cerca.
- No coloque ninguna fuente de calor tales como calentadores eléctricos, radiadores, etc., cerca del producto.
- Con el fin de evitar una posible descarga eléctrica, en condiciones climáticas extremas (tormentas, rayos), desconecte el producto de la red eléctrica.
- No toque los controles que no sean los descritos en el manual de instrucciones. El ajuste incorrecto de los controles no descritos en las instrucciones puede causar daños, que a menudo requieren el trabajo exhaustivo de un técnico cualificado.
- No agite el producto. Asegúrese de que se mantiene en una postura equilibrada.
- No arroje ni deje caer ningún objeto sobre su producto.
- No interfiera la pantalla de su producto o cualquier otra superficie con un objeto punzante.
- No guarde su producto en un ambiente húmedo.
- No mantenga el teléfono en un ambiente extremadamente frío.
- No mantenga el teléfono en un entorno extremadamente caliente.
- No coloque el producto en el suelo y superficies inclinadas.
- La ingestión accidental de piezas pequeñas puede presentar un riesgo de asfixia. Mantenga las piezas pequeñas lejos de los niños pequeños. Con el fin de evitar que los niños pequeños jueguen con ellos y evitar riesgos potenciales de asfixia, deseche las piezas pequeñas y otros objetos innecesarios, incluyendo materiales de embalaje y bolsas/hojas de plástico.
- Utilice exclusivamente complementos / accesorios / especificados por el fabricante.
- La característica de LAN inalámbrica de esta pantalla se utilizará exclusivamente dentro de los edificios.
- Antes de mover la Pantalla, asegúrese de desconectar todos los cables y los accesorios anti-vuelcos.
- En caso de que la Pantalla se mueva mientras algunos de los cables están todavía conectados, es posible que los cables se dañen y que se produzca un incendio o una descarga eléctrica. Con el fin de evitar la formación de polvo, limpie el enchufe de la alimentación con regularidad. Si se acumula polvo en el enchufe, la humedad que se produce podría causar un cortocircuito, lo que podría provocar una descarga eléctrica o un incendio. Quite el enchufe de la toma de corriente de la pared y límpielo utilizando un paño seco.

Orificios de ventilación del producto

Los orificios de ventilación están diseñados para proporcionar ventilación al producto al trabajar constantemente y evitar que se sobrecaliente. No bloquee estas aberturas de ninguna manera. Por la misma razón, por favor no coloque el producto sobre camas, sofás, alfombras y superficies similares.

Nunca introduzca ningún objeto en el producto a través de orificios o aberturas. El alto voltaje fluye en el producto, e insertar cualquier objeto en las rejillas de ventilación del producto podría causar una descarga eléctrica o cortocircuito de las partes internas y / o incendio. Por la misma razón, no derrame agua o líquido en el producto.

Reparación

A menos que una aplicación básica sobre el producto se especifique por el departamento técnico de los productores en un documento, no repare el producto por usted mismo. De otro modo, su garantía puede ser

suspendida y pone en riesgo su salud o su producto. En caso de necesidad, consulte a su centro de servicio autorizado.

- Cuando el cable está desgastado o dañado.
- Si el producto se ha caído o la caja ha sufrido daños.
- Si el rendimiento del producto se cambia o el aparato necesita ser reparado.
- Cuando un líquido se derramó sobre el producto o cuando los objetos han caído dentro del producto.
- Cuando el producto ha estado expuesto a la lluvia o el agua.
- Cuando el producto no funciona correctamente como se describe en el manual de instrucciones.

Piezas de recambio

En caso de que el producto necesite piezas de recambio, asegúrese de que el personal de servicio utilice las piezas especificadas por el fabricante o que tengan las mismas características y rendimiento que las piezas originales. El uso de piezas no autorizadas puede provocar incendios, descargas eléctricas y / u otros peligros.

Revisiones de seguridad

Al término del servicio o reparación, solicite al técnico que realice comprobaciones de seguridad para garantizar que el producto está en condiciones de funcionamiento.

Cable de Alimentación

- El cable de alimentación se utiliza para desconectar el producto de la corriente y por lo tanto debe estar siempre a la mano. Si el producto no se desconecta de la red eléctrica, el dispositivo aún consume energía para todas las situaciones, incluso si el producto está en modo de espera o apagado.
- Utilice solo el cable de alimentación suministrado con la pantalla.
- Asegúrese de utilizar el cable de alimentación de cada destino. El uso de código erróneo se convierte en causa de descarga eléctrica o fuego.
- No dañe el cable de alimentación. No coloque objetos pesados sobre él, no lo estire, doble demasiado ni lo pise. Además, no añada cables de extensión. Un cable dañado puede provocar un incendio o una descarga eléctrica.
- Al desconectar el aparato, siempre tire directamente del enchufe. No tire directamente del cable de alimentación al desconectar el aparato.
- No utilice el cable de alimentación con una toma de alimentación. Añadir un cable de extensión puede provocar un incendio como resultado de sobrecalentamiento.

- No retire ni inserte el enchufe con las manos mojadas. Si lo hace, puede resultar en choque eléctrico.
- Desenchufe el cable cuando no lo use durante mucho tiempo.
- No intente reparar el cable de alimentación si está roto o no funciona correctamente. Deberá sustituirlo cuando esté dañado, siendo únicamente un profesional quien puede hacerlo.

En especial para la seguridad de los niños

- Este equipo no es apropiado para ser utilizado en lugares donde puedan estar presentes los niños.
- No permita que los niños suban sobre ni jueguen con la pantalla.
- No coloque la pantalla encima de los muebles que se pueden utilizar fácilmente como pasos.
- Recuerde que los niños pueden emocionarse al ver un programa, en especial en una pantalla de "gran tamaño". Se debe tener cuidado para colocar o instalar la pantalla donde no pueda ser empujada, jalada, o volcada.
- Se debe tener cuidado para acomodar todos los cables conectados a la pantalla para que no puedan ser jalados o agarrados por niños curiosos

Conexiones



Asegúrese de apagar el interruptor de alimentación principal y desconecte el enchufe de la toma de corriente antes de conectar / desconectar los cables. También, lea el manual del equipo a ser conectado.

ser conectado.

Tenga cuidado de no confundir la terminal de entrada con la terminal de salida al conectar los cables. Accidentalmente revertir los cables conectados a las terminales de entrada y de salida puede provocar fallos de funcionamiento y otros problemas.

INFORMACIÓN IMPORTANTE: Peligro de Estabilidad

Posicionamiento

Si la pantalla se coloca en una ubicación inestable o inclinada, podría representar un peligro potencial de caída. Muchas de las lesiones, sobre todo a los niños, se pueden evitar tomando precauciones simples, tales como:

- Utilizar únicamente mobiliario que pueda soportar segura y suficientemente el peso de la pantalla.
- Asegurarse de que la pantalla no sobresalga del borde del mueble.
- No colocar la pantalla sobre muebles altos (como armarios o estanterías) sin fijar tanto el mueble como el producto a un soporte apropiado.

- No coloque la pantalla sobre tela u otros materiales que estén colocados entre el conjunto de televisión y muebles de apoyo.
- Uso de dispositivos de fijación como soportes de montaje en pared recomendados o suministrados por el fabricante.
- Enseñe a los niños los peligros de subirse al mueble para tocar la pantalla y sus controles. Si su producto existente está siendo retenido y trasladado, se deben aplicar las mismas consideraciones antes mencionadas

Transporte y envío

- El dispositivo debe mantenerse en su envase original para protegerlo de daños a sus accesorios durante el transporte y el envío.
- Mantenga el producto en posición normal durante el transporte.
- No deje caer el dispositivo durante el transporte y protéjalo contra golpes.
- Los daños y fallas que se producen durante el transporte después de la entrega del aparato al cliente no se incluyen en la cobertura de la garantía.
- El transporte del producto, instalación, reparación y mantenimiento deben ser realizados por personal de servicio técnico cualificado.

Uso previsto

- Este producto está pensado para su uso en lugares públicos como escuelas, oficinas, cines y lugares de culto.
- El producto solo es adecuado para la conexión de red comercial de la toma de corriente. No conecte las tomas de corriente industriales de productos.

ADVERTENCIA:

- No es para el uso en una sala de computación como se define en Norma para Protección de Equipo Electrónico de Computación/Procesamiento de Datos, ANSI/NFPA 75.
- Para equipos conectados permanentemente, en el cableado de la instalación del edificio se incorporará un dispositivo de desconexión de acceso rápido.
- Para el equipo enchufable la toma de corriente debe estar instalada cerca del equipo y debe ser fácilmente accesible.

Precauciones de uso

Uso erróneo previsible e incorrecto

- Para aparatos destinados a ser utilizados en vehículos, barcos o aviones o a alturas superiores a 2 000 metros sobre el nivel del mar, para uso en exteriores o en general para aplicaciones distintas de las mencionadas en el manual del usuario pueden ser necesarios requisitos adicionales.

Aviso importante de seguridad



CAUTION



Puede ocurrir la retención de imágenes. En caso de visualizar una imagen inmóvil durante un período prolongado, la imagen podría permanecer en la pantalla. No obstante, desaparecerá cuando se visualice una imagen general en movimiento por un tiempo.

Se puede observar brillo desigual, en función de las condiciones de temperatura o humedad. Esto no significa que se haya producido una avería.

- Esta desigualdad desaparecerá al aplicar la corriente de manera continua. En caso contrario, consulte al distribuidor.

Los puntos rojos, azules o verdes de la pantalla son un fenómeno específico del panel de cristal líquido. Esto no significa que se haya producido una avería.

- En la pantalla de cristal líquido pueden aparecer siempre puntos luminosos o no luminosos, a pesar de que la pantalla de cristal líquido está fabricada utilizando tecnología de alta precisión. Esto no significa que se haya producido una avería.

Pulgadas modelo Relación de omisión de puntos*

98 0.00011% o menos

86 0.00007% o menos

75,65,55,49,43 0.00004% o menos

* Calculado en unidades de sub-píxel conforme a norma ISO9241-307.

ADVERTENCIA:

Este equipo cumple con la clase A de CISPR32. En un entorno residencial, este equipo puede causar interferencias de radio.

PRECAUCIÓN

Este aparato fue diseñado para ser utilizado en ambientes relativamente libres de campos electromagnéticos.

Utilizar este aparato en las proximidades de fuentes de fuertes campos electromagnéticos o en lugares donde el ruido eléctrico puede superponerse a las señales de entrada podría hacer que la imagen y el

sonido se tambaleen o que surjan interferencias tal como el ruido.

Con el fin de evitar el riesgo de dañar este aparato, hay que mantenerlo alejado de las fuentes de fuertes campos electromagnéticos.

DIRECTRICES DE SEGURIDAD DE LA PILA

Si se usa correctamente, las pilas de uso doméstico son una fuente segura y confiable de energía portátil. Los problemas pueden ocurrir si se usan mal o se abusa dando lugar a fugas o, en casos extremos, un incendio o una explosión.

Aquí hay algunas pautas sencillas para el uso seguro de la pila diseñadas para eliminar cualquier tipo de problemas.

- Tenga cuidado para recargar sus pilas correctamente, observando las marcas de más y menos en la pila y el aparato. Un montaje incorrecto puede causar fugas o, en casos extremos, un incendio o incluso una explosión.
- Vuelva a colocar el conjunto de pilas a la vez, teniendo cuidado de no mezclar pilas o baterías de distintos tipos usadas y nuevas, ya que esto puede dar lugar a fugas o, en casos extremos, incendios o incluso una explosión.
- Guarde las pilas no utilizadas en su embalaje y lejos de objetos metálicos que puedan causar un cortocircuito dando lugar a fugas o, en casos extremos, un incendio o incluso una explosión.
- Retire las pilas agotadas de equipos y todas las pilas del equipo que usted sabe que no va a usar durante mucho tiempo. De lo contrario, las pilas pueden tener fugas y causar daños.
- Nunca exponga las pilas a una fuente de calor excesiva como por ejemplo la luz solar, el fuego o similares.
- Nunca arroje las pilas al fuego o con materiales peligrosos o inflamables ya que esto puede provocar su explosión. Por favor, recicle las pilas agotadas, no las ponga con la basura normal del hogar.
- Nunca intente recargar las pilas convencionales, ya sea en un cargador ni mediante la aplicación de calor. Podrían tener fugas, causando un incendio o incluso explotar. Hay pilas recargables especiales que están claramente marcadas como tales.
- Supervise a los niños si ellos mismos están reemplazando las pilas con el fin de garantizar que se sigan estos lineamientos.
- No ingiera la pila, peligro de quemaduras químicas.

- Este producto o los accesorios suministrados con el producto pueden contener una pila tipo moneda / botón. Si la pila de botón es ingerida, puede causar quemaduras internas graves en solo 2 horas y puede llevar a la muerte.
- Recuerde que las pequeñas pilas de botón tales como se utiliza en algunos auriculares, juguetes, juegos y otros aparatos, pueden ser fácilmente tragadas por un niño y esto puede ser peligroso.
- Mantenga las pilas nuevas y viejas lejos de los niños.
- Asegúrese de que los compartimentos de las pilas estén bien cerrados. Si el compartimiento de las pilas no se cierra de forma segura, deje de usar el producto y manténgalo alejado de los niños.
- Busque ayuda médica inmediatamente si cree que alguna pila fue ingerida o colocada dentro de alguna parte del cuerpo.
- Si el líquido de la pila se fuga y entra en contacto con la piel o la ropa, enjuague inmediatamente y a fondo. Si entra en los ojos, bañe su ojo bien en lugar de frotarlo y busque tratamiento médico inmediatamente. El líquido fugado de la pila que entra en los ojos o la ropa puede causar una irritación de la piel o dañar el ojo.

ADVERTENCIA

RIESGO DE EXPLOSIÓN SI LA BATERÍA SE REEMPLAZA POR UN TIPO INCORRECTO. DESHÁGASE DE LAS PILAS USADAS SIGUIENDO LAS INSTRUCCIONES.

Al utilizar esta unidad, tome medidas de seguridad contra los siguientes incidentes.

- La infiltración de información personal a través de esta unidad
- Uso no autorizada de esta unidad por un tercero malintencionado
- La interferencia o la detención de esta unidad por un tercero malintencionado

Adopte suficientes medidas de seguridad.

- Establezca una contraseña para el control de LAN y limite los usuarios que pueden iniciar sesión.
- Asegúrese de que su contraseña sea difícil de adivinar como se pueda.
- Cambie su contraseña periódicamente.
- Panasonic Connect Co., Ltd. o sus filiales nunca le pedirán su contraseña directamente. No revele su contraseña si recibe este tipo de preguntas.

- La red conectada debe estar asegurada por un Firewall, etc.

Antes de desechar el producto inicialice los datos.

Sobre LAN Inalámbrica

- La ventaja de LAN inalámbrica es que se puede intercambiar información entre una PC u otro equipo similar y un punto de acceso utilizando ondas de radio con tal de estar dentro del rango de alcance de las transmisiones de radio.

En cambio, ya que las ondas de radio son capaces de viajar a través de obstáculos (como las paredes) y están disponibles en todas partes dentro de un rango determinado, es posible que se produzcan problemas del tipo que se indica a continuación si no se realizan ajustes relacionados con la seguridad.

- Es posible que un tercero malintencionado intercepte y visualice intencionadamente los datos transmitidos, incluyendo el contenido del correo electrónico y la información personal tal como su identificación, contraseña y/o números de tarjeta de crédito.

- Un tercero malintencionado puede acceder a su red personal o corporativa sin autorización y participar en los siguientes tipos de comportamiento.

Tomar la información personal y/o secreta (fuga de información)

Divulgar información falsa haciéndose pasar por una persona en particular (spoofing)

Sobrescribir las comunicaciones interceptadas y emitir datos falsos (manipulación)

Propagar software perjudicial como un virus informático y bloquear sus datos y/o sistema (bloqueo del sistema)

- Dado que la mayoría de los adaptadores o puntos de acceso de LAN inalámbrica están equipados con funciones de seguridad para solucionar estos problemas, puede reducir la posibilidad de que estos problemas se produzcan al utilizar este producto realizando los ajustes de seguridad adecuados para el dispositivo de LAN inalámbrica.

- Es posible que algunos dispositivos de LAN inalámbrica no estén configurados para la seguridad inmediatamente después de compra. Con el fin de disminuir la posibilidad de que se produzcan problemas de seguridad, antes de utilizar cualquier dispositivo LAN inalámbrico, asegúrese de llevar a cabo todos los ajustes relacionados con la seguridad conforme a las instrucciones de los manuales de funcionamiento que se suministran con ellos.

En función de las especificaciones de LAN inalámbrica, un tercero malintencionado puede ser capaz de romper la configuración de seguridad utilizando medios especiales.

Por favor, contacta con Panasonic Connect Co., Ltd. en caso de que necesites ayuda para ocuparte de la configuración de seguridad.

En caso de no poder realizar por su cuenta los ajustes de seguridad de su LAN inalámbrica, por favor, póngase en contacto con el Centro de Asistencia de Panasonic.

• Panasonic Connect Co., Ltd. exige a los clientes que comprendan a fondo el riesgo de utilizar este producto sin hacer ajustes de seguridad, y recomienda que el cliente haga los ajustes de seguridad a su propia discreción y responsabilidad.

Desecho

Al desechar el producto, consulte a su autoridad local o distribuidor sobre los métodos correctos de eliminación.

Sólo para USA-California

Este producto contiene una Pila de Litio de Célula de Moneda CR que incluye Material de Perclorato - se puede aplicar un tratamiento especial. Vea www.dtsc.ca.gov/hazardouswaste/perchlorate

Marcas en el producto

Los siguientes símbolos se utilizan como marcadores sobre las restricciones, precauciones e instrucciones de seguridad **del producto**. Cada explicación se deberá tomar en cuenta dependiendo de la ubicación de tales marcas. Tenga en cuenta dicha información por motivos de seguridad.



Conexión de protección a tierra: La terminal marcada está destinada para la conexión del conductor de protección asociada con el cableado de alimentación.



Terminal viva peligrosa: La(s) terminal(es) marcada(s) live (viva) es/son peligrosa(s) bajo condiciones normales de operación.

Todas las cuestiones que son causadas por un mal ajuste de cualquier software del cliente, incluyendo el sistema operativo no están cubiertos por la garantía.

Dependiendo del modelo que usted compre, la apariencia real del producto puede diferir de las imágenes utilizadas en este manual.

*Con el fin de mantener la conformidad con las normas de EMC, para conectar a los siguientes terminales utilice cables blindados:
Terminal de entrada HDMI, terminal de entrada D-sub y terminal de entrada RS-232C.*

Créditos de Marcas Comerciales

- Microsoft, Windows, Internet Explorer y Microsoft Edge son marcas registradas o marcas comerciales de Microsoft Corporation en los Estados Unidos y/o en otros países.
- Mac, macOS y Safari son las marcas comerciales de Apple Inc. registradas en los Estados Unidos y otros países.
- PJLink es una marca registrada o pendiente para registro en Japón, los Estados Unidos y otros países y regiones.
- HDMI High-Definition Multimedia Interface, y Logotipo HDMI son marcas comerciales o marcas registradas de HDMI Licensing Administrator, Inc. en los Estados Unidos y otros países.
- JavaScript es una marca registrada o una marca comercial de Oracle Corporation y sus empresas subsidiarias y asociadas en los Estados Unidos y/o en otros países.
- Crestron Connected, logotipo de Crestron Connected, Crestron Fusion, Crestron RoomView y RoomView son marcas comerciales o marcas registradas de Crestron Electronics, Inc. en los Estados Unidos y/o en otros países.
- USB Type-C® y USB-C® son marcas comerciales registradas de USB Implementers Forum.

Estas marcas han sido respetadas completamente incluso cuando no se ha hecho una anotación especial de las marcas de la compañía o de los productos.

Accesorios Incluidos

- Mando a Distancia x 1: DPVF3279ZA/X1
- Sensor IR x 1 DPVF3415ZA/X1

- Soporte de Sensor IR: DPVF3416ZA/X1
- Tornillo (para Soporte de Sensor IR)x2: DPVF3417ZA/X1 for 43/49/55/65/75 pulgadas
- Tornillo (para Soporte de Sensor IR)x3: DPVF3882ZA/X1 for 98 pulgadas
- Código de Suministro Eléctrico :
DPVF3408ZA/X1 (USA)
DPVF3409ZA/X1 (UK)
DPVF3410ZA/X1 (Euro)
DPVF3411ZA/X1 (Aus/NZ)
- Pilas x 2: Tipo AA/R6/LR6
- Abrazadera de cable x 3 : DPVF3412ZA/X1
- Llave Wi-Fi x 1 : DPVF3413ZA/X1 para 98,86 pulgadas
- Cable Extendido (para llave Wi-Fi) x 1: DPVF3414ZA/X1 para 98,86 pulgadas
- Espaciador x 4: DPVF3499ZA/X1 para 43,49,55SQE1W
- Tornillo para espaciador x 4 : DPVF3500ZA/X1 para 43,49,55SQE1W
- Placa (para Soporte de Sensor IR) x 1 :
DPVF3524ZA/X1 para 86 pulgadas
DPVF3672ZA/X1 para 98 pulgadas

Transmisor del Mando a Distancia

Fuente de alimentación

DC 3V (Pilas Tamaño AA x 2)

Rango de funcionamiento

Aprox. 7 m (22.9 ft)

(Al operar justo delante del sensor del mando a distancia)

Masa

Aprox. 111 g. (4 oz) incluyendo pilas

Dimensiones (Ancho, alto y diámetro)

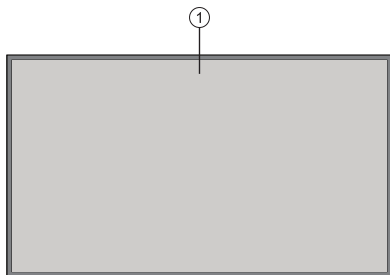
51mm x 27mm x 161mm /
2"x1.1"x6.4"

Atención

- Guarde las piezas pequeñas de forma adecuada y guárdelas lejos de los niños pequeños.
- Los números de pieza de los accesorios se pueden cambiar sin previo aviso. (El número actual de la pieza puede diferir de los mostrados arriba.)
- En caso de perder los accesorios, por favor comprellos en su distribuidor. (Disponible en el servicio de atención al cliente)
- Después de sacar las piezas deseche los materiales de embalaje de manera apropiada.

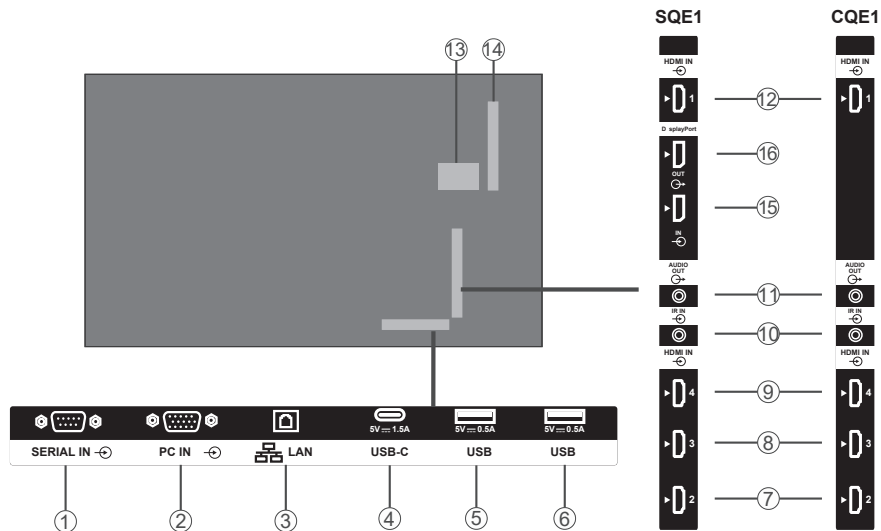
Vista general

Frente



1. Panel LCD

Atrás (1)



1. ENTRADA SERIAL
2. ENTRADA de PC
3. LAN
4. USB-C
5. USB
6. USB
7. ENTRADA HDMI2
8. ENTRADA HDMI3
9. ENTRADA HDMI4
10. IR IN
11. SALIDA DE AUDIO

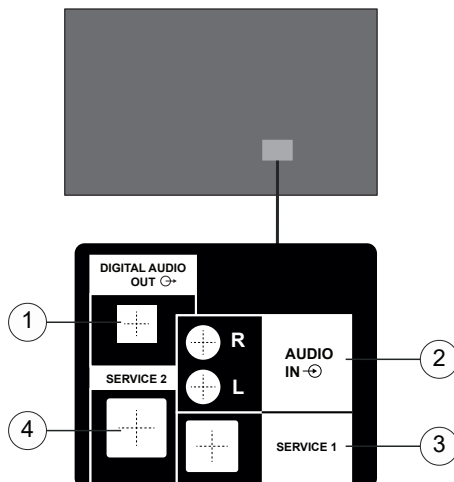
12. ENTRADA HDMI1
13. Compartimento USB interno
14. Conector para SLOT (Sólo para SQE1W)

Nota:

Para el tablero de función compatible, consulte al distribuidor donde adquirió el producto.

15. DisplayPort ENTRADA (Solo para SQE1W)
16. DisplayPort SALIDA (Sólo para SQE1W)

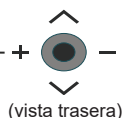
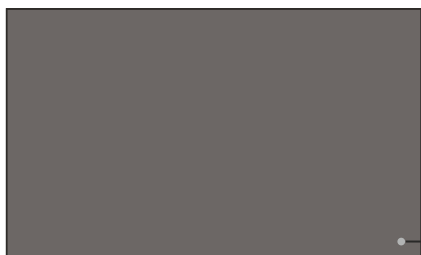
Atrás (2)



1. SALIDA DE AUDIO DIGITAL
2. ENTRADA DE SONIDO
3. RJ12 (SERVICIO 1)
4. RJ12 (SERVICIO 2)

Nota: No utilizar excepto el personal de servicio para RJ12.

Botones de control en pantalla



(vista trasera)

Para encender la pantalla: Pulse el centro del joystick y mantenga pulsado por unos segundos, la Pantalla se encenderá.

Apagado de la pantalla: Si aprieta en el centro de la palanca y la mantiene pulsada unos segundos, la pantalla pasará al modo de espera.

Para cambiar la fuente: Pulse el centro de la palanca y aparecerá la lista de fuentes en la pantalla. Desplácese por las fuentes disponibles pulsando la palanca de mando arriba o abajo. Después de seleccionar la fuente, pulse la palanca de mando "+"

Para cambiar el volumen: Aumente el volumen empujando la palanca "+" Disminuye el volumen empujando la palanca "-"

Nota: No es posible mostrar el menú principal en pantalla mediante la palanca.

Conectar el receptor IR

Antes de conectar la pantalla a la red eléctrica, conecte el receptor IR a la entrada IR en la pantalla. Coloque el receptor de infrarrojos a la vista de su propio mando a distancia. Haga funcionar el mando a distancia, mientras que apunta hacia el receptor IR, esto va a transmitir la señal del mando a la pantalla.

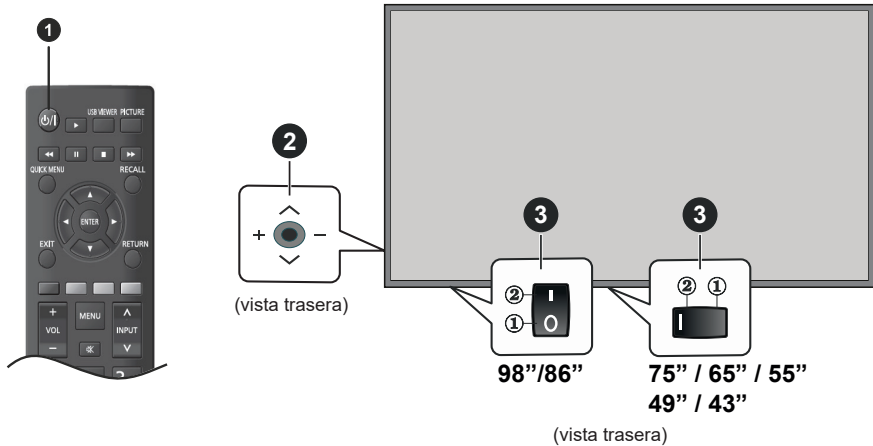
Nota: Durante el uso, no exponga la pantalla a la luz solar directa o a una fuente de luz fuerte.

De otro modo, el mando a distancia no funcionará o podrá producirse un mal funcionamiento, ya que el receptor de IR de la pantalla utiliza rayos infrarrojos.

Encender y apagar la pantalla

Después de conectar la pantalla a la red eléctrica, configure el interruptor principal de encendido / apagado en la posición "1". La Pantalla entrará en el modo de espera. Pulse el botón de **espera** en el control remoto o pulse el centro de joystick que se encuentra en el lado posterior izquierdo de la Pantalla y mantenga pulsado durante unos segundos a fin de encenderlo desde el modo de espera.

Pulse el centro de la palanca de control y manténgala pulsada durante unos segundos o pulse el botón Standby del mando a distancia para cambiar la visualización al modo en espera. Para apagar la Pantalla, ponga el interruptor de Encendido/Apagado en la posición "2".

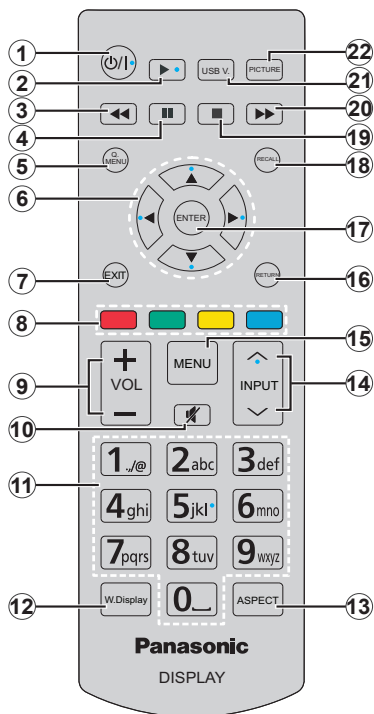


- ❶ Botón del Modo de espera
- ❷ Palanca de control
- ❸ Interruptor de Encendido/Apagado (*)

(*) La ubicación del botón On/Off puede variar en función del modelo.

Estado del LED	Estado de pantalla
Led de encendido brilla Verde	Encendido
Led de encendido brilla Roja	Apagado (modo en espera)
Led de Encendido Rojo y Verde (lento)	Encendido
Led de Encendido Red y Verde (rápido)	Actualización de Software

Mando a Distancia

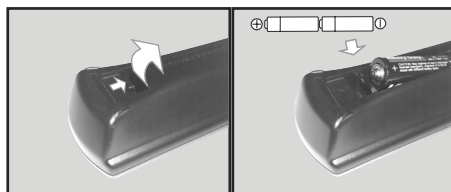


1. **En espera:** Cambia la pantalla entre Encendido / Apagado
2. **Reproducir:** Inicia la reproducción de los ficheros seleccionados
3. **Retroceso rápido:** Retrocede fotogramas en ficheros multimedia tales como películas
4. **Pausa:** Pausa la reproducción del fichero en curso
5. **QUICK MENU (MENÚ RÁPIDO):** Muestra los menús de configuración de imagen y sistema
6. **Botones de navegación:** Se utiliza para operar las pantallas de los menús, el contenido, etc.
7. **SALIR:** Cierra y sale de los menús que aparecen o regresa a la pantalla anterior
8. **Teclas de Colores:** Siga las instrucciones en pantalla para las funciones de las teclas de colores
Verde: Se utiliza en el menú de Ajustes del Programador.
Azul: Detiene vídeo. Pulse otra vez para liberar. El audio se emite incluso cuando el video se detiene.
9. **VOL +/-:** Aumenta o disminuye el volumen
10. **Silencio:** Apaga el volumen de la pantalla completamente
11. **Teclas numéricas:** Introduzca un número o una letra en el cuadro de texto en la pantalla.
12. **PANTALLA INALÁMBRICA:** Abre la pantalla de conexión de pantalla inalámbrica

13. **ASPECTO:** Cambia la relación de aspecto de la pantalla
14. **ENTRADA:** Cambia la entrada para mostrar en la pantalla
15. **MENÚ:** Muestra el menú principal
16. **VOLVER:** Regresa a la pantalla anterior
17. **ENTRAR** Confirma las selecciones del usuario
18. **REMARCAR :** Muestra la información sobre el contenido en pantalla
19. **Detener:** Detiene la reproducción de ficheros multimedia
20. **Avance rápido:** Avanza fotogramas en ficheros multimedia tales como películas
21. **VISUALIZADOR DE USB:** Abre la pantalla del explorador multimedia
22. **IMAGEN:** Ciclos entre los modos de imagen

Colocación de las pilas en el mando a distancia

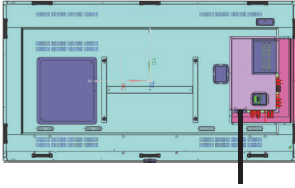
Abra la tapa de las pilas. Coloque dos pilas AAA. Asegúrese de que (+) y (-) coincidan con los signos (observe la polaridad correcta). No utilice pilas de distinto tipo (nuevas y viejas, alcalinas y salinas, etc.) a la vez. Cámbielas por pilas del mismo tipo o de un tipo equivalente. Coloque la tapa otra vez en su sitio.



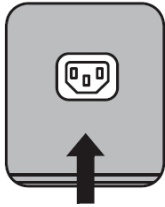
PRECAUCIÓN para CABLE de CA

Modelo 86-43 pulgadas

Parte trasera de unidad

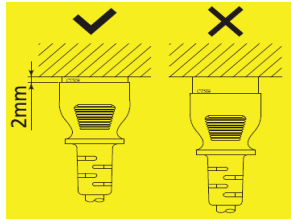


Fijación de cable de CA

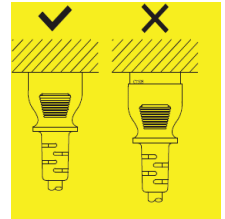


Cable de CA (Suministrado)

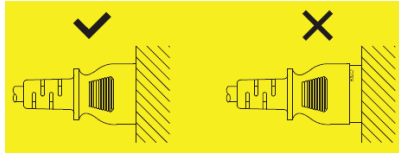
Modelo 86-pulgadas



Modelo 75-pulgadas



Modelo 65/55/49/43-pulgadas

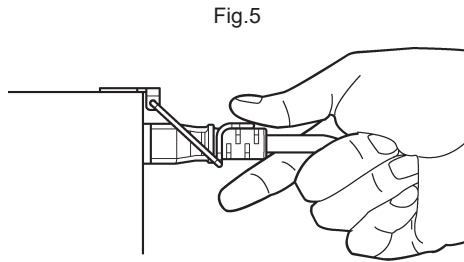
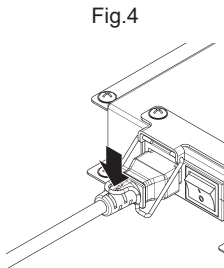
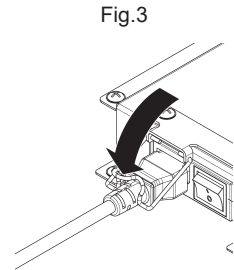
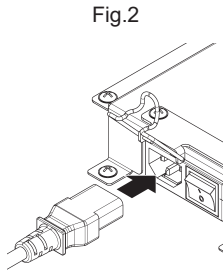
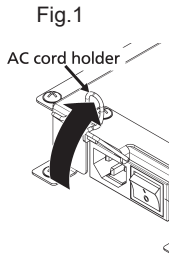


Nota

- Al desconectar cable de CA, Asegúrese de desconectar primero el enchufe del cable de CA de la toma de corriente.
- El cable de CA suministrado es para uso exclusivo de esta unidad. No lo utilice para otros fines.

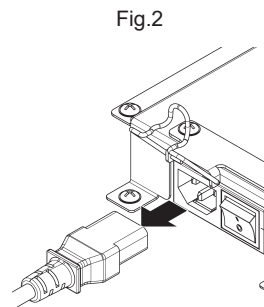
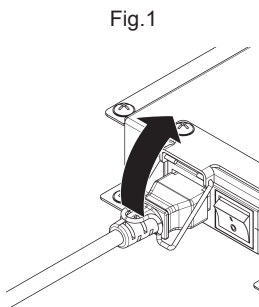
1. Confirme que el soporte del cable esté elevado de forma que se pueda enchufar. (Fig. 1)
2. A continuación enchufe la clavija totalmente en la dirección correcta. (Fig. 2)
3. Baje el soporte del cable. (Fig. 3)
4. Presione hacia abajo el soporte del cable hasta que éste encaje en el cable para fijarlo. (Fig. 4)

Nota: Al presionar hacia abajo y encajar el soporte del cable AC, agarre el cable AC por el extremo opuesto para evitar aplicar excesiva fuerza en el terminal <AC IN>. (Fig.5)



Como desenchufar el cable AC

1. Eleve el soporte del cable fijando el cable AC hacia arriba. (Fig. 1)
2. Mientras agarra el soporte del cable de Potencia, tire de este desde el terminal del monitora (fig. 2)



Fijar Sensor IR

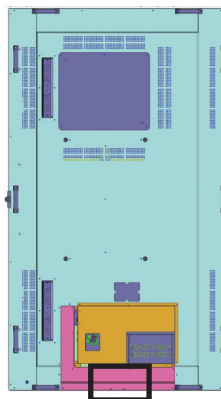
Paisaje

(Vista Trasera)



Retrato

(Vista Trasera)



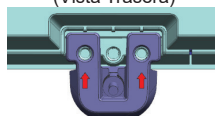
SQE1W
/86SQE1WA
/98CQE1W

Only for 86SQE1W

43/49/55/65/75 inch

1. Fije el sensor al soporte.
2. Apriete dos tornillos que se incluyen en la bolsa de accesorios.

(Vista Trasera)



3. Conecte el cable del sensor a IR IN

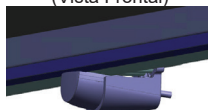


Sensor



Poseedor

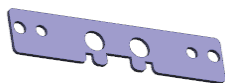
(Vista Frontal)



86 inch

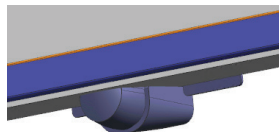
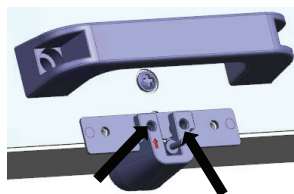
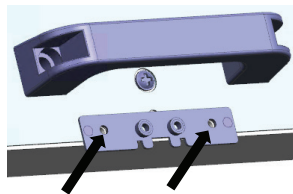
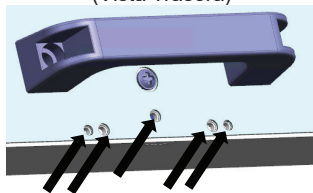
Fijación del sensor y del soporte

1. Quite los cinco tornillos.
2. Apriete dos tornillos a la placa.
3. Fija el sensor al soporte
4. Apriete los dos tornillos al soporte
5. Conecte el cable de sensor al IR IN



Placa

(Vista Trasera)

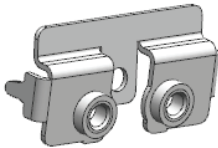


(Vista Frontal)

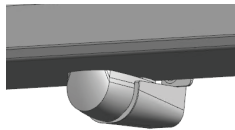
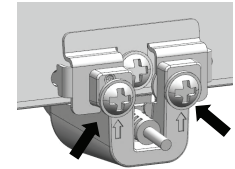
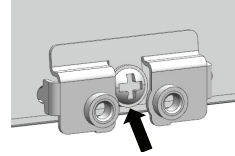
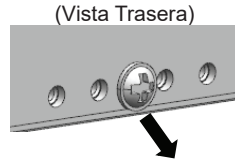
98 inch

Fijación del sensor y del soporte

1. Retire el tornillo y no lo utilice.
2. Apriete el tornillo que se incluye en la bolsa de accesorios a la placa.
3. Fija el sensor al soporte
4. Apriete dos tornillos que se incluyen en la bolsa de accesorios al soporte.
5. Conecte el cable de sensor al IR IN



Placa

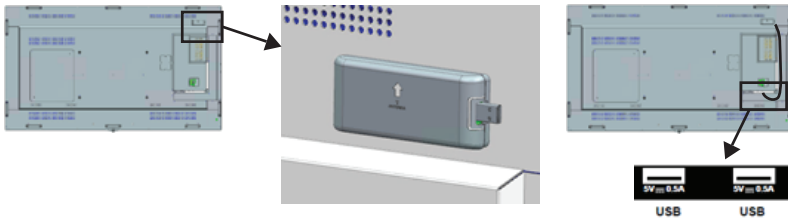


(Vista Frontal)

Fijar la llave Wi-Fi

Modelo 98/86-pulgadas

1. Despega el papel protector de la cinta velcro.
2. Fije la llave Wi-Fi en la cubierta trasera.
3. Conecte el cable extendido a la llave Wi-Fi y a un terminal del USB.



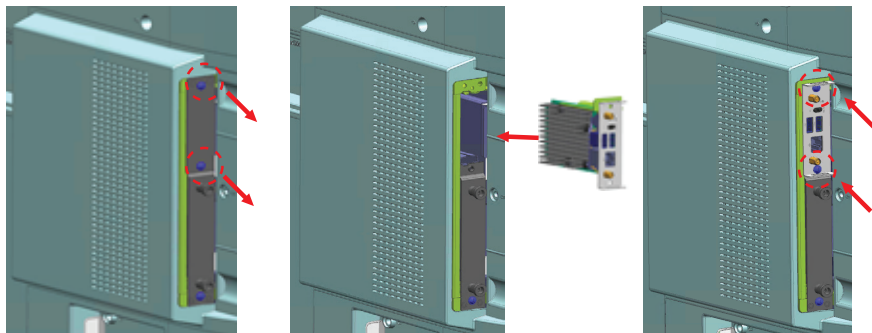
Conecte a un terminal del USB.

Fijar SLOT de Función

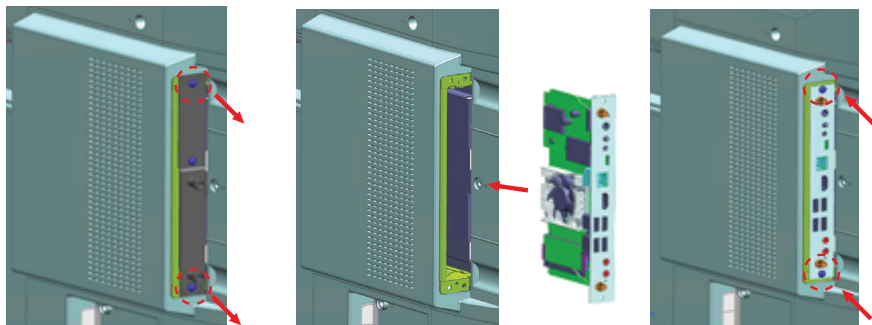
(Para SQE1W)

1. Quite los dos tornillos y la cubierta de ranura de la unidad principal.
2. Inserte la tarjeta de función en la ranura de la unidad principal.
3. Apriete los dos tornillos.

Tablero de función de anchura reducida



Tablero de función de anchura amplia

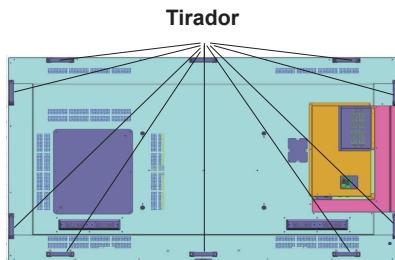


Nota: Antes de acoplar o despegar el tablero de funciones, asegúrese de apagar la pantalla y de desenchufar el cable de corriente

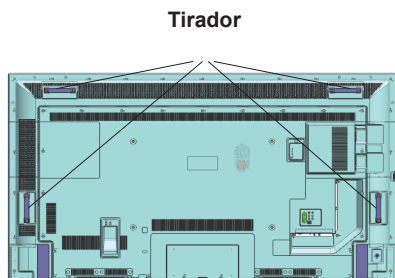
Precauciones Al Mover

La Pantalla cuenta con mangos para el transporte. Agárrelos al mover el aparato.

Modelo 98/86-pulgadas



Modelo 75-pulgadas



Nota

- No agarre otras partes que no sean los mangos.
(Modelo de 98-pulgadas, modelo de 86-pulgadas, modelo de 75-pulgadas)
- Para llevar esta unidad se necesita el siguiente número de personas.
Modelo de 98 pulgadas modelo de 86-pulgadas, 4 o más
Modelo de 75-pulgadas, modelo de 65-pulgadas, modelo de 55-pulgadas, modelo de 49-pulgadas,
modelo de 43-pulgadas: 2 o más
En caso de no observar esto, la unidad puede caerse, provocando una lesión.
- Cuando lleve la unidad, mantenga el panel de cristal líquido en posición vertical.
Llevar la unidad con la superficie del panel de cristal líquido mirando hacia arriba o hacia abajo puede causar deformación del panel, o daño interno.
- No agarre de los marcos superiores, inferiores, derechos e izquierdos o de las esquinas de la unidad.
No agarre de la superficie delantera del panel de cristal líquido.
Tampoco golpee esas partes. De lo contrario, podría dañar el panel de cristal líquido.
Asimismo, el panel puede agrietarse provocando lesiones.

Envío

Cuando se enciende por primera vez, se mostrará la pantalla de selección de idioma. Seleccione el idioma deseado y pulse **ENTER**.

En la siguiente pantalla, ajuste sus preferencias de país y pulse **ENTER** para continuar.

Se le pedirá que configure y confirme un PIN en este punto. Para algunas opciones de País, el PIN no se puede establecer en **0000**, en este caso debe introducir otra combinación de números de 4 dígitos. Debe introducir este PIN si se le pide que introduzca un PIN para cualquier operación de menú más tarde. A continuación se mostrará el menú de **Configuración de Nombre de Usuario y Contraseña**.

Por favor, para controlar contenidos y hacer cada uno de ajustes pulse en política de contraseñas.

El menú de **Configuración de Señalización** se mostrará a continuación. **Configuración de ID, Orientación del mensaje en pantalla, Opciones de actualización automática de software** se pueden configurar utilizando este menú. El nombre del **modelo, el número de serie y las opciones de la versión de software** son solo informativas. Estarán en gris y no serán seleccionables. También puede guardar los datos de información del modelo de Pantalla en un dispositivo USB utilizando la opción de **Guardar información de modelo** -. También es posible copiar archivos de base de datos desde un dispositivo USB conectado a Pantalla usando la opción **Clonar desde USB** -. Para más información sobre las opciones de este menú, consulte la sección **Contenido del Menú de Configuración de Señalización**. Después de completar la configuración, resalte **Next** (Siguiente) y presione el botón **ENTER** para continuar.

*Nota: Haga que la versión de software de la fuente de clonación y del destino sea la misma. Haga que el modelo (CQE1W, SQE1W) de la fuente de clonación y del destino sea el mismo. Después de **Clonar desde USB**, esta pantalla se reiniciará automáticamente.*

A continuación se mostrará el **Modo de Funcionamiento de Pantalla**. Modo de Encendido está configurado como "Eco"; Enciende la alimentación de forma habitual.

Modo de Encendido está configurado como "Reactivo"; Enciende rápidamente.

(Nota) Cuando esta función está configurada como "Reactiva", el consumo de potencia se incrementa en modo de espera.

A continuación se mostrará la pantalla de Selección de Inicio Automático. Estarán disponibles las opciones de **Abrir Navegador** y **Deshabilitar**. Resalte la opción deseada y pulse **ENTER** para continuar.

En la siguiente pantalla, se mostrará el menú **Configuración de Red/Internet**. Consulte la sección **Conectividad** para configurar una conexión alámbrica o inalámbrica. Si desea que su televisor consuma menos energía en el modo en espera, puede desactivar la opción **Modo de Red En Espera** al configurarla como **Off (Apagada)**.. Después de completar la configuración resalte **Next (Siguiente)** y pulse el botón **ENTER** para continuar.

El envío está completo.

Para repetir este proceso y restablecer la configuración de pantalla a los ajustes de fábrica por defecto, entre en el menú **Configuraciones>Señalización**, resalte **Envío** y pulse **ENTER**. Se le pedirá que ingrese el PIN que ha definido en la primera instalación. Si se introduce el PIN correcto, aparecerá un mensaje de confirmación preguntándole si desea borrar todos los ajustes y restablecer la pantalla. **Seleccione la opción SI** y pulse **ENTER** para confirmar.

Nota: No apague la pantalla mientras realice la instalación inicial. Tenga en cuenta que, algunas opciones pueden no estar disponibles en función de la selección del país.

Nota: Si olvida PIN, por favor contacte con la compañía de servicios.

Nota: El valor inicial del PIN es "0000".

Usando el Menú Principal de Pantalla

Cuando se presiona el botón de **Menú**, el menú principal de Pantalla aparecerá en la parte izquierda de la pantalla. Puede navegar a través de los elementos del menú usando los botones direccionales en el control remoto. Para seleccionar un elemento

o ver las opciones de submenú del menú resaltado, presione el botón **ENTER**. Cuando resalta una opción de menú, algunos de los elementos del submenú de este menú pueden aparecer en la parte superior de la barra de menú para un acceso rápido. Para utilizar un acceso rápido selecciónelo, pulse **ENTER** y ajuste como desee usando los botones direccionales Izquierda/Derecha. Cuando termine, presione el botón **ENTER** o **EXIT/RETURN** para salir. Pulse el botón **EXIT** para salir del menú principal.

1. Inicio

Cuando se abre el menú principal, se resaltará la barra de menú **Home (Inicio)**. El contenido del menú Inicio se puede personalizar agregando opciones de otros menús. Simplemente seleccione una opción y presione el botón de dirección Abajo en el mando a distancia. Si ve la opción **Add to Home (Agregar a Inicio)**, puede agregarlo al menú **Inicio**. De la misma manera que puede eliminar o cambiar la posición de cualquier elemento en el menú **Inicio**. Pulse el botón de dirección Abajo y seleccione **Eliminar** o **Mover** y presione **ENTER**. Para mover un elemento del menú, use los botones de dirección hacia la derecha y hacia la izquierda para seleccionar la posición a la que desea mover el elemento y presione **ENTER**.

2. Configuración

Puede administrar la configuración de su Pantalla usando las opciones de este menú. Consulte la sección **Settings Menu Contents (Contenido del Menú de Configuración)** para más información.

Si espera unos segundos o pulsa el botón direccional Arriba mientras están resaltados Imagen, Sonido y Sistema, aparecerán en la pantalla algunos de los elementos de cada menú.

2.1. Temporizador apagado

Si espera unos segundos o pulsa el botón de dirección hacia arriba mientras está resaltado Sistema, el **Temporizador de apagado** aparecerá como uno de los elementos. Establece el tiempo hasta que la alimentación se apaga automáticamente.

*Nota: Si se pulsa el botón **RECALL** mientras el temporizador de apagado está ajustado, el tiempo restante se muestra en la esquina superior derecha de la pantalla. El Temporizador de apagado no está en el menú Sistema.*

3. Apps

Cuando su Pantalla esté conectada a Internet, también estarán disponibles los contenidos relacionados, incluidos los contenidos relacionados con las **Apps (Aplicaciones)**. Usando el menú de **Apps** puede acceder sus aplicaciones. Consulte la sección de **Apps (Aplicaciones)** para más información.

4. Fuentes

Puede gestionar sus referencias de fuente de entrada usando las opciones de este menú. Para cambiar la fuente actual, resalte una de las opciones y presione **ENTER**.

4.1. Configuración de Fuente

Permite activar o desactivar las opciones de la fuente elegida. Las opciones **Regular, Mejorado y Deshabilitado** están disponibles para fuente HDMI. Las opciones **Regular y Mejorado** están afectando los ajustes de color de la fuente HDMI. Para ser capaz de ver imágenes 4K de una fuente HDMI, la fuente de HDMI deberá establecerse como **Enhanced (Mejorada)** si el dispositivo conectado es compatible con HDMI 2.0. Establezca como **Regular** si el dispositivo conectado es compatible con HDMI 1.4 compatible. Establecer de acuerdo o desactivar la fuente HDMI configurando como **Deshabilitados**.

Puede restablecer sus personalizaciones en los menús **Inicio y Apps** a los valores predeterminados utilizando la opción de **Restablecer el Menú** desde en el menú de **Con ignoración**. Resalte esta opción y pulse **ENTER (INTRO)**. En la pantalla se mostrará un mensaje de confirmación. Resalte **Yes (Sí)** y presione **ENTER (INTRO)** para continuar.

Reproducción multimedia por la entrada USB

Puede conectarse unidades de disco duro o memoria USB externa de 2,5" y 3,5" pulgadas (HDD con fuente de alimentación externa) a su pantalla mediante el uso de la(s) entrada(s) USB de la pantalla.

¡IMPORTANTE! Realice copias de seguridad de los archivos en los dispositivos de almacenamiento antes de conectarlos a la pantalla. El fabricante no será responsable de ningún archivo dañado o pérdida de datos. Ciertos tipos de dispositivos USB (por ejemplo, reproductores MP3) o unidades de disco duro USB / tarjetas de memoria pueden no ser compatibles con esta pantalla. La pantalla soporta formatos de disco FAT32 y NTFS.

Espere un poco antes de cada conexión y desconexión como el jugador todavía puede estar leyendo los archivos. El no hacerlo puede causar daños físicos al reproductor USB y el dispositivo USB en sí. No extraiga la unidad durante la reproducción de un archivo.

Puede usar concentradores USB con las entradas USB de su pantalla. En este caso se recomienda el uso de concentradores USB con alimentación externa.

Se recomienda el uso de las entradas USB de la pantalla directamente, si va a conectar un disco duro USB.


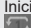
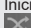
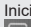
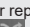
*Nota: Cuando usa la Visualización de ícheros de imagen en el menú **Naveg. multimedia**, puede visualizar solo 1000 archivos de imágenes almacenados en el dispositivo USB conectado.*

Menú del Explorador Multimedia

Puede reproducir archivos de música y películas y mostrar archivos de fotos almacenados en un dispositivo de almacenamiento USB al conectarlo a su Pantalla. Conecte un dispositivo de almacenamiento USB a una de las entradas USB ubicadas detrás de su Pantalla.

Después de conectar un dispositivo de almacenamiento USB a su Pantalla, aparecerá el menú **Navegador de Media**. Puede acceder al contenido del dispositivo USB conectado en cualquier momento más adelante desde el menú de **Sources (Fuentes)**. Seleccione la opción de entrada USB relacionada de este menú y presione **ENTER (INTRO)**. Luego seleccione el archivo de su elección y presione **ENTER (INTRO)** para visualizarlo o reproducirlo.

Podrá configurar las preferencias del **Explorador Multimedia** en el Menú de **Con ignoración**. Se puede acceder al menú de **Settings (Con ignoración)** a través de la barra de información que se muestra en la parte inferior de la pantalla cuando se presiona el botón de **RECALL** mientras se reproduce un archivo de vídeo o se visualiza un archivo de imagen. Presione el botón **RECALL**, resalte el símbolo de la rueda dentada ubicado en el lado derecho de la barra de información y presione **ENTER (INTRO)**. Los menús **Picture Settings, Sound Settings, Media Browser Settings y Options(Con ignoración de imagen, Con ignoración de sonido, Con ignoración del Explorador multimedia y Opciones)** estarán disponibles. El contenido de estos menús puede cambiar según el tipo de archivo multimedia actualmente abierto. Mientras se reproducen archivos de audio solo el menú de **Con ignoración de Sonido** aparecerá disponible.

Funcionamiento del Modo Bucle/Aleatorio	
Iniciar reproducción y activar 	Todos los ficheros de la lista se reproducirán de forma continua en el orden original
Iniciar reproducción y activar 	El mismo fichero se reproducirá en un bucle (repetición).
Iniciar reproducción y activar 	Se reproducirán todos los ficheros del disco en orden aleatorio.
Iniciar reproducción y activar  	Todos los archivos de la lista se reproducirán de forma continua en el orden original

Para usar las funciones en la barra de información, resalte el símbolo de la función y presione **ENTER (INTRO)**. Para cambiar el estado de una función, resalte el símbolo de la función y pulse **ENTER (INTRO)** tantas veces como sea necesario. Si el símbolo está marcado con una cruz roja, eso significa que está desactivado.

Nota: La lista en el modo Bucle / Aleatorio consta del mismo tipo de archivos multimedia en la misma carpeta que el archivo en reproducción.

Establecer logotipo de arranque

Puede establecer el archivo JPEG que se muestra en el navegador de medios como el logotipo de arranque. Mientras se visualiza un archivo JPEG, resalte el símbolo de la rueda dentada situado en la parte derecha de la barra de información y pulse **ENTER**.

Marque **Opciones** y pulse **ENTER**.

Marque **Establecer logotipo de arranque** y pulse **ENTER**.

En la pantalla se mostrará un mensaje de confirmación. Resalte **Yes (Si)** y presione **ENTER** para continuar.

Nota: El tamaño del archivo JPEG establecido para el logotipo de inicio debe ser inferior a 1MByte. El tamaño de imagen recomendado para los archivos JPEG es 3840x2160 o 1920x1080. Si pulsa **Enviar**, el logotipo de arranque reiniciará también los ajustes de fábrica.

Función de reproducción automática USB: USB Auto Play

La característica USBAutoPlay consiste en comenzar a reproducir el contenido multimedia instalado en el dispositivo extraíble, de forma automática.

El contenido de Fotos y Vídeos que se encuentran en el directorio raíz del dispositivo extraíble se reproducirán en una secuencia (en orden de nombre de archivo).

Esta función solo funcionará si se producen todas las circunstancias siguientes:

- El dispositivo USB está insertado.
- La opción **USB Auto Play (Reproducción Automática de USB)** está activada. Se encuentra en el menú **Configuraciones>Sistema>Más**.

Función de Reproducción Automática USB con Escenario de Lista de Reproducción

Se inicia el nuevo escenario en caso de que exista un archivo nombrado "playlist.txt" instalado en el dispositivo de almacenamiento USB conectado. Conforme a la secuencia introducida el contenido multimedia de este archivo se reproducirá o se visualizará.

A fin de activar esta función, se debe instalar un archivo nombrado "playlist.txt" en el dispositivo de almacenamiento USB. Al lado de esto, la primera línea del archivo debe comenzar con `://**do usb auto play**//`

Los archivos que se van a mostrar o reproducir deben escribirse línea por línea en playlist.txt. La expresión `"/** */"` permite declaración un comentario para la línea. Durante la reproducción de contenido, sólo se utilizan los botones de volumen y de espera. La operación de salida se realiza por botones de SALIDA/VOLVER.

Contenido del archivo ejemplar:

`://**do usb auto play**//`

picture.jpg

video.mp4

picture2.jpg

`/*picture3.jpg*/`

video2.mp4

Escenario de lista de reproducción del programador

En este escenario, si la opción **Fuente** se establece como **USB** mientras se crea un programador, se mostrarán las opciones de la lista de reproducción. El usuario puede crear 3 diferentes listas de reproducción.

Cuando se activa el programador, el escenario de lista de reproducción se inicia.

Durante la reproducción automática, se comprobará primero la lista de reproducción seleccionada. Se comprobará el archivo de lista de reproducción predeterminado cuando la lista de reproducción seleccionada no está disponible en el dispositivo conectado de almacenamiento USB. En caso de que no se encuentre el archivo de lista de reproducción predeterminado, funciona igual que el escenario de reproducción automática USB.

Nota: La reproducción automática puede terminar al recibir la entrada de tecla **EXIT/RETURN**.

Función de Búsqueda de Imágenes

Si la opción **Sin señal** en el menú **Configuraciones>Señalización>Controles** está configurada como **Búsqueda de Imágenes**, la Pantalla comprueba si el dispositivo USB conectado tiene archivos disponibles. Si no hay archivos reproducibles disponibles o no hay ningún dispositivo USB conectado a la pantalla, se mostrará la imagen sin señal y la pantalla se apagará después de un periodo de Temporizador de Sin Señal. Si no se dispone de ninguna señal de imagen, en la pantalla aparecerá el mensaje Sin señal y la pantalla se apagará después de un periodo de Temporizador de Sin Señal.

Nota: En caso de que se detecte señal en la fuente de entrada actual, desaparecerán la imagen y el OSD de Sin Señal, pero continuará la reproducción de los archivos en el dispositivo USB.

Nota: El ajuste de la opción **Reproducción Automática de USB** en el menú **Configuraciones>Sistema>Más** no es importante, en modo **Búsqueda de Imágenes** funcionará de todos modos.

CEC y CEC RC Passthrough

Esta función permite controlar los dispositivos CEC habilitados, que están conectados a través de puertos HDMI utilizando el mando a distancia de la Pantalla.

La opción **CEC** en el menú **Settings>System>More (Configuración>Sistema>Más)** debe estar **Activado** desde un principio. Luego, seleccione la entrada HDMI del dispositivo CEC conectado. Cuando el nuevo dispositivo fuente CEC está conectado, aparecerá en el menú fuente con su propio nombre en lugar del nombre de los puertos HDMI conectados (como reproductor de DVD, grabadora 1, etc.).

La visualización remota puede realizar las funciones principales automáticamente después de que se haya seleccionado la fuente HDMI conectada. Para finalizar esta operación y controlar la Pantalla de nuevo con el mando a distancia, mantenga pulsada la tecla "0-Cero" del mando durante 3 segundos.

Puede desactivar la funcionalidad CEC configurando la opción relacionada en el menú **Configuraciones>Sistema>Más** en consecuencia.

***Nota:** En función del estado de la pantalla o del estado del equipo de vídeo, como por ejemplo durante la puesta en marcha, la operación de interconexión tal vez no se realice.*

Canal de Retorno de Audio

La Pantalla también admite la función ARC (Canal de Retorno de Audio). Esta característica es un enlace de audio destinado a sustituir a otros cables entre la pantalla y el sistema de audio (receptor A/V o sistema de altavoces).

Cuando se activa la función ARC, la Pantalla no silencia sus otras salidas de audio de forma automática. Tendrá que bajar el volumen de la Pantalla a cero manualmente si desea escuchar solo el audio ARC (igual que las salidas de audio digital ópticas o coaxiales). Si desea cambiar el nivel de volumen del dispositivo conectado, hay que seleccionar el dispositivo de la lista de fuentes. En ese caso, las teclas de control de volumen se dirigen al dispositivo de audio conectado.

Nota: El ARC sólo puede funcionar con HDMI1.

Sistema de Control de Audio

Permite que un amplificador / receptor de audio se utilice con la pantalla. El volumen se puede controlar utilizando el mando a distancia de la pantalla. Para activar esta función se configura la opción **Speakers (Altavoces)** en el menú **Settings>System>More (Configuración>Sistema>Más)** como **Amplifier (Amplificador)**. Los altavoces de la pantalla se silenciarán y se proporcionará el sonido de la fuente visto desde el sistema de sonido conectado.

***Nota:** El dispositivo de audio debería admitir la función de Control de Audio del Sistema, y la opción **CEC** debería estar **Activada**.*

Contenido del menú de Configuración

El menú no ajustable está en gris o escondido.

El menú ajustable cambia dependiendo de la señal, la entrada y el ajuste del menú

Contenido del Menú de Imagen	
Modo	Puede cambiar el modo de la imagen para que se ajuste a sus preferencias o necesidades. El modo de imagen puede configurarse como: Texto, Juegos, Deportes, Señalización Natural . Nota: No se aplica para la entrada de PC.
Contraste	Configura los valores de iluminación y oscuridad de la pantalla.
Brillo	Configura los valores del brillo de la pantalla.
Nitidez	Configura los valores de nitidez de los objetos mostrados en pantalla.
Color	Configura los valores de color, ajustando los mismos.
Coloración	Ajustar el tono de color de piel. Rojizo <--> Verdoso Nota: No se aplica para la entrada de PC
Ahorro de Energía	Esta pantalla está diseñada para consumir menos energía. Si ajusta esta opción a nivel Mínimo, Medio, Máximo o Auto , la pantalla reducirá el consumo eléctrico regulando de forma acorde el nivel de retroiluminación. Si prefiere configurar la Retroiluminación a un valor fijo, elija la opción Personalizar y ajuste la Retroiluminación (que se encuentra debajo de la configuración de Ahorro de energía) de forma manual mediante los botones Izquierda o Derecha en el mando a distancia. Establezca como Apagado para desactivar esta opción. Si pulsa el botón derecho mientras que la opción Automática está seleccionada o el botón izquierdo mientras se selecciona la opción personalizada, el mensaje " La pantalla se apagará en 15 segundos. " se mostrará en la pantalla. Seleccione la opción Continuar y pulse ENTER (INTRO) para apagar la pantalla de inmediato. Si no pulsa ningún botón, la pantalla se apagará en 15 segundos. Para encender la pantalla otra vez, pulse cualquier tecla del mando a distancia o de Pantalla. Es recomendable que apague o desenchufe la pantalla cuando no la esté utilizando. De este modo se reducirá también el consumo eléctrico. Nota: <i>Algunas opciones pueden estar inactivas en función del Modo seleccionado.</i>
Retroiluminación	Esta función permite controlar el nivel de retroiluminación. La función de retroiluminación estará inactiva si el Ahorro energético se establece en una opción distinta a Personalizada .
Configuración Avanzada	
Contraste Dinámico	Puede cambiar la relación de contraste dinámico hasta el valor deseado. Apagada Baja Media Alta.
Reducción de Ruido	Si la señal de difusión es débil y la imagen es ruidosa, utilice la opción de Reducción de Ruido para reducir la cantidad de ruido. Apagada Baja Media Alta.
Temp de Color	Establece el valor de la temperatura de color deseado. Están disponibles las opciones 10700K, 9300K, 6500K .
Aspecto	Establece el formato de tamaño de imagen deseado. Total, 16:9, 14:9, 4:3, Cinema, Auto para excepto PC , 16:9,4:3 para PC
Cambio de imagen	Esta opción puede estar disponible dependiendo de la configuración de Aspect (Aspecto) . Resalte y presione ENTER (INTRO) , luego use los botones direccionales para desplazar la imagen hacia arriba o hacia abajo. Funcionar solo Cinema Pulse la tecla ENTER (INTRO) y mueva la pantalla hacia arriba y abajo con las teclas de arriba y abajo

Modo Filme	Las películas se graban en un número diferente de cuadros por segundo. Active esta función cuando esté viendo películas, para poder ver de forma más nítida las escenas rápidas.
Tono de piel	El Tono de Piel se puede cambiar entre -5 y 5.
Ganancia RGB	Ajuste la intensidad de los colores rojo, verde y azul. Puede usar esta función para ajustar con precisión el balance de blancos en la imagen.
Gama Completa de HDMI	Mientras ve la televisión desde esta fuente HDMI, esta característica se hará visible. Puede utilizarla para mejorar los tonos negros de la imagen.
Suavizador de Bordes	Suavizador de Bordes le ayuda ajustar suavidad de bordes. Apagada Baja Media Alta.
Posición PC	<p>Instalación Auto</p> <p>Al introducir una señal de PC, la [posición H] / [posición V], [Reloj de Puntos] y [Fase de Reloj] se corrigen de forma automática.</p> <p>Posición H: Ajuste la posición horizontal.</p> <p>Posición V: Ajuste la posición vertical.</p> <p>Frecuencia de reloj: Cuando se muestra un patrón de rayas, pueden producirse interferencias (ruido) periódicas en el patrón de rayas. En caso de que esto ocurra, ajuste de manera que cualquier tipo de ruido sea minimizado.</p> <p>Clock Phase (Fases del Reloj): En algunos casos, el marco de la pantalla aparece borroso o manchado, cuando se introduce la señal del PC.</p> <p>Nota: Disponible con entrada de PC.</p>
Reset	Restablece los ajustes de imagen a los ajustes predeterminados de fábrica (excepto el modo Juego).

Contenido del Menú de Sonido	
Volumen	Ajusta el nivel del volumen.
Ecuilizador	<p>Selecciona el modo ecualizador. Los valores personalizados se pueden hacer solo cuando esta en modo de Usuario.</p> <p>Nota: Cuando el Dolby Audio está apagado, el ecualizador se activa.</p>
Balance	Ajusta de donde procede el sonido principalmente, si del altavoz derecho o del izquierdo.
Salida de Audio	<p>Establece el volumen de Salida de Audio.</p> <p>Por favor, antes de utilizar los dispositivos de Audio, asegúrese de que el volumen de la Salida de Audio esté ajustado a un nivel bajo, para evitar daños en su oído.</p>
AVL (Limitador Automático de Volumen)	<p>Establece el sonido para obtener un nivel de salida fija entre las fuentes.</p> <p>Si el elemento del menú Dolby sonido está configurado en una opción que no sea (Apagado) las opciones de configuración de AVL cambiarán. Estarán disponibles las opciones de Auto, Noche, Normal (Apagado). En el modo Automático la pantalla cambiará al modo Normal o Noche automáticamente de acuerdo con la información de tiempo actual. Si no existe información de tiempo disponible, esta opción siempre funcionará como Normal. Cuando la pantalla cambie al modo Noche por primera vez después de configurar esta opción como Automático, aparecerá una barra de información en la pantalla.</p> <p>Por favor no olvide, el modo Noche en comparación con el modo Normal proporciona un control de compresión dinámica más agresivo que es adecuado para entornos silenciosos.</p>
Graves Dinámicos	Esta función activa o desactiva la función de Graves Dinámicos.

Dolby Audio	Estarán disponibles las opciones de Smart, Película, Música, Noticias y Off (Apagado) . Fije como Off (Apagado) para desactivar. <i>Nota: Algunos elementos de menú de Sound (Sonido) aparecerá en gris y no estará disponible si se configura en una opción que no sea Off (Apagado).</i>
Sonido envolvente (Surround):	El modo de sonido envolvente se puede cambiar a Activado o Desactivado . Nota: Cuando el Dolby Audio está apagado, sonido envolvente se activa.
Salida Digital	Fija el tipo de salida de sonido digital. Las opciones PCM, Compressed y Paththrough están disponibles.

Contenido del Menú de Red	
Tipo de Red	Deshabilite la conexión de red o cambie el tipo de conexión. Nota: Cuando se cambia el tipo de red, se restablece Red>Configuración Avanzada.
Buscar Redes Inalámbricas	Comience una búsqueda de redes inalámbricas. Esta opción estará disponible si el Red está configurado como Wireless Device (Dispositivo Inalámbrico) .
Pulse WPS en el router de Wi-Fi	Si su módem / enrutador tiene WPS, puede conectarse directamente utilizando esta opción. Resalte esta opción y pulse ENTER (INTRO) . Vaya a su router y pulse el botón WPS en él para efectuar la conexión. Esta opción estará disponible si el Tipo de red está configurado como Wireless Device (Dispositivo inalámbrico) .
Test de Velocidad de Conexión a Internet	Comience una prueba de velocidad para verificar el ancho de banda de su conexión. El resultado se mostrará en la pantalla cuando termine.
Configuración Avanzada	Cambia las configuraciones de IP y DNS de su Pantalla.
Modo de Red En Espera	Puede habilitar o deshabilitar esta característica estableciéndola como Activada o Desactivada .
Cuenta de Administrador	Configure los ajustes de cuenta del administrador.
Control de Comando	Ajuste al controlar con el terminal LAN de unidad. [Apagado]: Invalida el control con el terminal LAN. [Encendido]: Controla a través de LAN utilizando el terminal LAN.
Puerto de comando	Configure el número de puerto utilizado para el control de comando. El intervalo disponible es de 1024 a 65535.

<p>Creston Connected™</p>	<p>Una vez que esta función está ajustada a [Encendido], la pantalla puede visualizarse o controlarse mediante la red utilizando el equipo y el software de aplicación de Crestron Electronics, Inc. Esta pantalla es compatible con el siguiente software de aplicación de Crestron Electronics, Inc.</p> <ul style="list-style-type: none"> • RoomView Express • Crestron Fusion <p>Crestron Connected es una función que permite conectarse a un sistema desarrollado por Crestron Electronics, Inc. que gestiona y controla múltiples dispositivos del sistema conectados a la red.</p> <ul style="list-style-type: none"> • Para obtener más detalles sobre Crestron Connected, visite el sitio web de Crestron Electronics, Inc. (Provisto sólo en Inglés) https://www.creston.com/ <p>Para descargar "RoomView Express" visite el sitio web de Crestron Electronics, Inc. (Provisto sólo en Inglés) (https://www.creston.com/resources/get-roomview)</p> <p>Nota:</p> <ul style="list-style-type: none"> • Para configurar el ajuste como [Encendido], debe configurar la [cuenta de administrador] con antelación. <p>- No se puede utilizar IU (Interfaz de Usuario) Flash que se sirve por el dispositivo de visualización. Se puede utilizar IU (Interfaz de Usuario) Flash que se sirve por el sistema de control. IU Flash no se conectará directamente al dispositivo de visualización, pero se conectará indirectamente a través del sistema de control en este caso.</p> <p>- La fuente Pantalla Inalámbrica no es visible para las interfaces de Crestron Conectado (por ejemplo, Roomview, Xpanel). La causa es que al seleccionar esta fuente la conexión se interrumpe y por lo tanto no se puede volver a comunicar con los dispositivos crestron.</p>
<p>Ajustes de PJLink</p>	<p>Especifica los ajustes de comunicación de PJLink.</p> <p>[control de PJLink]: Apagado: Desactiva el control de PJLink. Encendido: Activa el control de PJLink.</p> <p>[Contraseña PJLink]: Establezca contraseña.</p> <p>[Notificación de PJLink]: Apagado: Desactiva la función de Notificación de PJLink. Encendido: Activa la función de Notificación de PJLink.</p> <p>[Notificada Dirección IP 1][Notificada Dirección IP2]: Dirección IP de computadora a notificar sobre el estado de pantalla</p>

Ajustes de SNMP	<p>Ajusta varios elementos para SNMP. SNMP (Simple Network Management Protocol/ Protocolo Simple de Administración de Red) es un protocolo para gestionar los dispositivos conectados a la red.</p> <p>En caso de utilizar el administrador de SNMP para la conexión, es posible obtener la información del dispositivo de destino y modificar su configuración.</p> <p>[Snp Nombre de Usuario]: Ingrese nombre de usuario de SNMP v3.</p> <p>[Permiso]: Seleccione si quiere conseguir sólo información a través de SNMP v3 o si quiere conseguir información y hacer el ajuste.</p> <p>[Nivel de Seguridad]: Seleccione el nivel de seguridad para SNMP v3.</p> <p>[Protocolo de Autenticación]: Seleccione el método de autenticación para SNMP v3 de SHA1 y MD5.</p> <p>[Contraseña de Autenticación]: Establezca la contraseña de autenticación de SNMP v3.</p> <p>[Protocolo de Privacidad]: Seleccione el método de encriptación para SNMP v3 de AES y DES.</p> <p>[Contraseña de Privacidad]: Configure la contraseña de encriptación de SNMP v3.</p>
Nombre de Pantalla	Se puede cambiar el nombre de la pantalla que se muestra en la red.
Reset	Restablece la configuración de Red a los valores predeterminados.
<p>Nota: Para obtener información detallada sobre las opciones de este menú, consulte la sección Conectividad.</p> <p>Se requiere apagar y encender para activar la nueva configuración si no está activada.</p> <p>Este menú no se puede cambiar cuando se selecciona la fuente de visualización inalámbrica.</p>	

Contenido de Menú de Señalización	
Información del dispositivo	
ID de Pantalla	Establece el ID del dispositivo. Puede seleccionar un valor entre 0-99 utilizando los botones numéricos del mando a distancia para identificar su pantalla.
Función de ID Serie	Configure el control externo con el PC conectado al terminal SERIAL en función del número de identificación de la pantalla.
Actualizar software	<p>Muestra la versión del software.</p> <p>Pulse ENTER (INTRO) para verificar las opciones de actualización</p> <p>Las siguientes opciones están disponibles al conectarse a la red.</p> <p>Búsqueda automática: Habilitar</p> <p>Verifica de forma automática si los datos de actualización están en el servidor al encenderlo.</p> <p>Asimismo, compruebe con regularidad mientras esté encendida.</p> <p>El nuevo software se actualizará en el siguiente encendido.</p> <p>(Nota) El software no se actualiza si el modo de alimentación es Reactivo.</p> <p>Búsqueda automática: Deshabilitado</p> <p>No verifica los datos de actualización de forma automática.</p> <p>Seleccione Búsqueda para actualización y pulse ENTER (INTRO), verifique los datos de actualización inmediatamente.</p> <p>En caso de encontrar nuevo software y seleccionar Sí, se inicia la actualización del software y se reinicia de forma automática.</p> <p>Nota: La opción de Actualización de Software hará una actualización a la siguiente versión del software actual. Podría ser necesario realizar la Actualización de Software varias veces hasta conseguir la versión más reciente.</p>
Número de serie	Muestra el número de serie de la unidad. (No se puede cambiar por el usuario)

Nombre de modelo	Muestra el nombre del modelo de la unidad. (No se puede cambiar por el usuario)
Guardar información del modelo	Copia los datos de información del modelo de la unidad a und dispositivo USB conectado.
Tiempo de vida de la pantalla	Muestra la duración de vida de la unidad
Controles	
Orientación de OSD	<p>Establece la rotación del OSD (Desplegado en la pantalla, por sus siglas en inglés) en su pantalla. Horizontal, Vertical1 y Vertical 2 son opciones disponibles.</p> <p>Nota: CQE1 (Excepto 98 pulgadas) no es aplicable para instalación vertical. Una instalación vertical podría causar un defecto.</p>
Cambio de píxeles	Cambia automáticamente la imagen de la pantalla para evitar la retención de imagen en el panel de cristal líquido. Si se ajusta a [encendido], la posición de la pantalla se desplaza a ciertos intervalos y se muestran las imágenes.
Sin Señal	<p>Establece la preferencia de comportamiento de la pantalla, cuando no se detecta ninguna señal de la fuente de entrada actualmente establecida. Las opciones Búsqueda de Imagen y Búsqueda de Entrada están disponibles.</p> <p>Si se selecciona Búsqueda de Imagen, la pantalla comprueba si el dispositivo USB conectado tiene archivos disponibles para reproducir. Si no hay archivos reproducibles disponibles o no hay ningún dispositivo USB conectado a la pantalla, se mostrará la imagen Sin señal. Si no hay ninguna imagen de señal disponible, se mostrará el mensaje de pantalla Sin señal. El ajuste de la opción Reproducción Automática de USB en el menú Configuraciones>Sistema>Más no es importante, en modo Búsqueda de Imágenes funcionará de todos modos.</p> <p>Si se selecciona Búsqueda de Entrada la pantalla va a buscar todas las fuentes de entrada disponibles consecutivamente para encontrar señal. Si no se detecta ninguna señal de otras fuentes disponibles, aparecerá en pantalla Sin señal y la pantalla se apagará automáticamente después de un período de 30 segundos.</p> <p>Cómo instalar Imagen de No Señal</p> <p>Instale el archivo que desea utilizar en el directorio raíz de cualquier dispositivo de almacenamiento USB y ponga el nombre de "NoSignalImage.png". Conecte el dispositivo de almacenamiento USB a la pantalla. Seleccione la opción Operaciones USB en el menú Configuraciones>Señalización>USB y presione ENTER (INTRO).</p>
Retraso Sin Señal	Establece un valor de retardo para las preferencias 'Sin Señal' cuando la pantalla está en estado Sin señal. Transcurrido el tiempo establecido se aplicarán las preferencias de 'Sin señal'. Si la opción Sin señal se establece como Búsqueda de entrada , esta opción no estará disponible.
No hay señal de apagado	<p>Cuando está activada, la pantalla se apagará después de un período de Temporizador de Sin Señal, si no se recibe ninguna señal de la fuente seleccionada.</p> <p>Esta función solo funcionará si se producen todas las circunstancias siguientes:</p> <ul style="list-style-type: none"> - La opción Sin señal está configurada como Búsqueda de Entrada. - El dispositivo USB no está conectado al dispositivo de pantalla / USB está conectado, pero no hay archivos reproducibles instalados en el dispositivo USB. <p>Si la opción Sin señal se establece como Búsqueda de entrada, esta opción no estará disponible.</p>
Sin Temporizador de Señal	<p>Establece el tiempo deseado para la pantalla para ir automáticamente al modo de espera cuando no hay señal. Si la opción de Apagado por Falta de Señal se establece como Desactivado, esta opción no estará disponible.</p> <p>Si la opción Sin señal está configurada como Búsqueda de entrada, esta opción no estará disponible.</p>

Bloqueo de Botones de Control	Establezca como Off (Apagado) para prohibir el uso de los botones de la pantalla.
Bloqueo controlado a distancia	<p>Fije como "On" (Encendido) para deshabilitar el uso del mando a distancia. Independientemente del ajuste de esta opción, el mando a distancia funcionará en modo de espera.</p> <p>Para desactivar esta opción y poder volver a usar el mando a distancia pulse las teclas MENU/M-1-9-7-3 del mando a distancia de forma seguida. Aparecerá el menú de configuración de señal. Acceda al menú de Controles y fije esta opción como Desactivada.</p> <p>Nota: El botón de Espera es válido aunque esté Encendido.</p>
Bloqueo del menú	Puede bloquear el uso del botón de menú en el control remoto configurando este elemento como Todos los menús . Al pulsar el botón de menú se le pedirá que ingrese el PIN que ha definido en la primera instalación. Configure como "Off (Desactivado)" para desactivar esta función.
Cambio Automático de Fuente	<p>Cuando esta opción está habilitada, la pantalla cambiará automáticamente a la fuente de HDMI activa cuando se conecte un dispositivo a la pantalla a través de terminal de entrada HDMI1 o HDMI2. Configure como Enabled (Habilitado) a fin de activar esta función.</p> <p>Cuando se retire la fuente HDMI, la pantalla cambiará a otra fuente HDMI activa. La pantalla cambiará al modo de espera cuando no existe ningún otro dispositivo conectado a la pantalla y la opción HDMI Wake UP para la fuente HDMI relacionada está habilitada.</p> <p>También existe una restricción de 3 segundos para las fuentes HDMI conectadas sucesivas. Esto significa que el segundo dispositivo HDMI debe estar conectado 3 segundos después de que el primer dispositivo HDMI esté conectado.</p> <p>Nota: Esta función solo se aplica a las terminales de entrada HDMI1 y HDMI2. Consulte la sección Vista general para ver las entradas HDMI.</p>
Configuración de encendido	
Arranque Inicial	Configura la preferencia del modo de encendido. Las opciones Último estado, Siempre encendido y Espera están disponibles .
Modo de Encendido	<p>Si esta función está activada, la pantalla puede volver a encenderse con los comandos RS232 y LAN si está apagado a través de ella. Pulse los botones de dirección Izquierda o Derecha para función Reactiva o Eco.</p> <p>El Modo de Encendido se activa rápidamente cuando se vuelve a encender.</p> <p>Reactivo: La energía se enciende rápidamente cuando se enciende.</p> <p>Eco : La energía se enciende normalmente cuando se enciende.</p> <p><i>Nota: Cuando éste ajuste está "Reactivo", el consumo de energía en reposo se incrementa.</i></p>
Retardo del encendido	Establece un valor de retardo al encendido. Este valor se puede ajustar de 0 a 2000 ms en pasos de 100 ms. La pantalla se encenderá después de expirar el tiempo de retardo configurado.
Arranque Automático	Configura la preferencia de arranque automático. Las opciones de Abrir navegador y Desactivado están disponibles. Si elige la opción Abrir navegador , abra la .al inicio, en el menú Señalización>Opciones de enlace . Si no se define la Página de inicio al abrir navegador , el navegador no se lanzará aunque se seleccione Abrir navegador .
Modo de Imagen de arranque	Configura la preferencia del modo de imagen al encenderla. Si está ajustado como Off (Apagado) , se usará el último modo de imagen ajustado al encenderlo.

<p>HDMI1 Despertar</p>	<p>Si se Habilita esta opción, la pantalla se encenderá con la fuente de entrada HDMI1. Esta función se basa en la señal HDMI 5V. Cuando está activa esta señal, la pantalla «despertará»; cuando la señal esté inactiva, la pantalla se apagará. Puede desactivar esta opción configurando como Desactivado. A fin de utilizar esta función junto con la función de cambio automático de fuente, se recomienda activar la opción de Cambio Automático de Fuente desde el menú Señalización>Controles.</p> <p>Esta opción estará inactiva y no se puede configurar como Activada en caso de que se haya configurado algún Programador sin luz de fondo.</p>
<p>HDMI2-HDMI3-HDMI4 Despertar</p>	<p>Si se Habilita esta opción, la pantalla se encenderá con la fuente de entrada activa (HDMI2, HDM3 o HDMI4 dependiendo de la fuente de entrada que esté activa), cuando se encienda. Esta función se basa en la señal HDMI 5V. Cuando está activa esta señal, la pantalla «despertará»; cuando la señal esté inactiva, la pantalla se apagará. Puede desactivar esta opción configurando como Desactivado. A fin de utilizar esta función junto con la función de cambio automático de fuente, se recomienda activar la opción de Cambio Automático de Fuente desde el menú Señalización>Controles.</p> <p>Esta opción estará inactiva y no se puede configurar como Activada en caso de que se haya configurado algún Programador sin luz de fondo.</p> <p><i>Nota: En caso de que se conecten varios dispositivos a la Pantalla a través de tomas de entrada HDMI, esta función no se podrá utilizar.</i></p> <p><i>La Pantalla se despierta aunque esté activa una entrada distinta a la última entrada.</i></p>

USB	
Clonar a USB	Copia los archivos de base de datos de la unidad a un dispositivo USB conectado.
Clonar desde USB	Copia los archivos de la base de datos desde un dispositivo USB conectado a la unidad. <i>Nota: Haga que la versión de software de la fuente de clonación y del destino sea la misma. Haga que el modelo (CQE1W, SQE1W) de la fuente de clonación y del destino sea el mismo. Después de Clonar desde USB, esta pantalla se reiniciará automáticamente.</i>
Copia el caché de aplicaciones de USB	Copia los datos del caché de la aplicación desde un dispositivo USB conectado a la unidad. <i>Nota: Esta función puede no estar disponible dependiendo del modelo de su pantalla.</i>
Información de USB	Pulse ENTER (INTRO) para abrir la pantalla del menú Información de USB . Se mostrará la información actual sobre Espacio total y Rspacio libre del dispositivo USB conectado. También puede formatear el dispositivo USB conectado mediante la opción Format Disk (Formatear disco) en este menú (solo en formato FAT32).
Operaciones de USB	Seleccione y oprima ENTER (INTRO) para realizar operaciones USB. La característica que utiliza este elemento es la siguiente. - Settings>Signage>Controls>No Signal (Ajustes>Señalización>Controles>Sin señal)
Opción USB	Fije como Off (Apagado) para bloquear el uso de los puertos USB de la pantalla. También puede configurar esa opción como 5V para proporcionar alimentación de 5 voltios a través de USB. En este caso, todavía no estará disponible para navegar por el contenido del USB mediante la función Explorador de medios de la pantalla.
Retirar Forma Segura	Puede utilizar esta opción a fin de quitar de forma segura los dispositivos conectados a las entradas USB de la pantalla. Resalte esta opción y pulse ENTER (INTRO) . Espere a que en la pantalla aparezca el mensaje que indica que puede quitar su dispositivo. De lo contrario, puede causar problemas al conectar su dispositivo USB a otros dispositivos y es posible que tenga que formatear su dispositivo USB.

Ajustes de Video Wall (Muro de vídeo)

Pulse **ENTER (INTRO)** para abrir la pantalla del menú **Video Wall Settings (Configuración de Muro de Vídeo)**. **Configuración de Pared de Vídeo**, **El número de filas**, **el número de columnas**, **la celda** y **Desplazamiento** están disponibles.

Ajustes de Video Wall (Muro de Vídeo): Active o desactive la función de Pared de Vídeo pulsando los botones de dirección **Izquierda/Derecha**.

Número de filas: Ajuste el número de "filas" del muro de vídeo presionando los botones de dirección **Izquierda / Derecha**. El número máximo que se puede establecer es 10.

Número de columnas: Ajuste el número de "columnas" de VideoWall presionando los botones direccionales **Izquierda/Derecha**. El número máximo que se puede establecer es 10.

Celda: Cada unidad de Muro de Vídeo se llama "Célula". Ajuste el número de una celda presionando los botones direccionales **Izquierda / Derecha**. El número máximo que se puede establecer es 100. Para desactivar la función del muro de vídeo de la unidad y mostrar la imagen en modo de pantalla completa, la opción **Cell (Celda)** debe configurarse como 0.

Compensación: El ajuste de desplazamiento se utiliza para ajustar las refracciones en los lados de la imagen en función del grosor del bisel entre unidades del muro de vídeo (Celdas). El número máximo que se puede establecer es 50.

Por ejemplo; para una matriz de pared de vídeo 2x3, la opción de **Recuento de filas** debe establecerse como 2 y la opción de **Recuento de columnas** debe establecerse como 3. El número de células en una matriz del muro de vídeo se determinará como se muestra en la plantilla siguiente. Si está configurando la pantalla, que se posiciona igual que la pantalla con el número 1 en esta plantilla, la opción **Celda** debe establecerse como 1 para esta pantalla.

1	2	3
4	5	6

Configuración de SLOT

Pulse **ENTER (INTRO)** para abrir la pantalla del menú **Configuración de SLOT**. Hay tres opciones de submenú disponibles.

SLOT Status (Estado de SLOT): Muestra si el módulo SLOT está activado o desactivado. Permite el cambio de estado a través de una señal PSON suave (0.5s)

Signal Boot: Activa o desactiva el envío de una señal PSON. La pantalla verifica la señal de estado del SLOT en el arranque para encenderlo enviando una señal PSON si está apagada. Algunos SLOT envían información incorrecta sobre su estado durante el inicio de la pantalla, por lo que parecen estar encendidos aunque estén apagados. Para tales SLOT no estándares, esta opción debe estar habilitada. En este caso, se enviará una señal PSON para SLOT independientemente de la información de estado recibida en el arranque.

Powerdown (Apagado): Apaga SLOT a través de una señal PSON dura (5s)

Modo de Recuperación: Cuando se activan esta opción y SLOT en caso de que no exista un vídeo durante 10 segundos, se reinicia el hotplug. Si no existe ningún vídeo disponible después de 30 segundos, SLOT se reinicia.

SLOT Siempre encendido: Al habilitar esta opción, **Modo de Encendido** se forzará a ser reactivo y se atenuará en el menú y SLOT no se ajustará en modo de espera.

Modo de apagado: Cuando esta opción es Normal, espere una respuesta de SLOT.

Después de recibir la respuesta, apague la pantalla. Cuando esta opción sea Forzar, espere una respuesta del SLOT durante unos 10 segundos. Si no hay respuesta, apague la pantalla a la fuerza. Si la opción **SLOT siempre encendido** está activada, esta opción no estará disponible..

Nota: Este menú no estará disponible si SLOT no está soportado o no está conectado a la unidad.

Configuración del programador

Usando las opciones del programador puede configurar la unidad para que se encienda automáticamente a intervalos de tiempo definidos con la configuración de fuente de entrada definida en los días de la semana deseados. Pulse **ENTER (INTRO)** para abrir la pantalla del menú **Configuración del programador**. Puede configurar hasta 4 diferentes programadores.

Resalte la primera casilla de verificación de la opción del planificador deseado y verifique la presionando el botón **ENTER (INTRO)**. Ahora podrá definir una hora para que la pantalla se encienda automáticamente. Resalte la casilla de tiempo junto a la primera casilla de verificación y presione el botón **ENTER (INTRO)** luego use los botones direccionales y numéricos en el control remoto para establecer una hora. Presione el botón **ENTER (INTRO)** nuevamente cuando haya terminado.

Realice los mismos pasos para configurar un tiempo para que la pantalla se apague.

También puede definir una fuente para su programador. Resalte la casilla ubicada debajo de la pestaña **Fuente** para su opción de programador y presione el botón **ENTER**, **ENTER (INTRO)** luego configure según lo desee usando los botones direccionales Izquierda/Derecha. Si la opción **Fuente** se establece como **Última Fuente**, la fuente de entrada no se cambiará en el momento de encendido. Si la opción **Fuente** está configurada como **USB**, los archivos multimedia del dispositivo USB conectado se reproducirán automáticamente como se explica en la sección titulada "Función de reproducción automática de USB".

Si la opción de Fuente se establece como

USB, los archivos multimedia del dispositivo USB conectado se reproducirán automáticamente como se explica

en la sección titulada "Función de Reproducción Automática de USB".

En este caso, si en el menú de ajustes del programador se selecciona la fuente USB, el programador

mostrará las opciones de la lista de reproducción. El usuario puede crear 3 diferentes listas de reproducción.

Cuando se activa el programador, el escenario de lista de reproducción se inicia.

Durante la reproducción automática, se comprobará primero la lista de reproducción seleccionada.

Se comprobará el archivo de lista de reproducción predeterminado cuando la lista de reproducción seleccionada no está disponible en USB.

En caso de que no se encuentre el archivo de lista de reproducción predeterminado, funciona igual que el escenario de reproducción automática USB.

Al seleccionar el menú "Selección de Lista de Reproducción", la operación se realiza de acuerdo con el nombre del archivo de selección a continuación.

Nombre del archivo (elemento de selección):

playlist.txt(Default), playlist1.txt(Playlist1), playlist2.txt(Playlist2), playlist3.txt(Playlist3)

Por último, puede seleccionar los días de la semana para que se active la configuración de su planificador. Resalte la casilla de verificación debajo de la pestaña del día deseado y presione **ENTER (INTRO)** para verificar. Resalte y presione **ENTER (INTRO)** por segunda vez para desmarcar un recuadro. El programador estará activo los días marcados de la semana.

También puede establecer un planificador de luz de fondo. Después de configurar las opciones de **Encendido, Apagado, Fuente** y día, resalte la casilla de verificación debajo de la columna de **Luz de Fondo** y pulse **ENTER (INTRO)**. La casilla de verificación se marcará y se mostrará la pantalla de configuración del nivel de luz de fondo. Utilizando los controles deslizantes establezca **Valor de encendido** y **valor de apagado** y luego pulse **ENTER (INTRO)** para guardar. No olvide que, al configurar un planificador de luz de fondo, la pantalla no se encenderá ni se apagará, solo los valores de luz de fondo se cambiarán en el intervalo de tiempo definido. Si la opción **Fuente** está configurada como **Última Fuente** la configuración de la luz de fondo se aplicará a todas las fuentes; en caso lo contrario, la configuración se aplicará solo a la fuente seleccionada.

Pulse el botón **Verde** en planificador principal de pantalla a fin de guardar los ajustes.

Nota: Solo cuando la unidad se enciende mediante la función de programación, se apagará automáticamente a la hora de apagado.

Opciones de enlaces	Pulse ENTER (INTRO) para abrir la pantalla de menú opciones de enlace. Abrir la página inicial del navegador y preferencias de enlaces del Servidor NTP puede configurarse utilizando las opciones relacionadas.
Configuración del volumen	Pulse ENTER (INTRO) para ver las opciones disponibles del menú.
Restablecer Valores por Defecto	Resalte esta opción y presione el botón ENTER (INTRO) en el mando a distancia para volver a la pantalla a la configuración predeterminada.
Envío	Resalte y presione ENTER (INTRO) para realizar el Envío y restablecer todos los ajustes a los ajustes de fábrica. Deberá introducir el PIN correcto para realizar esta operación. <i>Nota: Introduzca el PIN que ha definido durante el proceso de la Instalación Inicial.</i>

Contenido de Menú de Sistema	
Idioma	Establece la preferencia de idioma del menú de mensajes en pantalla.
Fecha/Hora	Permite configurar la fecha y hora . Si la pantalla se conecta al servidor NTP , la fecha y la hora no se pueden ajustar, pero sí el modo de configuración de la hora y el GMT . Si se ajusta el Modo de configuración de la hora como Auto , la hora se ajustará en función del País. Si se ajusta como Manual, cambie la opción GMT para establecer la diferencia horaria con respecto a GMT. <i>Nota: Modo de configuración de la hora y GMT aparecen sólo cuando la pantalla se conecta al Servidor NTP.</i>
Fuentes	Permite activar o desactivar las opciones de la fuente elegida. Para las fuentes HDMI, tendrá disponibles las opciones Normal, Mejorado y Desactivado , en caso de que la pantalla admita la función Ultra HD. Las opciones Regular y Mejorado están afectando los ajustes de color de la fuente HDMI seleccionada. Para poder ver imágenes 4K de una fuente HDMI el ajuste de la fuente relacionada deberían establecerse en Mejorado si el dispositivo conectado es compatible con HDMI 2.0. Establezca como Regular si el dispositivo conectado es compatible con HDMI 1.4 compatible. Establecer de acuerdo o desactivar la fuente HDMI relacionada configurando como Deshabilitados . <i>Nota: Los cables HDMI más largos que 5 metros y los que no están certificados por HDMI pueden causar problemas de visualización. Recomendamos utilizar un cable HDMI Premium de alta velocidad y certificado. El rendimiento se puede ver afectado por el dispositivo fuente, la calidad del cable de conexión y otros equipos HDMI utilizados.</i>
Más	Muestra otras opciones de ajuste de la pantalla.
Menú de Temporizador	Cambia la duración de la desconexión de las pantallas de menús.
Actualizar software	Muestra la versión del software. Pulse ENTER (INTRO) para verificar las opciones de actualización. Las siguientes opciones están disponibles al conectarse a la red. Búsqueda automática: Habilitar Verifica de forma automática si los datos de actualización están en el servidor al encenderlo. Asimismo, compruebe con regularidad mientras esté encendida. El nuevo software se actualizará en el siguiente encendido. (Nota) El software no se actualiza si el modo de alimentación es Reactivo. Búsqueda automática: Deshabilitado No verifica los datos de actualización de forma automática. Seleccione Búsqueda para actualización y pulse ENTER (INTRO), verifique los datos de actualización inmediatamente. En caso de encontrar nuevo software y seleccionar Sí, se inicia la actualización del software y se reinicia de forma automática. <i>Nota: La opción de Actualización de Software hará una actualización a la siguiente versión del software actual. Podría ser necesario realizar la Actualización de Software varias veces hasta conseguir la versión más reciente.</i>
Apagado Por No Actividad	Establece el tiempo deseado para la pantalla para ir automáticamente al modo de espera cuando no está siendo operado.
CEC	Gracias a este ajuste podrá activar y desactivar totalmente la función CEC. Pulse los botones de dirección Izquierda o Derecha para activar o desactivar la función.
Encendido Automático de CEC	Esta función permite que el dispositivo compatible con HDMI-CEC sea conectado para encender la pantalla y cambiar a su fuente de entrada de forma automática. Pulse los botones de dirección Izquierda o Derecha para activar o desactivar la función.
Altavoces	Se puede seleccionar el destinatario del control de volumen de audio mediante el mando a distancia. En el caso de que esté configurado el elemento de menú Amplificador, se puede controlar el Amplificador/Receptor de audio con la pantalla mediante el mando a distancia. <i>Nota: El dispositivo de audio debería admitir la función de Control de Audio del Sistema, y la opción CEC debería estar Activada.</i>
Configuración de DisplayPort Stream (*)	Establece el tipo de flujo de DisplayPort. Las opciones MST y SST están disponibles. <i>(*) Este elemento del menú solo aparece cuando la fuente de entrada se establece en DisplayPort.</i>

Reproducción Automática de USB	Utilizando esta opción, es posible configurar la Pantalla para que comience a reproducir automáticamente el contenido multimedia instalado en un dispositivo extraíble. A fin de obtener información detallada vea la sección Funcion de Reproducción Automática de USB .
Licencias del Software	Muestra la licencia del software.
Nombre de Adaptador	Ajuste de nombre de dispositivo de conexión. Nota: Disponible con entrada de Pantalla Inalámbrica.

- El equipo de vídeo y el cable HDMI mostrados no se suministran con esta unidad.
- Conecte el equipo conforme al estándar HDMI.
- Es posible que algunos equipos HDMI no estén en condiciones de mostrar la imagen.
- Esta Pantalla no es compatible con VIERA LINK.
- Utilice un cable de Alta Velocidad HDMI conforme a los estándares HDMI.

Nota: Cuando se introducen señales de vídeo de 4K que superan la velocidad de transmisión admitida por un cable de Alta Velocidad HDMI, utilice un cable HDMI que admita una transmisión de alta velocidad de 18 Gbps por ejemplo un cable certificado como cable HDMI Premium. Al introducir señales de vídeo que superen la velocidad de transmisión que admite el cable HDMI que está utilizando, pueden producirse fallos de funcionamiento, como la interrupción de las imágenes y la falta de visualización en la pantalla.

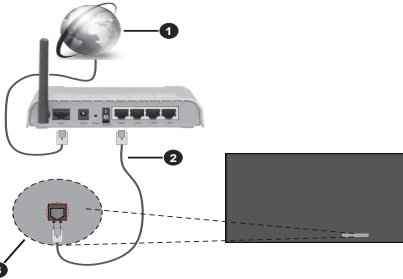
Conectividad

Para establecer la configuración con cable o inalámbrico puede acceder el menú de **Red** que se encuentra dentro del menú de **Configuraciones**.

Conectividad Cableada

Conexión a Red Cableada

- Usted debe tener un módem/router conectado a una conexión de banda ancha activa.
- Hay un puerto LAN secundario en la parte inferior de la parte posterior de su pantalla dedicada a la fuente de Android. Conecte su pantalla a su módem/enrutador a través de este puerto LAN usando un cable de Ethernet.



- 1 Conexión ISP de banda ancha
- 2 Cable LAN (Ethernet)
- 3 La entrada LAN en el lado inferior trasero de la pantalla

Configuración del Dispositivo por cable

Tipo de Red

Ajuste el **Tipo de Red** como **Dispositivo Alámbrico** si va a conectar vía cable de Ethernet.

Test de Velocidad de Conexión a Internet

Seleccione **Prueba de Velocidad de Internet** y pulse el botón **ENTER (INTRO)**. La Pantalla comprobará el ancho de banda de la conexión a Internet y mostrará el resultado cuando se haya completado.

Configuración Avanzada

Seleccione **Configuración Avanzada** y presione el botón **ENTER (INTRO)**. En la siguiente pantalla puede cambiar la configuración IP y DNS de la pantalla. Seleccione el que desee y pulse el botón Izquierda o Derecha para cambiar el ajuste de **Automático** a **Manual**. Ahora puede introducir los valores de **IP Manual** y/o **DNS Manual**. Seleccione el elemento relacionado en el menú desplegable e introduzca los nuevos valores utilizando los botones numéricos del mando a distancia. Resalte **Guardar** y presione el botón **ENTER (INTRO)** para guardar la configuración

cuando finalice.

Otra Información

También puede habilitar o deshabilitar la función de Modo de Espera En Red mediante la opción correspondiente. Cuando se establece una conexión, se mostrará el estado de la conexión como **Conectado** o **No Conectado** y las direcciones de IP actual y MAC..

Punto de Acceso Wireless

Si el tipo de red se configura como **Dispositivo con Cable** la función de punto de acceso estará disponible. Resalte la opción de **Punto de Acceso** y pulse **ENTER (INTRO)**. Opciones como **Punto de Acceso SSID**, **Tipo de Seguridad** y **Contraseña** estarán disponibles.

Punto de Acceso: Iniciar o detener la función de punto de acceso. La función de esta opción cambiará según el estado actual.

SSID: Ajuste el nombre del punto de acceso.

Tipo de Seguridad: Asegura su red utilizando **WPA2 PSK**. También puede ajustar esta opción como **Ninguna**. En ese caso, no se requerirá contraseña para conectarse al punto de acceso. Esta opción solo se puede configurar si la función de punto de acceso no está activada.

Contraseña: Defina una contraseña para el punto de acceso. Esta opción estará disponible si la opción **Tipo de Seguridad** está configurada como **WPA2 PSK** y solo puede configurarse si la función de punto de acceso no está activada.

Notas sobre el Uso de LAN Cableada

Al instalar la Pantalla en un lugar donde se producen estadísticas eléctricas, generalmente se toma una medida antiestática suficiente antes de usar.

- Al utilizar la Pantalla en un lugar donde la electricidad estática se produce a menudo, tal como una alfombra, la comunicación LAN Cableada se desconecta más a menudo. En tal caso, elimine la electricidad estática y la fuente de ruido que puede causar problemas utilizando una alfombra antiestática, y vuelva a conectar la LAN cableada.
- En muy pocos casos, la conexión LAN se desactiva debido a la electricidad estática o al ruido. En tal caso, apague una vez la Pantalla y los dispositivos conectados y vuelva a encenderlos.

Puede ser que Pantalla no funcione adecuada-

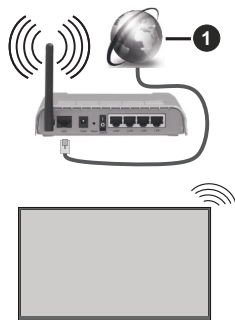
mente por fuertes ondas de radio de estación de transmisión o de radio.

- En caso de que se trate de cualquier instalación o equipo que genere ondas de radio fuertes, cerca del lugar de la instalación, instale la Pantalla en un lugar suficientemente alejado de la fuente de las ondas de radio. O envuelva el cable LAN conectado al terminal LAN utilizando un trozo de lámina metálica o un tubo de metal, que está conectado a tierra en ambos extremos.

Conexión Inalámbrica

Conexión a redes inalámbricas

- Usted debe tener un módem/router inalámbrico conectado a una conexión de banda ancha activa.



1 Conexión ISP de banda ancha

- Un router inalámbrico N (IEEE 802.11a/b/g/n) con banda simultánea de 2,4 y 5GHz diseñado para aumentar el ancho de banda. Están optimizados para hacer más suave y más rápido streaming de video de alta definición, transferencias de ficheros y juegos por cable.
- La frecuencia y el canal variarán en función de la zona.
- La velocidad de transmisión varía en función de la distancia y el número de obstáculos entre los aparatos transmisores, la configuración de los mismos, el estado de las ondas de radio, el tráfico de la línea, y de los propios aparatos que utilice. La transmisión también se puede cortar o se desconecta en función de las condiciones de onda de radio de teléfonos DECT, o cualesquier otros aparatos WLAN 11b.. Los valores estándar de la velocidad de transmisión son los valores teóricos máximos para los estándares por cable. No suponen la velocidad real de la transmisión de datos.
- La ubicación donde la transmisión sea más efectiva, variará en función del entorno donde se utilice.

- La función inalámbrica de la pantalla es compatible con los módems tipo 802.11 a, b, g y n. Es altamente recomendable que usted utilice el protocolo IEEE 802.11n de comunicación con el fin de evitar posibles problemas mientras ve vídeos.
- Debe cambiar el SSID de su módem cuando haya cualquier otro módem con el mismo SSID. De otra manera podría experimentar problemas con la conexión. Si el problema surge mientras utiliza una conexión inalámbrica, pruebe entonces a utilizar la conexión cableada.

Configuración de los ajustes del dispositivo inalámbrico

Abra el menú **Configuración de red** y seleccione **Tipo de red** como **Dispositivo Inalámbrico** para iniciar el proceso de conexión.

Resalte la opción **Buscar Redes Inalámbricas** y presione **ENTER (INTRO)** para iniciar una búsqueda de redes inalámbricas disponibles. Se enumerarán todas las redes encontradas. Seleccione la red que desee de la lista y pulse **ENTER (INTRO)** para conectarse.

Nota: Si el módem es compatible con el modo N, debe establecer la configuración de modo N.

Si la red seleccionada está protegida por contraseña, ingrese la clave correcta usando el teclado virtual. Puede utilizar este teclado a través de los botones de navegación y el botón **ENTER (INTRO)** del mando a distancia.

Espera hasta que vea la dirección IP en la pantalla. Esto significará que se ha establecido la conexión. Para desconectarse de una red inalámbrica, seleccione **Tipo de red** y pulse los botones Izquierda o Derecha para establecer como **Deshabilitado**.

Si su enrutador tiene WPS, puede conectarse directamente al enrutador sin introducir una contraseña o agregar la red primero. Seleccione la opción "**Pulse WPS en su Enrutador de WiFi**" y pulse **ENTER (INTRO)**. Vaya a su router y pulse el botón WPS en él para efectuar la conexión. Verá una confirmación de conexión en su Pantalla una vez que los dispositivos estén emparejados. Seleccione **ENTER (INTRO)** para continuar. No se requiere ninguna otra configuración.

Seleccione Prueba de Velocidad de Internet y pulse el botón **ENTER (INTRO)** para comprobar la velocidad de conexión a Internet. Seleccione **Configuración Avanzada** y pulse el botón **ENTER (INTRO)** para abrir el menú de configuración avanzada. Utilice los botones de navegación y numéricos para establecer. Resalte **Guardar** y presione el botón **ENTER (INTRO)** para guardar la configuración cuando finalice.

Otra Información

También puede habilitar o deshabilitar la función de Modo de Espera En Red mediante la opción correspondiente. Cuando se establece una conexión, se mostrará el estado de la conexión como **Conectado** o **No Conectado** y las direcciones de IP actual y MAC..

Modo de Red En Espera

Wake-on-Lan (WoL) y Wake-on-LAN Inalámbrica (WoWLAN) son tecnologías que permite que un dispositivo sea encendido o despertado por un mensaje de red (paquete de arranque remoto). Este mensaje se envía al dispositivo mediante un programa ejecutado en un dispositivo remoto conectado a la misma red de área local, tal como un teléfono inteligente.

Su Pantalla es compatible con WoWLAN. A fin de habilitar esta función, configure la opción **Modo de Espera en Red** como **Habilitado** desde en el menú de **Configuración/Red** y configure la opción de **Modo de Encendido** desde el menú **Señalización>Configuración de Encendido** como **Eco**. Es necesario que tanto el dispositivo, desde el cual se envíe el mensaje de red a la Pantalla, como la Pantalla, estén conectados a la misma red. Todos los dispositivos deben ser compatibles con el paquete de arranque remoto en el sistema, desde Puntos de Acceso hasta el dispositivo que envía el paquete mágico y el dispositivo que recibe el paquete de arranque remoto para que se despierte. Para el sistema operativo de su dispositivo se puede utilizar cualquier software Wake-on-LAN disponible a fin de enviar paquetes de arranque remoto.

Cómo controlar la funcionalidad

- Habilite la opción **Modo de Espera En Red** desde el menú **Settings>Network (Ajustes>Red)** ajustando como **On (Activado)**.
- Conecte a la misma red su Pantalla y el dispositivo remoto que enviará los paquetes de arranque remoto a la Pantalla.
- Obtenga la dirección MAC de su Pantalla que se necesitará a fin de enviar paquetes de arranque remoto.
- Poner la Pantalla en el modo de espera
- Utilizando teléfonos móviles y ordenadores Linux o Windows envíe paquetes de arranque remoto a la dirección MAC de su pantalla.

Su pantalla debería despertarse al recibir los paquetes de arranque remoto.

Pantalla Inalámbrica (Wireless Display)

La pantalla inalámbrica es un estándar para el servicio de streaming de vídeo y contenido de sonido. Esta característica proporciona la capacidad de utilizar su pantalla como dispositivo de visualización inalámbrico.

Uso con dispositivos móviles

Existen diferentes normas que permiten el intercambio de pantallas, incluyendo gráficas, contenido de vídeo y audio entre el dispositivo móvil y visualización.

(Para modelos 98/86pulgadas)

Conecte el dongle de USB WLAN primero a la Pantalla.

(Para modelos de otras pulgadas)

El dongle de USB WLAN está incorporado en la pantalla.

Conecte primero el adaptador USB WLAN a la pantalla, luego presione el botón Pantalla Inalámbrica en el control remoto y cambie a la **fuentes de Pantalla inalámbrica**.

Aparecerá una pantalla que indica que la pantalla está lista para la conexión.

Abra la aplicación para compartir en su dispositivo móvil. Estas aplicaciones se denominan de forma diferente para cada marca, por favor consulte el manual de instrucciones de su dispositivo móvil para obtener información detallada.

Realice una búsqueda de dispositivos. Después de seleccionar la pantalla y conectar, la pantalla de su dispositivo se mostrará en su pantalla.

***Nota:** Solo podrá utilizar esta opción en caso de que el dispositivo o teléfono móvil sea compatible con esta función. Si tiene problemas con la conexión, compruebe si la versión del sistema operativo que utiliza admite esta característica. Puede haber problemas de incompatibilidad con las versiones del sistema operativo que se lanzan después de la producción de este Pantalla. Los procesos de búsqueda y conexión variarán en función del programa que use. La resolución máxima admitida es 1920x1080. La calidad de la imagen puede verse afectada por las redes inalámbricas vecinas y la velocidad de su conexión a Internet.*

Los ajustes de conexión de red pueden ser inicializados al finalizar esta función. En tal caso, por favor compruebe Red > Configuración Avanzada..

Problemas de Conectividad

Red Inalámbrica No Disponible

- Asegúrese de que los servidores de seguridad de la red permitan la conexión inalámbrica de visualización.
- Intente buscar redes inalámbricas de nuevo, usando la pantalla del menú **Red**.

Si la red inalámbrica no funciona correctamente, pruebe a utilizar la red de cable. Consulte la sección **Conectividad por cable** para obtener más información sobre el proceso.

Si la Pantalla no funciona utilizando la conexión por cable, compruebe el módem (router). Si éste no parece tener ningún problema, compruebe entonces la conexión a Internet del módem.

La Conexión es Lenta

Lea las instrucciones del módem inalámbrico para obtener información sobre el área de servicios internos, velocidad de conexión, calidad de la señal, así como sobre otros ajustes. Es necesaria una conexión de alta velocidad para el módem.

Interrupciones o reacciones lentas durante la reproducción

Usted podrá intentar lo siguiente en tal caso:

Manténgase al menos a tres metros de distancia de hornos de microondas, teléfonos móviles, dispositivos Bluetooth o cualquier otra función de WLAN con dispositivos compatibles. Intente cambiar el canal activo del router WLAN.

La conexión a Internet no está disponible

Si la dirección MAC (un número identificador único) del ordenador o del módem se ha registrado de forma permanente, es posible que su Pantalla no pueda conectarse a internet. En tal caso, la dirección MAC se autentica cada vez que se conecta a Internet. Se trata de una medida de precaución contra el acceso no autorizado. Debido a que su Pantalla tiene su propia dirección MAC, el proveedor de servicios de Internet no puede validar la dirección MAC de su Pantalla. Por esta razón, su Pantalla no se puede conectar a internet. Póngase en contacto con su proveedor y solicite la información de servicios de Internet sobre cómo conectar un dispositivo diferente, como su Pantalla, a la Internet.

También es posible que la conexión puede no estar disponible debido a un problema de cortafuegos. Si usted piensa que esta es la causa del problema, póngase en contacto con su proveedor de servicios Internet. Un firewall (cortafuegos) puede ser la causa de un problema de conectividad.

Apps

Puede acceder a las aplicaciones instaladas en su Pantalla desde el menú de **Apps (aplicaciones)**. Resalta una aplicación y presiona **ENTER (INTRO)** para iniciar.

Notas:

Puede tener problemas que dependen de la aplicación causados por el proveedor del servicio.

Los servicios de Internet de terceros pueden cambiar, ser interrumpido o restringido en cualquier momento.

Explorador Web

Para utilizar el navegador de Internet, primero ingrese al menú de **Apps**. A continuación, inicie la aplicación de navegador de Internet que tiene un logotipo de color naranja con símbolo de tierra.


() La aparición del logotipo del navegador puede cambiar*

En la pantalla inicial del navegador, las miniaturas de los enlaces predefinidos (si los hay) a sitios web disponibles se mostrarán como opciones de **Marcación rápida** junto con **Editar Marcación rápida** y las opciones de **Añadir a Marcación rápida**.

Puede seleccionar el navegador de Internet en el menú de Apps para abrir la página inicial del navegador de Internet.

Si se define la URL de la página inicial del explorador en el menú **Configuraciones>Señalización>Opciones de Enlace**, se abrirá el navegador en esta página. De lo contrario este botón no es funcional.

Para navegar por el navegador web, utilice los botones de dirección del mando a distancia o un mouse conectado. Para ver la barra de opciones del explorador, mueva el cursor a la parte superior de la página o pulse el botón **Volver/Atrás**. Las opciones de las pestañas **Historial**, y **Marcadores** y la barra del navegador que contiene los botones anterior/siguiente, el botón de actualización, la barra de dirección/búsqueda, el **Marcación rápida** y los botones de **Opera** están disponibles.

Para agregar un sitio web que desee para la lista de **Marcación rápida** para un acceso rápido, mueva el cursor a la parte superior de la página o pulse el botón **Volver/Atrás**. Aparecerá la barra del navegador. Resalte el botón **Marcación Rápida** -  y presione el botón **ENTER (INTRO)**. Luego seleccione **Añadir a la opción de marcación rápida** y pulse el botón **ENTER (INTRO)**. Complete los espacios en blanco para **Nombre** y **Dirección**, resalte **ENTER (INTRO)** y presione el botón **ENTER (INTRO)** para agregar. Mientras está en el sitio que desea agregar a la lista de **Speed Dial (Marcación rápida)**, resalte el botón **Vewd** y presione el botón **ENTER (INTRO)**. A continuación, seleccione la opción **Agregar a**

Marcación rápida y pulse nuevamente el botón **ENTER (INTRO)**. **Nombre** y **Dirección** se rellenarán automáticamente de acuerdo con el sitio que está visitando. Seleccione **ENTER (INTRO)** y pulse el botón **ENTER (INTRO)** para agregar.

También puede usar las opciones del menú **Vewd** para administrar el navegador. Resalte el botón **Vewd** y presione el botón **ENTER (INTRO)** para ver las opciones generales y específicas de la página disponibles.

Hay varias formas de buscar o visitar sitios web que utilizan el navegador web.

Introduzca la dirección de un sitio web (URL) en la barra de búsqueda / dirección y seleccione el botón **Enviar** en el teclado virtual y pulse el botón **ENTER (INTRO)** para visitar el sitio.

Introduzca las palabras clave en la barra de búsqueda/dirección y seleccione el botón **Enviar** en el teclado virtual y pulse el botón **ENTER (INTRO)** para iniciar una búsqueda en los sitios web relacionados.

Resalte una **Marcación Rápida** y presione el botón **ENTER (INTRO)** para visitar el sitio web relacionado.

Su pantalla es compatible con teclado / mouse USB. Conecte su dispositivo a la entrada USB de su pantalla para una navegación más fácil y rápida.

Algunas páginas de Internet incluyen contenidos en flash. El explorador no admite estos contenidos.

Su pantalla no permite ninguna descarga desde el explorador de Internet.

No todos los sitios en Internet podrían ser compatibles. Dependiendo del sitio, se pueden producir problemas de contenido. En algunas circunstancias los contenidos de vídeo podrían no ser reproducibles.

Soporte de rotación de OSD

Se puede cambiar la rotación OSD (mostrado en pantalla) de su pantalla si lo desea. Mientras realiza la **Instalación inicial**, configure la opción **Orientación de OSD** como desee cuando aparezca el menú **Señalización**. También podrá cambiar este ajuste más tarde, desde el menú **Señal>Controles**. Las opciones disponibles son: **Horizontal**, **Vertical 1** y **Vertical 2**.

DisplayPort

La versión de DisplayPort 1.2 es compatible con

los conectores de entrada y salida del DisplayPort en su pantalla.

La opción **Ajuste de DisplayPort Stream** que se encuentra en el menú **Configuraciones>Ajustes>Más** esta activada como **MST**(Multi-Stream Transport) por defecto. Si un dispositivo de fuente compatible MST está conectado a la pantalla, el flujo de datos se debe configurar en el dispositivo fuente (conexión en serie).

Si el dispositivo de origen compatible con la versión 1.1 de DisplayPort o SST (transporte de un solo flujo) con soporte de la versión 1.2 de DisplayPort está conectado a la pantalla, la salida de DisplayPort en la pantalla funcionará como divisor. En este caso, la misma imagen aparecerá en todas las pantallas conectadas.

Para ser capaz de transmitir la misma imagen a todas las pantallas conectadas mediante un dispositivo compatible con MST, la opción **DisplayPort Streaming Setting (Configuración de streaming DP)** que se encuentra en el menú **Configuraciones>Sistema>Más** se debe configurar como **SST**.

La cantidad máxima de las pantallas que se pueden conectar mediante el uso de la función de conexión en cadena puede variar dependiendo de la capacidad de los dispositivos de origen. La imagen se mostrará en todas las pantallas será definida por el dispositivo de origen. Por ejemplo, para ser capaz de transmitir 4 imágenes diferentes en FHD, el dispositivo de fuente debe ser capaz de soportar esta operación.

Nota: Se recomienda utilizar un cable certificado DisplayPort para la conexión.

*Quando se utilizan pantallas conectadas en cascada, se recomienda establecer la **Configuración de Transmisión DisplayPort** como **SST** en todas las pantallas en modo de operación SST.*

*Para una correcta operación en el modo de operación **MST** asegúrese de que su dispositivo de origen es compatible con MST. Si el dispositivo fuente es un ordenador compruebe las especificaciones de la tarjeta gráfica para asegurar la compatibilidad MST. Cuando se utilizan pantallas conectadas en serie, se recomienda establecer la **configuración de transmisión DisplayPort** como **MST** en todas las pantallas en el modo de operación MST.*

USB-C

Protocolos múltiples y entrega de energía hasta 5V@1.5A son compatibles vía un receptáculo USB-C en su pantalla. Las funciones USB Tipo-C son compatibles con los dispositivos que cumplen la especificación USB-ypjo-C. Transmisión 4K de vídeo (si la fuente admite el modo alternativo DisplayPort),

la transmisión de datos de USB 2.0 y la entrega de energía de 5V@1.5A se pueden realizar a través de conexión de USB-C que se encarga de orientación del enchufe.

Nota: Se sugiere usar un cable USB-C a USB-C Marcado Electrónicamente para la transmisión de vídeo a través de una conexión de Tipo-C. También es posible utilizar un cable USB-C a USB-A marcado electrónicamente para la transmisión de datos.

Reloj en tiempo real (RTC)

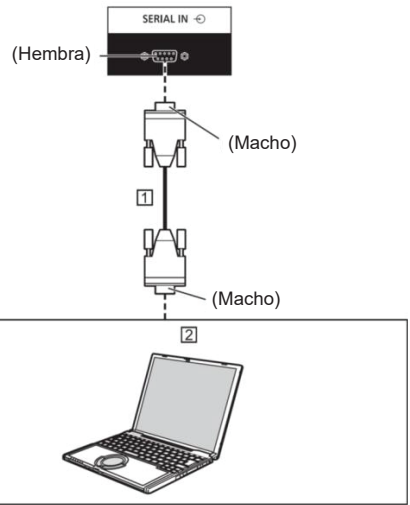
La pantalla tiene un RTC. Se utiliza para mantener la información de tiempo durante un período de tiempo y fecha real si se interrumpe el suministro de energía mediante la separación de la pantalla de la red eléctrica o por un apagón de energía. En este caso la pantalla utilizará la información de fecha y hora almacenada en RTC.

- Todas las fuentes de tiempo son capaces de anular la fecha/hora RTC.
- La pantalla intenta conectarse al servidor NTP periódicamente (6 horas después de la última actualización) para obtener la información de fecha y hora actual. Si la pantalla obtiene correctamente estas informaciones del servidor NTP, se actualiza (y el RTC) con la información de fecha y hora recibida. Si la actualización del servidor NTP falla, la pantalla usa la hora y la fecha de RTC para actualizarse.
- La batería RTC proporciona energía para el calendario y el reloj de tiempo real integrado. Sin ninguna fuente de alimentación externa, RTC puede funcionar durante un mínimo de 14 días.
- Si RTC se utiliza como fuente de tiempo, el ajuste manual de fecha y hora se habilita desde la opción **Fecha/Hora** en el menú **System>Settings** (**Sistema> Configuraciones**).

Conexión de Terminal de Serial IN

El terminal SERIAL es conforme a la especificación de la interfaz RS-232C, por lo que se puede controlar la Pantalla con un ordenador conectado a este terminal.

Nota: El ordenador adicional y los cables mostrados no se suministran con este conjunto.

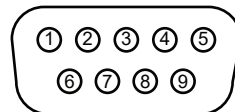


1 Cable recto D-sub 9p RS-232C (disponible comercialmente)

2 PC

Nota: Seleccione el cable recto RS-232C para la comunicación que se utiliza para conectar el terminal SERIAL y la computadora según la computadora que esté utilizando.

Asignación de pines y nombres de señal para la Terminal SERIAL



Pin No.	Nombre de señal	
1	NC (No conectado)	
2	RXD	
3	TXD	
4	No Uso	
5	GND (Ground)	
6	No Uso	
7	RTS	Cortocircuitado en este conjunto
8	CTS	
9	NC (No conectado)	

Estos nombres de señal son los mismos en especificaciones de computadora.

Parámetros de comunicación

Nivel señal: RS-232C compatible

Método de sincronización: Asíncrono

Velocidad Baud: 9 600 bps

Paridad: Ninguno

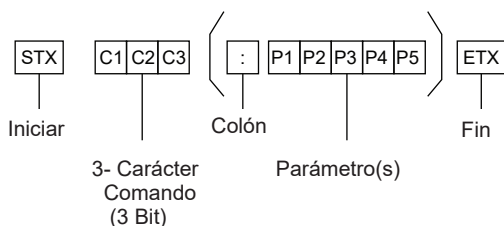
Longitud del carácter: 8 bits

Bit de parada: 1 bit

Control de flujo: Ninguno

Formato básico para datos de control

La transmisión de datos de control desde la computadora empieza con una señal STX, seguida por el comando, los parámetros, y por último una señal ETX en ese orden. Agregue los parámetros según sea necesario conforme a los detalles de control.



Comando	Parámetro	Detalles de Control
PON	Ninguno	Encendido
POF	Ninguno	Apagado
AVL	***	Sonido 000-100
AMT	0	Audio MUTE APAGADO
	1	Audio MUTE ENCENDIDO

IMS	Ninguno	Selección de Entrada (toggle)
	HM1	HDMI1
	HM2	HDMI2
	HM3	HDMI3
	HM4	HDMI4
	DP1	DisplayPort
	SL1	SLOT
	PC1	PC
	UC1	USB-C
	WD1	Wireless Display
DAM	AUTO	Modo de aspecto seleccione Auto
	FULL	Lleno
	1609	16:9
	1409	14:9
	0403	4:3
	CINM	Cine

Nota:

- En caso de que se transmitan varios comandos, asegúrese de esperar la respuesta del primer comando de esta unidad antes de enviar el siguiente.
- En caso de que se envíe un comando incorrecto por error, esta unidad enviará un comando "ER401" a la computadora.
- Al enviar un comando que no requiere parámetro, no se necesitan dos puntos (:).
- Consulte a su distribuidor local de Panasonic para obtener instrucciones detalladas sobre el uso de comandos.

Para más detalles, visite el siguiente sitio web.

<https://panasonic.net/cns/prodisplays/>

Comando de Control vía LAN

Método de Conexión

1. Obtenga la dirección IP de la pantalla y el puerto de Comando (Por defecto es 1024), y solicite la conexión a la pantalla.

Se puede obtener la dirección IP y el número de puerto en los siguientes menús.

•• Dirección IP:

[Red] → [Configuración Avanzada] → [Configuración IP] o [Red]

•• Puerto de Comando

[Red] → [Puerto de Comando].

2. La pantalla responde.

Datos de respuesta

Parte de datos	Espacio	Modo	Espacio	Parte de Número Aleatorio	Último Símbolo de Terminal
[NTCONTROL] (ASCII Cadena de caracteres)	[] 0x20	[1] 0x31	[] 0x20	[zzzzzz] (ASCII Código número hexadecimal)	(CR) 0x0d
9 Bits	1 Bit	1 Bit	1 Bit	8 Bits	1 Bit

Modo = 1 (Fijo)

3. Mezcle los siguientes datos con el algoritmo MD5 y genere un valor hash de 32 bits.

[xxxxxx:yyyyy:zzzzzzzz]

xxxxxx :

[Red] - [Cuenta de Administrador] - [Nombre de Usuario]

yyyyy :

[Red] - [Cuenta de Administrador] - [Contraseña]

● Establezca el nombre de usuario y la contraseña que estableció para

[Cuenta del administrador].

zzzzzzzz :

Número aleatorio de 8 bits obtenido en el paso 2

Método de transmisión de comandos

Transmitir en el siguiente formato de comando

Datos transmitidos

Encabezado			Parte de Datos	Último Símbolo de Terminal
Valor hash (vea "Método de conexión")	'0' 0x30	'0' 0x30	Comando de control (ASCII cadena de caracteres)	(CR) 0x0d
32 Bits	1 Bit	1 Bit	Indefinido	1 Bit

Datos recibidos

Encabezado		Parte de Datos	Último Símbolo de Terminal
'0' 0x30	'0' 0x30	Comando de control (ASCII cadena de caracteres)	(CR) 0x0d
1 Bit	1 Bit	Indefinido	1 Bit

Respuesta de error

Mensajes de error		Último Símbolo de Terminal
"ERR1"	: Comando de control no definido	(CR) 0x0d
"ERR2"	: Fuera de alcance de parámetro	
"ERR3"	: Estado ocupado o período de recepción inválido	
"ERR4"	: Tiempo muerto o período de recepción inválido	
"ERR5"	: Longitud de datos equivocada	
"ERRA"	: Contraseña no coincidente	1 Bit
4 Bits		

Nota

- Con algunos de los comandos, es posible que una parte de la cadena de caracteres de los datos transmitidos no se incluya en los datos recibidos.
- Consulte a su distribuidor local de Panasonic para obtener instrucciones detalladas sobre el uso de comandos.

Para más detalles, visite el siguiente sitio web.

<https://panasonic.net/cns/prodisplays>

Protocolo PJLink

Función de Red de la unidad es compatible con PJLink

Clase 1 & Clase 2. Se pueden realizar las siguientes operaciones desde una computadora cuando se utiliza el protocolo PJLink.

- Ajuste de Pantalla
- Consultar el estado de Pantalla

Comandos compatibles

A continuación se explican los comandos para controlar la unidad con el protocolo PJLink.

Comando	Control
POWR	Control de Potencia 0: Modo de espera 1: Encendido
POWR ?	Consulta de estado de potencia 0: Modo de espera 1: Encendido
INPT	Llave de entrada * Vea parámetros INST ?.
INPT ?	Consulta de llave de entrada * Vea parámetros INST ?.
AVMT	Control de obturador 10: Imagen Activada (modo silenciar imágenes desactivado) 11: Imagen Apagada (modo silenciar imágenes activado) 20: Audio Activado (modo silenciar audio desactivado) 21: Audio Apagado (modo silenciar audio activado) 30: Modo obturador Apagado (modo silenciar imagen y audio desactivado) 31: Modo obturador Activado (modo silenciar imagen y audio activado)
AVMT ?	Consulta de control de obturador 11: Imagen Apagada (imagen silenciada) 21: Audio Apagado (audio silenciado) 30: Modo obturador Apagado (modo silenciar imagen y audio desactivado) 31: Modo obturador Activado (modo silenciar imagen y audio activado)
ERST ?	Consulta de estado de error Primer bit :0 Segundo bit :0 Tercer bit :0 Cuarto bit :0 Quinto bit :0 Sexto bit : Otro error. 0 o 2. - Significado de 0,2. 0: No se detectó error 2: Error
LAMP ?	Consulta de estado de lampara No Compatible

INST ? (para SQE1)	Consulta de lista de llaves de entrada 11: Entrada PC IN (PC) 31: Entrada HDMI IN 1 (HDMI1) 32: Entrada HDMI IN 2 (HDMI2) 33: Entrada HDMI IN 3 (HDMI3) 34: Entrada HDMI IN 4 (HDMI4) 35: Entrada DisplayPort IN (DisplayPort) 36: Entrada SLOT (SLOT) 37: Entrada USB-C (Tipo C) 51: Pantalla Inalámbrica (WirelessDisplay)
INST ? (para CQE1)	Consulta de lista de llaves de entrada 11: Entrada PC IN (PC) 31: Entrada HDMI IN 1 (HDMI1) 32: Entrada HDMI IN 2 (HDMI2) 33: Entrada HDMI IN 3 (HDMI3) 34: Entrada HDMI IN 4 (HDMI4) 35: Entrada USB-C (Tipo C) 51: Pantalla Inalámbrica (WirelessDisplay)
NAME ?	Consulta de nombre en pantalla El nombre seleccionado en [Nombre de pantalla] se muestra.
INFO ?	Consulta de otra información Se muestra el número de versión
INF1 ?	Consulta de nombre de fabricante Se muestra "Panasonic"
INF2 ?	Consulta de nombre de modelo Se muestra el número de serie
CLSS ?	Consulta de información de clase Se muestra "2"
SNUM ?	Consulta de número de serie Se muestra el número de serie
SVER ?	Consulta de versión de software Se muestra el número de versión
INNM ?	Consulta de nombre de terminal de entrada *Vea parámetros INST ?.
IRES ?	Consulta de resolución de entrada Se muestra resolución de entrada de señal (Por ejemplo: 1920 x 1080)
RRES ?	Consulta de resolución recomendada Se muestra "3840 x 2160"
FREZ	Instrucción de congelación 0: Cancelar la Congelación 1: Congela la pantalla
FREZ ?	Consulta de estado de congelación 0: Estado de congelación APAGADO 1: Estado de congelación ENCENDIDO
SVOL	Instrucción de ajuste del volumen de altavoces 0: reducir el volumen del altavoz en un nivel desde el nivel actual 1: aumenta el volumen del altavoz en un nivel desde el nivel actual

Autenticación de seguridad de PJLink

En el diálogo accesible a través de [contraseña de PJLink], establezca la contraseña utilizada para PJLink.

Al utilizar PJLink sin autorización de seguridad, establezca Ninguno en [contraseña de PJLink].

- En relación con la especificación de PJLink, véase el sitio web de la Asociación Japonesa de Industrias de Máquinas de Negocios y Sistemas de Información (JBMA) a continuación:
<https://pjlink.jbmia.or.jp/english/index.html>

Señales Predefinidas

Esta unidad permite visualizar las señales de vídeo que se indican en la siguiente tabla.

A continuación se muestra el contenido de la señal HDMI en la columna de señales compatibles con Plug and Play.

Señal correspondiente	Resolución (Punto)	Frecuencia de escaneo		Frecuencia del Reloj de Punto (MHz)	Formato*2	Señal compatible con Plug and Play			
		Horizontal (kHz)	Vertical (Hz)			HDMI	DP*3	TypeC	VGA
480/60i	720(1440) x 480i *1	15.73	59.94	27	H/DP/TypeC	o	o	o	-
576/50i	720(1440) x 576i *1	15.63	50	27	H/DP/TypeC	o	o	o	-
480/60p	720 x 483	31.47	59.94	27	H/DP/TypeC	o	o	o	-
576/50p	720 x 576	31.25	50	27	H/DP/TypeC	o	o	o	-
720/60p	1280 x 720	45	60	74.25	H/DP/TypeC	o	o	o	-
720/50p	1280 x 720	37.5	50	74.25	H/DP/TypeC	o	o	o	-
1080/60i	1920 Puerto 1080i	33.75	60	74.25	H/DP/TypeC	o	o	o	-
1080/50i	1920 Puerto 1080i	28.13	50	74.25	H/DP/TypeC	o	o	o	-
1080/24p	1920 x1080	27	24	74.25	H/DP/TypeC	o	o	o	-
1080/25p	1920 x1080	28.13	25	74.25	H/DP/TypeC	o	o	o	-
1080/30p	1920 x1080	33.75	30	74.25	H/DP/TypeC	o	o	o	-
1080/60p	1920 x1080	67.5	60	148.5	H/DP/TypeC	o	o	o	-
1080/50p	1920 x1080	56.25	50	148.5	H/DP/TypeC	o	o	o	-
2K/24p	2048 x 1080	27	24	74.25	H/DP/TypeC	-	-	-	-
2K/25p	2048 x 1080	28.13	25	74.25	H/DP/TypeC	-	-	-	-
2K/30p	2048 x 1080	33.75	30	74.25	H/DP/TypeC	-	-	-	-
2K/48p	2048 x 1080	54	48	148.5	H/DP/TypeC	-	-	-	-
2K/60p	2048 x 1080	67.5	60	148.5	H/DP/TypeC	-	-	-	-
2K/50p	2048 x 1080	56.25	50	148.5	H/DP/TypeC	-	-	-	-
3840x2160/24p	3840 x 2160	54	24	297	H/DP/TypeC	o	o	o	-
3840x2160/25p	3840 x 2160	56.25	25	297	H/DP/TypeC	o	o	o	-
3840x2160/30p	3840 x 2160	67.5	30	297	H/DP/TypeC	o	o	o	-
3840x2160/60p	3840 x 2160	135	60	594	H/TypeC	o	-	o	-
3840x2160/50p	3840 x 2160	112.5	50	594	H/TypeC	o	-	o	-
4096x2160/24p	4096 x 2160	54	24	297	H/DP/TypeC	o	o	o	-
4096x2160/25p	4096 x 2160	56.25	25	297	H/DP/TypeC	o	o	o	-
4096x2160/30p	4096 x 2160	67.5	30	297	H/DP/TypeC	o	o	o	-
4096x2160/60p	4096 x 2160	135	60	594	H/TypeC	o	-	o	-
4096x2160/50p	4096 x 2160	112.5	50	594	H/TypeC	o	-	o	-
640x400/70	640 x 400	31.47	70.09	25.18	H/DP/TypeC/VGA	-	-	-	-
640x400/85	640 x 400	37.86	85.08	31.5	H/DP/TypeC	-	-	-	-
640x480/60	640 x 480	31.47	59.94	25.18	H/DP/TypeC/VGA	o	o	o	o
640x480/67	640 x 480	35	66.67	30.24	H/DP/TypeC/VGA	-	-	-	-
640x480/73	640 x 480	37.86	72.81	31.5	H/DP/TypeC/VGA	-	-	-	-

640x480/75	640 x 480	37.5	75	31.5	H/DP/TypeC/VGA	-	-	-	-
640x480/85	640 x 480	43.27	85.01	36	H/DP/TypeC/VGA	-	-	-	-
800x600/56	800 x 600	35.16	56.25	36	H/DP/TypeC/VGA	-	-	-	-
800x600/60	800 x 600	37.88	60.32	40	H/DP/TypeC/VGA	o	o	o	o
800x600/72	800 x 600	48.08	72.19	50	H/DP/TypeC/VGA	-	-	-	-
800x600/75	800 x 600	46.88	75	49.5	H/DP/TypeC/VGA	-	-	-	-
800x600/85	800 x 600	53.67	85.06	56.25	H/DP/TypeC/VGA	-	-	-	-
832x624/75	832 x 624	49.72	74.55	57.28	H/DP/TypeC/VGA	-	-	-	-
852x480/60	852 x 480	31.47	59.94	34.24	H/DP/TypeC	-	-	-	-
1024x768/50	1024 x 768	39.55	50	51.89	H/DP/TypeC	-	-	-	-
1024x768/60	1024 x 768	48.36	60	65	H/DP/TypeC/VGA	o	o	o	o
1024x768/70	1024 x 768	56.48	70.07	75	H/DP/TypeC/VGA	-	-	-	-
1024x768/82	1024 x 768	65.55	81.63	86	H/DP/TypeC/VGA	-	-	-	-
1024x768/85	1024 x 768	68.68	85	94.5	H/DP/TypeC/VGA	-	-	-	-
1066x600/60	1066 x 600	37.64	59.94	53	H/DP/TypeC	-	-	-	-
1152x864/60	1152 x 864	53.7	60	81.62	H/DP/TypeC/VGA	-	-	-	o
1152x864/70	1152 x 864	63.99	70.02	94.2	H/DP/TypeC/VGA	-	-	-	-
1152x864/75	1152 x 864	67.5	75	108	H/DP/TypeC/VGA	-	-	-	-
1152x864/85	1152 x 864	77.09	85	119.65	H/DP/TypeC/VGA	-	-	-	-
1152x870/75	1152 x 870	68.68	75.06	100	H/DP/TypeC/VGA	-	-	-	-
1280x720/60	1280 x 720	44.76	60	74.48	H/DP/TypeC/VGA	-	-	-	o
1280x768/50	1280 x 768	39.55	49.94	65.18	H/DP/TypeC	-	-	-	-
1280x768/60	1280 x 768	47.7	60	80.14	H/DP/TypeC	-	-	-	-
1280x768/60	1280 x 768	47.78	59.87	79.5	H/DP/TypeC/VGA	-	-	-	-
1280x800/50	1280 x 800	41.2	50	68.56	H/DP/TypeC	-	-	-	-
1280x800/60	1280 x 800	49.31	59.91	71	H/DP/TypeC	-	-	-	-
1280x800/60	1280 x 800	49.7	59.81	83.5	H/DP/TypeC	-	-	-	o
1280x960/60	1280 x 960	60	60	108	H/DP/TypeC/VGA	-	-	-	-
1280x960/85	1280 x 960	85.94	85	148.5	H/DP/TypeC	-	-	-	-
1280x1024/60	1280 x 1024	63.98	60.02	108	H/DP/TypeC/VGA	o	o	o	o
1280x1024/75	1280 x 1024	79.98	75.02	135	H/DP/TypeC/VGA	-	-	-	-
1280x1024/85	1280 x 1024	91.15	85.02	157.5	H/DP/TypeC/VGA	-	-	-	-
1360x768/60	1360 x 768	47.71	60.02	85.5	H/DP/TypeC	-	-	-	-
1360x768/60	1360 x 768	47.7	60	84.72	H/DP/TypeC	-	-	-	-
1360x768/60	1360 x 768	47.72	59.8	84.75	H/DP/TypeC	-	-	-	-
1366x768/50	1366 x 768	39.55	50	69.92	H/DP/TypeC	-	-	-	-
1366x768/60	1366 x 768	48.39	60.03	86.71	H/DP/TypeC	-	-	-	-
1366x768/60	1366 x 768	48	60	72	H/DP/TypeC	-	-	-	-
1366x768/50	1366 x 768	39.56	49.89	69	H/DP/TypeC	-	-	-	-
1366x768/60	1366 x 768	47.71	59.79	85.5	H/DP/TypeC/VGA	-	-	-	-
1400x1050/60	1400 x 1050	65.22	60	122.61	H/DP/TypeC	-	-	-	-
1400x1050/75	1400 x 1050	82.2	75	155.85	H/DP/TypeC/VGA	-	-	-	-
1440x900/60	1440 x 900	55.47	59.9	88.75	H/DP/TypeC	-	-	-	-
1440x900/60	1440 x 900	55.92	60	106.47	H/DP/TypeC/VGA	-	-	-	-

1600x900/50	1600 x 900	46.3	50	97.05	H/DP/TypeC	-	-	-	-
1600x900/60	1600 x 900	60	60	108	H/DP/TypeC	-	-	-	o
1600x900/60	1600 x 900	55.99	59.95	118.25	H/DP/TypeC	-	-	-	-
1600x900/60	1600 x 900	55.92	60	119	H/DP/TypeC	-	-	-	-
1600x1200/60	1600 x 1200	75	60	162	H/DP/TypeC/VGA	-	-	-	o
1680x1050/60	1680 x 1050	65.29	59.95	146.25	H/DP/TypeC	-	-	-	-
1920x1080/60	1920 x 1080	66.59	59.93	138.5	H/DP/TypeC	-	-	-	-
1920x1080/60	1920 x 1080	67.5	60	148.5	H/DP/TypeC/VGA	o	o	o	o
1920x1200/60	1920 x 1200	74.04	59.95	154	H/DP/TypeC/VGA	o	o	o	o

*1: Señal de Repetición de Píxeles (frecuencia de reloj de puntos 27.0 MHz) solamente

*2: A continuación se muestran las señales para representar los formatos.

H : HDMI (HDMI 1, 2, 3, 4)

DP : Puerto de Pantalla

TypeC : USB-C

VGA : D-sub RGB

*3: Solo para SQE1W

*4: Las señales con o en la columna de señales soportadas por Plug and Play son las escritas en EDID (Extended Pantalla Datos de Identificación) de esta unidad.

Para las señales sin o en la columna de señales soportadas por Plug and Play, no se pueden seleccionar resoluciones

en lado de PC incluso si esta unidad soporta dichas señales.

Nota

- Formato de una señal detectada automáticamente puede aparecer de forma diferente que la señal de entrada actual.
- [i] que se muestra después del número de puntos de resolución significa la señal de interconexión.

Formatos Multimedia Admitidos Desde USB

Formatos de archivos de video

Vídeo Codec	Resolución	Tasa de bit	Contiene
MPEG1/2	1080P@60fps	40Mbps	Programa de MPEG por demanda (.DAT, .VOB, .MPG, .MPEG), transporte de MPEG por demanda (.ts, .trp, .tp), MP4 (.mp4, .mov), 3GPP (.3gpp, .3gp), AVI (.avi), MKV (.mkv), ASF (.asf)
MPEG4			Programa de MPEG por demanda (.MPG, .MPEG), MP4 (.mp4, .mov), 3GPP (.3gpp, .3gp), AVI (.avi), MKV (.mkv), ASF (.asf)
XviD			MP4 (.mp4, .mov), AVI (.avi), MKV (.mkv), ASF (.asf)
Sorenson H.263			FLV (.flv), AVI (.avi)
H.263			MP4 (.mp4, .mov), 3GPP (.3gpp, .3gp), AVI (.avi), MKV (.mkv)
H.264	3840x2160@30fps, 1080P@60fps	135Mbps	FLV (.flv), MP4 (.mp4, .mov), 3GPP (.3gpp, .3gp), transporte de MPEG por demanda (.ts, .trp, .tp), ASF (.asf), AVI (.avi), MKV (.mkv)
Movimiento JPEG	720P@30fps	10Mbps	AVI (.avi), 3GPP (.3gpp, .3gp), MP4 (.mp4, .mov), MKV (.mkv), ASF (.asf)
VP8	1080P@30fps	20Mbps	MKV (.mkv), WebM (.webm)
HEVC/H.265	4K2K@60fps	100Mbps	MP4 (.mp4, .mov), MKV (.mkv), transporte de MPEG por demanda (.ts, .trp, .tp)
	1080P@60fps	50Mbps	MP4 (.mp4, .mov), MKV (.mkv), transporte de MPEG por demanda (.ts, .trp, .tp), 3GPP (.3gpp, .3gp)
VP9	4K2K@30fps	100Mbps	MKV (.mkv), WebM (.webm)

Formatos de archivo de imagen

Imagen	Foto	Resolución (anchura por altura)	Comentarios
JPEG	Línea base	15360x8640	El límite para la resolución máxima depende del tamaño de la DRAM
	Progresivo	1024x768	
PNG	no entrelazado	9600x6400	
	entrelazado	1200x800	
BMP		9600x6400	

Formatos de Archivos de Sonido

Audio Codec	Tasa de Muestreo	Tasa de bit	Contiene
MPEG1/2 Capa1	16KHz ~ 48KHz	32Kbps ~ 448Kbps	MP3 (.mp3), AVI (.avi), ASF (.asf), Matroska (.mkv, .mka), transporte de MPEG por demanda (.ts, .trp, .tp), programa de MPEG por demanda (.DAT, .VOB, .MPG, .MPEG), WAV (.wav)

MPEG1/2 Capa2	16KHz ~ 48KHz	8Kbps ~ 384Kbps	MP3 (.mp3), AVI (.avi), ASF (.asf), Matroska (.mkv, .mka), transporte de MPEG por demanda (.ts, .trp, .tp), programa de MPEG por demanda (.DAT, .VOB, .MPG, .MPEG), WAV (.wav)
MPEG1/2 Capa3	16KHz ~ 48KHz	8Kbps ~ 320Kbps	MP3 (.mp3), AVI (.avi), ASF (.asf), Matroska (.mkv, .mka), 3GPP (.3gpp, .3gp), MP4 (.mp4, .mov, m4a), transporte de MPEG por demanda (.ts, .trp, .tp), programa de MPEG por demanda (.DAT, .VOB, .MPG, .MPEG), FLV (.flv), WAV (.wav)
AC3	32KHz, 44,1KHz, 48KHz	32Kbps ~ 640Kbps	AC3 (.ac3), AVI (.avi), Matroska (.mkv, .mka), 3GPP (.3gpp, .3gp), MP4 (.mp4, .mov, m4a), transporte de MPEG por demanda (.ts, .trp, .tp), programa de MPEG por demanda (.DAT, .VOB, .MPG, .MPEG)
EAC3	32KHz, 44,1KHz, 48KHz	32Kbps ~ 6 Mbps	EAC3 (.ec3), 3GPP (.3gpp, .3gp), MP4 (.mp4, .mov, m4a), transporte de MPEG por demanda (.ts, .trp, .tp), programa de MPEG por demanda (.DAT, .VOB, .MPG, .MPEG)
AAC, HEAAC	8KHz ~ 48KHz		AAC (.aac), AVI (.avi), Matroska (.mkv, .mka), DivX (.divx), 3GPP (.3gpp, .3gp), MP4 (.mp4, .mov, m4a), transporte de MPEG por demanda (.ts, .trp, .tp), programa de MPEG por demadna (.DAT, .VOB, .MPG, .MPEG), FLV (.flv), RM (.ra)
WMA	8KHz ~ 48KHz	128bps ~ 320Kbps	ASF (.wma, .wmv, .asf), AVI (.avi), Matroska (.mkv, .mka)
WMA 10 Pro M0	48KHz	<192kbps	
WMA 10 Pro M1	48KHz	<384kbps	
WMA 10 Pro M2	96KHz	<768kbps	
G711 A/mu-law	8KHz	64Kbps ~ 128Kbps	WAV (.wav), AVI (.avi), Matroska (.mkv, .mka), 3GPP (.3gpp, .3gp), MP4 (.mp4, .mov, m4a)
LBR (cook)	8KHz., 11,025KHz., 22,05KHz., 44,1KHz.	6Kbps ~ 128Kbps	RM (.ra)
FLAC	8KHz~96KHz	<1.6Mbps	Matroska (.mkv, .mka)

Formatos de archivos de subtítulos

Subtítulos internos		
Extensión	Contiene	Código de subtítulos
dat, mpg, mpeg, vob	MPG, MPEG	Subtítulos de DVD
ts, trp, tp	TS	Subtítulos DVB
mp4	MP4	Subtítulos DVB UTF-8 solo texto
mkv	MKV	ASS SSA UTF-8 solo texto VobSub Subtítulos DVB
avi	AVI (1.0, 2.0), DMF0,1, 2	XSUB XSUB+

Subtítulos Externos		
Extensión	Analizador de subtítulos	Comentarios
.srt	Subrip	
.ssa/ .ass	SubEstación Alpha	
.smi	SAMI	

.sub	SubViewer MicroDVD DVDSubtitleSystem SubIdx (VobSub)	SubViewer solo 1.0 & 2.0
.txt	TMPlayer	

Nota: Es posible que algunos archivos no se reproduzcan aunque sus formatos sean compatibles como se describe aquí.

Especificaciones de Transmisor de LAN Inalámbrica

Gama de frecuencias	Potencia máx. de salida
2400 - 2483,5 MHz (CH1-CH13)	< 100 mW
5150 - 5250 MHz (CH36 - CH48)	< 200 mW
5250 - 5350 MHz (CH52 - CH64)	< 200 mW
5470 - 5725 MHz (CH100 - CH140)	< 200 mW

Restricciones del país

Este dispositivo está destinado a uso en el hogar y en la oficina en todos los países de la UE (y en otros países siguiendo la directiva pertinente de la UE) sin ninguna limitación excepto para los países mencionados a continuación.

País	Restricción
Bulgaria	Autorización general necesaria para uso en exteriores y servicio público
Italia	Si se utiliza fuera de sus propias instalaciones, se requiere autorización general
Grecia	Uso en interiores solamente para banda de 5470 MHz a 5725 MHz
Luxemburgo	Autorización general necesaria para la provisión de redes y servicios (no para espectro)
Noruega	La transmisión por radio está prohibida para la zona geográfica dentro de un radio de 20 km del centro de Ny-Alesund
Federación Rusa	Solo para uso en interiores
Israel	Banda de 5 GHz solo para 5180 MHz-5320 MHz rango

Los requisitos para cualquier país pueden cambiar en cualquier momento. Es recomendable que el usuario aprenda de las autoridades locales el estado actual de las regulaciones nacionales para LAN inalámbrica de 5 GHz.

Especificaciones

Número del modelo

Modelo 98- Pulgadas	:	TH-98SQE1W TH-98CQE1W
Modelo 86- Pulgadas	:	TH-86SQE1W/WA TH-86CQE1W
Modelo 75- Pulgadas	:	TH-75SQE1W TH-75CQE1W
Modelo 65- Pulgadas	:	TH-65SQE1W TH-65CQE1W
Modelo 55- Pulgadas	:	TH-55SQE1W TH-55CQE1W
Modelo 49- Pulgadas	:	TH-49SQE1W TH-49CQE1W
Modelo 43- Pulgadas	:	TH-43SQE1W TH-43CQE1W

Consumo eléctrico

Modelo 98- Pulgadas	:	TH-98SQE1W 703W (6.9-3.4A) TH-98CQE1W 650W (6.4-3.2A)
Modelo 86- Pulgadas	:	TH-86SQE1W/WA 364W (3.6-1.8A) TH-86CQE1W 364W (3.6-1.8A)
Modelo 75- Pulgadas	:	TH-75SQE1W 334W (3.3-1.7A) TH-75CQE1W 307W (3.0-1.5A)
Modelo 65- Pulgadas	:	TH-65SQE1W 281W (2.8-1.4A) TH-65CQE1W 224W (2.3-1.1A)

Modelo 55- Pulgadas	:	TH-55SQE1W 197W (1.9-0.9A) TH-55CQE1W 135W (1.3-0.7A)
Modelo 49- Pulgadas	:	TH-49SQE1W 186W (1.8-0.9A) TH-49CQE1W 115W (1.1-0.6A)
Modelo 43- Pulgadas	:	TH-43SQE1W 172W (1.7-0.8A) TH-43CQE1W 111W (1.1-0.6A)

Para todos modelos

Apagar con el interruptor Principal 0W
Condición de en espera 0.5 W

Número de píxeles

8.294.400

(3840 (Horizontal) x 2160 (Vertical))

Dimensiones (Ancho, alto y diámetro)

Modelo 98- Pulgadas

98SQE1W:2216x1271x99 (superior de VESA NUT:91) (incluyendo el sensor de mando a distancia:1288mm)

87.25" x 50.02"x 3.87"(superior de VESA NUT:3.55")
(incluyendo el sensor de mando a distancia: 50.67")

98CQE1W:2216x1271x91

(incluyendo el sensor de mando a distancia:1288mm)

87.25" x 50.02" x 3.55"

(incluyendo el sensor de mando a distancia: 50.67")

Modelo 86- Pulgadas

86SQE1W/WA:1929x1100x81 (superior de VESA NUT:55) (incluyendo el sensor de mando a distancia:1116mm)

75.91" x 43.28"x 3.16"(superior de VESA NUT:2.15")
(incluyendo el sensor de mando a distancia: 43.94")

86CQE1W:1929x1100x80 (superior de VESA NUT:55) (incluyendo el sensor de mando a distancia:1116mm)

75.91" x 43.28"x 3.13" (superior de VESA NUT:2.15")

(incluyendo el sensor de mando a distancia: 43.94")

Modelo 75- Pulgadas

1684 x 968 x 100 (superior de VESA NUT:73)
(incluyendo el sensor de mando a distancia:984mm)

66.28" x 38.09"x 3.92"(superior de VESA NUT:2.89")

(incluyendo el sensor de mando a distancia:38.74")

Modelo 65- Pulgadas

65SQE1W: 1460x842x96/ 57.46" x 33.12"x 3.77"
(incluyendo el sensor de mando a distancia:859mm / 33.82")

65CQE1W: 1460x842x80 / 57.46" x 33.12"x3.15"

(incluyendo el sensor de mando a distancia:859mm / 33.82")

Modelo 55- Pulgadas

55SQE1W: 1239x712x104/ 48.75" x 28.02"x 4.09"

(incluyendo el sensor de mando a distancia:730mm / 28.74")

55CQE1W: 1239x712x87/ 48.75" x 28.02"x 3.43"

(incluyendo el sensor de mando a distancia:730mm / 28.74")

Modelo 49- Pulgadas

49SQE1W: 1102x635x105/ 43.37" x 24.98"x 4.11"

(incluyendo el sensor de mando a distancia:652mm / 25.67")

49CQE1W: 1102x635x85/ 43.37" x 24.98"x 3.35"

(incluyendo el sensor de mando a distancia:652mm / 25.67")

Modelo 43- Pulgadas

43SQE1W: 966x558x106/ 38.01" x 21.94"x 4.17"

(incluyendo el sensor de mando a distancia:576mm / 22.68")

43CQE1W: 966x558x86 /38.01" x 21.94"x 3.39"

(incluyendo el sensor de mando a distancia:576mm / 22.68")

Masa

Modelo 98- Pulgadas

98SQE1W : 99.8kg / 220.1lbs neta

98CQE1W : 99.4kg / 219.2lbs neta

Modelo 86- Pulgadas

86SQE1W/WA : 62.9kg / 138.7lbs neta

86CQE1W : 61.7kg / 136.1lbs neta

Modelo 75- Pulgadas

75SQE1W: 37.4kg / 82.5lbs neta

75CQE1W: 36.8kg / 81.2lbs neta

Modelo 65- Pulgadas

65SQE1W: 25.8kg / 56.9lbs neta

65CQE1W: 25.2kg / 55.6lbs neta

Modelo 55- Pulgadas

55SQE1W: 17.2kg / 38.0lbs neta

55CQE1W: 16.2kg / 35.8lbs neta

Modelo 49- Pulgadas

49SQE1W: 13.0kg / 28.7lbs neta

49CQE1W: 12.6kg / 27.8lbs neta

Modelo 43- Pulgadas

43SQE1W: 10.3kg / 22.7lbs neta

43CQE1W: 9.9kg / 21.9lbs neta

Fuente de alimentación

110 - 240 V ~ (110 – 240 V corriente alterna, 50/60 Hz)

Condiciones de funcionamiento

Temperatura

0 °C – 40 °C (32 °F – 104 °F)*1, 3

Temperatura ambiental para utilizar esta unidad

- Al utilizar la unidad por debajo de 1400 m (4593 ft) sobre el nivel del mar: 0 °C to 40 °C (32 °F to 104 °F)
- Al utilizar la unidad a elevadas altitudes (1400 m (4593 ft) y por encima y por debajo de 2800m (9186 pies) sobre el nivel del mar): de 0 °C a 35 °C (de 32 °F a 95 °F)

No instale la unidad a 2800m (9186 pies) y más arriba del nivel del mar

Humedad

20% – 80% (sin condensación)

Tiempo de Funcionamiento

24horas/día (SQE1W/WA, 98CQE1W)

16horas/días (86/75/65/55/49/43CQE1W)

Sonido

Modelo 98-Pulgadas	Modelo 86-Pulgadas	Modelo 75-Pulgadas
-----------------------	-----------------------	-----------------------

24W [12W + 12W]) (10% THD)

Modelo 65-Pulgadas	Modelo 55-Pulgadas	Modelo 49-Pulgadas	Modelo 43-Pulgadas
-----------------------	-----------------------	-----------------------	-----------------------

16W [8W + 8W])(10% THD)

Terminales de Conexión

Entrada HDMI 2.0 1,2,3,4

Conector Tipo A Connector x4 (Soportes 4K)

Compatible HDCP 2.2

Señal Audio : PCM Lineal (Frecuencia de muestreo

48KHz, 44.1KHz, 32KHz)

ENTRADA de PC

Mini D-Sub 15 pin (Compatible con DDC2B) x 1

RGB: 0.7Vp-p(75Ω)

HD/VD: TTL (Impedancia alta)

USB

Conector USB TIPO A x 3 , DC 5V/máx0.5A

Conector USB TIPO C x 1 , DC

5V/max1.5A

Entrada de sonido

Enchufe Clavija x 2(L/R) 0.5Vrms

Salida de audio

Mini enchufe estéreo (M3) X1, 0.5Vrms

Salida; Variable (-∞~0dB)

(1kHz 0dB entrada, 10KΩ carga)

Entrada Serial

Terminal external de control

D-sub 9pin x 1

RS232C compatible

LAN

RJ45 x 1

Para la conexión de red, compatible con PLink

Método de comunicación ; RJ45, 10BASE-

T/100BASE-TX

IR IN

Mini enchufe estéreo (M3)

SPDIF Puerto Óptico de Salida

DisplayPort 1.2a ENTRADA (Solo para SQE1W)

DisplayPort Terminal x 1

Compatible con HDCP 1.3

Señal Audio : PCM Lineal (Frecuencia de muestreo ;

48KHz,44.1KHz,32KHz)

DisplayPort 1.2a SALIDA (Solo para SQE1W)

DisplayPort Terminal x 1

Compatible con HDCP 1.3

Suministro de energía para SLOT (Sólo para SQE1W)

12V x máx 3.5A

.....

RJ12 puerto (Servicio1) Solo para uso de servicio

RJ12 puerto (Servicio2) Solo para uso de servicio

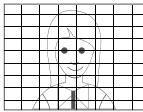
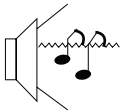
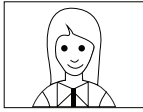
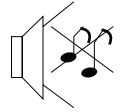
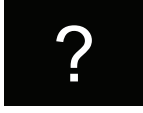
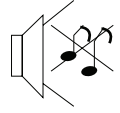

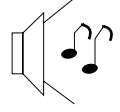

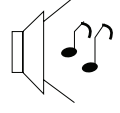
.....

Nota

- El diseño y las características técnicas pueden variar sin previo aviso. La masa y las dimensiones mostradas son aproximadas.

Solución De Problemas

Antes de llamar para pedir servicio, determine los síntomas y efectúe algunas comprobaciones sencillas como se muestra a continuación.

Síntomas		Revise
Imagen	Sonido	
 <p>Interferencias</p>	 <p>Sonido de Ruido</p>	<p>Aparatos Eléctricos Coches / Motos Luz fluorescente</p>
 <p>Imagen Normal</p>	 <p>No hay sonido</p>	<p>Volumen (Controle si se ha activado la función de silencio en el mando a distancia). Entrada audio terminal MP3 (Si está conectado no se emitirá sonido por los altavoces del conjunto).</p>
 <p>Sin Imagen</p>	 <p>No hay sonido</p>	<p>No está enchufado en una toma de CA No está enchufado Imagen y Brillo / Ajuste del Volumen (Verifique pulsando el <botón principal de encendido/apagado> o el <botón de espera (encendido/apagado)>)</p> <p>Nota: Se puede ENCENDER / APAGAR el modo de espera pulsando el botón de encendido del mando a distancia o manteniendo pulsado el centro del joystick situado en la parte posterior izquierda de Pantalla durante unos segundos.</p>
 <p>Sin Imagen</p>	 <p>Sonido Normal</p>	<p>Sólo se muestra la indicación del terminal de entrada en caso de que se introduzca una señal con un formato de sistema de color o una frecuencia no aplicable.</p>
 <p>Sin Color</p>	 <p>Sonido Normal</p>	<p>Controles de color ajustados al nivel mínimo</p>

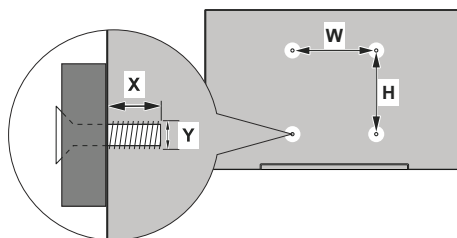
Síntomas	Revise
<p>Ocurre un error en la pantalla como "no hay imagen", o el funcionamiento del mando a distancia se desactiva de repente.</p>	<p>Esta unidad incluye un software muy avanzado. En caso de que note un funcionamiento anormal como "mando a distancia no se puede utilizar" o "Pantalla está alterada", retire el enchufe de la toma de corriente e introdúzcalo de nuevo después de 5 segundos o más para encender la alimentación.</p>
<p>La energía se apaga automáticamente e inesperadamente.</p>	<p>Compruebe los ajustes de Apagado por Falta de Señal, [HDMI1 Despertar], [HDMI2,3,4 Despertar, y Apagado por Falta de Señal. Cualquiera de ellos puede ser configurado como [Encendido(Activado)].</p>
<p>No se puede encender. LED de energía parpadea en rojo y se apaga inmediatamente.</p>	<p>Hay posibilidad de mal funcionamiento. Por favor, póngase en contacto con Centro de Servicio Autorizado.</p>
<p>No se pueden efectuar operaciones de control remoto.</p>	<p>Verifique si las baterías se agotaron completamente y, si no es así, si se insertaron adecuadamente. Verifique si el sensor del control remoto está expuesto a una luz exterior o a una luz fluorescente fuerte. Verifique si existe algún obstáculo entre el sensor de control remoto y el control remoto. ¿Está desconectado el cable del sensor IR del terminal IR_IN? Verifique si el mando a distancia está diseñado específicamente para su uso con esta unidad. (La unidad no se puede operar por ningún otro control remoto). Verifique si [Bloqueo del Mando a Distancia] está ajustado como [Activado]. Si lo anterior no sirve, es posible que el sensor de infrarrojos esté roto. Por favor, póngase en contacto con Centro de Servicio Autorizado.</p>
<p>La parte superior o inferior de la imagen en pantalla está corta.</p>	<p>En función de la configuración del aspecto, es posible que se corte la parte superior, inferior, izquierda y derecha de la pantalla. Por favor, seleccione su aspecto favorito para la fuente de entrada.</p>
<p>Existen áreas en la parte superior e inferior de la pantalla donde no se muestra la imagen</p>	<p>En el caso de utilizar un programa de software de vídeo (como un programa de tamaño cinematográfico) con una pantalla más ancha que una pantalla en el modo 16:9, se forman áreas en blanco separadas de las imágenes en la parte superior e inferior de la pantalla.</p>
<p>Las partes de la unidad se calientan.</p>	<p>A pesar de que se haya aumentado la temperatura de partes de los paneles frontal, superior y trasero, estos aumentos de temperatura no supondrán ningún problema en términos de rendimiento o calidad.</p>
<p>En ocasiones no se muestra la imagen ni se emite el sonido.</p>	<p>En caso de que las señales HDMI etc. se introduzcan en la pantalla mediante un selector o distribuidor, es posible que el sonido o las imágenes no se emitan de forma normal según el selector o distribuidor utilizado.</p> <p>Es posible mejorar los síntomas apagando y volviendo a encender la alimentación, o sustituyendo el selector o el distribuidor.</p>

Síntomas	Revise
<p>Despertar sin permiso, o Despertar sin que aparezca ninguna imagen</p>	<p>Cuando se enciende la función Despertar de HDMI2,3,4 desde el modo de espera, Despertar opera cuando se introduce una señal de 5V de HDMI en cualquiera de los terminales. La fuente de entrada que entró primero se conmutará. Despertar no siempre se realiza con la última fuente de entrada. Algunos dispositivos emiten señales de 5V incluso cuando no existe una salida de vídeo. Por favor, verifique si la señal de video es de salida. Todas las señales de 5V de HDMI2,3,4 deben apagarse para funcionar en espera.</p>
<p>RS-232C es incontrolable</p>	<p>Verifique si la conexión se ha realizado de forma correcta.</p>
<p>LAN es incontrolable</p>	<p>Verifique si la conexión se ha realizado de forma adecuada. Verifique que [Red] esté bien ajustada. Verifique si la [Cuenta de Administrador] está configurada. Control mediante control de mando, verifique que [Ajustes] - [Red] - [Control de mando] esté ajustado como [encendido]. Al conectarse a un dispositivo de Crestron Electronics, Inc., configure [Crestron Connected™] de acuerdo con el dispositivo a utilizar.</p>
<p>El archivo no se puede reproducir con "USB VIEWER"</p>	<p>Compruebe Formatos de Medios Soportados.</p>
<p>Cuando se muestran imágenes brillantes con mínimos movimientos, la pantalla se oscurece ligeramente.</p>	<p>En el caso de que se muestren fotos, imágenes fijas de un ordenador u otras imágenes con movimientos mínimos, la pantalla se oscurecerá ligeramente durante un período prolongado. Esto se realiza con el fin de reducir la retención de la imagen en la pantalla y el acortamiento de vida útil de la misma: Es normal y no indica un mal funcionamiento.</p>
<p>Toma un tiempo para que la imagen aparezca</p>	<p>La unidad procesa digitalmente las diversas señales para reproducir imágenes estéticamente agradables. Por ello, a veces toma tiempo para que la imagen aparezca cuando se ha encendido, cuando la entrada ha sido conmutada.</p>
<p>Los bordes de las imágenes parpadean.</p>	<p>Por las características del sistema empleado para impulsar el panel de cristal líquido, los bordes pueden parpadear en las partes de movimiento rápido de las imágenes: Esto es normal y no indica un mal funcionamiento.</p>
<p>Es posible que existan manchas rojas, azules, verdes y negras en la pantalla.</p>	<p>Esta es una característica de los paneles de cristal líquido y no es un problema. El panel de cristal líquido está construido con tecnología de muy alta precisión que le ofrece detalles de imagen muy finos. En ocasiones, es posible que algunos píxeles no activos aparezcan en la pantalla como puntos fijos de rojo, azul, verde o negro. Tenga en cuenta que esto no afecta el rendimiento de su pantalla LCD.</p>
<div data-bbox="152 1275 348 1382" data-label="Image"> </div> <p>Aparece la retención de imagen</p>	<p>Puede ocurrir la retención de imágenes. En caso de visualizar una imagen inmóvil durante un período prolongado, la imagen podría permanecer en la pantalla. No obstante, desaparecerá cuando se visualice una imagen general en movimiento por un tiempo. Esto no se considera como mal funcionamiento.</p>

Síntomas	Revise
Diferencia de tiempo entre la imagen y el sonido	Esta Pantalla LCD utiliza un procesamiento de imagen especial, Por lo tanto es posible que se produzca un ligero retraso entre la imagen y el audio dependiendo del tipo de señal de entrada, No obstante, esto no es un mal funcionamiento.

Montaje de pantalla

Medidas del montaje para pared de VESA

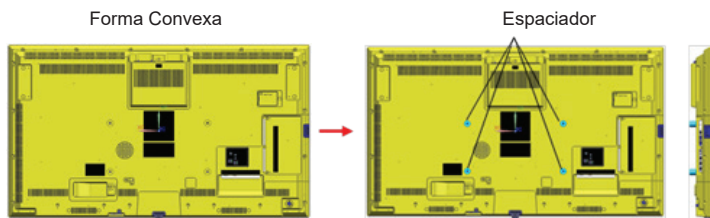


Pulgadas	Patrón del orificio Tamaños (mm)		Tamaños de tornillo	
	W	H	máx. (mm)	Roscado (Y)
98"	800	400	12	M8
86"	600	400	12	M8
75"	600	400	10	M8
65"	400	400	10	M6
55"	400	200	13	M6
49"	200	200	12	M6
43"	200	200	9	M6

Precauciones al fijar el soporte de pared y el stand

Para 55SQE1,49SQE1,43SQE1

Existe una forma convexa alrededor de los agujeros VESA en la cubierta trasera. Al colocar el soporte de pared o el stand, inserte los espaciadores entre ellos.

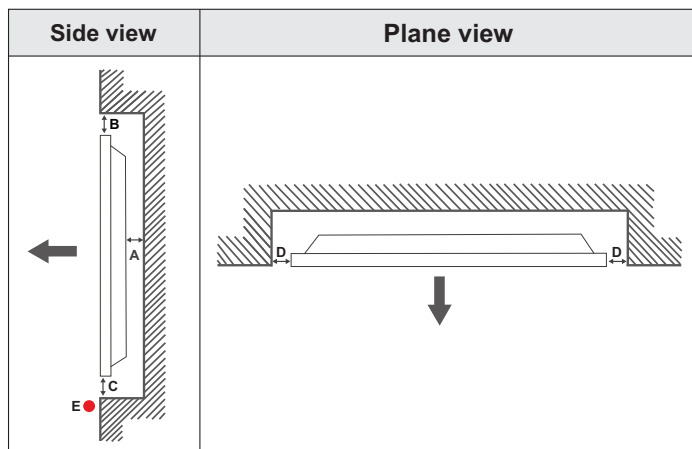


Nota: Para dimensiones detalladas, consulte dibujos CAD que aparecen en página web Panasonic.

Instalación en una pared empotrada

La operación de esta unidad está garantizada hasta una temperatura ambiente de 40°C (104°F). En caso de instalar la unidad en una caja o chasis, asegúrese de proporcionar una ventilación adecuada mediante un ventilador de refrigeración o un orificio de ventilación para que la temperatura ambiente (dentro de la caja o el chasis), incluyendo la temperatura de la superficie frontal del panel de cristal líquido, pueda mantenerse a 40°C(104°F) o menos.

Si puede controlar sólo una temperatura ambiente fuera de la caja o del chasis, por favor mantenga la siguiente condición



- A Mínimo 50 mm
- B Mínimo 70 mm
- C Mínimo 50 mm
- D Mínimo 50 mm
- E Rango de temperatura ambiente: 0-35°C



Al instalar el producto en una pared empotrada, permita al menos el espacio especificado anteriormente entre el producto y la pared para la ventilación y asegúrese de que la temperatura ambiente se mantiene entre 0°C-35°C.

No exponga el producto a la luz solar directa.

No asumiremos responsabilidad por los daños o fallos en caso de que nuestros productos no sean utilizados bajo nuestras recomendaciones y/o instrucciones de uso.

Precauciones para el ajuste de retrato

Al instalar el panel verticalmente, hágalo tal como se indica en la imagen siguiente.

SQE1W/86SQE1WA/98CQE1W: Terminal mirando hacia arriba

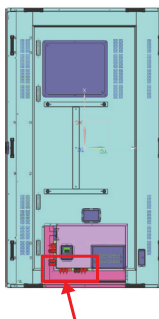
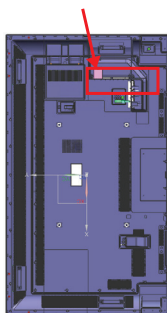
Only for 86SQE1W: Terminal mirando hacia abajo

(Nota) en caso de instalarlo mal, se puede romper o averiar.

SQE1W/86SQE1WA/98CQE1W

Only for 86SQE1W

Terminales



Terminales

Nota

Al instalar el pedestal o el soporte de pared, lea detenidamente el manual de instrucciones que se adjunta y realice una instalación adecuada. También, siempre use los accesorios contra vuelcos.

No nos responsabilizamos de ningún daño al producto, etc. provocados por fallos en el entorno de instalación del pedestal o del soporte de pared, incluso dentro del período de garantía.

Aviso sobre la licencia

Los términos HDMI y HDMI High-Definition Multimedia Interface, y el Logotipo HDMI son marcas comerciales o marcas registradas de HDMI Licensing Administrator, Inc. en los Estados Unidos y en otros países.



Fabricado con la autorización de Dolby Laboratories. Dolby, Dolby Audio y el logotipo de la doble D son marcas registradas de Dolby Laboratories.



Este producto está protegido por ciertos derechos de propiedad intelectual de Microsoft Corporation. El uso o la distribución de dicha tecnología fuera de este producto está prohibido sin una licencia de Microsoft o una subsidiaria autorizada de Microsoft.

Licencia del Software

Este producto incluye el siguiente software:

- (1) software desarrollado de forma independiente por o para Panasonic Connect Co., Ltd.
- (2) software propiedad de terceros y licenciado a Panasonic Connect Co., Ltd.
- (3) software licenciado bajo la Licencia Pública General GNU, Versión 2.0 (GPL V2.0),
- (4) software licenciado bajo GNU LESSER General Public License, Version 2.1 (LGPL V2.1), y/o
- (5) software de fuente abierta que no sea software licenciado bajo GPL V2.0 y/o LGPL V2.1.

El software categorizado como (3) - (5) se ha distribuido con la esperanza de que sea útil, pero SIN NINGUNA GARANTÍA, sin siquiera la garantía implícita de COMERCIALIZABILIDAD o APTITUD PARA UN PROPÓSITO PARTICULAR. Para más detalles, vea las condiciones de licencia que se muestran al seleccionar [Licencias de software], siguiendo la operación especificada desde el menú de [Ajustes] de este producto.

Durante tres (3) años, Panasonic Connect Co., Ltd. entregará a cualquier tercero que se ponga en contacto con nosotros a través de la información de contacto que se proporciona a continuación, por una tarifa no superior al coste de la distribución física del código

fuentes, una copia completa legible por máquina del código fuente correspondiente bajo GPL V2.0, LGPL V2.1 o las otras licencias con la obligación de hacerlo, así como el correspondiente aviso de copyright.

Información del Contacto:

oss-cd-request@gg.jp.panasonic.com

Aviso sobre AVC/VC-1/MPEG-4

Este producto está licenciado bajo la Licencia de Cartera de Patentes AVC, la Licencia de Cartera de Patentes VC-1 y la Licencia de Cartera Visual de Patentes MPEG-4 para el uso personal de un consumidor u otros usos en los que no recibe remuneración para (i) codificar vídeo conforme al Estándar AVC, el Estándar VC-1 y el Estándar Visual MPEG-4 ("Vídeo AVC/VC-1/MPEG-4") y/o ii) decodificar Vídeo AVC/VC-1/MPEG-4 que fue codificado por un consumidor dedicado a una actividad personal y/o que fue obtenido de un proveedor de vídeo con licencia para proporcionar Vídeo AVC/VC-1/MPEG-4. No se otorga ni se otorgará licencia alguna para cualquier otro uso. Se puede obtener información adicional desde MPEG LA, L.L.C. Visite <https://www.mpegla.com>.

**Eliminación de Aparatos Viejos y de Pilas y Baterías
Solamente para la Unión Europea y países con sistemas de reciclado.**



Estos símbolos en los productos, su embalaje o en los documentos que los acompañen significan que los productos eléctricos y electrónicos y pilas y baterías usadas no deben mezclarse con los residuos domésticos. Para el adecuado tratamiento, recuperación y reciclaje de los productos viejos y pilas y baterías usadas llévelos a los puntos de recogida de acuerdo con su legislación nacional. En España, los usuarios están obligados a entregar las pilas en los correspondientes puntos de recogida. En cualquier caso, la entrega por los usuarios será sin coste alguno para éstos. El coste de la gestión medioambiental de los residuos de pilas y baterías está incluido en el precio de venta.

Si los elimina correctamente ayudará a preservar valiosos recursos y evitará potenciales efectos negativos sobre la salud de las personas y sobre el medio ambiente.

Para más información sobre la recogida u reciclaje, por favor contacte con su ayuntamiento.

Puede haber sanciones por una incorrecta eliminación de este residuo, de acuerdo con la legislación nacional.



Nota para el símbolo de pilas y baterías (símbolo debajo)

Este símbolo puede usarse en combinación con el símbolo químico. En este caso, cumple con los requisitos de la Directiva del producto químico indicado.

Información Sobre Desecho en ptros Países fuera de Unión Europea

Estos símbolos son válidos solo en la Unión Europea.

En caso de desear desechar estos artículos, por favor, póngase en contacto con las autoridades locales o con el distribuidor y pregunte por el método correcto de eliminación.

Aviso (solo EE.UU.)

Es posible que el desecho se regule en su comunidad debido a consideraciones ambientales. Para obtener información sobre el desecho o el reciclaje, por favor visite el sitio web de Panasonic:

<https://holdings.panasonic/global/corporate/sustainability.html>

o llame al 1-888-769-0149

Registro del Cliente

El número de modelo y el número de serie de este producto se pueden encontrar en el panel trasero. Debe anotar este número de serie que aparece en el espacio proporcionado a continuación y conservar este libro, junto con su recibo de compra, como un registro permanente de su compra para ayudar a la identificación en caso de robo o pérdida, y para los fines del Servicio de Garantía.

Número de Modelo

Número de Serie

Panasonic Connect North America

Unidad de Panasonic Corporation of North America

Oficina Ejecutiva :

Two Riverfront Plaza, Newark, New Jersey 07102

Representante Autorizado para la UE:

Panasonic Connect Europe GmbH

Panasonic Testing Centre

Winsbergring 15, 22525 Hamburgo, Alemania

Panasonic Connect Co., Ltd.

4-1-62 Minoshima, Hakata-ku, Fukuoka 812-8531, Japón

Sitio Web: <https://panasonic.net/cns/prodisplays/>

© Panasonic Connect Co., Ltd. 2022

Español