

Panasonic®

Brugsanvisning Grundlæggende vejledning

UHD LCD-skærm Til forretningsbrug

Dansk

Modelnr.

TH-98SQE1W - TH-98CQE1W
TH-86SQE1W/WA - TH-86CQE1W
TH-75SQE1W - TH-75CQE1W
TH-65SQE1W - TH-65CQE1W
TH-55SQE1W - TH-55CQE1W
TH-49SQE1W - TH-49CQE1W
TH-43SQE1W - TH-43CQE1W

98-tommers-modellen

86-tommers-modellen

75-tommers-modellen

65-tommers-modellen

55-tommers-modellen

49-tommers-modellen

43-tommers-modellen

Indhold

Vigtig sikkerhedsinstruktion.....	1
Forholdsregler ved brug.....	4
Vigtig sikkerhedsbemærkning.....	4
BATTERISIKKERHEDSRETNINGSLINJER.....	4
Om trådløse LAN-netværk.....	5
Bortskaffelse.....	6
Mærkning af produktet.....	6
Medfølgende tilbehør.....	6
Generel visning.....	8
Betjeningsknapper på Display.....	9
Tilslutning af IR-mottageren.....	10
Sådan tændes/slukkes skærmen.....	10
Forsendelse.....	11
Fastgørelse af IR-sensoren.....	12
Fastgørelse af Wi-Fi-donglen.....	14
Tilslutning af funktionen SLOT.....	15
Forsigtig, når du flytter.....	16
FORSIGTIGHED OMKRING STRØMLEDNINGEN	17
Fjernbetjening.....	19
Specifikationer.....	20
Montering af skærmen.....	23
VESA-mål på vægbeslag.....	23
Forsigtig ved montering af vægbeslag og stativ.....	23
Installation på en indrykket væg.....	24
Forsigtig med hensyn til portrætindstilling.....	25
Softwarelicens.....	26
Licensmeddelelse.....	26
Kundeservice.....	27



Læs inden brug

For mere information om dette produkt, se "Betjeningsinstruktioner - Funktionsmanual

For at downloade "Brugsanvisning - Funktionsmanual", besøg Panasonics website (<https://panasonic.net/cns/prodisplays/>).

• Kun "Betjeningsvejledning – Grundlæggende vejledning" (dette dokument) er oversat til dit sprog.

Der findes yderligere detaljer i "Betjeningsvejledning – Funktionsmanual" der er tilgængelig på andre sprog.

- Læs dem grundigt igennem inden installationen og opbevar dem til fremtidig reference.
- Illustrationer og skærbilleder i denne brugervejledning er billeder til illustrationsformål og kan være forskellige fra de aktuelle.
- Beskrivende illustrationer i denne Brugervejledning er hovedsagelig lavet på 75-tommers modellen.

4K

PROFESSIONAL

* Faktisk opløsning:
3840 × 2160p

HDMI™

DPQP1376ZD/X1



TP0819TS0 -PB

HEVC Advance™
Covered by Patents at patentlist.hevcadvance.com

	WARNING RISK OF ELECTRIC SHOCK DO NOT OPEN	
<p>ADVARSEL: For at mindske risikoen for elektrisk stød, må du ikke fjerne dækslet eller bagsiden. Der findes ingen servicebare dele indeni. Ved behov for servicering kontaktes serviceteknikere.</p>		

Læs denne instruktion grundigt og omhyggeligt inden brug, og opbevar den til fremtidig brug



Lynet med pilehoved i en trekant er beregnet til at fortælle brugeren, at dele inde i produktet er en risiko for elektrisk stød for personer.



Udråbstegnet indenfor en ligesidet trekant har til formål at advare brugeren om vigtige betjenings- og vedligeholdelses (service) instruktioner i apparatets vedlagte vejledning.

ADVARSEL OM BRUG AF SLOT-ENHED Tilslut ikke SLOT-enheden, mens skærmen er tændt. Tænd SLOT-enheden ved hjælp af fjernbetjeningen eller knapperne på skærmen. Tænd den ikke ved hjælp af knapperne på selve enheden.

ADVARSEL: Denne maskine må ikke anvendes af personer (herunder børn) med fysiske, sensoriske eller mentale lidelser eller manglende erfaring og viden, med mindre de er under opsyn eller er blevet instrueret i brugen af maskinen af en person, som er ansvarlig for deres sikkerhed.

Vigtig sikkerhedsinstruktion

• Dette produkt er kun beregnet til indendørs brug.

Omgivelsestemperatur ved brug af denne enhed

- Når du bruger enheden, hvor den er under 1.400 m (4.593 ft) over havets overflade: 0 °C til 40 °C (32 °F til 104 °F)
- Når enheden bruges i store højder (1.400 m (4.593 ft) og højere og under 2.800 m (9.186 ft) over havets overflade): 0 °C til 35 °C (32 °F til 95 °F)

Installer ikke enheden, hvor den er 2.800 m (9.186 ft) og højere over havets overflade.

- Hvis dette ikke gøres, kan det forkortede levetiden for de indre dele og resultere i funktionsfejl.
- Opbevar denne vejledning til yderligere brug.
- Tag dit produkt ud, inden du begynder at rengøre. Rengør ikke produktet, når det er tændt. Anvend ikke flydende rengøringsmidler eller rengøringsmidler på spraydåse. Anvend en opvredet klud til rengøring. Hvis det ikke hjælper, skal du bruge rensedmidler til LCD-skærme. Brug aldrig rengøringsmidlet direkte på produktet.
- Brug ikke tilbehør, der ikke anbefales, for at forhindre nedbrud.
- Anbring ikke dit produkt i nærheden af håndvaske, vaske, vandpander, bassiner osv.
- For at undgå skade, som kan resultere i brand eller chok, må du ikke udsætte produktet for dryp eller sprøjt af væsker og placer ikke genstande med væske, såsom vaser, kopper mv. på eller over produktet (fx på hylder over enheden).
- Efterlad mindst 5 cm ledig plads mellem produktet og væggen eller andre møbler til ventilationsformål.
- Dette produkt kan kun startes med den strømkilde, der er defineret på typeskiltet. Yderligere oplysninger fås hos din forhandler.
- Som en sikkerhedsforanstaltning er der leveret et stik med 3 pinde med produktet. Som sikkerhedsforanstaltning må du ikke foretage nogen ændringer på stikkets jordterminal. Brug altid jordet stikkontakt til produktet.
- Sørg for at tilslutte stikkontakten for at levere den nødvendige strøm til apparatet.
- Anbring produktet i en position, så elkabler ikke kan påvirkes af funktionerne på produktet.
- Følg alle advarsler og instruktioner, der er markeret på produktet.
- Følg anvisningerne på skærmen for betjening af relaterede funktioner.
- For at forhindre risikoen for brand eller elektrisk stød må du ikke bruge for mange stik og forlængerledninger. Åbn ikke skærmens låg for at servicere det selv. Hvis de krævede servicebehov ikke imødekommes af en autoriseret service, kan der opstå farlig spænding og andre risici.
- Hvis man ikke bruger TV'et i en længere periode, bør man tage stikket ud af stikkontakten.
- Sæt produktet på et godt ventileret sted og undgå skarpt lys, overophedning og fugt.
- Produktet skal opbevares ved 0 °C - 40 °C. Ellers kan apparatet blive beskadiget permanent.
- Tilslut apparatet til en jordet stikkontakt. Brug altid den jordede netledning, der følger med dit produkt.

Producenten er ikke ansvarlig for skader forårsaget ved brug uden jordforbindelse.

- For permanent tilsluttet udstyr skal en let tilgængelig frakoblingsenhed være integreret i ledningsføringen til bygningsinstallationen.
- For udstyr med stik skal stikkontakten installeres i nærheden af udstyret og være let tilgængelig.
- Undgå at være i kontakt med de dele af produktet, der bliver varme i lange perioder. Dette kan medføre forbrændinger ved lave temperaturer.
- LCD-skærmen, der anvendes i dette produkt er lavet af glas. Derfor kan produktet gå i stykker, hvis det tabes eller udsættes for stød. Pas på ikke at blive skadet af knuste glasstykker, hvis LCD-skærmen går i stykker.
- Brug af skærmen må ikke ledsages af livsfarlige risici eller farer, der kan føre direkte til døden, personskade, alvorlig fysisk skade eller andet tab, herunder nuklear reaktionskontrol i nukleare anlæg, medicinsk livsstøttesystem og missilskydningskontrol i en våbensystem.
- Udsæt ikke produktet for direkte sollys og placer ikke åben ild, såsom tændte stearinlys på toppen af, eller i nærheden af TV'et.
- Placer ikke varmekilder såsom elektriske varmeapparater, radiatorer mv. nær TV'et.
- For at forhindre potentielt elektrisk stød skal du i ekstremt vejr (storm, lyn) frakoble produktet fra lysnettet.
- Rør ikke ved andre betjeningsanordninger end dem, der er beskrevet i betjeningsvejledningen. Forkert justering af kontroller, der ikke er beskrevet i instruktionerne, kan forårsage skader, hvilket ofte kræver omfattende justeringsarbejde af en kvalificeret tekniker.
- Ryst ikke produktet. Sørg for at den altid forbliver i en afbalanceret stilling på dens plads.
- Kast eller tab ikke nogen genstande på dit produkt.
- Lav ikke indgreb på dit produkts skærm eller andre overflader med en skarp genstand.
- Opbevar ikke dit produkt i et fugtigt miljø.
- Opbevar ikke dit produkt i et ekstremt koldt miljø.
- Opbevar ikke dit produkt i et ekstremt varmt miljø.
- Anbring ikke produkt på gulvet og skrå flader.
- Små dele kan udgøre kvælningssfare, hvis de ved et uheld sluges. Hold små dele væk fra små børn. Bortskaf unødvendige små dele og andre genstande, herunder emballagematerialer og plastposer/ark, for at forhindre dem i at blive leget med af små børn, hvilket skaber potentiel risiko for kvælning.
- Brug kun tilbehør/tilbehør/specificeret af producenten.

- Den trådløse LAN-funktion på denne skærm må udelukkende bruges inde i bygninger.
- Sørg for at frakoble alle kabler og vælte forebyggende tilbehør, inden du flytter skærmen.
- Hvis skærmen flyttes, mens nogle af kablerne stadig er tilsluttet, kan kablerne blive beskadiget, og der kan opstå brand eller elektrisk stød. Rengør strømforsyningsstikket regelmæssigt for at forhindre, at det bliver støvet. Hvis der opstår støv på stikket, kan den resulterende fugtighed forårsage kortslutning, hvilket kan forårsage elektrisk stød eller brand. Træk stikket ud af stikkontakten og tør det af med en tør klud.

Udluftningshuller på produktet

Ventilationshullerne er designet til at sikre, at produktet fungerer konstant og forhindrer det i at blive overophedet. Undgå at blokere disse åbninger på nogen måde. Af samme grund skal du ikke placere dit produkt på senge, sofaer, tæpper og lignende overflader.

Indsæt aldrig en genstand i produktet gennem åbninger eller åbninger. Højspænding strømmer ind i produktet, og indsættelse af genstande i åbningerne eller åbningerne på produktet kan forårsage elektrisk stød, kortslutning af de indre dele og/eller brand. Af samme grund må du ikke spilde vand eller væske på produktet.

Reparation

Medmindre en grundlæggende implementering af produktet er specificeret af producentens tekniske afsnit i et dokument, må du ikke reparere dit produkt selv. Ellers kan din garanti blive ugyldig, og du kan risikere dit helbred eller dit produkt. I tilfælde af behov skal du kontakte din autoriserede service.

- Når kablet er slidt af eller skadet.
- Hvis produktet er faldet, eller kabinettet er blevet beskadiget.
- Hvis produktets ydeevne ændres, eller apparatet skal repareres.
- Når der spildes væske på produktet, eller når genstande er faldet i produktet.
- Når produktet har været udsat for regn eller vand.
- Når produktet ikke fungerer korrekt som beskrevet i betjeningsvejledningen.

Reservedele

Hvis produktet har brug for reservedele, skal du sørge for, at servicepersonen bruger reservedele, der er specificeret af producenten, eller dem med samme egenskaber og ydeevne som de originale dele. Brug af uautoriserede dele kan resultere i brand, elektrisk stød og/eller anden fare.

Sikkerhedskontrol

Efter afslutning af service- eller reparationsarbejde skal serviceteknikeren udføre sikkerhedskontrol for at sikre, at produktet er i korrekt driftstilstand.

Strømkabel

- Strømkablet bruges til at afbryde produktet et fra strømmettet og skal derfor hele tiden være tilgængeligt og brugbart. Hvis produktet ikke er frakoblet elektricitet fra lysnettet, vil enheden stadig trække strøm i alle situationer, selv hvis fjernsynet er i standby eller slukket.
- Brug kun den netledning, der følger med skærmen.
- Sørg for at bruge netledningen til hver destination. Brug af den forkerte kode kan forårsage elektrisk stød eller brand.
- Undlad at beskadige netledningen eller placere tunge genstande på den, strække den, bøje den eller træde på den. Tilføj heller ikke forlængerledninger. Beskadigelse af ledningen kan resultere i brand eller elektrisk stød.
- Når du trækker stikket ud, skal du altid trække direkte i stikket. Træk ikke i strømkablet, når du trækker stikket ud af stikkontakten.
- Brug ikke netledningen med en stikdåse. Tilføjelse af en forlængerledning kan føre til brand som følge af overophedning.
- Fjern eller indsæt ikke strømkablet med våde hænder! Dette kan resultere i elektrisk stød.
- Tag strømkablet ud, hvis den ikke har været brugt i lang tid.
- Forsøg ikke at reparere strømkablet, hvis den er ødelagt eller ikke fungerer korrekt. Hvis den er skadet, skal den udskiftes, dette bør kun udføres af kvalificeret personale.

Især for børnesikkerhed

- Dette udstyr er ikke egnet til brug på steder, hvor børn sandsynligvis vil være til stede.
- Lad ikke børn klatre på eller lege med skærmen.
- Placer ikke skærmen over møbler, der let kan bruges som trin.
- Husk, at børn kan blive begejstrede, mens de ser et program, især på en skærm "større end dem selv". Vær omhyggelig med at placere eller installere skærmen, hvor den ikke kan skubbes, trækkes ned eller væltes.
- Vær omhyggelig med at føre alle ledninger og kabler, der er tilsluttet skærmen, så de ikke kan trækkes eller gribes af nysgerrige børn.

Tilslutninger



Sørg for at slukke for hovedafbryderen og frakoble stikket fra stikkontakten, før du tilslutter/afbryder kabler. Læs også manualen til det udstyr, der skal tilsluttes.

Pas på ikke at forveksle indgangsterminalen med udgangsterminalen, når du tilslutter kabler. Ved utilsigtet omvendte kabler, der er tilsluttet indgangs- og udgangsterminalerne, kan det medføre funktionsfejl og andre problemer.

VIGTIG INFORMATION Fare for ustabilitet

Placering

Hvis en skærm er placeret på et ustabilt eller skråt sted, kan det potentielt være farligt på grund af fald. Mange skader, især for børn, kan undgås ved at tage simple forholdsregler, såsom:

- Kun ved hjælp af møbler, der kan understøtte skærmen sikkert.
- Sørg for at skærmen er ikke rager ud over kanten af støttemøblet.
- Anbring ikke skærmen på høje møbler (fx skabe eller bogreoler) uden at forankre både møbler og skærm til en passende støtte.

Anbring ikke skærmen på stof eller andre materialer, der er placeret mellem skærmen og støttemøblerne.

- Brug af fastgørelsesenheder som vægbeslag, der anbefales eller leveres af producenten.
- Lær børn at de ikke må klatre op på møbler for at kunne nå skærmen eller dens kontrolknapper. Hvis dit nuværende produkt er ved at blive afmonteret og flyttet, bør de samme overvejelser som ovenfor anvendes

Transport og forsendelse

- Din enhed skal opbevares i sin originale emballage for at beskytte mod beskadigelse af dens tilbehør under transport og forsendelse.
- Hold produktet i normal position under transport.
- Enheden må ikke tabes under transport og skal beskyttes mod stød.
- Skader og fejl, der opstår under transport efter levering af apparatet til kunden, er ikke inkluderet i garantidækningen.
- Produkttransport, installation, reparation og service skal udføres af kvalificeret teknisk servicepersonale.

Tiltænk anvendelse

- Dette produkt er beregnet til at blive brugt på offentlige steder som skoler, kontorer, teatre, steder for tilbedelse.
- Produktet er kun egnet til tilslutning af kommercielle stikkontakter. Tilslut ikke produktet til industrielle stikkontakter.

ADVARSEL:

- For permanent tilsluttet udstyr skal en let tilgængelig frakoblingsenhed være integreret i ledningsføringen til bygningsinstallationen.
- For udstyr med stik skal stikkontakten installeres i nærheden af udstyret og være let tilgængelig.

Forholdsregler ved brug

Forudsigelig misbrug og forkert brug

- For apparater beregnet til brug i køretøjer, skibe eller fly eller i højder over 2.000 m over havets overflade, til udendørs brug eller generelt til en anden anvendelse end nævnt i brugervejledningen kan det være nødvendigt med yderligere krav.

Vigtig sikkerhedsbemærkning



CAUTION



Billedretention kan forekomme. Hvis du viser et stillbillede i en længere periode, forbliver billedet muligvis på skærmen. Det forsvinder dog, når et generelt bevægeligt billede vises i et stykke tid. Afhængigt af temperatur- eller fugtighedsforholdene kan der observeres ujævn lysstyrke. Dette er ikke en defekt.

- Denne ujævnhed forsvinder under kontinuerlig anvendelse af strøm. Hvis ikke, skal du kontakte distributøren.

Røde, blå eller grønne prikker på skærmen er et panel med specifik flydende krystalpanel. Dette er ikke en defekt.

- Selvom LCD-displayet er fremstillet med højpræcisionsteknologi, kan der altid vises prikker eller ikke-lysende prikker på skærmen. Dette er ikke en defekt.

Tommer model Punkt-udeladelsesforhold*

98 0,00011% eller derunder
86 0,00007% eller derunder
75,65,55,49,43 0,00004% eller derunder

*Beregnet i subpixelenheder i henhold til ISO09241-307 standard.

ADVARSEL:

Dette udstyr er i overensstemmelse med klasse A i CISPR32. I et boligmiljø kan dette udstyr forårsage radiointerferens.

⚠ FORSIGTIG

Dette apparat er beregnet til brug i miljøer, der er relativt fri for elektromagnetiske felter.

Brug af dette apparat nær kilder til stærke elektromagnetiske felter, eller hvor elektrisk støj kan overlape indgangssignalerne, kan medføre, at billedet og lyden vakler eller forårsager interferens, f.eks. støj.

For at undgå muligheden for skade på dette apparat skal du holde det væk fra kilder til stærke elektromagnetiske felter.

BATTERISIKKERHEDS RETNINGSLINJER

Brugt korrekt er husholdningsbatterier en sikker og pålidelig kilde til bærbar strøm. Problemer kan opstå, hvis de misbruges, hvilket resulterer i lækage eller i ekstreme tilfælde brand eller eksplosion.

Her er nogle enkle retningslinjer for sikker brug af batterier designet til at eliminere sådanne problemer.

- Sørg for at montere dine batterier korrekt, idet du overholder plus- og minusmarkeringerne på batteriet og apparatet. Forkert montering kan forårsage lækage eller i ekstreme tilfælde brand eller endda en eksplosion.
- Udskift alle batterier ad gangen, og pas på ikke at blande gamle og nye batterier eller batterier af forskellige typer, da dette kan resultere i lækage eller i ekstreme tilfælde brand eller endda en eksplosion.
- Opbevar ubrugte batterier i deres emballage og på afstand af metalgenstande, der kan forårsage kortslutning, der resulterer i lækage eller i ekstreme tilfælde brand eller endda en eksplosion.
- Fjern flade batterier fra udstyret og alle batterier fra udstyr, som du ved, du ikke skal bruge i lang tid. Ellers kan batterierne blive utætte og beskadige fjernbetjeningen.
- Batterier må ikke udsættes for stærk varme som direkte solskin, ild og lignende.
- Bortskaf aldrig batterier i ild eller med farlige eller brandfarlige materialer, da dette kan få dem til at eksplodere. Genbrug venligst døde batterier. Opbevar dem ikke sammen med det normale husholdningsaffald.
- Forsøg aldrig at genoplade almindelige batterier, hverken i en oplader eller ved at påføre dem

varme. De kan lække, forårsage brand eller endda eksplodere. Der findes særlige genopladelige batterier, der er tydeligt markeret som sådan.

- Overvåg børn, hvis de selv udskifter batterier for at sikre, at disse retningslinjer følges.
- Batteriet må ikke sluges. Giver risiko for kemiske ætsningsskader
- Dette produkt eller tilbehøret, som leveres sammen med produktet, kan indeholde et batteri i knapstørrelse. Hvis knapcellebatteriet sluges, kan det medføre alvorlige indre ætse-skader på bare 2 timer, hvilket kan være livsfarligt.
- Husk, at små knapcellebatterier, som de bruges i nogle høreapparater, legetøj, spil og andre apparater, let sluges af små børn, og dette kan være farligt.
- Opbevar nye og brugte batterier utilgængelige for børn.
- Sørg for, at batterirummet er sikkert. Hvis batteridækslet ikke lukker ordentligt, skal du stoppe med at bruge produktet og opbevare det utilgængeligt for børn.
- Søg omgående lægehjælp hvis du mener batterierne kan være blevet slugt eller placeret inden i en del af kroppen.
- Hvis der lækker batterivæske på huden eller tøj, skal du straks skylle grundigt. Hvis det kommer ind i dit øje, skal du bade dit øje godt i stedet for at gnide og straks søge lægehjælp. Lækket batterivæske, der kommer ind i øjet eller tøj, kan forårsage hudirritation eller beskadige øjet.

FORSIGTIG

DER KAN OPSTÅ EKSPLOSION, HVIS BATTERIET OMBYTTES MED ET AF FORKERT TYPE. BORTSKAF BRUGTE BATTERIER I HENHOLD TIL INSTRUKTIONERNE.

Når du bruger denne enhed, skal du tage sikkerhedsforanstaltninger mod følgende hændelser.

- Personlige oplysninger, der lækkes via denne enhed
- Uautoriseret drift af denne enhed af en ondsindet tredjepart
- Forstyrrelse eller standsning af denne enhed af en ondsindet tredjepart

Tag tilstrækkelige sikkerhedsforanstaltninger.

- Indstil en adgangskode til LAN-kontrol og begræns de brugere, der kan logge på.
- Gør din adgangskode så svær at gætte som muligt.

• Skift din adgangskode med jævne mellemrum.

• Panasonic Connect Co., Ltd. eller dets tilknyttede virksomheder beder aldrig om din adgangskode direkte. Oplys ikke din adgangskode, hvis du modtager sådanne henvendelser.

• Forbindelsesnetværket skal sikres med en firewall osv.

• Når produktet bortskaffes, initialiseres dataene, før de bortskaffes.

Om trådløse LAN-netværk

• Fordelen ved et trådløst LAN er, at information kan udveksles mellem en pc eller andet sådant udstyr og et adgangspunkt ved hjælp af radiobølger, så længe du er inden for rækkevidde til radiotransmissioner.

På den anden side, fordi radiobølgerne kan bevæge sig gennem forhindringer (såsom vægge) og er tilgængelige overalt inden for et givet interval, kan der opstå problemer af den type, der er anført nedenfor, hvis der ikke foretages sikkerhedsrelaterede indstillinger.

• En ondsindet tredjepart kan bevidst opfange og vise transmitterede data inklusive indholdet af e-mail og personlige oplysninger såsom dit ID, adgangskode og/eller kreditkortnumre.

• En ondsindet tredjepart kan få adgang til dit personlige eller virksomhedens netværk uden tilladelse og engagere sig i følgende typer opførsel.

Hente personlige og/eller hemmelige oplysninger (informationslækage)

Spred falske oplysninger ved at udgive sig for at være en bestemt person (spoofing)

Overskriv aflyttet kommunikation og udstede falske data (manipulation)

Spred skadelig software, såsom en computervirus, og ødelægge dine data og/eller dit system (systemnedbrud)

• Da de fleste trådløse LAN-adaptere eller adgangspunkter er udstyret med sikkerhedsfunktioner til at tage sig af disse problemer, kan du reducere muligheden for, at disse problemer opstår, når du bruger dette produkt ved at foretage de relevante sikkerhedsindstillinger for den trådløse LAN-enhed.

• Nogle trådløse LAN-enheder er muligvis ikke indstillet til sikkerhed umiddelbart efter købet. For at mindske muligheden for forekomst af sikkerhedsproblemer, inden du bruger trådløse LAN-enheder, skal du være helt sikker på, at foretage alle sikkerhedsrelaterede indstillinger i henhold til

instruktionerne i de betjeningsvejledninger, der følger med dem.

Afhængig af specifikationerne for det trådløse LAN kan en ondsindet tredjepart muligvis bryde sikkerhedsindstillingerne på særlige måder.

Kontakt Panasonic Connect Co., Ltd., hvis du har brug for hjælp til at tage sig af sikkerhedsindstillinger eller lignende.

Hvis du ikke selv kan udføre sikkerhedsindstillinger på dit trådløse LAN, bedes du kontakte Panasonic Support Center.

- Panasonic Connect Co., Ltd. beder kunderne om grundigt at forstå risikoen ved at bruge dette produkt uden at foretage sikkerhedsindstillinger og anbefaler, at kunden foretager sikkerhedsindstillinger efter eget skøn og ansvar.

Eventuelle problemer, der skyldes forkert justering af software inklusive operativsystemet, er ikke dækket af garantien.

Afhængig af den model, du køber, kan produktets faktiske udseende afvige fra de billeder, der bruges i denne vejledning.

For at opretholde overholdelse af EMC-regler, brug skjærmede kabler til tilslutning til følgende terminaler: HDMI-indgangsterminal, D-sub-indgangsterminal og RS-232C indgangsterminal.

Varemærkekreditter

- Microsoft, Windows, Internet Explorer og Microsoft Edge er de registrerede varemærker eller varemærker tilhørende Microsoft Corporation i USA og/eller andre lande.
- Mac, macOS og Safari er varemærker tilhørende Apple Inc. registreret i USA og andre lande.
- PJLink er et registreret eller afventende varemærke i Japan, USA og andre lande og regioner.
- HDMI og HDMI High-Definition Multimedia Interface og HDMI-logoet er varemærker eller registrerede varemærker tilhørende HDMI Licensing Administrator, Inc. i USA og andre lande.
- JavaScript er et registreret varemærke eller et varemærke tilhørende Oracle Corporation og dets datterselskaber og associerede virksomheder i USA og/eller andre lande.
- Crestron Connected, Crestron Connected-logo, Crestron Fusion, Crestron RoomView og RoomView er varemærker eller registrerede varemærker tilhørende Crestron Electronics, Inc. i USA og/eller andre lande.
- USB Type-C® og USB-C® er registrerede varemærker tilhørende USB Implementers Forum.

Selvom der ikke er foretaget nogen særlig notering af firma- eller produktmærker, er disse varemærker blevet respekteret fuldt ud

Bortskaffelse

Når du bortskaffer produktet, skal du spørge din lokale myndighed eller forhandler om de korrekte metoder til bortskaffelse.

Kun for USA-Californien

Dette produkt indeholder et CR-knap-lithiumbatteri, der indeholder perkloratmateriale - speciel håndtering kan forekomme.

Se www.dtsc.ca.gov/hazardouswaste/perchlorate

Mærkning af produktet

Følgende symboler anvendes **på produktet** som markør for begrænsninger og forholdsregler og sikkerhedsanvisninger. Hver forklaring skal iagttages, hvor produktet er forsynet med relateret mærkning alene. Bemærk sådanne oplysninger af sikkerhedsmæssige årsager.



Beskyttende jordforbindelse: Den markerede terminal er beregnet til tilslutning af den beskyttende jordforbindelse, som er forbundet med forsyningsledningerne.



Farlig ledende terminal: Den/de markerede terminal(-er) er farligt ledende under normale driftsforhold.

Medfølgende tilbehør

- Fjernbetjening x 1: DPVF3279ZA/X1
- IR-sensor x 1: DPVF3415ZA/X1
- IR-sensorholder: DPVF3416ZA/X1
- Skrue (til IR-sensorholder) x 2: DPVF3417ZA/X1 til 43/49/55/65/75inch

- Skrue (til IR-sensorholder) x 3:
DPVF3882ZA/X1 til 98inch
- Strømforsyningskode:
DPVF3408ZA/X1 (USA)
DPVF3409ZA/X1 (UK)
DPVF3410ZA/X1 (Euro)
DPVF3411ZA/X1 (Aus/NZ)
- Batterier x 2: AA/R6/LR6 type
- Kabelklemmer x 3: DPVF3412ZA/X1
- Wi-Fi-dongle x 1: DPVF3413ZA/X1
til 98,86inch
- Udvidet kabel (til Wi-Fi-dongle) x 1:
DPVF3414ZA/X1
til 98,86inch
- Afstandsstykker x 4: DPVF3499ZA/X1
for 43,49,55SQE1W
- Skrue til afstandsstykke x 4: DPVF3500ZA/X1
for 43,49,55SQE1W
- Plade (til IR-sensorholder) x 1:
DPVF3524ZA/X1
til 86inch
DPVF3672ZA/X1
til 98inch

Fjernbetjeningssender

Strømkilde

DC 3V (AA størrelse
batterier x 2)

Driftsinterval

Ca. 7 m (22,9 fod)
(Når den betjenes direkte foran
sensor til fjernbetjening)

Masse

Ca. 111 g (4 oz) inklusive
batterier

Mål (B x H x D)

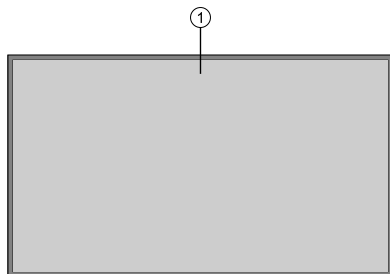
51mm x 27mm x 161mm/
2"x1.1"x6.4"

Pas på

- Opbevar små dele på en passende måde, og opbevar dem utilgængeligt for små børn.
- Delnumrene på tilbehør kan ændres uden varsel. (Det aktuelle delnummer kan afvige fra dem, der er vist ovenfor.)
- Hvis du har mistet tilbehør, skal du købe det hos din forhandler. (Tilgængelig fra kundeservice)
- Bortskaf emballagematerialerne korrekt, når emnerne er taget ud.

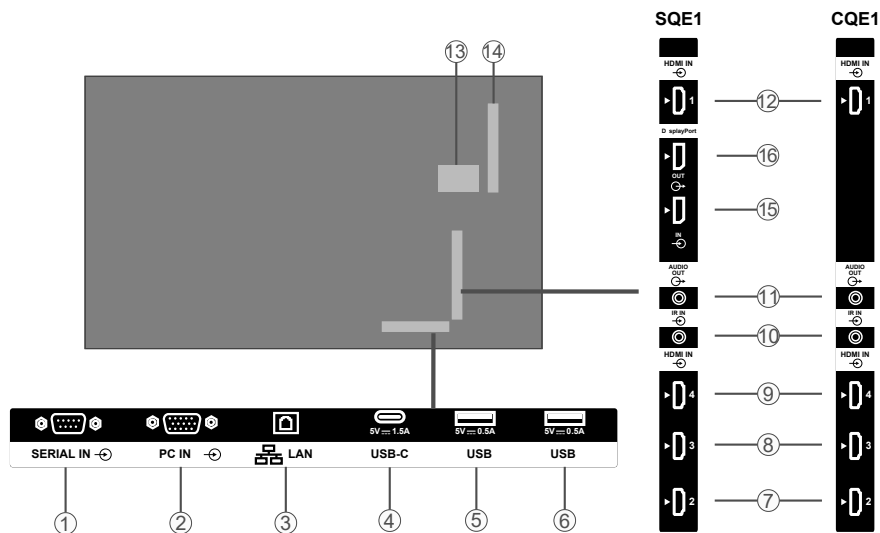
Generel visning

Forside



1. LCD-panel

Bagside (1)



1. SERIEL INDGANG.

2. PC-INDGANG

3. LAN

4. USB-C

5. USB

6. USB

7. HDMI2 IND

8. HDMI3 IND

9. HDMI4 IND

10. IR IND

11. AUDIO UD

12. HDMI1 IND

13. Intern USB-rum

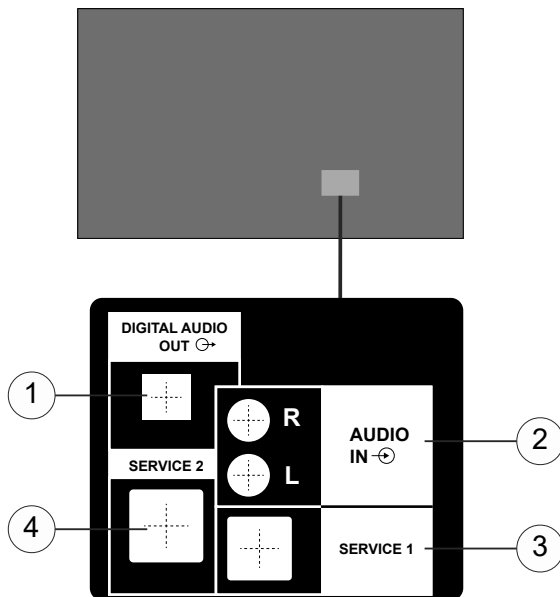
14. Stik til SLOT (kun til SQE1W)

Bemærk:

For kompatible funktionskort, besøg forhandleren, hvor du købte produktet.

15. DisplayPort IND (kun til SQE1W)

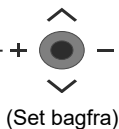
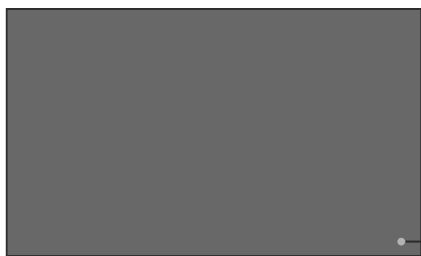
16. DisplayPort UD (kun til SQE1W)



1. DIGITAL AUDIO UD
2. AUDIO IND
3. RJ12 (SERVICE 1)
4. RJ12 (SERVICE 2)

Bemærk: Brug ikke undtagen servicepersonale til RJ12.

Betjeningsknapper på Display



For at tænde skærmen: Tryk midten af joysticket ind og hold det nede i nogle få sekunder, skærmen vil blive tændt.

Sådan slukkes skærmen: Tryk midten af joysticket ind og hold det nede i nogle få sekunder, skærmen vil gå i standby-tilstand.

For at skifte kilde: Tryk midt på knappen, kildelisten vises på skærmen. Rul gennem de gemte kanaler ved at trykke kontrolknappen op eller ned. Efter valg af kilde skal du trykke på joysticket "+"

Sådan ændres lydstyrken: Forøg lydstyrken, ved at trykke joysticket til "+". Sænk lydstyrken ved at trykke joysticket til "-".

Bemærk: Hovedmenu-OSD kan ikke vises via joystick.

Tilslutning af IR-modtageren

Før du tilslutter skærmen til lysnettet, skal du tilslutte den medfølgende IR-modtager til IR-indgangen på skærmen. Placer IR-modtageren i synsretning for din egen fjernbetjening. Betjen simpelthen din fjernbetjening, mens den peger på IR-modtageren, og den videresender styresignalet til din skærm.

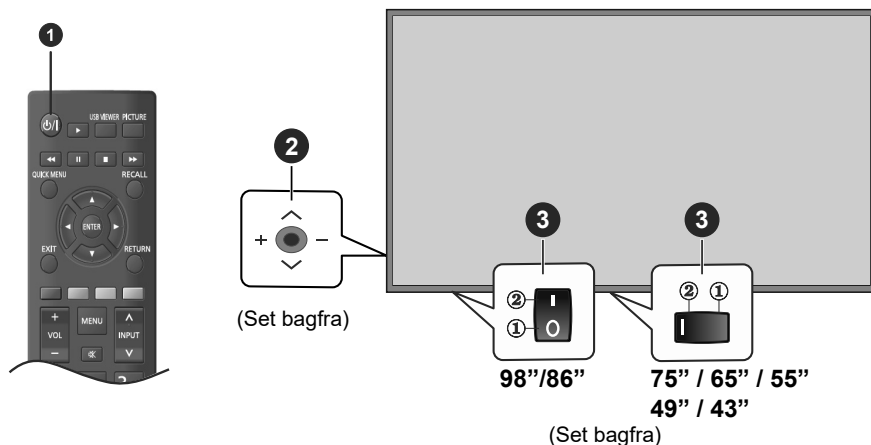
Bemærk: Udsæt ikke skærmen for direkte sollys eller andre varmekilder under brug.

Ellers fungerer fjernbetjeningen ikke, eller der kan opstå funktionsfejl, da IR-modtageren på skærmen bruger infrarøde stråler.

Sådan tændes/slukkes skærmen

Efter tilslutning af skærmen til lysnettet skal hoved-tænd/sluk-kontakten placeres i position "1". Skærmen skifter nu til standbytilstand. Tryk på knappen **Standby** på fjernbetjeningen eller hold midten af betjeningsknappen på TV'et inde i nogle få sekunder, så det skifter til standbytilstand.

Tryk midten af joysticket ind og hold det nede i nogle få sekunder. Tryk på standby-knappen vil sætte skærmen i standby-tilstand. Efter tilslutning af skærmen til lysnettet skal hoved-tænd/sluk-kontakten placeres i position "2".



1 Standby-knap

2 Joystick

3 Tænd/Sluk-kontakt (*)

(*) Placeringen af tænd-/slukkkontakten kan variere alt efter modellen.

LED-status	Status på skærm
Strøm-LED lyser grønt	Tændt
Strøm-LED lyser rødt	Slukket (Standby-tilstand)
Strøm-LED rød og grøn (langsom)	Opstart
Strøm-LED rød og grøn (hurtig)	Softwareopdatering

Forsendelse

Når den tændes for første gang, vises sprogvælgerskærmen. Vælg det ønskede sprog og tryk på **ENTER**.

På det næste skærbillede skal du indstille dit lands præference og trykke på **GA IND** for at fortsætte.

Afhængigt af det valgte land, kan du blive bedt om at indstille og bekræfte en PIN-kode på dette trin. For nogle landevalg kan PIN-koden ikke indstilles til **0000**, i dette tilfælde skal du indtaste den anden 4-cifret talekombination. Hvis du bliver bedt om at indtaste en PIN-kode til en menufunktion senere, skal du indtaste den.

Indstillingsmenuen til brugernavn og adgangskode vil derefter blive vist.

Tryk på politik for adgangskoder for at undersøge indholdet og foretage hver indstilling.

Skilteindstillings-menuen vil derefter blive vist. **Indstil ID, OSD-retning, Automatisk softwareopdaterings**-menuvalg kan konfigureres ved hjælp af denne menu. **Modelnavn, Serienummer** og **Softwareversion**-menuvalg er kun til information. De vil blive nedtonede og kan ikke vælges. Du kan gemme modelinformationsdataene på skærmen på en tilsluttet USB-enhed ved brug af menupunktet **Gem modeloplysninger**. Du kan også kopiere databasefiler fra en tilsluttet USB-enhed til skærmen ved brug af menupunktet **Klon fra USB**. Henvist til menuvalget **Skilteindstillinger Menuindhold**-afsnit for mere information om indstillingerne i denne menu.

Efter at indstillingerne er gennemført, marker **Næste** og tryk på **ENTER**-knappen for at fortsætte.

Bemærk: Sørg for at softwareversionen af kloningens kilde og destination er ens. Sørg for at Model (CQE1W, SQE1W) af kloningens kilde og destination er ens. Efter kloning fra USB, vil dette display automatisk genstarte.

Visnings-driftstilstand vil derefter blive vist. Effektilstand er indstillet til "Eco", Tænd for strømmen, som du plejer på tænd-knappen. Effektilstanden er indstillet til "Reagerende". Tænder hurtigt for strømmen med kontakten. (Bemærk) Når denne funktion er indstillet til "Reagerende", er der større strømforbrug standbytilstand.

Det **Valg af automatisk start** skærbilledet vises derefter. Valgmulighederne **CMS, Åben browser** og **Deaktiveret** vil være utilgængelige. Fremhæv den ønskede valgmulighed og tryk på **ENTER** for at fortsætte.

På den næste skærm vil menuen **Netværks-/ Internettindstillinger** blive vist. Der henvises til **Tilslutningsafsnittet** for at konfigurere en kablet eller en trådløs forbindelse. Hvis du vil have dit Skærm til at forbruge mindre strøm i standby-tilstand, kan du deaktivere **Netværksstandby-tilstand**-indstillingen ved at indstille den som **Fra**. Efter at indstillingerne er fuldført, skal du fremhæve **Næste** og trykke på

knappen **ENTER** for at fortsætte.

Shipping er fuldført.

For at gentage denne proces og nulstille skærmens indstillinger til fabriksindstillingerne skal du indtaste **Indstillinger>Skiltnings**menu, fremhæv **Forsendelse** og tryk på **ENTER**. Du bliver bedt om at indtaste den PIN-kode, som du har defineret i forsendelsen. Hvis den korrekte PIN-kode er indtastet, vises en bekræftelsesmeddelelse, der spørger, om du vil slette alle indstillinger og nulstille skærmen. Vælg **Ja** og tryk på **ENTER**, for at bekræfte.

Bemærk: Sluk ikke skærmen, mens forsendelsen initialiseres. **Bemærk at nogle indstillinger er muligvis ikke tilgængelige afhængigt af det valgte land.**

Bemærk: Kontakt servicevirksomheden, hvis du glemmer pinkoden.

Bemærk: Kontakt servicevirksomheden, hvis du glemmer pinkoden.

Bemærk: Den oprindelige værdi af pin-koder er "0000".

Trådløse LAN-Specifikationer

Frekvensområder	Maksimal udgangseffekt
2400 - 2483,5 MHz (CH1-CH13)	< 100 mW
5150 - 5250 MHz (CH36 - CH48)	< 200 mW
5.250 - 5.350 MHz (CH52 - CH64)	< 200 mW
5.470 - 5.725 MHz (CH100 - CH140)	< 200 mW

Landebegrænsninger

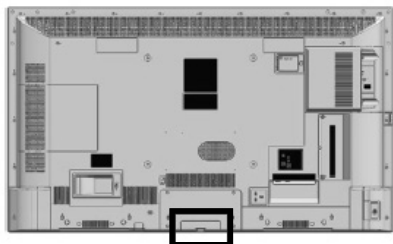
Denne enhed er beregnet til hjemme- og kontorbrug i alle EU-lande (og andre lande efter det relevante EU-direktiv) uden nogen begrænsning, bortset fra de nedenfor nævnte lande.

Land	Begrænsninger:
Bulgarien	Generel tilladelse krævet til udendørs brug og offentlige tjenester
Italien	Hvis det bruges uden for egne lokaler, kræves der en generel tilladelse
Grækenland	Indendørs brug kun til 5470 MHz til 5725 MHz-båndet
Luxembourg	Generel tilladelse krævet til netværk og tjenesteforsyning (ikke for spektrum)
Norge	Radiotransmission er forbudt for det geografiske område inden for en radius af 20 km fra centrum af Ny-Ålesund
Den Russiske Føderation	Kun indendørs brug
Israel	5 GHz-bånd kun i intervallet 5180 MHz - 5320 MHz

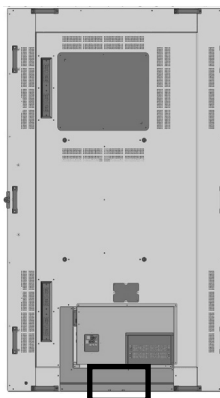
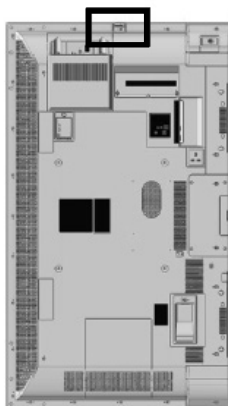
Kravene til et land kan til enhver tid ændres. Det anbefales, at brugeren undersøger den aktuelle status hos de lokale myndigheder om deres nationale forordninger for 5 GHz trådløs LAN.

Fastgørelse af IR-sensoren

Landskab



Portræt



SQE1W
/86SQE1WA
/98CQE1W

Kun til 86SQE1W

43/49/55/65/75 tomme

1. Fastgør sensoren til holderen.
2. Stram to skruer, der er inkluderet i tilbehørsposen.

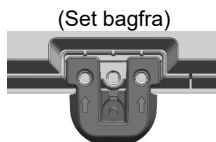
3. Tilslut sensorkablet til IR IN



Sensor



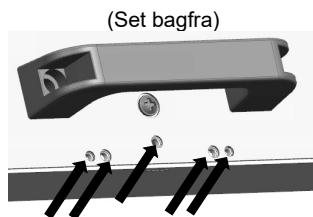
Holder



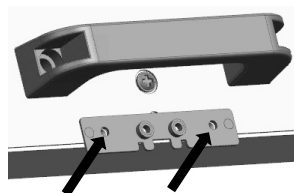
86 tomme

Montering af sensor og holder

1. Fjern de fem skruer.



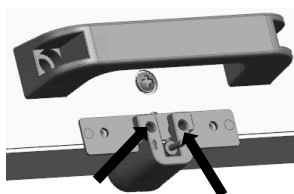
2. Stram to skruer til pladen.



3. Fastgør sensoren til holderen.

4. Stram to skruer til holderen.

5. Tilslut sensorkablet til IR IN.



Plade

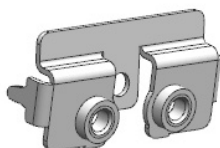


(Forfra)

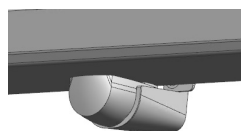
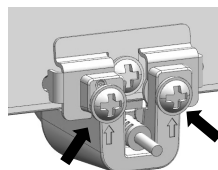
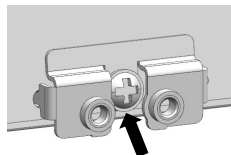
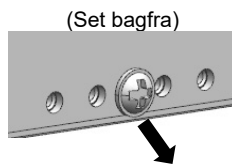
98 tomme

Montering af sensor og holder

1. Fjern skruen, og brug den ikke.
2. Spænd skruen, der er inkluderet i tilbehørsposen, til pladen.
3. Fastgør sensoren til holderen.
4. Stram to skruer, der er inkluderet i tilbehørsposen, til holderen.
5. Tilslut sensorkablet til IR IN.



Plade

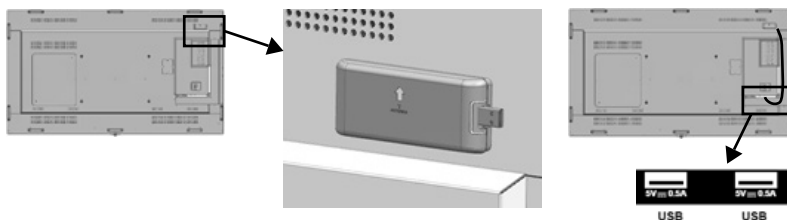


(Forfra)

Fastgørelse af Wi-Fi-donglen

98/86-tommers-modellen

1. Skræl frigørelsespapiret af velcrobåndet.
2. Fastgør Wi-Fi-donglen på bagdækslet.
3. Tilslut det udvidede kabel til Wi-Fi-donglen og en af USB-terminalerne.



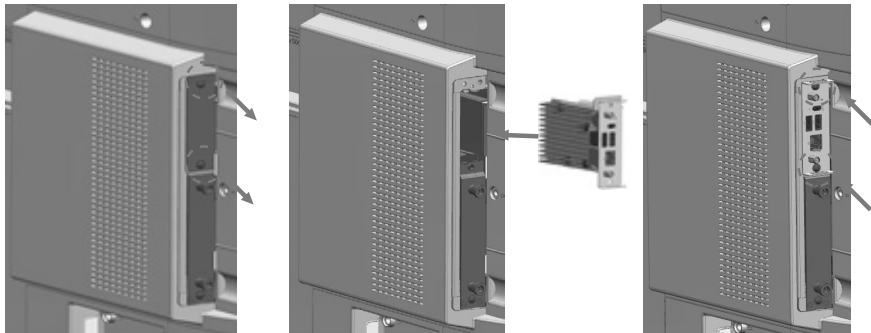
Tilslut til enhver USB-terminal

Tilslutning af funktionen SLOT

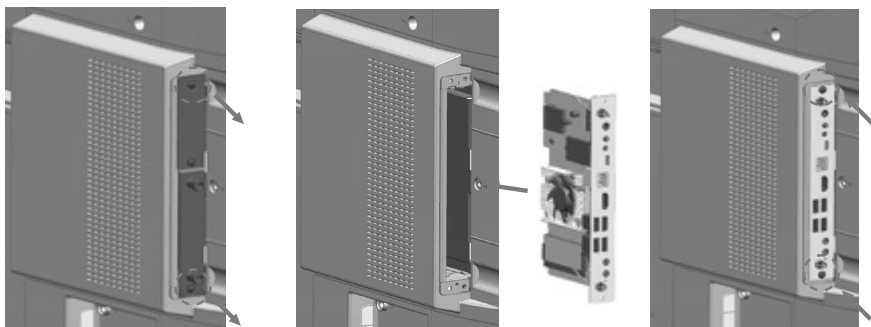
(For SQE1W)

1. Fjern de to skruer og hovedenhedens slotdæksel.
2. Sæt funktionskortet i hovedenhedens slot.
3. Spænd de to skruer.

Funktionskort med smal
bredde



Funktionskort med stor
bredde

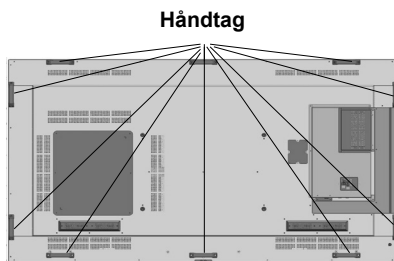


Bemærk: Bør du tilslutter eller fjerner funktionspanelet. Skal du sørge for at slukke for strømmen på displayet og fjerne stikket fra stikkontakten.

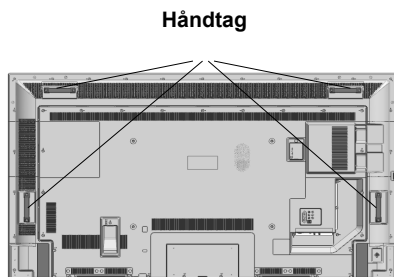
Forsigtig, når du flytter

Displayet har bærehåndtag. Hold dem, når du bevæger dig.

98/86-tommers-modellen



75-tommers-modellen



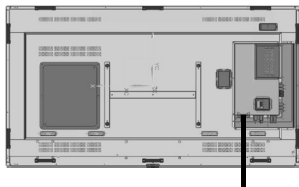
Bemærk

- Hold ikke andre dele end håndtagene.
(98-tommers-model 86-tommers-model, 75-tommers-model)
- Følgende antal personer kræves for at bære denne enhed.
98-tommers-model, 86-tommers-model) 4 eller flere
75 tommers-model, 65 tommers-model, 55 tommers-model, 49 tommers-model, 43 tommers-model: 2 eller flere
Hvis dette ikke observeres, kan enheden falde ned, hvilket kan medføre personskaade.
- Når du bærer enheden, skal du holde det flydende krystalpanel lodret.
At bære enheden med overfladen af det flydende krystalpanel vendt opad eller nedad kan forårsage deformation af panelet, eller indre skader.
- Hold ikke i den øverste, nederste, højre og venstre ramme eller enhedens hjørner.
Hold ikke frontfladen på det flydende krystalpanel.
Du må heller ikke ramme sådanne dele. Dette kan beskadige det flydende krystalpanel.
Panelet kan også knække, hvilket kan medføre personskaade.

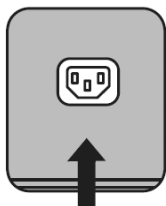
FORSIGTIGHED OMKRING STRØMLEDNINGEN

86-43 tommers-modellen

Enhedens bagside



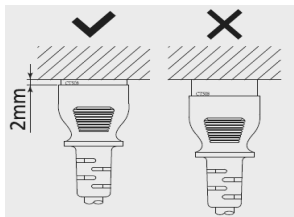
Fastgørelse af vekselstrømskabel



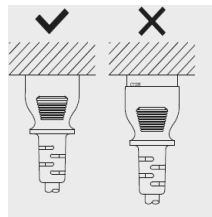
Netledning (medfølger)

Sæt stikket i skærmenheden.

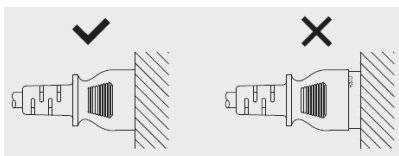
86-tommers-
modellen



75-tommers-
modellen



65/55/49/43-tommers-modellen

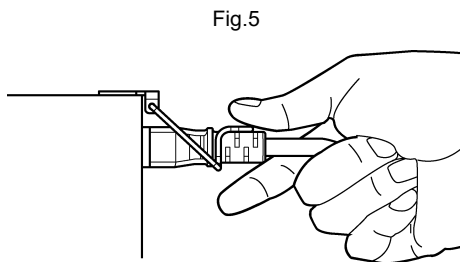
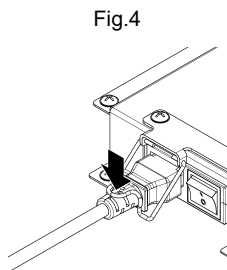
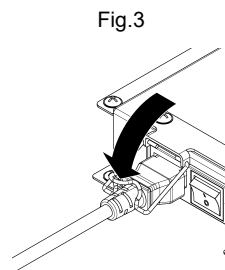
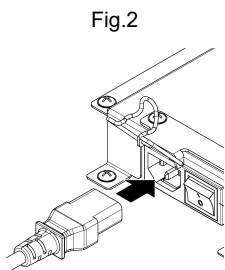
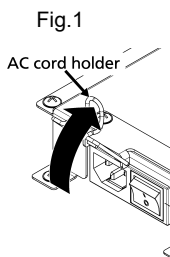


Bemærk

- Når du frakobler strømkablet, skal du først fjerne stikket til strømkablet ved stikkontakten.
- Det medfølgende strømkabel er udelukkende til brug med denne enhed. Må ikke anvendes til andre formål.

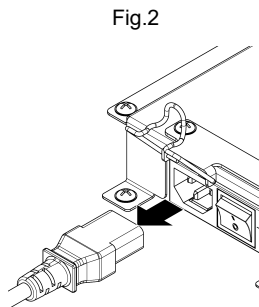
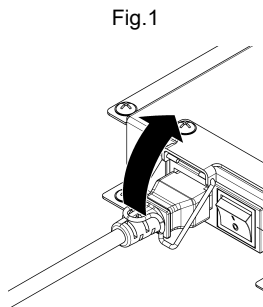
1. Bekræft, at strømkalets holder er hævet, så strømkalet kan sættes i. (Fig. 1)
2. Sæt derefter stikket helt i den rigtige retning. (Fig. 2)
3. Sænk strømkalets holder. (Fig. 3)
4. Tryk strømkalets holder ned, indtil enden af strømkalets holder klikker på strømkalet for at fastgøre strømkalet. (Fig. 4)

Bemærk: Når du trykker ned og klikker holderen på strømkalet, skal du holde strømkalet fra den modsatte side for at undgå overdreven kraft på <AC IN>-stikket. (Fig.5)

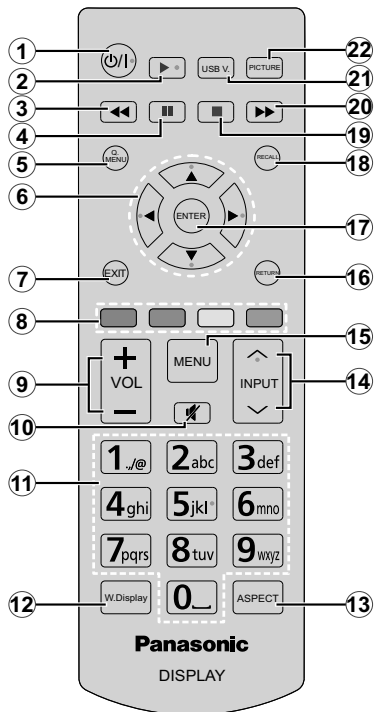


Sådan trækkes strømkalet ud

1. Løft strømkalets holder, der fastgør strømkalet opad. (Fig. 1)
2. Mens du holder i strømkalet, skal du trække netledningen ud af <AC IN> terminalen på displayet. (figur 2)



Fjernbetjening

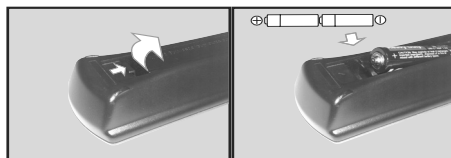


- 1. Standby:** Tænder/slukker skærmen
- 2. Afspil:** Starter afspilning af valgt medie
- 3. Hurtig tilbagespoling:** Flytter billeder bagud i medier, såsom film
- 4. Pause:** Sætter mediet, der afspilles på pause
- 5. HURTIGMENU:** Viser billed-, lyd- og systemindstillingsmenuer
- 6. Retningsbestemte knapper:** Bruges til at betjene menuskærme, indhold osv.
- 7. AFSLUT:** Lukker og går ud fra viste menuer eller vender tilbage til forrige skærm
- 8. Farvede knapper:** Følg vejledningen på skærmen for farvede knapfunktioner
- 9. VOL +/-:** Øger eller formindsker lydstyrken
- 10. Lydløs:** Slukker helt for lydstyrken på skærmen
- 11. Talknapper:** Skifter kanal, indtaster et tal eller bogstav i tekstboksen på skærmen.
- 12. TRÅDLØS SKÆRM:** Åbner den trådløse skærmforbindelse
- 13. STØRRELSSESFORHOLD:** Ændrer skærmens billedformat
- 14. INDGANG:** Skifter indgang til visning på skærmen
- 15. MENU:** Viser hovedmenuen

- 16. RETURN:** Vender tilbage til forrige skærm
- 17. ENTER:** Bekræfter brugervalg
- 18. GENFREMKALD:** Viser information om indhold på skærmen
- 19. Stop:** Stopper mediet, der afspilles
- 20. Hurtig fremadspolning:** Flytter billeder fremad i medier, såsom film
- 21. USB-FREMVISER:** Åbner mediebrowser-skærmen
- 22. BILLEDE:** Skifter mellem billedtilstande

Isætning af batterier i fjernbetjeningen

Fjern bagdækslet for at åbne batterirummet. Indsæt to AA-batterier. Sørg for at (+) og (-)-tegn stemmer overens (vær opmærksom på korrekt polaritet). Bland ikke gamle og nye batterier. Udskift kun med nogle af samme eller tilsvarende type. Sæt dækslet på igen.



Specifikationer

Modelnr.

98-tommers-modellen	:	TH-98SQE1W TH-98CQE1W
86-tommers-modellen	:	TH-86SQE1W/WA TH-86CQE1W
75-tommers-modellen	:	TH-75SQE1W TH-75CQE1W
65-tommers-modellen	:	TH-65SQE1W TH-65CQE1W
55-tommers-modellen	:	TH-55SQE1W TH-55CQE1W
49-tommers-modellen	:	TH-49SQE1W TH-49CQE1W
43-tommers-modellen	:	TH-43SQE1W TH-43CQE1W

Strømforbrug

98-tommers-modellen	:	TH-98SQE1W 703W (6,9-3,4A) TH-98CQE1W 650W (6,4-3,2A)
86-tommers-modellen	:	TH-86SQE1W/WA 364W (3,6-1,8A) TH-86CQE1W 364W (3,6-1,8A)
75-tommers-modellen	:	TH-75SQE1W 334W (3,3-1,7A) TH-75CQE1W 307W (3,0-1,5A)
65-tommers-modellen	:	TH-65SQE1W 281W (2,8-1,4A) TH-65CQE1W 224W (2,3-1,1A)

55-tommers-modellen	:	TH-55SQE1W 197W (1,9-0,9A) TH-55CQE1W 135W (1,3-0,7A)
49-tommers-modellen	:	TH-49SQE1W 186W (1,8-0,9A) TH-49CQE1W 115W (1,1-0,6A)
43-tommers-modellen	:	TH-43SQE1W 172W (1,7-0,8A) TH-43CQE1W 111W (1,1-0,6A)

For alle modeller

Sluk på hovedafbryderen 0W

Standby-tilstand 0,5 W

Antal pixels

8.294.400

(3.840 (vandret) x 2.160 (lodret))

Mål (B x H x D)

98-tommers-modellen	:	98SQE1W:2216x1271x99 (top på VESA NUT:91) (inklusive sensor til fjernbetjening: 1288mm) 87,25" x 50,02" x 3,87"(top på VESA NUT:3,55") (inklusive fjernbetjeningssensor: 50,67) 98CQE1W:2216x1271x91 (inklusive sensor til fjernbetjening: 1288mm) 87,25 x 50,02 x 3,55 (inklusive fjernbetjeningssensor: 50,67)
86-tommers-modellen	:	86SQE1W/WA:1929x1100x81 (top of VESA NUT:55) (inklusive sensor til fjernbetjening: 1.116 mm) 75,91" x 43,28"x 3,16"(top på VESA NUT:2,15")(inklusive fjernbetjeningssensor: 43,94) 86CQE1W:1929x1100x80 (top of VESA NUT:55) (inklusive sensor til fjernbetjening: 1.116 mm) 75,91" x 43,28" x 3,13" (top på VESA NUT:2,15")(inklusive fjernbetjeningssensor: 43,94)
75-tommers-modellen	:	

1.684 x 968 x 100 (top på VESA NUT:73)
(inklusive sensor til fjernbetjening: 984 mm)
66,28" x 38,09" x 3,92"(top på VESA NUT:2,89")
(inklusive sensor til fjernbetjening: 38,74")

65-tommers-modellen

65SQE1W: 1.460x842x96/ 57,46"x33,12"x3,77"
(inklusive sensor til fjernbetjening: 859 mm/33,82")
65CQE1W: 1.460x842x80/ 57,46"x33,12"x 3,15"
(inklusive sensor til fjernbetjening: 859 mm/33,82")

55-tommers-modellen

55SQE1W: 1.239x712x104/ 48,75"x28,02"x4,09"
(inklusive sensor til fjernbetjening: 730mm/28,74")
55CQE1W: 1.239x712x87/ 48,75"x28,02"x3,43"
(inklusive sensor til fjernbetjening: 730mm/28,74")

49-tommers-modellen

49SQE1W: 1.102x635x105/ 43,37"x24,98"x4,11"
(inklusive sensor til fjernbetjening: 652mm/25,67")
49CQE1W: 1.102x635x85/ 43,37"x24,98"x3,35"
(inklusive sensor til fjernbetjening: 652mm/25,67")

43-tommers-modellen

43SQE1W: 966x558x106/ 38,01"x21,94"x4,17"
(inklusive sensor til fjernbetjening: 576 mm/22,68")
43CQE1W: 966x558x86/ 38,01"x21,94"x 3,39"
(inklusive sensor til fjernbetjening: 576 mm/22,68")

Masse

98-tommers-modellen

98SQE1W: 99,8 kg/220,1 lbs netto
98CQE1W: 99,4 kg/219,2 lbs netto

86-tommers-modellen

86SQE1W/WA: 62,9 kg/138,7 lbs netto
86CQE1W: 61,7 kg/136,1 lbs netto

75-tommers-modellen

75SQE1W:37,4 kg/82,5 lbs netto
75CQE1W:36,8 kg/81,2 lbs netto

65-tommers-modellen

65SQE1W:25,8 kg/56,9 lbs netto
65CQE1W:25,2 kg/55,6 lbs netto

55-tommers-modellen

55SQE1W:17,2 kg/38,0 lbs netto
55CQE1W:16,2 kg/35,8 lbs netto

49-tommers-modellen

49SQE1W:13,0 kg/28,7 lbs netto
49CQE1W:12,6 kg/27,8 lbs netto

43-tommers-modellen

43SQE1W:10,3 kg/22,7 lbs netto
43CQE1W: 9,9 kg/21,9 lbs netto

Strømkilde

110-240 V ~ (110 - 240 V), 50/60 Hz

Driftsbetingelser

Temperatur

0 °C – 40 °C (32 °F – 104 °F)*1, 3

Omgivelsestemperatur ved brug af denne enhed

- Når du bruger enheden, hvor den er under 1.400 m (4.593 ft) over havets overflade: 0 °C til 40 °C (32 °F til 104 °F)
- Når du bruger enheden i højder (1.400 m (4.593 ft) og højere og under 2800m (9.186 ft) over havets overflade): 0 °C til 35 °C (32 °F til 95 °F)

Installer ikke enheden, hvor den er 2.800m (9.186 ft) og højere over havets overflade

Fugtighed

20 % – 80 % (ingen kondens)

Driftstid

24-timer/dag (SQE1W/WA, 98CQE1W)

16 timer/dag (86/75/65/55/49/43CQE1W)

Lyd

98-tommers-modellen	86-tommers-modellen	75-tommers-modellen
---------------------	---------------------	---------------------

24W [12W + 12W]] (10% THD)

65-tommers-modellen	55-tommers-modellen	49-tommers-modellen	43-tommers-modellen
---------------------	---------------------	---------------------	---------------------

16W [8W + 8W]] (10% THD)

Forbindelsesterminaler

HDMI 2.0 1,2,3,4 Indgang

Type A-stik x4 (understøtter 4K)
Kompatibel HDCP 2.2
Lydsignal: Linear PCM (Samplingsfrekvens
48KHz, 44.1KHz, 32KHz)

PC-INDGANG

Mini D-Sub 15 ben (Kompatibel med DDC2B) x 1
RGB: 0,7Vp-p(75Ω)
HD/VD: TTL (høj impedans)

USB

USB-stik TYPE A x 3, DC 5V / max0,5A
USB-stik TYPE C x 1, DC
5V/max1,5A

AUDIO IND

Pin-jackstik x 2 (L/R) 0,5Vrms

AUDIO UD

Stereoministik (M3) X1, 0,5Vrms
Output: Variabel (-∞~0dB)
(1kHz 0dB input, 10KΩ belastning)

Seriel indgang.

Ekstern kontrolterminal
D-sub 9pin x 1
RS232C-kompatibel

LAN

RJ45 x 1
Til netværksforbindelse, kompatibel med PLink
Kommunikationsmetode: RJ45, 10BASE-
T/100BASE-TX

IR IND

Stereo mini-jackstik (M3)

SPDIF Optisk udgang

DisplayPort 1.2a IND (kun til SQE1W)

DisplayPort-terminal x 1
Kompatibel med HDCP 1.3
Lydsignal: Linear PCM (Samplingsfrekvens:

48KHz,44.1KHz,32KHz)

DisplayPort 1.2a UD (kun til SQE1W)

DisplayPort-terminal x 1
Kompatibel med HDCP 1.3

Strømforsyning til SLOT (kun til SQE1W)

12V x max 3,5A

RJ12-port (Service1) Kun til servicebrug

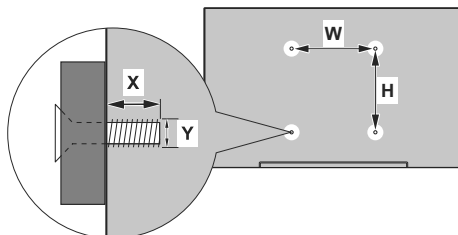
RJ12-port (Service2) Kun til servicebrug

Bemærk

- Design og specifikationer kan ændres uden varsel. Masse og dimensioner vist med cirka-areal.

Montering af skærmen

VESA-mål på vægbeslag

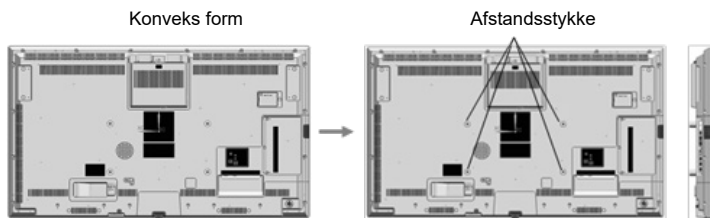


Tommer	Størrelse på hulmønstre (mm)		Skruestørrelser	Gevind (Y)
	B	H	max. (mm)	
98"	800	400	12	M8
86"	600	400	12	M8
75"	600	400	10	M8
65"	400	400	10	M6
55"	400	200	13	M6
49"	200	200	12	M6
43"	200	200	9	M6

Forsigtig ved montering af vægbeslag og stativ

Til 55SQE1,49SQE1,43SQE1

Der er konveks form nær VESA-huller på bagsiden. Når du monterer vægbeslag eller stativ, skal du indsætte afstandsstykkerne mellem dem.

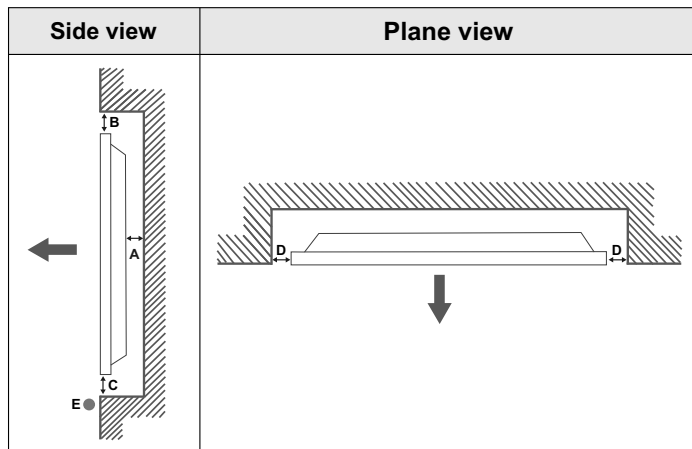


Bemærk: For detaljerede dimensioner henvises til CAD-tegningerne på Panasonics websted.

Installation på en indrykket væg

Drift af denne enhed er garanteret op til en omgivelsestemperatur på 40 °C (104 °F). Når du installerer enheden i et kabinet eller et chassis, skal du sørge for tilstrækkelig ventilation med en køleventilator eller et ventilationshul, så den omgivende temperatur (inde i kabinettet eller chassiset) inklusive temperaturen på den forreste overflade på det flydende krystalpanel kan holdes på 40 °C (104 °F) eller derunder.

Hvis du kun kan kontrollere en omgivelsestemperatur uden for kabinettet eller chassiset, skal du holde følgende tilstand



- A Minimum 50 mm
- B Minimum 70 mm
- C Minimum 50 mm
- D Minimum 50 mm
- E Omgivelsestemperaturområde: 0-35°C



Når du installerer produktet på en indrykket væg, skal du mindst tillade det rum, der er angivet ovenfor, mellem produktet og væggen til ventilation og sikre, at omgivelsestemperaturen holdes mellem 0°C-35°C.

Udsæt ikke telefonen for direkte sollys.

Vi påtager os intet ansvar for skader eller fejl, hvis vores produkter ikke bruges underlagt disse anbefalinger og/eller brugsanvisninger.

Forsigtig med hensyn til portrætindstilling

Når du installerer skærmen lodret, skal du installere den som vist i nedenstående figur.

SQE1W/86SQE1WA/98CQE1W: Terminal vender opad

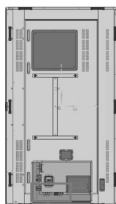
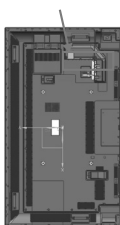
Kun til 86SQE1W: Terminal vender nedad

(Bemærk) Hvis det er installeret forkert, kan det gå i stykker eller fungere forkert.

SQE1W/86SQE1WA/98CQE1W

Kun til 86SQE1W

Terminaler



Terminaler

Bemærk

Når du installerer fod- eller vægophæng, skal du læse betjeningsvejledningen, der fulgte med den, omhyggeligt og installere korrekt. Brug også altid tilbehør til forebyggelse af væltning.

Vi er ikke ansvarlige for enhver produktskade osv. forårsaget af fejl i installationsmiljøet til piedestal eller vægbeslag, selv under garantiperioden.

Softwarelicens

Dette produkt indeholder følgende software:

- (1) software udviklet uafhængigt af eller for Panasonic Connect Co., Ltd.,
- (2) software ejet af tredjepart og licenseret til Panasonic Connect Co., Ltd.,
- (3) software licenseret under GNU General Public License, version 2.0 (GPL V2.0),
- (4) software licenseret under GNU LESSER General Public License, version 2.1 (LGPL V2.1) og/eller
- (5) anden open source-software end den software, der er licenseret under GPL V2.0 og/eller LGPL V2.1.

Softwaren, der er kategoriseret som (3) - (5), distribueres i håb om, at den vil være nyttig, men UDEN GARANTI, endda uden den underforståede garanti for salgbarhed eller egnethed til et bestemt formål. For detaljer, se licensbetingelserne, der vises ved at vælge [Softwarelicenser] efter den angivne handling i menuen [Indstillinger] på dette produkt.

Mindst tre (3) år efter levering af dette produkt vil Panasonic Connect Co., Ltd. give til enhver tredjepart, der kontakter os på nedenstående kontaktoplysninger mod et gebyr, der ikke overstiger vores omkostninger ved fysisk udførelse af kildekode

distribution, en komplet maskinlæsbar kopi af den tilsvarende kildekode, der er omfattet af GPL V2.0, LGPL V2.1 eller andre licenser med pligt til at gøre det, samt den respektive meddelelse om copyright deraf.

Kontaktoplysninger:

oss-cd-request@gg.jp.panasonic.com

Bemærkning angående AVC/VC-1/MPEG-4

Dette produkt er licenseret under AVC Patent Portfolio License, VC-1 Patent Portfolio License og MPEG-4 Visual Patent Portfolio License til personlig brug af en forbruger eller anden anvendelse, hvor det ikke modtager vederlag til (i) kodning af video i overensstemmelse med AVC Standard, VC-1 Standard og MPEG-4 Visual Standard ("AVC/VC-1/MPEG-4 Video") og/eller (ii) afkode AVC/VC-1/MPEG-4 Video, der blev kodet af en forbruger, der deltager i en personlig aktivitet og/eller blev hentet fra en videoudbyder, der har licens til at levere AVC/VC-1/MPEG-4-video. Ingen licens overdrages eller underforstås til nogen anden brug. Ydeligere oplysninger kan fås fra MPEG LA, LLC. Se <http://www.mpegla.com>.

Licensmeddelelse

Ordene HDMI og HDMI High-Definition Multimedia Interface og HDMI-logoet er varemærker eller registrerede varemærker tilhørende HDMI Licensing Administrator, Inc. i USA og andre lande.



Fremstillet under licens fra Dolby Laboratories. "Dolby" og dobbelt-D-symbolet er varemærker fra Dolby Laboratories.



Dette produkt er beskyttet af visse intellektuelle ejendomsrettigheder i Microsoft Corporation. Brug eller distribution af en sådan teknologi uden for dette produkt er forbudt uden den relevante licens(-er) fra Microsoft eller et autoriseret Microsoft-datterselskab.

Indsamling af elektronikskrot og brugte batterier Kun for Den Europæiske Union og lande med retursystemer



Disse symboler på produkter, emballage og/eller ledsagedokumenter betyder, at brugte elektriske og elektroniske produkter og batterier ikke må blandes med almindeligt husholdningsaffald.

For korrekt behandling, indsamling og genbrug af gamle produkter og batterier, skal du tage dem til indsamlingssteder i overensstemmelse med den nationale lovgivning.

Ved at skaffe sig af med dem på korrekt vis hjælper du med til at spare værdifulde ressourcer og forhindre eventuelle negative påvirkninger af menneskers sundhed og miljøet.

Ønsker du mere udførlig information om indsamling og genbrug skal du kontakte din kommune.

Usagkyndig bortskaffelse af elektronikskrot og batterier kan eventuelt udløse bødeforlæggelse.



Information om batterisymbol (eksempler nedenfor)

Dette symbol kan anvendes sammen med et kemisk symbol. I så fald opfylder det kravene for det direktiv, som er blevet fastlagt for det pågældende kemikalie.

Oplysninger om bortskaffelse i andre lande uden for Den Europæiske Union

Disse symboler er kun gyldige i EU.

Hvis du ønsker at bortskaffe dette produkt, bedes du kontakte de lokale myndigheder og spørge om den korrekte bortskaffelsesmetode.

Kundens optegnelse

Produktets modelnummer og serienummer kan findes på bagpanelet. Du skal notere dette serienummer i nedenstående plads og opbevare denne bog plus din købskvittering som en permanent registrering af dit køb for at hjælpe med identifikation i tilfælde af tyveri eller tab og til garantiserviceformål.

Modelnummer

Serienummer

Autoriseret repræsentant i EU:

Panasonic Connect Europe GmbH

Panasonic Testing Centre

Winsbergring 15, 22525 Hamburg, Tyskland

Panasonic Connect Co., Ltd.

Dansk

4-1-62 Minoshima, Hakata-ku, Fukuoka 812-8531,

Japan Website: <https://panasonic.net/cns/prodisplays/>

© Panasonic Connect Co., Ltd. 2022