

Kasutusjuhend Põhijuhend

UHD LCD-kuvar

Ärikasutuseks

Eesti

Mudelinumbr

TH-98SQE1W - TH-98CQE1W
TH-86SQE1W/WA - TH-86CQE1W
TH-75SQE1W - TH-75CQE1W
TH-65SQE1W - TH-65CQE1W
TH-55SQE1W - TH-55CQE1W
TH-49SQE1W - TH-49CQE1W
TH-43SQE1W - TH-43CQE1W

98-tollise mudeli puhul

86-tollise mudeli puhul

75-tollise mudeli puhul

65-tollise mudeli puhul

55-tollise mudeli puhul

49-tollise mudeli puhul

43-tollise mudeli puhul

Sisukord

Olulised ohutusjuhised.....	1
Ettevaatusabinõud kasutamisel.....	4
Oluline ohusteteave.....	4
PATAREIDE OHUTUSJUHISED.....	4
Teave traadita kohtvõrkude kohta.....	5
Utiliseerimine.....	6
Märgised tootel.....	6
Kaasasolevad tarvikud.....	6
Üldvaade.....	8
Seadmel asuvad kontrollnupud.....	9
Infrapunavastuvõtja ühendamine.....	10
Ekraani sisse/välja.....	10
Lähetamine.....	11
Infrapunaanduri kinnitamine.....	12
Wi-Fi riistvaravõtme kinnitamine.....	14
SLOT-seadme kinnitamine.....	15
Ettevaatusabinõud teisel daniel.....	16
ETTEVAATUST TOITEJUHTMEGA.....	17
Kaugjuhtimispuul.....	19
Tehnilised andmed.....	20
Kuvari paigaldamine.....	23
VESA seinakinnituse mõõtmised.....	23
Ettevaatusabinõud seinakronsteini ja aluse kinnitamisel.....	23
Paigaldamine ebatasasele seinale.....	24
Ettevaatusabinõud vertikaalpaigutusel.....	25
Tarkvaralitsents.....	25
Litsentsiteave.....	26
Klienditeenindus.....	27



Lugege läbi enne kasutamist

Selle toote kohta lisateabe saamiseks lugege palun kasutus- ja funktsioonijuhendit.

Kasutus- ja funktsioonijuhendi allalaadimiseks külastage palun Panasonicu veebisaiti (<https://panasonic.net/cns/prodisplays/>).

• Teie keeles on saadaval ainult „Kasutusjuhend – Põhijuhend“ (käesolev dokument).

Täpsemat teavet vaadake dokumendi „Kasutusjuhend – Praktiline juhend“ teistes keeltes versioonidest.

- Palun lugege kasutusjuhend läbi enne seadme kasutamist ja hoidke seda alles edaspidiseks kasutamiseks.
- Antud kasutusjuhendis olevad pildid ja ekraanikujutised on illustratiivsed ja võivad tegelikest erineda.
- Kasutusjuhendi kirjeldavad kujutised on loodud peamiselt 75-tollise mudeli põhjal.

4K

PROFESSIONAL

*Tegelik eraldusvõime:
3840 × 2160p

HDMI™

DPQP1376ZD/X1



HEVC Advance™
Covered by Patents at patentlist.hevcadvance.com

	WARNING RISK OF ELECTRIC SHOCK DO NOT OPEN	
<p>HOIATUS:Elektrilöögi ohu vähendamiseks ärge eemaldage kaant (või tagumist kaant). Sees pole ühtegi osa, mida kasutaja saaks hooldada või parandada. Hooldamiseks pöörduge kvalifitseeritud teenindustöötaja poole.</p>		

Enne kasutamist lugege hoolikalt juhiseid ning hoidke need alles edaspidiseks kasutamiseks.



Noolepeaga välgu kujutis võrdkülgses kolmnurgas on mõeldud kasutaja teavitamiseks, et toote sees olevad osad võivad tekitada elektrilöögiohu.



Hüüumärk võrdkülgses kolmnurgas on mõeldud kasutaja teavitamiseks tähtsate kasutamist ja hooldust puudutavate juhiste olemasolust seadmega kaasasolevas kirjanduses.

SLOT'I KASUTAMISE HOIATUS: Ärge lülitage SLOT-seadet sisse, kui kuvar on sisse lülitatud. Lülitage SLOT-seade sisse kaugjuhtimispuldi või ekraanil kuvatavate nuppude abil, ärge lülitage seda sisse seadme enda nuppude abil.

HOIATUS: Seade ei ole mõeldud kasutamiseks piiratud füüsiliste, sensorsete või vaimsete võimetega või väheste teadmiste ja oskustega isikutele (k.a. lapsed) välja arvatud juhul, kui nende turvalisuse eest vastutav isik on neid piisavalt seadme kasutamise osas instrueerinud

Olulised ohutusjuhised

• Seade on mõeldud ainult siseruumides kasutamiseks.

Selle seadme kasutamiseks sobiv keskkonnatemperatuur

- Kui kasutate seadet kõrgusel vähem kui 1 400 m (4 593 jalga) merepinnast: 0 °C kuni 40 °C (32 °F kuni 104 °F)
- Kui kasutate seadet suurel kõrgusel (1400 m (4593 jalga) ja kõrgemal ning alla 2800 m (9186 jalga) üle merepinna): 0 °C kuni 35 °C (32 °F kuni 95 °F)

Ärge paigaldage seadet kohta, kus see oleks 2800 m (9186 jalga) ja kõrgemal merepinnast.

- Selle juhise eiramine võib lühendada sisemiste osade eluiga ja põhjustada rikkeid.
- Hoidke juhend edaspidiseks kasutamiseks alles.
- Enne puhastamist katkestage seadme vooluühendus. Ärge puhastage seadeid, kui see on sisse lülitatud. Ärge kasutage puhastamiseks vedelikke või aerosoole. Kasutage puhastamiseks niisekt lappi. Kui see ei aita, kasutage LCD erkaanidele mõeldud puhastusvahendit. Ärge puhustage vahendit otse seadmele.
- Rikete ennetamiseks ärge kasutage mitte soovitatavaid tarvikuid.
- Ärge paigutage toodet basseini, kraanikausside, veeanumate jne. lähedusse.
- Tulekahju või šokiohtu põhjustavate kahjustuste vältimiseks ärge jätke toodet tilkuvate või pritsivate vedelike ja muude vedelikega täidetud esemete, näiteks vaaside, kruuside jne alla ja ärge asetage selliseid esemeid teleri peale ega selle kohale, sealhulgas toote kohal asuvatele riulitele.
- Ventilatsiooni tagamiseks jätke toote ja seinte ning muu mööbli vahele 5 cm suurune õhuvähe.
- Toodet võib kasutada ainult toote infoplaadil näidatud väärtustega vooluvõrgus. Lisainfo saamiseks võtke ühendust oma edasimüüjaga.
- Ettevaatusabinõuna antakse tootega kaasa kolmeharuline maanduspistik. Turvalisuse tagamiseks, ärge tehke maanduspistikule mingeid muudatusi. Kasutage toote jaoks alati maandatud seinakontakti.
- Seadmele vajaliku voolu tagamiseks kasutage soovitatud pistikut ja kontakti.
- Asetage toode asukohta, kus selle kasutamine ei mõjutaks elektrijuhtmete seisukorda.
- Järgige kõiki tootel toodud hoiatusi ja juhiseid.
- Funktsioonide kasutamiseks järgige ekraanijuhiseid.
- Tulekahju ohu ja elektrilöögi vältimiseks ärge kasutage pikendusjuhtmeid ja kulunud pistikuid. Ärge avage kuvari katet, et seda ise hooldada. Kui vajalikku hooldust ei viida läbi kvalifitseeritud personali poolt on oht kõrgepinge jms kahjustuste tekkimiseks.
- Kui toodet ei kasutata pikema aja jooksul, tõmmake pistik vooluvõrgust välja.
- Paigutage toode hea ventilatsiooniga asukohta ning vältige eredat valgust, ülekuumenemist ja niiskust.
- Toodet tuleb hoida temperatuuri vahemikus 0 °C - 40 °C. vastasel juhul võib toode saada püsivaid kahjustusi.
- Ühendage seade maandatud kontakti. Kasutage alati maandatud toitejuhet, mis teie tootega kaasas

- on. Tootja ei vastuta kahjude eest, mis tulenevad maandamata seadmete kasutamisest.
- Püsivalt ühendatud seadmete korral peab hoone juhtmestikku olema paigaldatud hõlpsasti ligipääsetav lahutusseade.
- Pistikühendusega seadmete puhul peab seinakontakt asuma toote läheduses ning olema lihtsalt juurdepääsetav.
- Ärge olge kontaktis seadme osadega, mis pikema kasutamise käigus võivad muutuda kuumaks. Selline tegevus võib põhjustada madal-temperatuuril tekkiva põletuse.
- Teleri LCD-paneel on tehtud klaasist. Toote pillamisel või löömisel võib see seetõttu katki minna. LCD ekraani purunemisel olge ettevaatlik, et te ei vigastaks ennast klaasikildudega.
- Kuvari kasutamisega ei tohi kaasneda surmaga lõppevaid ohte või ohte, mis võivad otseselt põhjustada surma, kehavigastusi, tõsiseid füüsilisi või muid kahjustusi, sealhulgas nukleaarrajatiste nukleaarreaktsiooni kontrolli, meditsiiniliste elutähtsate funktsioonide tagamise süsteemide ja raketite käivitamise kontrolli relvasüsteemide kontrolli.
- Ärge jätke toodet otsese päikesevalguse kätte ja lahtise leegi lähedusse nt põlevad küünlad jms.
- Ärge pange toote lähedusse küttekehasid, nt elektriradiaatoreid, radiaatoreid jne.
- Elektrilöögi ohu vältimiseks ekstreemsete ilmastikuolude käigus (torm, äike) tõmmake seade vooluvõrgust välja.
- Ärge puutuge juhtnuppe muul viisil, kui juhendis kirjeldatud. Juhtnuppude vale kasutamine võib viia kahjustusteni, mis võib nõuda kvalifitseeritud tehniku abi parandamisel.
- Ärge raputage toodet. Veenduge, et toode oleks oma kohal tasakaalus.
- Ärge visake või pillake oma seadmele esemeid.
- Ärge puutuge seadme ekraani või muid osi teravate esemetega.
- Ärge hoidke seadet niiskes keskkonnas.
- Ärge hoidke seadet ekstreemselt külmas keskkonnas.
- Ärge hoidke seadet ekstreemselt kuumas keskkonnas.
- Ärge pange toodet põrandale ega kaldpindadele.
- Väikesed osad võivad kogemata allaneelamisel põhjustada lämbumisohtu. Hoidke väikseid osi väikelastest eemal. Visake ära tarbetud väikesed osad ja muud esemed, sealhulgas pakkematerjalid ja kilekotid/-lehed, vältimaks väikelaste mängimist nendega, vastasel juhul võib tekkida lämbumisoht.

- Kasutage ainult tootja poolt määratud lisaseadmeid/tarvikuid.
- Selle kuvari traadita kohtvõrgu funktsiooni saab kasutada ainult hoonetes.
- Enne kuvari teiseldamist eemaldage kindlasti kõik kaablid ja ümbermineku tõkestamise lisaseadmed.
- Kui kuvarit liigutatakse ajal, mil osa kaableid on endiselt ühendatud, võivad kaablid kahjustada saada ning see võib põhjustada tulekahju või elektrilöögi. Tolmususe vältimiseks puhastage toitepistikut regulaarselt. Kui pistikul on tolmu kogunenud, võib tekkiv niiskus põhjustada lühise, mis võib põhjustada elektrilöögi või tulekahju. Eemaldage toitepistik seinakontaktist ja pühkige see kuiva lapiga.

Toote ventilatsioonivad

Ventilatsiooni avad on mõeldud seadme pikaajaliseks töötamiseks ja ülekuumenemise vältimiseks. Ärge blokeerige avasid. Samal põhjusel ei tohi panna toodet voodisse, diivanile, vaipadele ja muudele sarnastele pindadele.

Ärge sisestage seadme ventilatsioonivadadesse esemeid. Seadmes on kõrgepinge ning esemete sisestamine ventilatsiooni- või muudesse avadesse võib põhjustada elektrilöögi, sisedetailide lühise või tulekahju. Samal põhjusel ei tohi toodele pritsida või tilgutada vett või vedelikke.

Parandus

Kuigi toote üldine spetsifikatsioon on kasutusjuhendi tehnilises spetsifikatsioonis ära toodud, ei tohi toodet ise parandada. Vastasel juhul kaotab garantii oma kehtivuse ning te võite ohustada oma tervist või toodet. Vajaduse korral võtke ühendust volitatud teenindusega.

- Kui toitejuhe on kulunud või kahjustatud.
- Kui toode on kukkunud või korpust on kahjustatud.
- Kui toote sooritus on muutunud või vajab seade parandamist.
- Kui tootele on tilkunud vett või toode sisse on kukkunud esemeid.
- Kui toode on jäänud vihma või vee kätte.
- Kui toode ei tööta nii nagu kasutusjuhendis kirjeldatud.

Varuosad

Kui tootele on vaja varuosi, kontrollige, e tteenindus kasutaks tootja poolt ettenähtud detaile või detaile, mis on originaaliga samade näitajatega. Volitamata varuosade kasutamine võib põhjustada tulekahju, elektrilöögi ja/või muu ohu.

Turvakontroll

Teeninduse või paranduse lõppedes paluge tehnikul viia läbi turvakontroll, veendumaks, et seade töötab nõuete kohaselt.

Toitejuhe

- Toitejuhe on mõeldud toote vooluvõrgust eemaldamiseks. Seetõttu tuleb tagada, et see oleks alati kasutusvalmis. Kui seade ei ole vooluvõrgust eemaldatud, kasutab seade elektrit isegi ooterežiimile või välja lülitatuna.
- Kasutage ainult kuvariga kaasas olevat toitejuhet.
- Kasutage kindlasti vastava sihtkoha toitejuhet. Vale koodi kasutamine võib põhjustada elektrilöögi või tulekahju.
- Ärge kahjustage toitejuhet ega asetage sellele raskeid esemeid, ärge venitage ega painutage juhet. Ärge kasutage pikendusjuhet. Kahjustatud juhe võib põhjustada elektrilöögi või tulekahju.
- Seadme vooluvõrgust eemaldamisel tõmmake alati pistikust. Ärge tõmmake seadet jutmest vooluvõrgust välja.
- Ärge kasutage lülitiga pikendusjuhet. Pikendusjuhtme kasutamine võib ülekuumenemisel põhjustada tulekahju.
- Ärge sisestage või eemaldage pistikut vooluvõrku märgade kätega. See võib põhjustada elektrilöögi.
- Kui seadet ei kasutata pikema aja jooksul tõmmake toitejuhe seinast välja.
- Ärge püüdke toitejuhet parandada kui see on katki või ei tööta korrektselt. Kahjustuste korral tuleb see asendada ja seda tohib teha ainult kvalifitseeritud töötaja.

Eeskätt laste turvalisuseks

- See seade ei sobi kasutamiseks kohtades, kus tõenäoliselt on lapsi.
- Ärge lubage lastel ronida toote peale või mängida kuvariga.
- Ärge astega kuvari mööblile, mida saaks kasutada trepina.
- Pidage meeles, et lapsed võivad sattuda elevusse, kui vaatavad saateid "suurem kui elu" kuvarilt. Ettevaatust, kui paigutate kuvari kohta, mida saab tõugata, ümber tõmmata või pikali lükata.
- Ettevaatust kuvari juhtmete paigaldamisel, mida uudishimulikud lapsed saaks tõmmata või haarata.

Ühendused

Enne juhtmete ühendamist/lahti ühendamist lülitage toide välja ja tõmmake pistik kontaktist välja. Lugege ka juhendit seadme ühendamise kohta.

Juhtmete ühendamisel ärge ajage sassi sisend ja väljund terminale. Sisend



ja väljund pesade juhuslik segamine ajamine võib põhjustada tõrkeid ja muid probleeme.

TÄHTIS TEAVE: Ümberkukkumise oht

Asukoha valimine

Kui kuvar on paigaldatud ebastabiilsele või ebatasasele pinnale, võib see kergelt ümber minna. Paljusid vigastusi, eriti laste puhul, on võimalik järgmisi lihtsaid ohutusjuhiseid rakendades ennetada:

- Kasutage ainult sellist mööblit, mis kuvarit ohutult toetab.
- Veenduge, et kuvar ei ole üle toetava mööbli ääre.
- Ärge asetage kuvarit kõrgetele mööbliesemetele (näiteks riide- või raamatukapid) ilma mööblit ja kuvarit sobiva toe külge kinnitamata.
- Ärge asetage kuvarit riidele või muule materjalile, mis asub kuvari ja toetava mööbli vahel.
- Kasutage tootja poolt tarnitud või soovitatud seinakinnitus klambreid.
- Õpetage lastele ohte, mis kaasnevad mööblil ronimisel, et pääseda kuvari ja selle juhtnuppude juurde. Kui kasutatakse toode võetakse oma kohalt ära ja paigutatakse ringi, tuleb arvestada samade ülaltoodud meetmetega.

Transport ja tarne

- Toode tuleb transportimise ja tarnimise ajal hoida originaal pakendis, et vältida niiskuse juurdepääsu seadmele ja tarvikutele.
- Hoidke seade transportimise ajal tavapärases asendis.
- Ärge pillake toodet transportimise käigus ning vältige lööke.
- Kahjustused ja tõrked, mis ilmnevad transpordi käigus ei kuulu katmisele garantii poolt.
- Toote transport, paigaldamine, parandamine ja hooldus tuleb viia läbi kvalifitseeritud personalil poolt.

Kasutusala

- Toode on mõeldud kasutamiseks avalikes kohtades nt koolid, kontorid, teatrid, töötoad.
- Toode on mõeldud kasutamiseks tava vooluvõrgus. Ärge ühendage toodet tööstulikk vooluvõrku.

HOIATUS:

- Püsivalt ühendatud seadmete korral peab hoone juhtmestikku olema paigaldatud hõlpsasti ligipääsetav lahutusseade.
- Pistikühendusega seadmete puhul peab seinakontakt asuma toote läheduses ning olema hõlpsasti ligipääsetav.

Ettevaatusabinõud kasutamisel

Ettenägematu vale kasutamine

- Aparatuur, mis on mõeldud kasutamiseks sõidukites, laevades või lennukites või kõrgustel üle 2000m merepinnast, kasutamiseks välitingimustes või muu, juhendis mainimata kasutus võib nõuda eritingimusi.

Oluline ohutusteave



Võib esineda kujutise sissepõlemine. Kui kuvate fotot pikema aja jooksul, võib see ekraani sissepõleda. Kuid see kaob, kui pärast seda mõnda aega kuvatakse mõnda liikuvat kujutist.

Sõltuvalt temperatuurist või niiskusest võib esineda ebaühtlast heledust. See on normaalne.

- See ebaühtlus kaob, kui toidet ei katkestata. Kui see ei juhtu, pöörduge edasimüüja poole.

Punased, sinised või rohelised punktid ekraanil on vedelkristallpaneelile omane nähtus. See on normaalne.

- Kuigi vedelkristallekraan on toodetud ülitäpse tehnoloogia abil, võivad ekraanile ilmuda püsivalt eredad või püsivalt mustad punktid. See on normaalne.

Tolli mudel Surnud punktide piirmäär*

98 0,00011% või vähem

86 0,00007% või vähem

75,65,55,49,43 0,00004% või vähem

* Arvutatud alampikslite ühikutes vastavalt standardile ISO09241-307.

HOIATUS:

See seade vastab CISPR32 A-klassile. Elukeskkonnas võib see seade põhjustada raadiohäireid.

⚠ ETTEVAATUST

See seade on mõeldud kasutamiseks keskkondades, mis on suhteliselt vaba elektromagnetväljadest.

Selle seadme kasutamine tugevate elektromagnetväljade allikate läheduses või kohtades, kus elektriline müra võib kattuda sisendsignaalidega, võivad pilt ja heli kõikuda või tekitada häireid, näiteks müra.

Seadme kahjustamise vältimiseks hoidke seda eemal tugevate elektromagnetväljade allikatest.

PATAREIDE OHUTUSJUHISED

Õige kasutamise korral on kodukasutuse patareid ohutu ja sõltumatu energiaallikas. Probleemid tekivad patareide vale kasutamise korral, mis võib viia lekete või äärmuslikel juhtudel tulekahju või plahvatuseni.

Selliste probleemide ennetamiseks on alltoodud juhised patareide ohutuks kasutamiseks.

- Veenduge, et patareid on korrektselt sisestatud järgides patareide ja seadme pluss ja miinus pooluseid. Ebaõige sisestamine võib viia lekete või äärmuslikel juhtudel tulekahju või plahvatuseni.
- Vahetage kõik patareid välja korraga ja ärge kasutage koos vanu ja uusi ning erineva tüübilisi patareid, kuna see võib viia lekete või äärmuslikel juhtudel tulekahju või plahvatuseni.
- Kasutamata patareid tuleb hoida oma pakendis ja eemal metalletestest mis võiks patareid lühistada, kuna see võib viia lekete või äärmuslikel juhtudel tulekahju või plahvatuseni.
- Eemaldage tühjad patareid seadmest ja ka siis, kui seadet pikema aja jooksul ei kasutata. Vastasel juhul võivad patareid hakata lekkima ja põhjustada kahjustusi.
- Patareid ei tohi jätta ülemäärase kuuma kätte, näiteks päikese, tule vms paistele.
- Ärge visake patareid tulle või ohtlike ja plahvatavate materjalide hulka, kuna see võib kutsuda esile plahvatusi. Hävitage kasutatud patareid, ärge pange neid kokku majapidamisprügiga.
- Ärge püüdke laadijaga või muul moel tavapatareid laadida. See võib põhjustada lekke, tulekahju või plahvatusi. Olemas on laetavad patareid, mis on selgelt vastavalt märgistatud.
- Kui lapsed vahetavad patareid, siis juhendage neid, et kõik vajalikud juhised oleks täidetud.
- Ärge neelake patareid alla, keemilise söövituse oht
- Toode või tootega kaasas olevad tarvikud võivad sisaldada nõõppatareid. Kui plaatatarei neelatakse

alla, võib see põhjustada tõsisemisi sisemisi põletusi 2 tunni jooksul ja viia isegi surmani.

- Pidage meeles, et väikesed nõppatareid, mida kasutatakse nt kuulmisaparaatides, mänguasjades, mängudes jms seadmetes, on laste poolt kergesti allaneelatatavad ning see võib olla ohtlik.
- Hoidke uusi ja kasutatud patareisid lastele kättesaamatus kohas.
- Veenduge, et patareide hoidik oleks turvaline. Kui patareipesa ei sulgu korrektselt, katkestage toote kasutamine ja hoidke seda lastele kättesaamatus kohas.
- Kui te kahtlustate, et patarei võib olla alla neelatud või sisestatud mistahes kehaosasse, pöörduge koheselt arsti poole.
- Kui patareist lekkinud vedelik satub teie riidele või nahale loputage koheselt rohke veega. Kui vedelik satub silma, loputage koheselt rohke veega ja pöörduge arsti poole. Patareidest lekkinud vedelik võib silma või riidele sattumisel põhjustada ärritust või kahjustada silma.

ETTEVAATUST

PLAHVATUSE OHT,KUI PATAREID
ASENDATAKSE MITTE SOBIVATEGA.
HÄVITAGE KASUTATUD PATAREID VASTAVALT
JUHISTELE.

Selle seadme kasutamisel võtke ohutusmeetmed järgmistest juhtumitest vältimiseks.

- Selle seadme kaudu lekitab isiklikku teavet
- Selle seadme omavoliline käitamine pahatahtliku kolmanda isiku poolt
- Selle seadme töö häirimine või peatamine pahatahtliku kolmanda isiku poolt

Võtke piisavad turvameetmed.

- Määrake parool kohtvõrgu juhtimiseks ja piirake kasutajate arv, kes tohivad sisse logida.
- Muutke oma parool võimalikult raskesti ära arvatavaks.
- Muutke oma parooli perioodiliselt.
- Panasonic Connect Co., Ltd. või selle sidusettevõtteid ei küsi kunagi Teie parooli otse. Selliste päringute korral ärge avaldage oma parooli.
- Ühendatav võrk peab olema turvatud tulemüüriaga jne.
- Enne toote utiliseerimist kustutage andmed, lähtestades toodet.

Teave traadita kohtvõrkude kohta

- Traadita kohtvõrgu eeliseks on see, et teavet saab vahetada arvuti või muu sellise seadme ja pääsupunkti vahel raadiolainete abil, kui olete raadioülekande levialas.

Teisest küljest, kuna raadiolained võivad liikuda läbi takistuste (näiteks seinte) ja on kättesaadavad kõikjal etteantud levialas, võivad tekkida allpool loetletud tüüpi probleemid, kui turvasätetele ei ole tähelepanu pööratud.

- Pahatahtlik kolmas osapool võib tahtlikult pealt kuulata ja kuvada edastatud andmeid, sealhulgas e-posti sisu ja isiklikke andmeid, nagu Teie isikutunnistust, parool ja/või krediitkaardinumbrid.
- Pahatahtlik kolmas osapool võib ilma Teie loata pääseda juurde Teie isiklikule või ettevõtte võrgule ja käituda järgmiselt:

Hankida isikliku ja/või salajase teave (infolekk)

Levitada vaeleteavet, matkides konkreetset isikut (tüssamine)

Pealtkuulatud andmed üle kirjutada ja asendada need valeandmetega (võltsimine)

Levitada kahjulikku tarkvara, näiteks arvutiviirust, ja krahhida Teie andmed ja/või süsteemi (süsteemi krahh)

- Kuna enamik traadita kohtvõrgu adaptereid või pääsupunkte on nende probleemide lahendamiseks varustatud turvafunktsioonidega, saate selle toote kasutamisel vähendada nende probleemide tekkimise võimalust, määrates traadita kohtvõrgu seadmele sobivad turvasätted.

- Mõni traadita kohtvõrgu seadme turvasätteid ei pruugi olla määratud kohe pärast ostmist. Turvaprobleemide tekkimise võimaluse vähendamiseks määrake enne traadita kohtvõrgu seadme kasutamist kindlasti kõik turbega seotud sätted vastavalt seadmega kaasasolevas kasutusjuhendis toodud juhistele.

Sõltuvalt traadita kohtvõrgu omadustest võib pahatahtlik kolmas osapool turvasätetest erivahendite abil mööda hiilida.

Palun pöörduge Panasonic Connect Co., Ltd. u poole, kui vajate turvasätete vms hooldamisel abi.

Kui Te ei suuda ise oma traadita kohtvõrgu turvasätteid määrata, võtke ühendust Panasonicu tugikeskusega.

- Panasonic Connect Co., Ltd. palub klientidel mõista läbinisti selle toote kasutamise ohtu turvasätteid kohandamata ning soovivat klientidel turvasätteid oma äranägemise ja vastutuse järgi kohandada.

Utiliseerimine

Toote utiliseerimisel küsige kohalikul omavalitsuselt või edasimüüjalt õigeid jäätmekäitlusviise.

Märgised tootel

Järgnevaid sümboleid kasutatakse tootel piirangute, ettevaatusabinõude ja ohutusjuhiste märgistamiseks. Iga selgitust tuleb kaaluda, kui toode sisaldab seotud märgitust. Järgige antud sümboleid ohutuse eesmärgil.



Kaitsev maandusühendus: Märgistatud terminal on mõeldud kaitsva maandusühenduse jaoks, mis on seotud toitejuhtmesistikuga.



Ohtlik pingestatud kontakt: Märgitud terminal(id) on normaalsetes töötingimustes ohtlikult voolu all.

Garantii ei kata tõrkeid, mis on tekkinud kasutaja poolest tarkvara ja operatsioonisüsteemi valest kasutamisest.

Sõltuvalt ostetud mudelist võib seadme tegelik välimus erineda kasutusjuhendis toodud piltidest.

*EMC-eeskirjade järgimise tagamiseks kasutage järgmiste klemmidega ühendamiseks varjestatud kaableid:
HDMI-sisendterminal, D-sub-sisendterminal ja RS-232C sisendterminal.*

Teave kaubamärkide kohta

- Microsoft, Windows, Internet Explorer ja Microsoft Edge on Microsoft Corporation'i registreeritud kaubamärgid või tootemärgid Ameerika Ühendriikides ja/või muudes riikides.
- Mac, macOS ja Safari on Apple Inc.'i kaubamärgid, mis on registreeritud Ameerika Ühendriikides ja muudes riikides.
- PJLink on registreeritud või registreerimise ootel kaubamärk Jaapanis, Ameerika Ühendriikides ning teistes riikides ja piirkondades.
- HDMI ja High-Definition Multimedia Interface ning HDMI Logo on HDMI Licensing LLC'i registreeritud kaubamärgid või tootemärgid USAs ja teistes riikides.
- JavaScript on Oracle Corporation'i ning selle tütarettevõtte ja sidusettevõtete registreeritud

kaubamärk või tootemärk Ameerika Ühendriikides ja/või muudes riikides.

- Crestron Connected, Crestron Connected logo, Crestron Fusion, Crestron RoomView ja RoomView on ettevõtte Crestron Electronics, Inc.'i registreeritud kaubamärgid või tootemärgid Ameerika Ühendriikides ja/või muudes riikides.
- USB Type-C® ja USB-C® on USB Implementers Forum'i registreeritud kaubamärgid.

Isegi kui ettevõtte või toote kaubamärkide kohta pole spetsiaalset märget tehtud, on neist kaubamärkidest täielikult kinni peetud

Kaasasolevad tarvikud

- Kaugjuhtimispuult x 1: DPVF3279ZA/X1
- Infrapunaandur x 1: DPVF3415ZA/X1
- Infrapunaanduri hoidik: DPVF3416ZA/X1
- Kruvi (infrapunaanduri hoidiku jaoks)x2: DPVF3417ZA/X1 for 43/49/55/65/75-tollise mudeli jaoks
- Kruvi (infrapunaanduri hoidiku jaoks)x3: DPVF3882ZA/X1 for 98-tollise mudeli jaoks
- Toitejuhe:
DPVF3408ZA/X1 (USA)
DPVF3409ZA/X1 (ÜK)
DPVF3410ZA/X1 (Euroopa)
DPVF3411ZA/X1 (Aus/UM)
- Patareid x 2: AA/R6/LR6-tüüpi
- Kaabliklamber x 3: DPVF3412ZA/X1
- Wi-Fi riistvaravõti x 1: DPVF3413ZA/X1 98,86-tollise mudeli jaoks
- Pikendatud kaabel (Wi-Fi riistvaravõtme jaoks) x 1: DPVF3414ZA/X1 98,86-tollise mudeli jaoks
- Vaheribad x 4: DPVF3499ZA/X1 43,49,55SQE1W puhul
- Kruvi vaheriba jaoks x 4: DPVF3500ZA/X1 43,49,55SQE1W puhul
- Kaas (infrapunaanduri hoidiku jaoks) x 1: DPVF3524ZA/X1 86-tollise mudeli jaoks
DPVF3672ZA/X1 98-tollise mudeli jaoks

Kaugjuhtimispuldi saatja

Toiteallikas

DC 3V (AA-tüüpi patareid x 2)

Tööulatus

umbes 7 m (22,9 jalga)
(Kui seade asub otse
kaugjuhtimispuldi anduri ees)

Kaal:

Umbes 111 g (4 untsi) koos
patareidega

Mõõtmed (L x K x S)

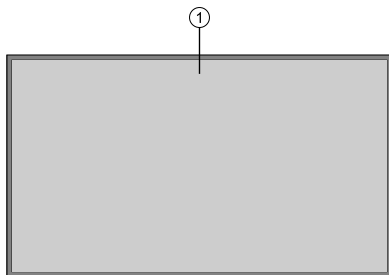
51mm x 27mm x 161mm /
2 tolli x 1,1 tolli x 6,4 tolli

Tähelepanu

- Hoidke väikseid osi sobival viisil ja hoidke neid väikelastest eemal.
- Lisaseadmete tootenumbreid võidakse ette teatamata muuta. (Tegelik osanumber võib erineda ülaltoodust.)
- Tarvikute kaotamise korral ostke need edasimüüjalt. (Saadaval klienditeenindusest)
- Pärast esemete väljavõtmist utiliseerige pakke-materjalid nõuetekohaselt.

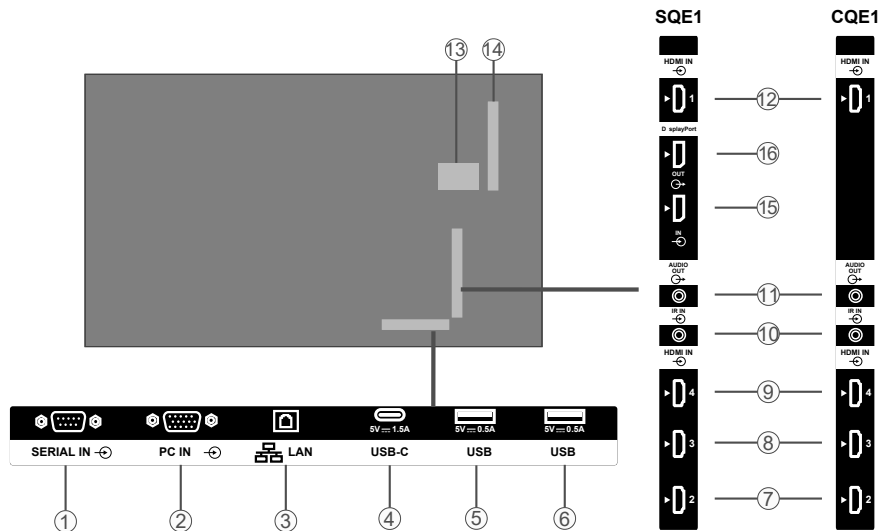
Üldvaade

Esikülg



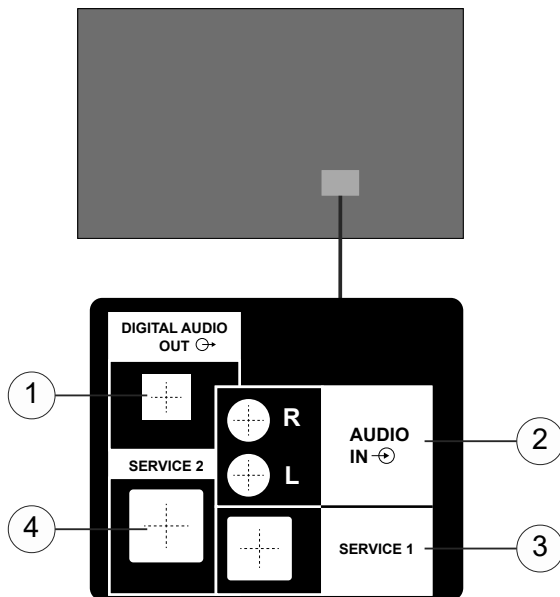
1. LCD ekraan

Tagakülg (1)



1. Järjestiksisend (Serial IN)
2. Arvutisend (PC IN)
3. LAN
4. USB-C
5. USB
6. USB
7. HDMI2 IN
8. HDMI3 IN
9. HDMI4 IN
10. Infrapunasisend (IR IN)
11. Helisisend (AUDIO OUT)
12. HDMI1 IN
13. Sisemine USB pesa
14. SLOT-i pistmik (ainult SQE1W puhul)
Märkus:
Ühilduva funktsiooniplaadi saamiseks pöörduge edasimüüja poole, kust toote ostsite.
15. DisplayPort IN (ainult SQE1W puhul)
16. DisplayPort OUT (ainult SQE1W puhul)

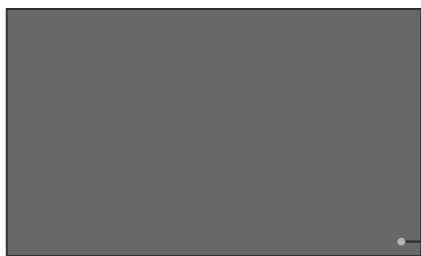
Tagakülg (2)



1. DIGITAALNE HELIVÄLJUND
2. HELISISEND (AUDIO IN)
3. RJ12 (HOOLDUS 1)
4. RJ12 (HOOLDUS 2)

Märkus: Mõeldud ainult hooldustehniku poolt kasutamiseks RJ12 jaoks.

Seadmel asuvad kontrollnupud



(Tagavaade)

Ekraani sisselülitamiseks: Vajutage juhtkangi keskosa alla ja hoidke paar sekundit all, ekraan lülitub sisse.

Ekraani väljalülitamine: Vajutage ekraani juhtkangi keskosa sisse alla ja hoidke paar sekundit all, teler lülitub ooterežiimile.

Allika muutmiseks: Vajutage teleri juhtkangi keskosa sisse, ekraanile ilmub allikate nimekirj. Kerige läbi saadaolevate allikate vajutades juhtkangi üles või alla. Pärast allika valimist vajutage juhtkangil „+“

Helitugevuse muutmiseks: Saate tösta helitaset, vajutades juhtkangil „+“ Saate vähendada helitaset, vajutades juhtkangil „+“

Märkus: Peamenüü akent ei ole võimalik juhtkangi

kaudu valida.

Infrapunavastuvõtja ühendamine

Enne ekraani vooluvõrku ühendamist ühendage kaasas olev infrapunavastuvõtja ekraani infrapunasisendisse. Asetage infrapunavastuvõtja oma kaugjuhtimispuldi jaoks nähtavale kohale. Lihtsalt kasutage kaugjuhtimispuldi suunates selle IR vastuvõtja suunas ning see saadab signaali ekraanile.

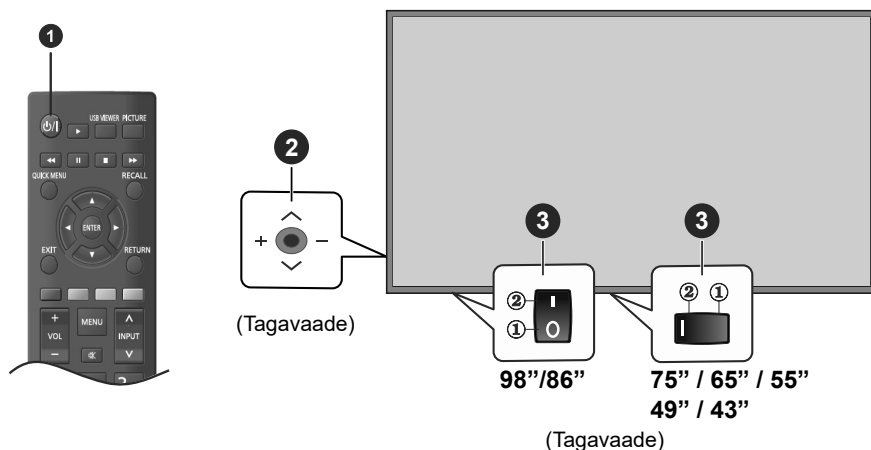
Märkus: Kasutamise ajal ärge jätke kuvari otsese päikesevalguse ega tugeva valgusallika kätte.

Vastasel juhul ei pruugi kaugjuhtimispult töötada või võib ilmnedä talitlushäire, kuna kuvari infrapunavastuvõtja kasutab infrapunakiiri.

Ekraani sisse/välja

Pärast kuvari vooluvõrku ühendamist seadke peamine sisse-/väljalüliti asendisse „1“. Ekraan lülitub nüüd ooterežiimile. Vajutage kaugjuhtimispuldi **ooterežiimi** nuppu või vajutage kuvaril vasakul taga asuvat juhtkangi keskosa ja hoidke seda paar sekundit all, et lülitada seade ooterežiimilt sisse.

Vajutage juhtkangi keskosa sisse ja hoidke seda mõni sekund all või vajutage kaugjuhtimispuldi ooterežiimi nuppu, et lülitada ekraan ooterežiimile. Kuvari välja lülitamiseks seadistage sisse-/väljalüliti asendisse "2".



1 Ooterežiiminupp

2 Juhtkang

3 Sisse-/väljalüliti(*)

(*)Sõltuvalt mudelist võib sisse-/väljalüliti asukoht olla erinev.

Valgusdioodi olek	Kuvari olek
Toite valgusdiood põleb roheliselt	Toide sees
Toite valgusdiood põleb punaselt	Toide väljas (ooterežiim)
Toite valgusdiood punane ja roheline (aeglaselt)	Käivitamine
Toite valgusdiood vilgub (kiirelt)	Tarkvara uuendamine

Lähetamine

Ekraani esmakordsel sisselülitamisel ilmub ekraanile keele valiku menüü. Valige soovitud keel ja vajutage **ENTER**.

Järgmisel ekraanil valige riigi eelistus ja vajutage jätkamiseks **ENTER**.

Siinkohal palutakse teil sisestada ja kinnitada PIN kood. Mõne riigi korral ei saa valida PIN koodiks **0000**, sellisel juhul peate sisestama muu 4 kohalise kombinatsiooni. PIN kood tuleb sisestada, kui teil seda hiljem, erinevate menüütoimingute korral, teha palutakse.

Järgmisena kuvatakse kasutajanime ja parooli sätestamise menüü.

Sisu ja iga sätte kontrollimiseks vajutage palun nuppu paroolipoliitika.

Järgmiseks kuvatakse menüü **Märgistuste sätteid. ID seadistamise, OSD paigutuse, tarkvara automaatvärskenduste** suvandeid saab konfigureerida selles menüüs.

Mudeli nimi, seerianumber ja tarkvara versioon kuvatakse ainult informatiivsel eesmärgil. Need on halli värviga ja neid ei saa valida. Saate salvestada kuvari mudeli andmed ühendatud USB-seadmele, kasutades suvandit **Salvesta mudeli teave**. Saate samuti kopeerida andmebaasi faile ühendatud USB-seadmelt kuvarile kasutades suvandit **Kloneeri USB kaudu**. Lisateavet menüü suvandite kohta leiata jaotisest **Märgistuste sätete menüü sisu**. Peale seadistamise lõpetamist tõstke esile **Järgmine** ja vajutage jätkamiseks nuppu **ENTER**.

Märkus: Määrake kloonimise allikale ja sihtkohale sama tarkvaraversioon. Määrake kloonimise allikale ja sihtkohale sama mudel (CQE1W, SQE1W). Pärast valikut **Klooni USB-seadme alusel taaskäivitub see kuva automaatselt**.

Järgmisena kuvatakse kuvari töörežiim. Toiterežiimiks on seatud "Eco"; lülitage toide tavalisel viisil sisse. Toiterežiimiks on seatud "Reactive"; lülitab toidet kiiresti sisse. (Märkus) Kui selle funktsiooni väärtuseks on seatud "Reactive", suureneb energiatarve ooterežiimil.

Järgmisena kuvatakse ekraan **Automaatse käivituse valik**. Saadaval on suvandid **CMS, avatud lehitseja** ning **Keelatud**. Tõstke esile soovitud suvand ja vajutage jätkamiseks **ENTER**. Järgmisel ekraanil kuvatakse **arvutivõrgu/interneti sätteid**. Vaadake **Ühenduvuse** osa, et seadistada traadiga või traadita ühendust. Kui soovite, et Teie ekraan tarbiks ooterežiimil vähem energiat, saate **võrguühendusega ooterežiimi** suvandi keelata, seades selle olekuks **Väljas**. Pärast seadistamise lõpetamist tõstke esile **Järgmine** ja vajutage jätkamiseks nuppu **ENTER**.

Lähetamine on lõpetatud. Selle toimingu korramiseks ja kuvari tehasesätetele lähtestamiseks sisenege menüüsse **Sätteid > Märgistused**, tõstke esile **Lähetamine** ja vajutage **ENTER**. Teil palutakse sisestada PIN, mille olete lähetuse käigus määranud. Kui olete sisestanud korrekse PIN koodi ja kuvatakse kinnitus sõnum mis küsib, kas soovite kõik ekraani sätteid kustutada ja ekraani lähtestada. Valige Jah ja kinnitamiseks vajutage **ENTER**.

Märkus: Ärge lülitage kuvarit lähetamise ajal välja. Pange tähele, et mõned suvandid ei pruugi riigi valikust sõltuvalt saadaval olla.

Märkus: Kui unustasite PIN-koodi, palun võtke ühendust teenindusettevõttega.

Märkus: Kui unustasite PIN-koodi, palun võtke ühendust teenindusettevõttega.

Märkus: PIN-koodide algväärtus on "0000".

Juhtmevaba LAN vastuvõtja spetsifikatsioonid

Sagedusvahemik	Heli väljundvõimsus
2400 - 2483,5 MHz (CH1-CH13)	< 100 mW
5150–5250 MHz (CH36 - CH48)	< 200 mW
5250–5350 MHz (CH52 - CH64)	< 200 mW
5470–5725 MHz (CH100 - CH140)	< 200 mW

Riikidesisesed piirangud

See seade on mõeldud kasutamiseks kodus ja töökohas kõikides EL riikides (ja muudes riikides, mis järgivad vastavat EL direktiivi) ilma ühegi erandita, välja arvatud allpooltoodud riigid.

Riik (Country)	Piirang
Bulgaaria	Välitingimustes ja avalikuks kasutamiseks on vaja üldluba
Itaalia	Isiklikest hoonetest väljaspool kasutamiseks on vajalik üldine luba
Kreeka	Kasutamiseks vaid sisetingimustes sagedustel 5470 MHz kuni 5725 MHz
Luksemburg	Võrgu ja teenuse pakkumiseks on vajaalik üldine luba
Norra	Raadioside edastamine on keelatud 20 km raadiuses Ny-Ålesundi keskme geograafilisest piirkonnast
Vene Föderatsioon	Kasutamiseks vaid sisetingimustes
Iisrael	5 GHz sagedus ainult vahemikus 5180–5320 MHz

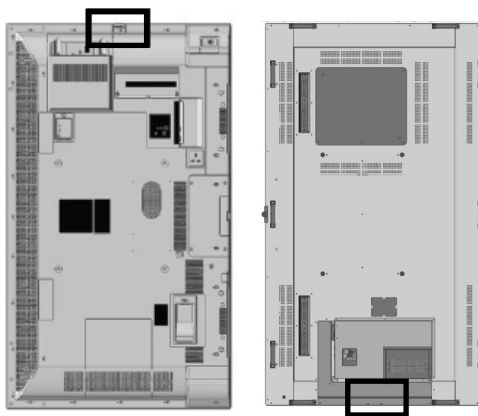
Nõudmised riikidele võivad igal ajal muutuda. Kasutajal on soovitatav kohalikest asutustest 5 GHz juhtmevaba LAN-i kohta kehtivad riiklikud eeskirjad üle kontrollida.

Infrapunaanduri kinnitamine

Maastik



Portree



SQE1W
/86SQE1WA
/98CQE1W

Ainult 86SQE1W jaoks

43/49/55/65/75 tolli

1. Kinnitage andur hoidikusse.
2. Pingutage kaks lisakotti kuuluvat kruvi.

3. Ühendage anduri kaabel IR IN-i

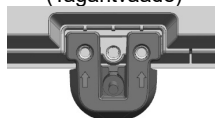


Andur



Omanik

(Tagantvaade)



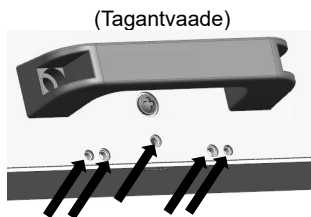
(Eestvaade)



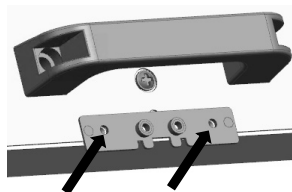
86 tolli

Anduri ja hoidiku kinnitus

1. Eemaldage viis kruvi.



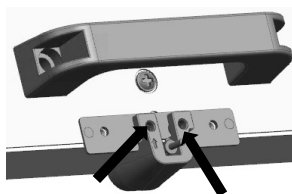
2. Pingutage kaks kruvi plaadile.



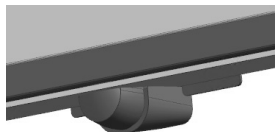
3. Kinnitage andur hoidiku külge.

4. Pingutage kaks kruvi hoidikusse.

5. Ühendage anduri kaabel IR IN-i.



Plaat



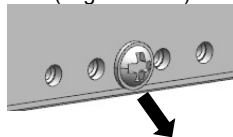
(Eestvaade)

98 tolli

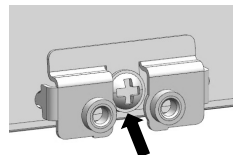
Anduri ja hoidiku kinnitus

1. Eemaldage kruvi ja ärge kasutage seda.

(Tagantvaade)



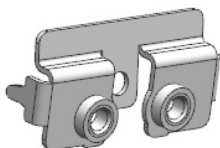
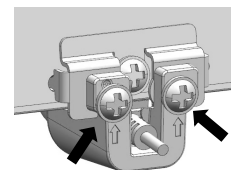
2. Pingutage lisakotti kuuluv kruvi plaadile.



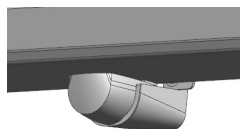
3. Kinnitage andur hoidiku külge.

4. Pingutage kaks kruvi, mis kuuluvad lisakotti hoidikusse.

5. Ühendage anduri kaabel IR IN-i.



Plaat

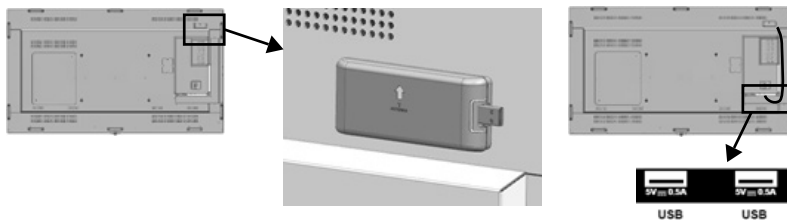


(Eestvaade)

Wi-Fi riistvaravõtme kinnitamine

98/86-tolline mudel

1. Eemaldage adhesioonivaba paber takjapaelalt.
2. Kinnitage WiFi riistvaravõti tagakaanel.
3. Ühendage pikendatud kaabel WiFi riistvaravõtmega ja ühe USB-terminaliga.



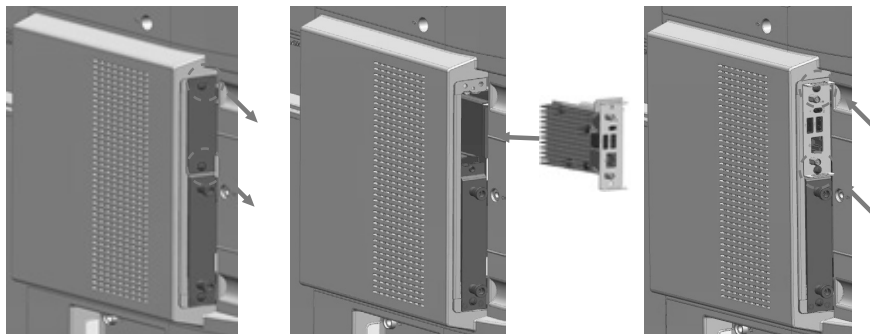
Ühendage ühe USB-terminaliga

SLOT-seadme kinnitamine

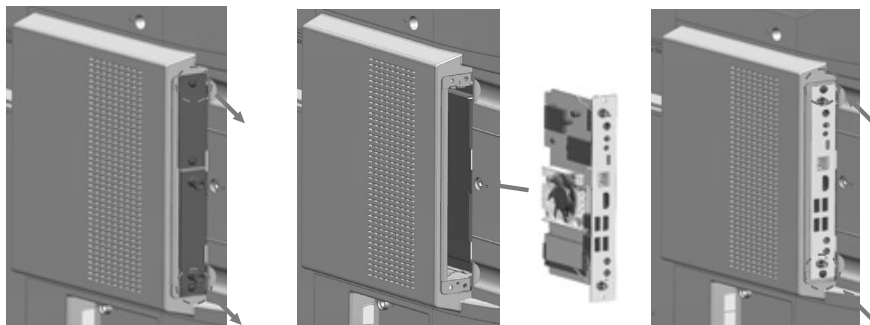
(SQE1W puhul)

1. Eemaldage mõlemad kruvid ja põhiseadme pesa kaas.
2. Sisestage funktsiooniplaat põhiseadme pesasse.
3. Pingutage mõlemad kruvid.

Kitsas funktsiooniplaat



Lai funktsiooniplaat



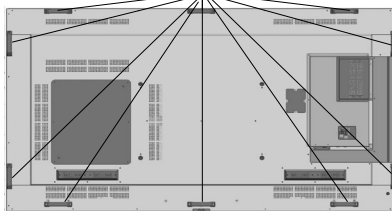
Märkus: Enne funktsiooniplaadi kinnitamist või eemaldamist lülitage kindlasti kuvar välja ja eemaldage toitepistik pistikupesast.

Ettevaatusabinõud teisaldamisel

Ekraanil on kandmiseks käepidemed. Haarake neist teisaldamisel.

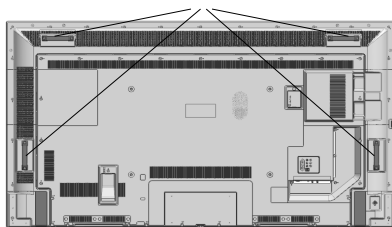
98/86-tolline
mudel

Käepide



75-tollise mudeli
puhul

Käepide



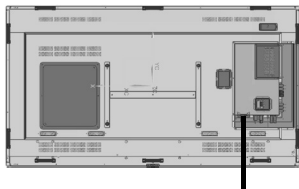
Märkus

- Ärge haarake muudest osadest peale käepidemete.
(98-tolline mudel, 86-tolline mudel, 75-tolline mudel)
- Selle seadme kandmiseks on vajalik järgmine arv inimesi.
98-tolline mudel, 86-tolline mudel: 4 või enam
75-tolline mudel, 65-tolline mudel, 55-tolline mudel, 49-tolline mudel, 43-tolline mudel: 2 või enam
Kui seda ei järgita, võib seade alla kukkuda, põhjustades vigastusi.
- Seadet kandes hoidke vedelkristallpaneeli püsti.
Seadme hoidmine horisontaalselt, kus vedelkristallpaneeli pind on suunatud üles- või allapoole, võib põhjustada paneeli deformatsiooni või selle sisemisi kahjustusi.
- Ärge haarake seadme ülemisest, alumisest, paremast või vasakust rantidest ega nurkadest.
Ärge haarake vedelkristallpaneeli esipindast.
Samuti ärge puudutage neid osi. See võib vedelkristallpaneeli kahjustada.
Samuti võib paneel praguneda, mis võib tekitada vigastusi.

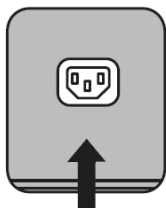
ETTEVAATUST TOITEJUHTMEGA

86-43 tolline mudel

Seadme tagakülg



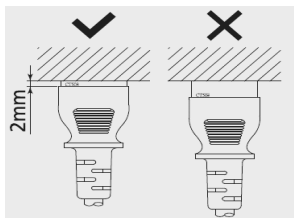
Toitejuhtme kinnitamine



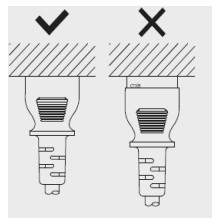
Toitejuhe (kaasas)

Ühendage pistmik kuvariga.

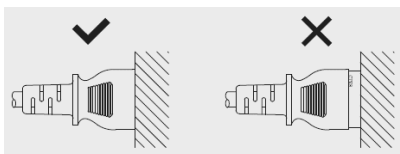
86-tolline mudel



75-tolline mudel



65/55/49/43-tolline mudel

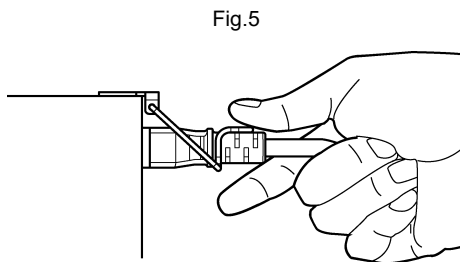
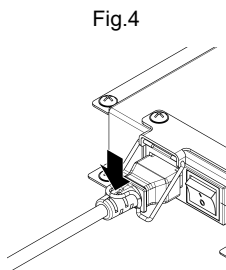
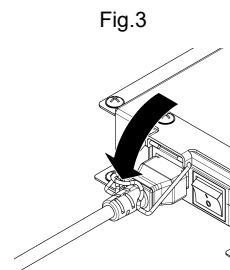
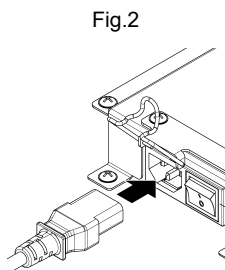
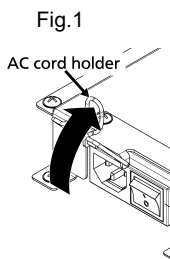


Märkus

- Toitejuhtme lahtiühendamisel eemaldage kindlasti kõigepealt pistikupesast toitejuhtme pistik.
- Komplektis olev toitejuhe on mõeldud ainult selle seadmega kasutamiseks. Ärge kasutage neid muudel eesmärkidel.

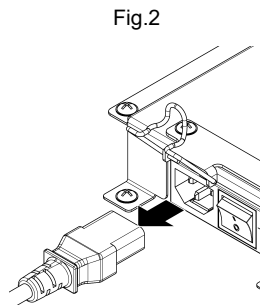
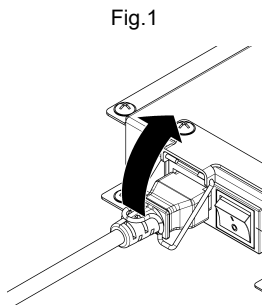
1. Veenduge, et toitejuhtme hoidik on üles tõstetud, et toitejuhet saaks sisestada. (Joonis 1)
2. Seejärel sisestage pistik lõpuni välja õiges suunas. (Joonis 2)
3. Langetage toitejuhtme hoidik. (Joonis 3)
4. Vajutage toitejuhtme hoidikut allapoole, kuni see kinnitub klõpsuga toitejuhtmele ja hoiab seda paigal. (Joonis 4)

Märkus: Toitejuhtme hoidiku vajutamisel ja klõpsuga kinnitamisel toitejuhtmele hoidke toitejuhkest kinni vastasküljest, nii et <AC IN> klemmidele ei rakendata liigset jõudu. (Fig.5)

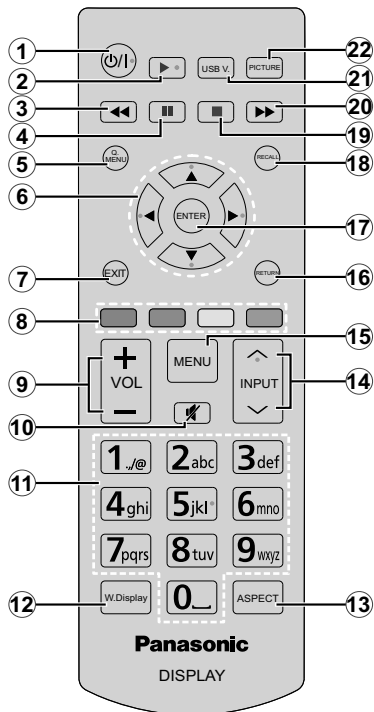


Kuidas toitejuhe lahti ühendada

1. Tõstke ülespoole toitejuhtme hoidik, mis hoiab toitejuhet paigal. (Joonis 1)
2. Hoides toitejuhtme hoidjast kinni, tõmmake toitejuhe ekraani <AC IN> klemmist välja. (Joonis 2)



Kaugjuhtimispult

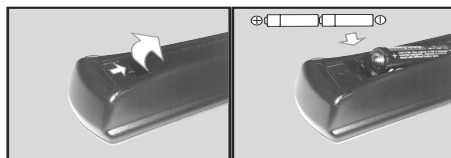


- 1. Ooterežiim:** Lülitab ekraani sisse ja välja
- 2. Esita:** alustab valitud meedia esitamist
- 3. Kiire tagasikerimine:** Kerib tagasi kaadreid meediumis, nt filmides
- 4. Paus:** Seab esitatava meedia pausile
- 5. KIIRMENÜÜ:** Kuvab pildi-, heli- ning süsteemisätete menüüd.
- 6. Suunanupud:** Kasutatakse menüüekraanide, sisu jms käsitlemiseks.
- 7. VÄLJU:** Sulgeb ja väljub näidatavast menüüst või naaseb eelmisele ekraanile
- 8. Värvilised nupud:** värviliste nuppude funktsioonide osas järgige ekraanijuhiseid
- 9. HELITUGEVUS +/-:** Tüstab või langetab helitugevust
- 10. Vaigista:** Lülitab ekraani heli täielikult välja
- 11. Numbrinupud:** Sisestab numbrit või tähte ekraanil olevasse tekstikasti.
- 12. JUHTMEVABA KUVAR:** Avab juhtmevaba ekraani ühendamise ekraani
- 13. KUVASUHE:** Muudab ekraani kuvasuhet
- 14. SISEND:** Vahetab sisendit ekraanil kuvamiseks
- 15. MENÜÜ:** Kuva põhimenüü
- 16. NAASE:** Tagasi eelmisele ekraanile

- 17. SISESTA:** Kinnitab kasutaja valikud
- 18. KUTSU TAGASI:** Kuvab informatsiooni ekraanimaterjalide kohta
- 19. Stopp:** peatab esitatava meedia
- 20. Kiire edasikerimine:** Kerib, näiteks filmide vaatamise korral, kaadrite kaupa edasi
- 21. USB-VAATUR:** avab meedialehitseja akna
- 22. PILT:** Liikumine erinevate pildirežiimide vahel

Patareide paigaldamine kaugjuhtimispulti

Eemaldage tagumine kate, et avada patareide hoidik. Paigaldage kaks AA patareid. Veenduge, et (+) ja (-) märgid oleks õigesti asetatud (järgige polaarsust). Ärge kasutage korraga uusi ja vanu patareid. Asendage patareid ainult sama või sarnast tüüpi patareidega. Pange kate tagasi.



Tehnilised andmed

Mudelinumber

98-tollise mudeli puhul	:	TH-98SQE1W TH-98CQE1W
86-tollise mudeli puhul	:	TH-86SQE1W/WA TH-86CQE1W
75-tollise mudeli puhul	:	TH-75SQE1W TH-75CQE1W
65-tollise mudeli puhul	:	TH-65SQE1W TH-65CQE1W
55-tollise mudeli puhul	:	TH-55SQE1W TH-55CQE1W
49-tollise mudeli puhul	:	TH-49SQE1W TH-49CQE1W
43-tollise mudeli puhul	:	TH-43SQE1W TH-43CQE1W

Voolutarve:

98-tollise mudeli puhul	:	TH-98SQE1W 703W (6,9-3,4A) TH-98CQE1W 650W (6,4-3,2A)
86-tollise mudeli puhul	:	TH-86SQE1W/WA 364W (3,6-1,8A) TH-86CQE1W 364W (3,6-1,8A)
75-tollise mudeli puhul	:	TH-75SQE1W 334W (3,3-1,7A) TH-75CQE1W 307W (3,0-1,5A)
65-tollise mudeli puhul	:	TH-65SQE1W 281W (2,8-1,4A) TH-65CQE1W 224W (2,3-1,1A)

55-tollise mudeli puhul	:	TH-55SQE1W 197W (1,9-0,9A) TH-55CQE1W 135W (1,3-0,7A)
49-tollise mudeli puhul	:	TH-49SQE1W 186W (1,8-0,9A) TH-49CQE1W 115W (1,1-0,6A)
43-tollise mudeli puhul	:	TH-43SQE1W 172W (1,7-0,8A) TH-43CQE1W 111W (1,1-0,6A)

Kõikide mudelite puhul

Väljalülitatud peatoitelüüti kaudu 0W
Ooterežiimis 0,5 W

Pikslite arv

8,294,400
(3840 (horisontaalselt) x 2160 (vertikaalselt))

Mõõtmed (L x K x S)

98-tollise mudeli puhul	:	98SQE1W: 2216x1271x99 (VESA mutri ülaosa: 91) (koos kaugjuhtimispldi anduriga: 1288mm) 87,25 tolli x 50,02 tolli x 3,87 tolli (VESA mutri ülaosa: 3,55 tolli) (koos kaugjuhtimispldi anduriga: 50,67 tolli) 98CQE1W: 2216x1271x91 (koos kaugjuhtimispldi anduriga: 1288mm) 87,25" x 50,02" x 3,55" (koos kaugjuhtimispldi anduriga: 50,67 tolli)
86-tollise mudeli puhul	:	86SQE1W/WA: 1929x1100x81 (VESA mutri ülaosa: 55)(koos kaugjuhtimispldi anduriga: 1116 mm) 75,91 tolli x 43,28 tolli x 3,16 tolli (VESA mutri ülaosa: 2,15 tolli) (koos kaugjuhtimispldi anduriga: 43,94 tolli) 86CQE1W: 1929x1100x80 (VESA mutri ülaosa: 55) (koos kaugjuhtimispldi anduriga: 1116 mm) 75,91 tolli x 43,28 tolli x 3,13 tolli (VESA mutri ülaosa: 2,15 tolli)

(koos kaugjuhtimispldi anduriga: 43,94 tolli)

75-tollise mudeli puhul

1684 tolli x 968 tolli x 100 tolli (VESA mutri ülaosa: 73 tolli)

(koos kaugjuhtimispldi anduriga: 984mm)

66,28 tolli x 38,09 tolli x 3,92 tolli (VESA mutri ülaosa: 2,89 tolli)

(koos kaugjuhtimispldi anduriga: 38,74 tolli)

65-tollise mudeli puhul

65SQE1W: 1460x842x96 / 57,46 tolli x 33,12 tolli x 3,77 tolli

(koos kaugjuhtimispldi anduriga: 859mm/ 33,82 tolli)

65CQE1W: 1460x842x80 / 57,46" x 33,12"x3,15"

(koos kaugjuhtimispldi anduriga: 859mm/ 33,82 tolli)

55-tollise mudeli puhul

55SQE1W: 1239x712x104 / 48,75 tolli x 28,02 tolli x 4,09 tolli

(koos kaugjuhtimispldi anduriga: 730mm/ 28,74 tolli)

55CQE1W: 1239x712x87 / 48,75 tolli x 28,02 tolli x 3,43 tolli

(koos kaugjuhtimispldi anduriga: 730mm/ 28,74 tolli)

49-tollise mudeli puhul

49SQE1W: 1102x635x105 / 43,37 tolli x 24,98 tolli x 4,11 tolli

(koos kaugjuhtimispldi anduriga: 652mm/ 25,67 tolli)

49CQE1W: 1102x635x85 / 43,37 tolli x 24,98 tolli x 3,35 tolli

(koos kaugjuhtimispldi anduriga: 652mm/ 25,67 tolli)

43-tollise mudeli puhul

43SQE1W: 966x558x106 / 38,01 tolli x 21,94 tolli x 4,17 tolli

(koos kaugjuhtimispldi anduriga: 576mm/ 22,68 tolli)

43CQE1W: 966x558x86 / 38,01 tolli x 21,94 tolli x 3,39 tolli

(koos kaugjuhtimispldi anduriga: 576mm/ 22,68 tolli)

Kaal:

98-tollise mudeli puhul

98SQE1W: Netokaal 99,8 kg / 220,1 naela

98CQE1W: Netokaal 99,4 kg / 219,2 naela

86-tollise mudeli puhul

86SQE1W/WA: 62,9 kg / 138,7 naela neto

86CQE1W: 61,7kg / 136,1 naela neto

75-tollise mudeli puhul

75SQE1W: 37,4 kg / 82,5 naela neto

75CQE1W: 36,8 kg / 81,2 naela neto

65-tollise mudeli puhul

65SQE1W: 25,8 kg / 56,9 naela neto

65CQE1W: 25,2 kg / 55,6 naela neto

55-tollise mudeli puhul

55SQE1W: 17,2 kg / 38,0 naela neto

55CQE1W: 16,2 kg / 35,8 naela neto

49-tollise mudeli puhul

49SQE1W: 13,0 kg / 28,7 naela neto

49CQE1W: 12,6 kg / 27,8 naela neto

43-tollise mudeli puhul

43SQE1W: 10,3 kg / 22,7 naela neto

43CQE1W: 9,9 kg / 21,9 naela neto

Toiteallikas

110 - 240 V ~ (vahelduvvool 110 – 240 V), 50/60 Hz

Töötingimused

Temperatuur

0 °C – 40 °C (32 °F – 104 °F)*1, 3

Selle seadme kasutamiseks sobiv keskkonnatemperatuur

- Kui kasutate seadet kõrgusel vähem kui 1 400 m (4 593 jalga) merepinnast: 0 °C kuni 40 °C (32 °F kuni 104 °F)
- Kui kasutate seadet suurel kõrgusel (1400 m (4593 jalga) ja kõrgemal, kuid alla 2800m (9186 jalga) merepinnast): 0 °C kuni 35 °C (32 °F kuni 95 °F)

Ärge paigaldage seadet kohta, kus see oleks 2800m (9186 jalga) ja kõrgemal merepinnast.

Niiskus

20% - 80% (ilma kondensatsioonita)

Tööaeg

Ööpäevaringselt (SQE1W/WA, 98CQE1W)
16 tundi ööpäevas (86/75/65/55/49/43CQE1W)

Heli

98-tollise mudeli puhul	86-tollise mudeli puhul	75-tollise mudeli puhul
-------------------------	-------------------------	-------------------------

24W [12W + 12W]) (10% THD)

65-tollise mudeli puhul	55-tollise mudeli puhul	49-tollise mudeli puhul	43-tollise mudeli puhul
-------------------------	-------------------------	-------------------------	-------------------------

16W [8W + 8W])(10% THD)

Ühendusklemmid

HDMI 2.0 1,2,3,4 sisend

A-tüüpi pistik x4 (toetab 4K-d)

Ühildub HDCP 2.2-ga

Helisignaal: Lineaarne PCM (proovivõtusagedus 48 KHz, 44,1 KHz, 32 KHz)

Arvutisisend (PC IN)

Mini D-Sub 15-tihvtiline (ühildub DDC2B-ga) x 1

RGB: 0.7Vp-p(75Ω)

HD/VD: TTL (kõrge näivtakistus)

USB

A-tüüpi USB-pistmik x 3, alalisvool 5 V / maks. 0,5 A

C-tüüpi USB-pistmik x 1, alalisvool 5V/maks.1,5A

Helisisend (Audio IN)

Pistik x 2 (V/P) 0,5 Vrms

Helisisend (Audio OUT)

Stereominipistik (M3) X1, 0,5 Vrms

Väljund; Muutuv (-∞~0dB)

(sisend 1kHz 0dB, koormus 10KΩ)

Järjestiksisend (Serial IN)

Väline juhtterminal

D-sub 9-tihvtiline x 1

ühildub RS232C-ga

LAN

Eesti - 22 -

RJ45 x 1

Võrguühenduse jaoks, ühildub PJLink-iga

Suhtlusviis: RJ45, 10BASE-

T/100BASE-TX

Infrapunasisend (IR IN)

Stereo-minipistik (M3)

SPDIF optiline väljundpesa

DisplayPort 1.2a IN (ainult SQE1W puhul)

DisplayPort-i terminal x 1

Ühildub HDCP 1.3-ga

Helisignaal: Lineaarne PCM (proovivõtusagedus:

48 KHz, 44,1 KHz, 32 KHz)

DisplayPort 1.2a OUT (ainult SQE1W puhul)

DisplayPort-i terminal x 1

Ühildub HDCP 1.3-ga

SLOT-i toiteallikas (ainult SQE1W puhul)

12 V x maks. 3,5 A

RJ12 port (hooldus1) Ainult hooldustehniku poolt kasutamiseks

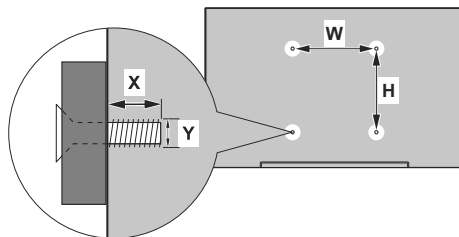
RJ12 port (hooldus 2) Ainult hooldustehniku poolt kasutamiseks

Märkus

- Kujundus ja spetsifikatsioonid võivad muutuda ilma teavituseeta. Näidatud mass ja mõõtmed on ligikaudsed.

Kuvari paigaldamine

VESA seinakinnituse mõõtmed

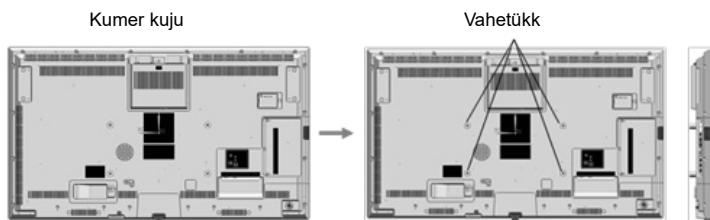


Toll	Aukude mustrisuurus (mm)		Kruvi suurus	
	LAIUS	KÕRGUS	max (mm)	Keere (Y)
98 tolli	800	400	12	M8
86 tolli	600	400	12	M8
75 tolli	600	400	10	M8
65 tolli	400	400	10	M6
55 tolli	400	200	13	M6
49 tolli	200	200	12	M6
43 tolli	200	200	9	M6

Ettevaatusabinõud seinakronsteini ja aluse kinnitamise

For 55SQE1,49SQE1,43SQE1

Tagakaanel olevate VESA aukude lähedal on kumer kuju. Seinakinnituse või aluse kinnitamisel paigutage vahele vahetükid.

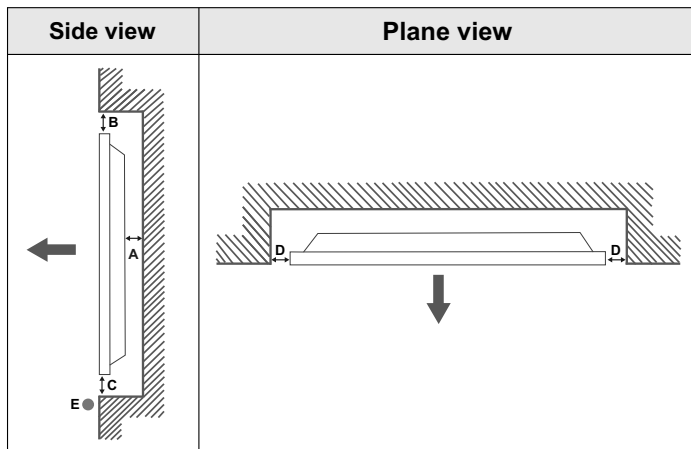


Märkus: Üksikasjalikud mõõtmed leiate CAD-joonistelt Panasonicu veebisaidilt.

Paigaldamine ebatasasele seinale

Selle seadme töö on tagatud kuni ümbritseva õhu temperatuurini 40°C (104°F). Seadme paigaldamisel korpusesse või šassiisse tuleb kindlasti tagada piisav ventilatsioon jahutusventilaatori või ventilatsiooniauguga, et ümbritsevat temperatuuri (korpuse või šassi sees), sealhulgas vedelkristallpaneeli esipinna temperatuuri, saaks hoida tasemel kuni 40°C (104°F).

Kui saate kontrollida ümbritseva õhu temperatuuri ainult väljaspool korpust või šassiid, pidage silmas järgmisi tingimusi



- A Miinimum 50 mm
- B Miinimum 70 mm
- C Miinimum 50 mm
- D Miinimum 50 mm
- E Ümbritseva temperatuuri vahemik: 0-35°C



Kui paigaldate toote ebatasasele seinale, jätke ventilatsiooni tagamiseks vähemalt juhendis toodud vahe toote ja seina vahele ja veenduge, et ümbritseb temperatuur jääks vahemikku 0°C-35°C.

Seade ei tohi kokku puutuda vedelikuga.

Me ei võta rikete ja tõrgete ilmumise eest mingit vastutust, kui toodet ei kasutata ning see ei ole paigaldatud vastavalt käesolevatele soovitusetele ja/või vastavalt kasutusjuhendile.

Ettevaatusabinõud vertikaalpaigutusel

Ekraani vertikaalse paigaldamise korral paigaldage see vastavalt alltoodud joonisele.

SQE1W/86SQE1WA/98CQE1W: Klemmiga ülespoole

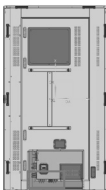
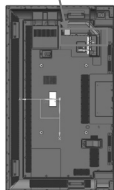
Ainult 86SQE1W jaoks: Klemmiga allapoole

(Märkus) Kui see on valesti paigaldatud, võib see katki minna või selle töös võib esineda tõrkeid.

SQE1W/86SQE1WA/98CQE1W

Ainult 86SQE1W jaoks

Terminalid



Terminalid

Märkus

Aluse või seinakronsteini paigaldamisel lugege hoolikalt läbi kaasasolev kasutusjuhend ja paigaldage see korralikult. Samuti kasutage alati ümbermineku tõkestamise lisaseadmeid.

Me ei vastuta toote kahjustuste jms eest, mis on põhjustatud aluse või seinakronsteini paigalduskeskkonna rikestest, isegi garantiiaja jooksul.

Tarkvaralitsents

See toode sisaldab järgmist tarkvara:

- (1) Panasonic Connect Co., Ltd.'i poolt või jaoks välja töötatud tarkvara,
- (2) kolmanda osapoole omanduses olev ja Panasonic Connect Co., Ltd.'le litsentsitud tarkvara,
- (3) tarkvara, mis on litsentsitud litsentsi GNU General Public License'i, versioon 2.0 alusel (GPL V2.0),
- (4) tarkvara, mis on litsentsitud litsentsi GNU LESSER General Public License'i, versioon 2.1 alusel (LGPL V2.1),/
- (5) muu avatud lähtekoodiga tarkvara, mis ei kuulu GPL V2.0 ja/või LGPL V2.1 alusel litsentsitud tarkvara alla.

Kategooriasse 3–5 liigitavat tarkvara levitatakse lootuses, et see on kasulik, kuid ILMA MINGISUGUSE GARANTIITA, ilma isegi kaudse garantiita, et see VASTAB KAUBANDUSLIKELE NÕUETELE või SOBIB KINDLA EESMÄRGI JAOKS. Üksikasju vaata litsentsitingimustest, järgides selle toote menüüs [Sätted] määratud toimingut ja valides [Tarkvaralitsentsid].

Vähemalt kolm (3) aastat pärast selle toote tarnimist annab Panasonic Connect Co., Ltd. kolmandale osapoolele, kes alltoodud kontaktandmeid kasutades meiega ühendust võtab, tasu eest, mis ei ületa meie lähtekoodi füüsilise jagamistoimingu kulusid,

täieliku masinloetava koopia vastavast lähtekoodist, mis kuulub litsentside GPL V2.0, LGPL V2.1 või muude vastava kohustusega litsentside ja autoriõiguse teatiste alla.

Kontaktandmed:

oss-cd-request@gg.jp.panasonic.com

Teatis AVC / VC-1 / MPEG-4 kohta

See toode on litsentseeritud AVC Patent Portfolio License, VC-1 Patent Portfolio License ja MPEG-4 Visual Patent Portfolio License litsentsi alusel isiklikuks kasutamiseks või muuks otstarbeks, mille eest ei saada tasu (i) video kodeerimise eest vastavalt AVC-standardile, VC-1-standardile ega standardile MPEG-4 Visual ("AVC / VC-1 / MPEG-4 Video") ja/või (ii) AVC / VC-1 / MPEG-4-video dekodeerimise eest, mille tarbija kodeeris isikliku tegevuse käigus ja/või sai videoteenusena pakkujalt, kes on litsentsitud AVC / VC-1/MPEG-4-videote edastamiseks. Litsentsi ei tagata ega anta kaudselt muul otstarbel kasutamiseks. Lisateavet võib saada ettevõttelt MPEG LA, LLC. Vaata <http://www.mpegla.com>.

Litsentsi Teave

HDMI ja High-Definition Multimedia Interface ja HDMI Logo on HDMI Licensing LLC kaubamärgid või registreeritud tootemärgid USAs ja teistes riikides.



Valmistatud Dolby Laboratories litsentsiga. Dolby, Dolby Audio ja topelt-D sümbol on Dolby Laboratories kaubamärgid.



See toode on kaitstud kindlate ettevõtte Microsoft Corporation intellektuaalse omandi õigustega. Sellise tehnoloogia kasutamine või levitamine väljaspool seda toodet on ilma ettevõtte Microsoft või Microsofti volitatud tütar ettevõtte litsentsita keelatud.

Vanade seadmete ja patareide jäätmekäitlus
Ainult Euroopa Liidule ja ringlussevõtu süsteemidega riikidele



Toodetel, pakendil ja/või kaasasolevatel dokumentidel olevad sümbolid tähendavad, et elektri- ja elektroonikatooted ja patareisid ei tohi visata tavaliste olmejäätmete hulka. Vanade toodete ja kasutatud patareide nõuetekohaseks töötlemiseks, taastamiseks ja ringlusse võtmiseks viige need ettenähtud kogumiskohtadesse vastavalt riiklikele õigusaktidele. Nende toodete ja patareide korrektse kõrvaldamisega aitate säästa hinnalisi ressursse ning vältida võimalikke kahjulikke mõjusid inimeste tervisele ja keskkonnale. Täpsema teabe saamiseks kogumise ja ringlussevõtu kohta pöörduge kohaliku omavalitsuse poole. Vastavalt riiklikele õigusaktidele võib selliste jäätmete ebakorrektse käitlemisega kaasneda trahv.



Märkus patarei sümboli kohta (sümbol põhjal)

Seda sümbolit võib kasutada kombinatsioonis keemilise sümboliga. Sellisel juhul vastab see asjaomase kemikaali kasutamist reguleeriva direktiivi nõuetele.

Teave utiliseerimise kohta teistes riikides väljaspool Euroopa Liitu

Need sümbolid on kehtivad ainult Euroopa Liidus.

Kui soovite antud tooted ära visata, võtke ühendust kohaliku omavalitsusega ja küsige infot korrektse jäätmekäitluse kohta.

Kliendi ostutõend

Selle toote mudeli ja seerianumbri leiате selle tagapaneelilt. Peaksite selle seerianumbri märkima allpool olevasse laht-risse ja säilitama selle raamatut koos ostutšekiga oma ostu alalise ostutõendina varguse või kaotuse korral tuvastamise ja garantiiteenuse eesmärgil.

Mudeli number

Seerianumber

Volitatud esindaja ELis:

Panasonic Connect Europe GmbH
Panasonic Testing Centre
Winsbergring 15, 22525 Hamburg, Saksamaa

Panasonic Connect Co., Ltd.

4-1-62 Minoshima, Hakata-ku, Fukuoka 812-8531, Jaapan

Veebisait: <https://panasonic.net/cns/prodisplays/>

© Panasonic Connect Co., Ltd. 2022

Eesti