

Használati utasítások

Alapvető útmutató

UHD LCD Képernyő

Üzleti célokra

Magyar

Modellszám

TH-98SQE1W - TH-98CQE1W
TH-86SQE1W/WA - TH-98CQE1W
TH-75SQE1W - TH-75CQE1W
TH-65SQE1W - TH-65CQE1W
TH-55SQE1W - TH-55CQE1W
TH-49SQE1W - TH-49CQE1W
TH-43SQE1W - TH-43CQE1W

98-hüvelykes modell

86-hüvelykes modell

75-hüvelykes modell

65-hüvelykes modell

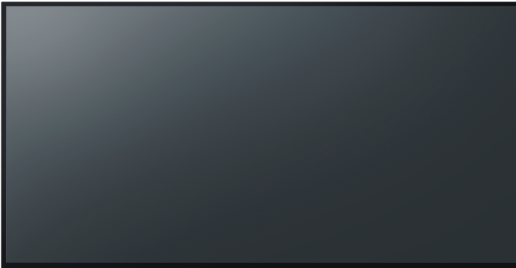
55-hüvelykes modell

49-hüvelykes modell

43-hüvelykes modell

Tartalomjegyzék

Fontos biztonsági utasítások.....	1
Biztonsági óvintézkedések.....	4
Fontos biztonsági tudnivalók.....	4
ELEMEK - BIZTONSÁGI	
IRÁNYMUTATÁS.....	5
A vezeték nélküli LAN-ról.....	6
Ártalmatlanítás.....	6
Jelzések a terméken.....	6
Mellékelt tartozékok.....	7
Általános nézet.....	8
A Képernyő vezérlőgombjai.....	9
Az infravörös vevő csatlakoztatása.....	10
A Képernyő be- és kikapcsolása.....	10
Szállítás.....	11
Az infravörös érzékelő rögzítése.....	12
A Wi-Fi hardverkulcs csatlakoztatása.....	14
A Funkció SLOT csatlakoztatása.....	15
Óvintézkedések mozgatáskor.....	16
TÁPKÁBELLEL KAPCSOLATOS	
FIGYELMEZTETÉSEK.....	17
Távírányító.....	19
Műszaki jellemzők.....	20
A Képernyő felszerelése.....	23
VESA rögzítőkonzol méretek.....	23
Figyelmeztetések a fali tartó és az állvány rögzítéséhez.....	23
Telepítés süllyesztett falra.....	24
Figyelmeztetések a portré beállításához.....	25
Szoftverlicenc.....	26
Licencvel kapcsolatos tájékoztatás.....	27
Ügyfélszolgálat.....	28



Használat előtt olvassa el

A termékkel kapcsolatban további információkért olvassa el a „Kezelési útmutató – funkciók ismertetése” dokumentumot. A „Kezelési útmutató – funkciók ismertetése” dokumentum letöltéséhez, látogasson el a Panasonic weboldalára (<https://panasonic.net/cns/prodisplays/>).

• Az Ön nyelvén kizárólag a „Kezelési útmutató – Alapvető útmutató” cíűdokumentumot (a jelen dokumentumot) biztosítjuk. További részletekért látogasson el a „Kezelési útmutató – Funkcionális kézikönyv” többnyelvűváltozatára

- Olvassa el ezeket az utasításokat a készülék használata előtt, és őrizze meg a későbbiekre.
- A kezelési útmutatóban található illusztrációk és képernyőképek csak tájékoztató jellegűek, és eltérhetnek a tényleges elemektől.
- A kezelési útmutatóban látható részletes illusztrációk első sorban a 75 hüvelykes modellen alapulnak.

4K

PROFESSIONAL

*Tényleges felbontás:
3840 × 2160p

HDMI™

HEVC Advance™
Covered by Patents at patentlist.hevcadvance.com

DPQP1376ZD/X1



	WARNING RISK OF ELECTRIC SHOCK DO NOT OPEN	
---	---	--

Figyelem: az áramütés veszélyének elkerülése, érdekében ne távolítsa el a fedelet vagy a hátlapot. A készülék belsejében nem található a felhasználó által javítható alkatrészek. A javítást végeztesse szakemberrel.

Használat előtt olvassa el teljes mértékben és figyelmesen ezeket az utasításokat, és őrizze meg őket későbbi felhasználásra



A háromszögben lévő nyílfejú villám célja a felhasználó tájékoztatása arról, hogy a termék belsejében lévő alkatrészek az emberek számára áramütés veszélyét jelenthetik.



A háromszögben látható felkiáltójel arra figyelmezteti a felhasználót a készülékhez mellékelt dokumentáció fontos üzemeltetési és karbantartási (szerviz) utasításokat tartalmaz.

SLOT HASZNÁLAT FIGYELMEZTETÉS: Ne csatlakoztassa a SLOT egységet, amíg a Képernyő be van kapcsolva. Kapcsolja be a SLOT egységet a távirányítóval vagy a Képernyő gombjaival, ne kapcsolja be a készülék saját gombjaival.

FIGYELEM: A készüléket nem használhatják fizikai, érzékelési vagy értelmi képesség nélküli személyek (a gyerekeket is beleértve), vagy akiknek nincs meg a tapasztalatuk és tudásuk ehhez; kivéve, ha a biztonságukért felelős személy a használatra megtanítja, vagy a használat közben felügyeli őket.

Fontosabb biztonsági utasítások

• A termék kizárólag benti használatra készült.

A termék használatának környezeti hőmérséklete

• Ha az egységet 1 400 m (4 593 láb) tengerszint feletti magasság alatt használja: 0°C és 40°C (32°F és 104°F között)

• Ha az egységet nagy magasságban (1400 m (4593 láb) tengerszint feletti magasság felett és 2800 m (9186 láb) tengerszint feletti magasság alatt) használja: 0 °C-tól 35 °C-ig (32 °F-tól 95 °F)-ig

Ne telepítse az egységet 2800 m (9186 láb) vagy magasabb tengerszint feletti magasságba.

• Ennek elmulasztása lerövidítheti a belső alkatrészek élettartamát és meghibásodásokat okozhat.

• Kérjük, őrizze meg ezt a kézikönyvet további felhasználás céljából.

• A tisztítás megkezdése előtt húzza ki a termék csatlakozóját a hálózatból. Ne tisztítsa a terméket, ha be van kapcsolva.. Ne használjon folyékony vagy aeroszolos tisztítót. A tisztításhoz használjon nedves ruhát. Ha ez nem segít, kérjük, használjon LCD Képernyő tisztítót. Ne tegye a tisztítószert közvetlenül a termékre.

• A meghibásodás elkerülése érdekében ne használjon nem ajánlott tartozékokat.

• Kérjük, ne helyezze a terméket mosdók, mosogatók, edények, medencék stb. közelébe.

• Tűz vagy áramütés által okozott károk megelőzése érdekében ne tegye ki a terméket csöpögő és fröccsenő folyadékoknak és ne helyezzen folyadékkal töltött tárgyat, például vázát, csészéket stb. a termékre vagy a termék fölé (pl. a készülék felett lévő polcokra).

• Kérjük, szellőzés céljából hagyjon legalább 5 cm szabad teret a termék és a falak vagy egyéb bútorok között.

• Ezt a terméket csak a típus tábláján megadott áramforrásról indíthatja el. További információkért forduljon a kereskedőjéhez.

• Biztonsági elővigyázatossággént három vezetékes földelő csatlakozót kap a termékhez. Biztonsági elővigyázatossággént kérjük, ne módosítsa a földelő dugót. A termékhez mindig földelt csatlakozóaljzatot használjon.

• Kérjük, helyezze a csatlakozót az aljzatba a készülék szükséges áramellátásának biztosításához.

• Kérjük, helyezze a terméket olyan helyzetbe, hogy az elektromos kábeleket ne érintsék a termékkel végzett műveletek.

• Kövesse a termék feltüntetett összes figyelmeztetést és utasítást.

• A kapcsolódó funkciók működtetéséhez kövesse a képernyőn megjelenő utasításokat.

• A tűz vagy áramütés kockázatának elkerülése érdekében ne terhelje túl a dugaszokat és a hosszabbítókat. Kérjük, sajátkezűleg ne nyissa ki a Képernyő fedelét. Ha az előírt szükséges szerviz tevékenységet nem hivatalos szerviz végzi, veszélyes feszültség- és egyéb kockázatok léphetnek fel.

- Ha a terméket hosszabb ideig nem használja, húzza ki a tápkábelt a hálózatról.
- Helyezze a terméket jól szellőztetett helyre, és védje az erős fénytől, a túlmelegedéstől és a nedvességtől.
- A terméket tárolja 0 °C és 40 °C közötti hőmérsékleten. Ellenkező esetben a készülék tartósan károsodhat.
- Csatlakoztassa a készüléket földelt aljzathoz. Mindig a termékhez mellékelt földelt tápkábelt használja. A gyártó nem vállal felelősséget semmilyen kárért, melyet nem földelt dugóhasználat okozott.
- Állandóan csatlakoztatott berendezések esetén az épületszerkezetek vezetőkeibe könnyen hozzáférhető leválasztó eszközt kell beépíteni.
- Dugással rendelkező berendezések esetében az aljzatnak a berendezés közelében kell elhelyezkednie, és könnyen hozzáférhetőnek kell lennie.
- Ne érintse hosszabb ideig a termék forró részeit. Ez alacsony hőmérsékletű égési sérüléseket okozhat.
- A termékben használt LCD burkolat üvegből készült. Ezért az eltörhet, ha a terméket leejtik, vagy erőhatásnak teszik ki. Ha az LCD panel eltört, vigyázzon, ne sérüljön meg a törött üvegdaraboktól.
- A Képernyő használata nem járhat olyan halálos kockázatokkal vagy veszélyekkel, amelyek közvetlenül halálhoz, személyi sérülésekhez, súlyos fizikai károkhoz vagy egyéb veszteségekhez vezethetnek, ideértve a nukleáris létesítmények nukleáris reakciójának vezérlését, az életet támogató orvosi rendszereket és a fegyverrendszerekben található rakétaindítás vezérlését.
- Ne tegye ki a terméket közvetlen napsugárzásnak, és ne helyezze nyílt lángot, pl. gyertyákat a termék tetejére vagy közelébe.
- Ne tegyen semmilyen hőforrást, pl. elektromos fűtőtesteket, radiátorokat stb. a termék közelébe.
- Az esetleges áramütés elkerülése érdekében szélsőséges időben (vihar, villámlás) válassza le a terméket az elektromos hálózatról.
- Ne érintse meg a kezelési útmutatóban leirtaktól eltérő kezelőszerveket. Az utasításokban le nem írt kezelőszervek nem megfelelő beállítása károsodást okozhat, ami gyakran képzett szakemberek kiterjedt beállítási munkáját igényli.
- Ne rázza a terméket. Ügyeljen arra, hogy a helyén kiegyensúlyozottan álljon.
- Ne dobjon rá vagy ejtsen le semmilyen tárgyat a termékre.
- Ne érintse éles tárgyakkal a termékek képernyőjét vagy bármilyen más felületét.
- Ne tárolja a terméket nedves környezetben.
- Ne tárolja a terméket rendkívül hideg környezetben.
- Ne tárolja a terméket rendkívül forró környezetben.
- Ne helyezze a terméket a padlóra vagy lejtős felületre.
- Véletlen lenyelés esetén a kis alkatrészek fulladásveszélyt okozhatnak. A kis alkatrészeket tartsa távol a kisgyermektől. Dobja el a szükségtelen apró alkatrészeket és egyéb tárgyakat, beleértve a csomagolóanyagokat és a műanyag zacskókat/takarókat, a kisgyermekek játszásának, és ezáltal fulladásveszély okozásának elkerülése érdekében.
- Csak a gyártó által megadott kiegészítőket / tartozékokat használja.
- A Képernyő a vezeték nélküli LAN szolgáltatása kizárólag épületek belsejében használható.
- A Képernyő mozgatása előtt mindenképpen húzza ki az összes kábelt és vegye le a borulásgátló tartozékot.
- Ha a Képernyőt mozgatja, miközben néhány kábel még mindig csatlakoztatva van, a kábelek megsérülhetnek, és tüzet vagy áramütést okozhatnak. Rendszeresen tisztítsa meg a tápkábelt, nehogy poros legyen. Ha a csatlakozódugón por gyűlik össze, a keletkező nedvesség rövidzárlatot okozhat, ami áramütést vagy tüzet okozhat. Húzza ki a hálózati csatlakozódugót a fali aljzatról, és törölje le a száraz ruhával.

A termék szellőztető furatai

A szellőzőnyílásokat úgy tervezték, hogy biztosítsák a termék folyamatos működését és megakadályozzák a túlmelegedést. Ne zárja le ezeket a nyílásokat. Ugyanezen okból kérjük, ne helyezze terméket ágyra, kanapéra, szőnyegre és hasonló felületekre.

Soha ne helyezzen tárgyakat a termékbe a szellőzőnyílásokon vagy egyéb nyílásokon keresztül. A termékben nagyfeszültségű elektromos áram folyik, és bármilyen tárgy beszúrása a termék szellőzőnyílásaiba vagy egyéb nyílásaiba áramütést, a belső részek rövidzárlatát és/vagy tüzet okozhat. Ugyanezen okból ne öntsön vizet vagy folyadékot a termékre.

Javítás

Ne saját magát maga a terméket, kivéve a gyártó műszaki osztálya által kiadott dokumentumban előírt alapvető tevékenységeket. Ellenkező esetben megsérülhet a garancia felfüggeszthető, és a saját egészségét vagy a termék épségét kockáztatja. Szükség esetén forduljon a hivatalos szervizéhez.

- Ha a kábel elhasználódott vagy megsérült.
- Ha a termék leesett, vagy a burkolat megsérült.
- Ha a termék teljesítménye megváltozik, vagy a készüléket javítani kell.
- Amikor folyadék ömlött a termékre, vagy ha tárgyak hullottak a termékbe.

- Ha a terméket eső vagy víz érte.
- Ha a termék nem megfelelően, nem a kezelési útmutatóban leírtak szerint működik.

Cserealkatrészek

Ha a terméknek pótalkatrészekre van szüksége, győződjön meg arról, hogy a javítást végző személy a gyártó által megadott, vagy az eredeti alkatrészekkel megegyező jellemzőkkel és teljesítménnyel rendelkező alkatrészeket használ. A nem rendeltetészerű alkatrészek használata tüzet, áramütést és/vagy más veszélyt okozhat.

Biztonsági ellenőrzések

A szerviz vagy a javítási munkák befejezése után kérje a szerviztechnikust, hogy végezzen biztonsági ellenőrzéseket a termék megfelelő működési állapotáról való megbizonyosodás érdekében.

Tápkábel

- A tápkábel arra szolgál, hogy lekösse a képernyőt a hálózatról, ezért mindig tökéletesen kell működni. Ha a termék nincs lecsatlakoztatva az elektromos hálózatról, akkor a berendezés készenléti vagy kikapcsolt állapotban is feszültség alatt van.
- Csak a Képernyőhöz mellékelt tápkábelt használja.
- Ügyeljen arra, hogy minden rendeltetési hely saját tápkábelét használja. A hibás kód használata áramütést vagy tüzet okozhat.
- Ne károsítsa a tápkábelt, ne tegyen rá nehéz tárgyakat, ne feszítse meg, ne hajlítsa meg, és ne lépjen rá. Ne csatlakoztasson hosszabbítót sem. A vezeték sérülése tüzet vagy áramütést okozhat.
- A készülék áramtalanításakor mindig közvetlenül a csatlakozó fejet húzza ki. Ne a kábelt ragadj meg, amikor kihúzza a készüléket a konnektorból.
- Ne használja a tápkábelt hálózati csatlakozóval. Hosszabbító kábel hozzáadása a túlmelegedés következtében tűzhöz vezethet.
- Ne távolítsa el vagy helyezze be a csatlakozó dugót nedves kézzel. Esetlegesen áramütést okozhat.
- Ha hosszabb ideig nem használja, húzza ki a tápkábelt.
- Ha az megszakadt vagy hibásan működik, ne próbálja megjavítani a tápkábelt. A meghibásodás esetén ki kell cserélni, amit csak a megfelelő szakember végezhet el.

Különös intézkedések a gyermekek biztonsága érdekében

- Ez a berendezés nem alkalmas olyan helyeken történő használatra, ahol valószínűleg gyermekek tartózkodnak.
- Ne engedje, hogy a gyerekek felmásszanak a Képernyőre vagy játszanak vele.

- Ne helyezze a Képernyőt olyan bútorok fölé, amelyek könnyen lépcsőként használhatók.
- Ne feledje, hogy a gyerekek izgatottak lehetnek egy program nézése közben, különösen az „életnagyságúnál nagyobb” Képernyők esetében. Gondoskodni kell arról, hogy a Képernyőt olyan helyen helyezték el vagy állítsák fel, ahol azt nem lehet lelökni, lerántani vagy leütni.
- Ügyeljen arra, hogy az összes vezetékét és kábelt a Képernyőhöz vezesse, nehogy a kíváncsi gyermekek meghúzzák vagy lerántásák őket.

Csatlakozások



A kábelek csatlakoztatása / leválasztása előtt feltétlenül kapcsolja ki a főkapcsolót és húzza ki a dugaszt a konnektorból. Olvassa el a csatlakoztatandó berendezés kézikönyvét is.

Vigyázzon, hogy a kábelek csatlakoztatásakor ne keverje össze a bemeneti és a kimeneti csatlakozót. A bemeneti és kimeneti csatlakozókhoz csatlakoztatott kábelek véletlenszerű megfordítása meghibásodást és egyéb problémákat okozhat.

FONTOS INFORMÁCIÓK: Stabilitás veszély

Pozicionálás

Ha a Képernyő instabil vagy ferde helyzetben van, potenciálisan veszélyes lehet a Képernyő leesésének lehetősége miatt. Sok sérülést, különösen gyermekek esetében, meg lehetne előzni olyan óvintézkedésekkel mint:

- Csak olyan bútor alkalmazása, amelyen a Képernyő biztonságosan elhelyezhető.
- Meg kell bizonyosodni arról, hogy a Képernyő nem nyúlik túl a felállításra szolgáló bútoron.
- A Képernyőt nem szabad magas bútorra helyezni (például szekrény vagy könyvespolc), anélkül hogy mindkettőt, a bútort és a Képernyőt is megfelelően rögzítették volna.
- Ne helyezze a Képernyőt ruhára vagy más anyagra, amely a Képernyő és az alátámasztó bútorok között helyezkedik el.
- A gyártó által ajánlott vagy szállított rögzítőeszközök, például fali konzolok használata.
- A gyermekek felvilágosítása arról, hogy milyen veszélyekkel jár, ha felmásszanak a Képernyőre, hogy elérjék a tv-t, vagy annak vezérléseit. Ha a meglévő terméket át kell helyezni, ugyanezek az utasítások vonatkoznak rá.

Szállítás és kiszállítás

- Készüléket tartsa az eredeti csomagolásban, hogy a szállítás során az alkatrészeit megvédje a sérülésektől.
- A termékét a szállítás során tartsa normál helyzetben.

- A szállítás során a készüléket ne ejtse le védje a külső hatásoktól.
- A vevőhöz történő kiszállítást követően a szállítás során keletkezett sérülésekre és meghibásodásokra a szavatossági fedezet nem vonatkozik.
- A termék szállítását, telepítését, javítását és szervizelését képzett műszaki szerviz személyzetnek kell elvégeznie.

Rendeltetésszerű használat

- Ezt a terméket nyilvános helyeken, például iskolákban, irodákban, színházakban, istentiszteleti helyeken használják.
- A termék csak kereskedelmi hálózati aljzatok csatlakoztatására alkalmas. Ne csatlakoztassa a termék ipari aljzatát.

FIGYELEM:

- Állandóan csatlakoztatott berendezések esetén az épületszerkezetek vezetékeibe könnyen hozzáférhető leválasztó eszközt kell beépíteni.
- Dugasszal rendelkező berendezések esetében az aljzatnak a berendezés közelében kell elhelyezkednie, és könnyen hozzáférhetőnek kell lennie.

Biztonsági útmutató

Előre látható nem megfelelő és helytelen használat

- Járművekben, hajókban vagy repülőgépekben vagy 2000 m tengerszint feletti magasságban történő használatra, kültéri használatra vagy általában a felhasználói kézikönyvben felsoroltaktól eltérő használat esetében további követelményekre lehet szükség.

Fontos biztonsági tudnivalók



CAUTION



Előfordulhat képmegmaradás. Ha hosszabb ideig állóképet jelenít meg, előfordulhat, hogy a kép a képernyőn marad. Ez azonban eltűnik, egy ideig megjelenik egy általános mozgókép.

A hőmérséklet vagy a páratartalom körülményeitől függően egyenetlen fényerő figyelhető meg. Ez nem hibás működés.

- Ez az egyenetlenség eltűnik az áram folyamatos alkalmazása közben. Ha nem, forduljon a forgalmazóhoz.

A képernyőn megjelenő piros, kék vagy zöld pontok folyadékkristályos panel-specifikus jelenségek. Ez nem hibás működés.

- Bár a folyadékkristályos kijelző nagy pontosságú technológiával készül, a képernyőn mindig világító vagy nem világító pontok jelenhetnek meg. Ez nem hibás működés.

hüvelyes modell Dot kihagyási aránya *

98 0,00011% vagy kevesebb

86 0,00007% vagy kevesebb

75,65,55,49,43 0,00004% vagy kevesebb

* Al pixel egységekben számítva a ISO09241-307+ szabvány szerint

FIGYELEM:

Ez a berendezés megfelel a CISPR32 A. osztályának. Lakókörnyezetben ez a berendezés rádió-zavarokat okozhat.

⚠ VIGYÁZAT

Ezt a készüléket olyan környezetben való használatra tervezték, amely viszonylag mentes az elektromágneses mezőktől.

Ha ezt a készüléket erős elektromágneses mezők közelében használja, vagy ahol az elektromos zaj átfedheti a bemeneti jeleket, a kép és a hang meginghat, vagy interferencia, például zaj jelenhet meg.

A készülék károsodásának elkerülése érdekében tartsa távol az erős elektromágneses mezők forrásaitól.

ELEMEK - BIZTONSÁGI IRÁNYMUTATÁS

Helyes használat esetén a háztartási elemek biztonságos és megbízható hordozható áramforrást jelentenek. Helytelen használat vagy szivárgás esetén problémák fordulhatnak elő, szélsőséges esetben tüzet vagy robbanást okozhatnak.

Íme néhány egyszerű útmutató az elemek biztonságos használatához, amelyek célja az ilyen problémák kiküszöbölése.

- Ügyeljen arra, hogy az elemeket megfelelően illessze be, ügyelve az elemeken és a készüléken található plusz és mínusz jelölésekre. A helytelen beszerelés szivárgást vagy szélsőséges esetekben tüzet vagy akár robbanást okozhat.
- Cserélje ki egyszerre a teljes elemkészletet, ügyelve arra, hogy ne keverje össze a régi és új elemeket, illetve a különféle típusú elemeket, mivel ez szivárgást vagy szélsőséges esetekben tüzet vagy akár robbanást okozhat.
- A fel nem használt elemeket tárolja a csomagolásukban, fémtárgyaktól távol mivel rövidzárlatot okozhatnak, ami szivárgást vagy szélsőséges esetben tüzet vagy akár robbanást eredményezhet.
- Távolítsa el az elhasznált elemeket a berendezésekből és az összes elemet azokból a berendezésekből, amelyekről tudja, hogy sokáig nem fogja használni. Ellenkező esetben az elemek szivároghatnak és károsodást okozhatnak.
- Az elemeket nem szabad túlzott hőhatásnak, pl. napfény, tűz vagy hasonló hőforrás hatásának kitenni!
- Az elemeket soha ne dobja tűzbe, veszélyes vagy gyúlékony anyagokba, mert robbanást okozhatnak. Kérjük, hasznosítsa újra az elhasznált elemeket; ne dobja őket a szokásos háztartási hulladékba.
- Soha ne próbálja újratölteni a szokásos elemeket sem töltővel, sem hőhatással. Szivároghatnak, tüzet okozhatnak vagy akár fel is robbanhatnak. Vannak speciális újratölthető akkumulátorok, amelyeket egyértelműen ilyennek jelölnek.
- Ha a gyermekek maguk cserélik-e az elemeket, ellenőrizze őket annak biztosítása érdekében, hogy betartsák ezeket az irányelveket.
- Az elemet ne nyelje le, vegyi égési sérülés veszélye áll fenn.
- Ez a termékhez mellékelt termék vagy kiegészítő tartalmazhat egy gomelemet. A gomelem lenyelése súlyos belső égési sérüléseket okozhat mindössze 2 óra alatt, és akár halálhoz is vezethet.

- Ne feledje, hogy a kis gomelemeket, melyeket például egyes hallókészülékekben, játékokban, játékokban és egyéb készülékekben használnak, a kisgyermekek könnyen lenyelik, és ez veszélyes lehet.
- Tartsa távol az új és használt elemeket a gyermekektől.
- Győződjön meg arról, hogy az elemtartó rekeszek rögzítve vannak. Ha az elemtartó rekesz nem záródik biztonságosan, ne használja a terméket, és tartsa távol a gyerekektől.
- Azonnal forduljon orvoshoz, ha úgy gondolja, hogy az elemeket lenyelték, vagy bármely testrész belsejébe kerültek.
- Ha szivárgott akkumulátorfolyadék kerül a bőrére vagy a ruházatára, azonnal és alaposan öblítse le. Ha a szemébe kerül, dörzsölés helyett jól mossa ki a szemét és azonnal forduljon orvoshoz. A szemébe vagy ruházatába kerülő kiszivárgott akkumulátorfolyadék bőrirritációt okozhat vagy károsíthatja a szemet.

FIGYELEM

A nem megfelelő típusú elemekkel történő csere robbanásveszélyt eredményezhet. A HASZNÁLT ELEMEKTŐL AZ ELŐÍRÁSOKNAK MEGFELELŐEN SZABADULJON MEG.

A készülék használatakor tegyen biztonsági intézkedéseket a következő események ellen.

- A személyes adatok kiszivárgása ezen az egységen keresztül
- A készülék rosszindulatú harmadik fél általi jogosulatlan használata
- A készülék rosszindulatú harmadik fél általi akadályozása vagy leállítása

Tegye meg a megfelelő biztonsági intézkedéseket.

- Állítson be egy jelszót a LAN vezérléshez és korlátozza a bejelentkezni tudó felhasználókat.
- Nehezítsen meg a jelszavát, amennyire csak lehetséges.
- Rendszeresen változtassa meg a jelszavát.
- A Panasonic Connect Co., Ltd. vagy leányvállalatai soha nem kéri közvetlenül a jelszavát. Ne adja ki a jelszavát, ha ilyen jellegű kéréseket kapna.
- A csatlakozó hálózatot biztosítsa tűzfalal, stb.
- A termék ártalmatlanításakor inicializálja az adatokat a megsemmisítés előtt.

A vezeték nélküli LAN-okról

- A vezeték nélküli LAN előnye, hogy az információk egy számítógép vagy más ilyen berendezés és egy hozzáférési pont között rádióhullámok használatával cserélhetők, amennyiben Ön a rádióadások hatótávolságán belül van.

Másrészt, mivel a rádióhullámok át tudnak haladni az akadályokon (például falakon), és mindenhol elérhetők egy adott tartományon belül, az alább felsorolt típusú problémák merülhetnek fel, ha a biztonsággal kapcsolatos beállításokat nem adják meg.

- Egy rosszindulatú harmadik fél szándékosan lehallgathatja és megjelenítheti az átadott adatokat, beleértve az e-mail tartalmát és a személyes adatokat, például az Ön azonosítóját, jelszavát és/ vagy hitelkártyaszámait.
- Rosszindulatú harmadik fél engedély nélkül hozzáférhet a személyes vagy vállalati hálózathoz, és a következő típusú magatartást tanúsíthatja.

Személyes és/vagy titkos információk lekérése (információszivárgás)

Hamis információk terjesztése egy adott személy megszemélyesítésével (spoofing)

Az elfogott kommunikáció felülírása és hamis adatok kiadása (tampering)

Káros szoftverek, például számítógépes vírus terjesztése és adat- és vagy rendszer összeomlása (rendszerösszeomlás)

- Mivel a legtöbb vezeték nélküli LAN-adapter vagy hozzáférési pont biztonsági funkciókkal rendelkezik ezeknek a problémáknak a kezelésére, a vezeték nélküli LAN-eszköz megfelelő biztonsági beállításainak megadásával csökkentheti ezeknek a problémáknak a előfordulását a termék használata során.
- Előfordulhat, hogy egyes vezeték nélküli LAN-eszközök a vásárlás után nem tartalmaznak biztonsági beállításokat. A biztonsági problémák előfordulásának csökkentése érdekében a vezeték nélküli LAN-eszközök használata előtt feltétlenül végezze el az összes biztonsággal kapcsolatos beállítást a hozzájuk mellékelte kezelési kézikönyv utasításainak megfelelően.

A vezeték nélküli LAN specifikációjától függően egy rosszindulatú harmadik fél speciális eszközökkel képes lehet megszakítani a biztonsági beállításokat.

Kérjük, vegye fel a kapcsolatot a Panasonic Connect Co., Ltd.-kal, ha segítségre van szüksége a biztonsági beállítások terén vagy más hasonló ügyekben.

Ha nem tudja egyedül végrehajtani a biztonsági beállításokat, akkor a vezeték nélküli LAN-on keresztül lépjen kapcsolatba a Panasonic ügyfélszolgálatával.

- A Panasonic Connect Co., Ltd. arra kéri az ügyfeleket, hogy alaposan értsék meg a termék biztonsági kockázat nélkül történő használatának kockázatát, és javasolja, hogy az ügyfél saját belátása és felelőssége alapján végezze el a biztonsági beállításokat.

Ártalmatlanítás

A termék ártalmatlanításakor kérdezze meg a helyi hatóságot vagy a forgalmazót a megsemmisítés helyes módjairól.

Jelzések a Terméken

A következő korlátozásokra, óvintézkedésekre és biztonsági utasításokra vonatkozó szimbólumok láthatók **a terméken**. A magyarázatokat csak akkor kell figyelembe venni, ha a terméken látható az annak megfelelő jelzés. Figyeljen ezekre az információkra biztonsági okokból.



Védő földelés: A jelzett terminál a tápkábelhez tartozó védő földelő vezeték csatlakoztatására szolgál.



Veszélyes aktív terminál: A jelzett terminál(ok) normál működési feltételek mellett veszélyesen aktív(ak).

A garancia nem vonatkozik azokra a kérdésekre, amelyek bármely szoftver, beleértve az operációs rendszert is, hibás beállításából adódnak.

A megvásárolt típustól függően a termék tényleges megjelenése eltérhet a kézikönyvben használt képektől.

*Az EMC-előírások betartásának biztosításához árnyékolta kábelekkel csatlakozzon a következő terminálokhoz:
HDMI bemenet, D-sub bemenet és RS-232C bemenet.*

Védjegyek

- A Microsoft, a Windows, az Internet Explorer és a Microsoft Edge a Microsoft Corporation bejegyzett védjegyei vagy védjegyei az Egyesült Államokban és/vagy más országokban.

- A Mac, a macOS és a Safari az Apple Inc. védjegye az Egyesült Államokban és más országokban.
- APJLink bejegyzett vagy függőben lévő védjegy Japánban, az Egyesült Államokban és más országokban és régiókban.
- A HDMI, High-Definition Multimedia Interface, valamint a HDMI embléma a HDMI Licensing Administrator, Inc. védjegyei vagy bejegyzett védjegyei az Amerikai Egyesült Államokban és más országokban.
- A JavaScript az Oracle Corporation, valamint leányvállalatának és társult vállalatainak bejegyzett védjegye vagy védjegye az Egyesült Államokban és/vagy más országokban.
- A Crestron Connected, a Crestron Connected logó, a Crestron Fusion, a Crestron RoomView és a RoomView a Crestron Electronics, Inc. védjegyei vagy bejegyzett védjegyei az Egyesült Államokban és/vagy más országokban.
- Az USB Type-C® és az USB-C® az USB Implementers Forum bejegyzett védjegyei.

Még akkor is, ha a cég vagy a termék védjegyeinél nincs külön megjegyzés, ezeket a védjegyeket teljes mértékben tiszteletben kell tartani.

Mellékelt tartozékok

- Távírányító x 1 DPVF3279ZA/X1
- Infravörös érzékelő x 1: DPVF3415ZA/X1
- Infravörös érzékelő tartó: DPVF3416ZA/X1
- Csavar (infravörös érzékelő tartóhoz)x2: DPVF3417ZA/X1
43/49/55/65/75 hüvelyk esetén
- Csavar (infravörös érzékelő tartóhoz)x3: DPVF3882ZA/X1 98 hüvelyk esetén
- Tápegység kódja:
DPVF3408ZA/X1 (USA)
DPVF3409ZA/X1 (Egyesült Királyság)
DPVF3410ZA/X1 (Euro)
DPVF3411ZA/X1 (Aus/NZ)
- Elemek x 2: AA/R6/LR6 típus
- Kábelfogó x 3: DPVF3412ZA/X1
- Wi-Fi hardverkulcs x 1 : DPVF3413ZA/X1
98,86 hüvelyk esetén
- Hosszabbító kábel (Wi-Fi kulcshoz) x 1: DPVF3414ZA/X1
98,86 hüvelyk esetén

- Távtartó x 4: DPVF3499ZA/X1
43,49,55SQE1W esetén
- Csavar távtartóhoz x 4: DPVF3500ZA/X1
43,49,55SQE1W esetén
- Lemez (infravörös érzékelő tartóhoz) x 1: DPVF3524ZA/X1
86 hüvelykeshoz
DPVF3672ZA/X1
98 hüvelykeshoz

Távírányító adó

Áramforrás

DC 3V (AA méretű elemek x 2)

Működési hatótáv

Kb. 7 m (22,9 láb)

(Ha közvetlenül a távírányító érzékelője előtt működtetik)

Tömeg

Kb. 111 g. (4 oz) beleértve az akkumulátorokat.

Méretetek (SzxMaxMé)

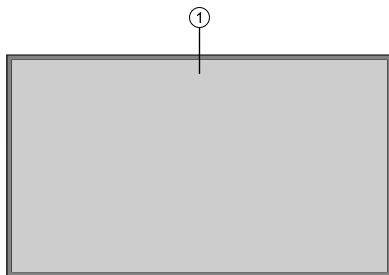
51mm x 27mm x 161mm /
2"x1.1"x6.4"

Figyelem

- A kis alkatrészeket megfelelő módon tárolja, és tartsa távol a kisgyermekektől.
- A tartozékok cikkszámát előzetes értesítés nélkül változhat. (A ténylegesen aktuális cikkszám eltérhet a fentiektől.)
- Ha elvesztette a tartozékokat, pótolja őket a kereskedőjétől. (Az ügyfélszolgálatnál elérhető)
- A tárgyak kivétele után megfelelően dobja ki a csomagolóanyagokat.

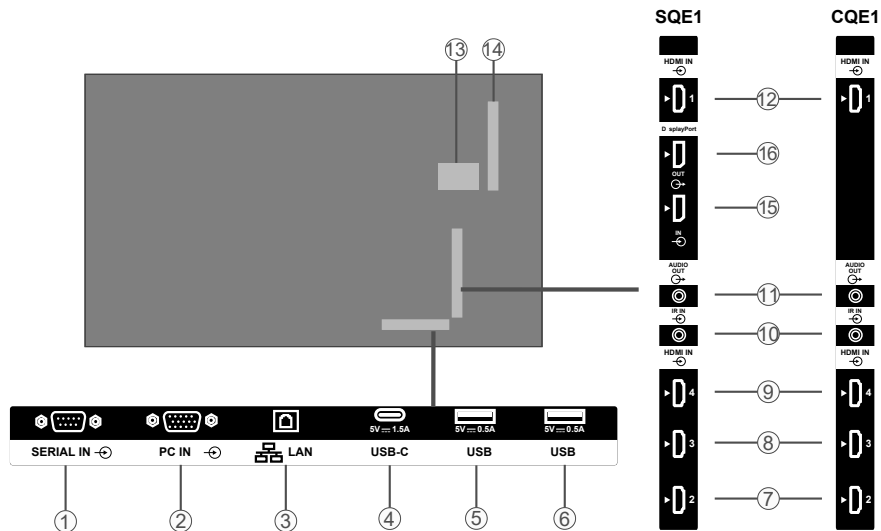
Általános nézet

Elülső oldal



1. LED panel

Hátoldal (1)



1. SOROS BEMEBET

2. PC BEMENET

3. LAN

4. USB-C

5. USB

6. USB

7. HDMI2 BEMENET

8. HDMI3 BEMENET

9. HDMI4 BEMENET

10. Infravörös BEMENET

11. HANG KIMENET

12. HDMI1 BEMENET

13. Belső USB rekesz

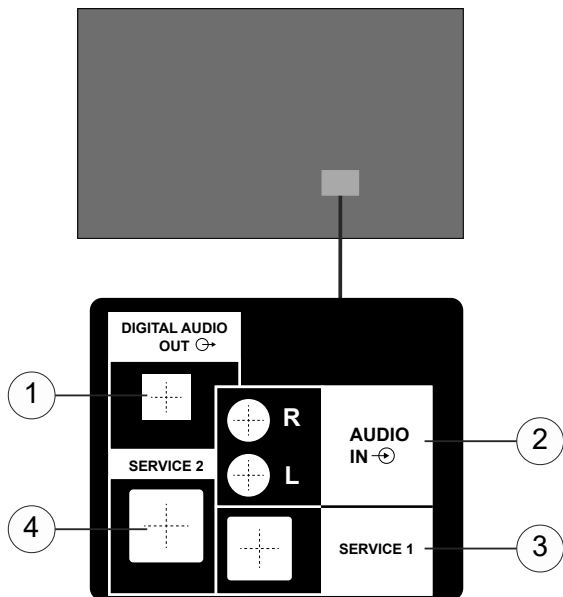
14. SLOT Csatlakozó (csak SQE1W esetén)

Megjegyzés:

A kompatibilis funkciótáblával kapcsolatban keresse fel a kereskedőt, ahol a terméket vásárolta.

15. DisplayPort BEMENET (csak SQE1W esetén)

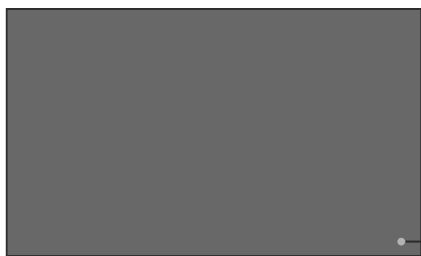
16. DisplayPort KIMENET (csak SQE1W esetén)



1. DIGITÁLIS HANGKIMENET
2. AUDIÓ BEMENET
3. RJ12 (Karbantartás 1)
4. RJ12 (Karbantartás 2)

Megjegyzés: Ne használja kivéve az RJ12 szervizszemélyzetet.

A Képernyő vezérlőgombjai



(Hátulnézet)

A Képernyő bekapcsolása: Nyomja le a botkormány közepét és tartsa lenyomva néhány másodpercig, a Képernyő bekapcsol.

A Képernyő kikapcsolása: Nyomja le a botkormány közepét és tartsa lenyomva néhány másodpercig, a Képernyő készenléti módra vált.

A forrás váltása: Nyomja le a botkormány közepét és a képernyőn megjelenik a forráslista. Görgessen az elérhető források között a botkormány felfelé vagy lefelé nyomásával. A forrás kiválasztása után nyomja meg a "+"-t a botkormányon.

A hangerő megváltoztatása: Növelje a hangerőt a botkormány "+" nyomásával. Csökkentse a hangerőt a botkormány "-"

nyomásával.

Megjegyzés: A főmenü OSD nem jeleníthető meg a botkormánnyal.

Az infravörös vevő csatlakoztatása

Mielőtt csatlakoztatná a Képernyőt az elektromos hálózatra, csatlakoztassa a mellékelt infravörös vevőt a Képernyő infravörös bemenetéhez. Helyezze az infravörös vevőt a saját távirányítója elé. Egyszerűen működtesse a távirányítót, miközben az infravörös vevőre mutat, és ez továbbítja a vezérlőjelet a Képernyőjéhez.

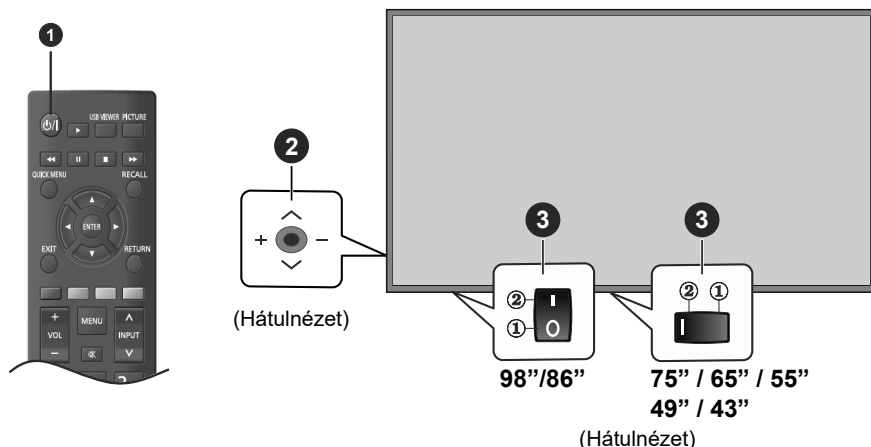
Megjegyzés: Használat közben ne tegye ki a képernyőt közvetlen napfénynek vagy erős fényforrásnak.

Ellenkező esetben a távirányító nem működik, vagy meghibásodás léphet fel, mivel a Képernyő infravörös vevője infravörös sugarakat használ.

A Képernyő be- és kikapcsolása

Miután csatlakoztatta a Képernyőt az elektromos hálózathoz, állítsa a főkapcsolót „1” állásba. Ezután a Képernyő készenléti üzemmódba kapcsol. Nyomja meg a távirányító **Készenlét** gombját, vagy nyomja meg a joystick közepét a Képernyő bal hátsó oldalán, és tartsa lenyomva néhány másodpercig a készenléti állapotból való bekapcsoláshoz.

Nyomja be a joystick közepét és tartsa lenyomva néhány másodpercig, vagy nyomja meg a távirányító Standby gombját a Képernyő készenléti üzemmódba kapcsolásához. A Képernyő kikapcsolásához állítsa a Be/Ki kapcsolót „2” állásba.



- ❶ Készenlét gomb
- ❷ Joystick (Botkormány)
- ❸ Be/Ki kapcsoló (*)

(*) A Be/Ki kapcsolók helyzete típusonként eltérhet.

LED állapota	A Képernyő állapota
A tápellátás LED zölden világít	Bekapcsolás
A tápellátás LED pirosan világít	Kikapcsolás (Készenléti mód)
Tápellátás LED piros és zöld (lassú)	Indítás
Tápellátás LED piros és zöld (gyors)	Szoftverfrissítés

Szállítás

Az Első telepítéskor a nyelv kiválasztása ablak jelenik meg. Válassza ki a nyelvet és nyomja meg az **ENTER** gombot.

A következő képernyőn állítsa be az ország preferenciáját, és a folytatáshoz nyomja meg az **ENTER** gombot.

Ekkor a rendszer megkéri, hogy állítsa be és erősítse meg a PIN-kódot. Egyes országopcióknál a PIN-kód nem állítható **0000**-ra, ebben az esetben meg kell adnia egy másik négyjegyű számkombinációt. Amennyiben a rendszer kéri ezt PIN kódot a menük későbbi használatához, akkor meg kell adnia.

A felhasználónév és jelszó beállítása menü jelenik meg ezután.

Nyomja meg a jelszavakkal kapcsolatos szabályokat a tartalma ellenőrzéséhez és adja meg az egyes beállításokat

Majd megjelenik a **Signage Settings** menü. Ebben a menüben konfigurálhatóka **Beállítás azonosító**, az **OSD tájolása**, az **Automatikus szoftverfrissítés** beállításai. **A modell neve**, a **sorozatszám** és a **szoftver verzió** opciók csak tájékoztató jellegűek. Ezek szűrke színűek lesznek és nem választhatók ki. A Képernyő modellinformációt egy csatlakoztatott USB-eszközre mentheti a **Modellinformáció mentése** opcióval. Az adatbázisfájlokat a csatlakoztatott USB-eszköztől a Képernyőre másolhatja a **Klón USB-ről** opcióval is. A **menü** opcióval kapcsolatos további információkért lásd a **Feliratok beállításai menü Tartalom** szakaszt. A beállítások befejezése után a folytatáshoz válassza a **Következő** gombot, majd nyomja meg az **ENTER** gombot.

Megjegyzés: A klónozási forrás és cél szoftververziója. Legyen azonos. A klónozási forrás és a cél modellje (CQE1W, SQE1W) legyen azonos. Az **USB-ről történő klónozás** után ez a képernyő automatikusan újraindul.

Ezután a Kijelző üzemmódja jelenik meg. Az Energiamód beállítása „Eco”; a bekapcsolásnál a megszokott módon kapcsolja be. Az Energiamód beállítása „Reaktív”; A bekapcsolás gyorsan megtörténik. (Megjegyzés) Amikor ennek a funkciónak beállítása „Reaktív”, készenléti módban megnő az energiafogyasztás.

Ezután megjelenik az **Automatikus indítás kiválasztása** képernyő. A **CMS**, a **Böngésző megnyitása** és a **Letiltva** opciók állnak rendelkezésre. Válassza ki a kívánt opciót és nyomja meg az **ENTER** gombot a folytatáshoz.

A következő képernyőn megjelenik a **Hálózat / Internet beállítások** menü. A vezetékes vagy vezeték nélküli csatlakozás konfigurálásához lásd a **Csatlakozási lehetőségek** részt. Ha azt szeretné, hogy a kijelző készenléti üzemmódban kevesebb energiát fogyasszon, akkor kikapcsolhatja a **Hálózati készenléti üzemmód** opciót. A beállítások befejezése után a folytatáshoz válassza a **Következő** gombot, majd nyomja meg az **ENTER** gombot.

A **Szállítás** befejeződik.

Ennek a folyamatnak az ismétléséhez és a kijelző gyári alapértékeinek visszaállításához lépjen a **Beállítások > Jelzések** menübe, jelölje ki a **Szállítás lehetőséget**, és

nyomja meg az **ENTER** gombot. Meg kell adnia a PIN-kódot, amelyet a Szállítás-ban definiált. Miután beírta helyes PIN-kódot, megjelenik egy megerősítő üzenet, amely megkérdezi, hogy törölni kívánja-e az összes beállítást és visszaállítja-e a Képernyőt. **Válassza ki az Igen** opciót és a jóváhagyáshoz nyomja meg az **ENTER** gombot.

Megjegyzés: A szállítás inicializálása közben ne kapcsolja ki a Képernyőt. Előfordulhat, hogy a kiválasztott országban bizonyos opciók nem állnak rendelkezésre.

Megjegyzés: Ha elfelejtette a PIN kódot, kérjük, lépjen kapcsolatba a szerviz társasággal.

Megjegyzés: Ha elfelejtette a PIN kódot, kérjük, lépjen kapcsolatba a szerviz társasággal.

Megjegyzés: A PIN-kód gyári értéke „0000”.

Vezeték nélküli LAN továbbító műszaki adatok

Frekvenciatartomány	Maximális kimeneti teljesítmény
2400 - 2483,5 MHz (CH1-CH13)	100 mW
5150 - 5250 MHz (CH36 - CH48)	200 mW
5250 - 5350 MHz (CH52 - CH64)	200 mW
5470 - 5725 MHz (CH100 - CH140)	200 mW

Országok szerinti korlátozás

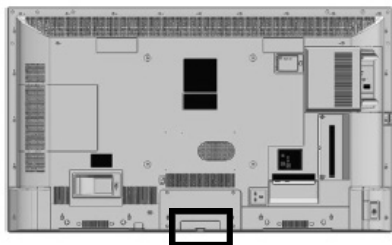
Ezt a készüléket otthoni és irodai használatra szánták az összes EU tagállamban (és más, EU-s szabványokat követő országokban), korlátozás nélkül, kivéve a lejjebb felsorolt országokat.

Ország	Korlátozás
Bulgária	Általános engedély szükséges kültéri és nyilvános használat esetében
Olaszország	Kültéri saját használat esetén általános engedély szükséges
Görögország	Beltéri használat csak 5470 MHz-től 5725 MHz-ig sávban
Luxembourg	Általános engedély szükséges hálózati és nyilvános szolgáltatás esetén (nem spektrum számára)
Norvégia	Tilos a rádió sugárzás a Ny-Ålesund központtól 20 kilométeres körzetű földrajzi övezetben
Orosz Föderáció	Csak beltéri használatra
Izrael	5 GHz-es sáv csak az 5180 MHz -5320 MHz tartományhoz

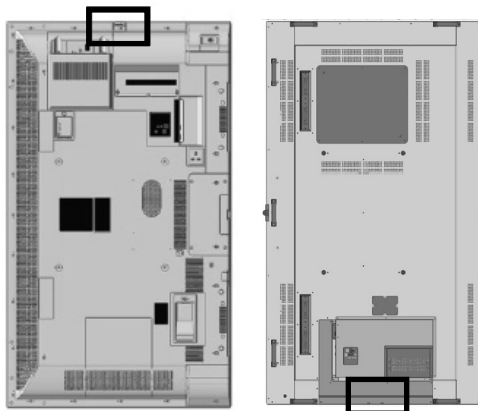
Bármely országra vonatkozó követelmények idővel bármikor megváltozhatnak. Azt ajánljuk, hogy a felhasználó ellenőrizze a helyi hatóságoknál a nemzeti szabályok aktuális állapotát a 5 GHz vezeték nélküli LAN esetében.

Az infravörös érzékelő rögzítése

Tájkép



Portré



SQE1W
/86SQE1WA
/98CQE1

Csak a 86SQE1W esetében

43/49/55/65/75 hüvelyk

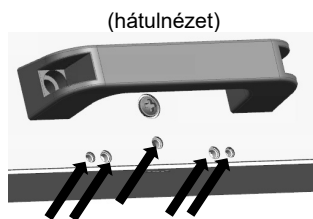
1. Rögzítse az érzékelőt a tartóhoz.
2. Húzza meg két csavart, amelyek a tartozékítás kábelben találhatóak.
3. Csatlakoztassa az érzékelő kábelét az IR IN-hez



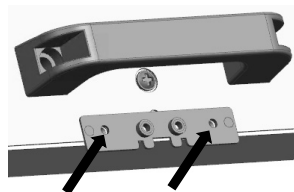
86 hüvelyk

Az érzékelő és a tartó rögzítése

1. Távolítsa el az öt csavart.



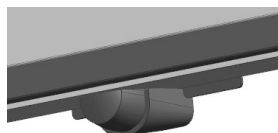
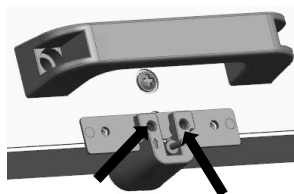
2. Húzza meg a csavart a lemezhez.



3. Rögzítse az érzékelőt a tartóhoz.

4. Húzza meg a csavart a tartóhoz.

5. Csatlakoztassa az érzékelő kábelét az IR IN-hez.



(Előlnézet)

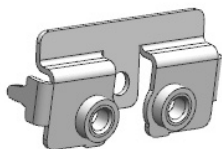


Lemez

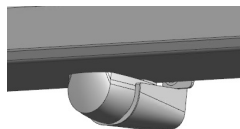
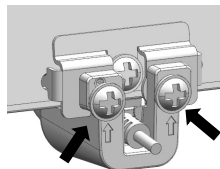
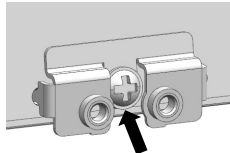
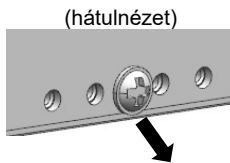
98 hüvelyk

Az érzékelő és a tartó rögzítése

1. Távolítsa el a csavart, és ne használja.
2. Húzza meg a tartozék táskában található csavart a lemezre.
3. Rögzítse az érzékelőt a tartóhoz.
4. Húzza meg a tartóban lévő két csavart, amelyek a kiegészítő táskában találhatóak.
5. Csatlakoztassa az érzékelő kábelét az IR IN-hez.



Lemez

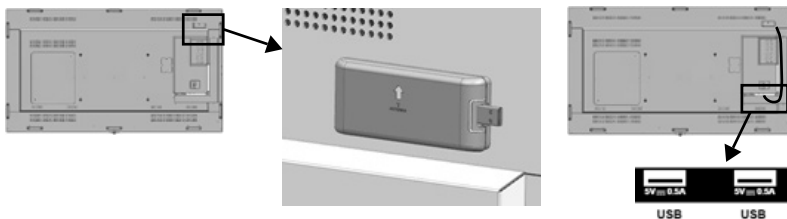


(Előlnézet)

A Wi-Fi hardverkulcs csatlakoztatása

98/86 hüvelykes modell

1. Húzza le a tépőzáras szalagot.
2. Rögzítse a Wi-Fi kulcsot a hátsó fedélre.
3. Csatlakoztassa a meghosszabbított kábelét a Wi-Fi kulcshoz és bármelyik USB csatlakozóhoz.



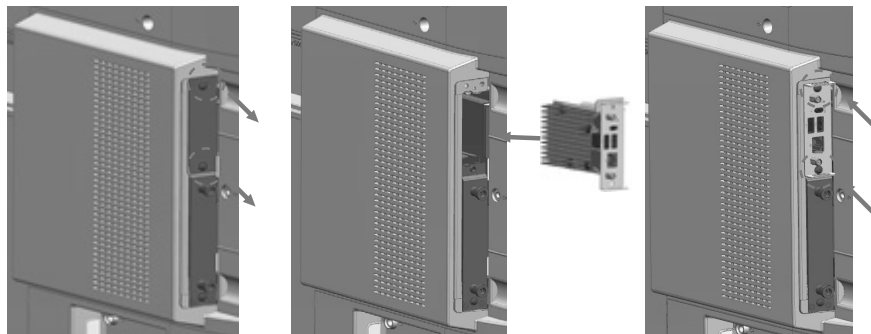
Csatlakozzon bármelyik USB terminálhoz

A Funkció SLOT csatlakoztatása

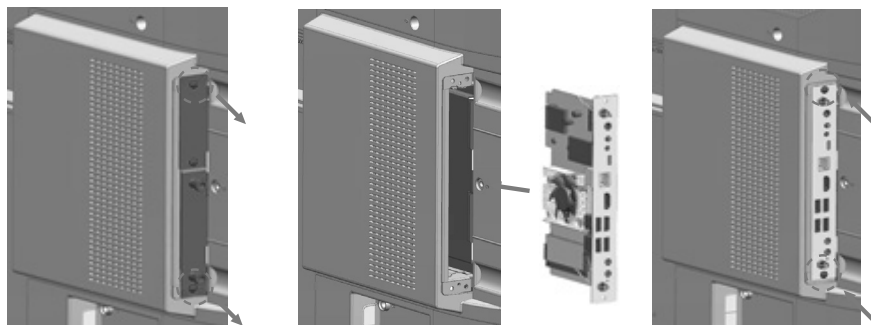
(SQE1W esetén)

1. Távolítsa el a két csavart és a fő egység nyílásának fedelét.
2. Helyezze a funkciókártyát a fő egység nyílásába.
3. Húzza meg a két csavart.

Keskeny szélességű funk-
ciós tábla



Széles szélességű funkciós
tábla



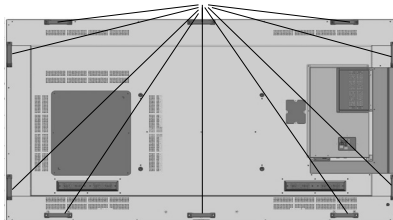
Megjegyzés: A funkciós tábla eltávolítás előtt, mindenképpen kapcsolja ki a kijelzőt, és húzza ki a tápcsatlakozót a fali aljzatból.

Óvintézkedések mozgatáskor

A képernyő a hordozáshoz fogantyúval rendelkezik. Mozgatás közben ezeket ragadja meg.

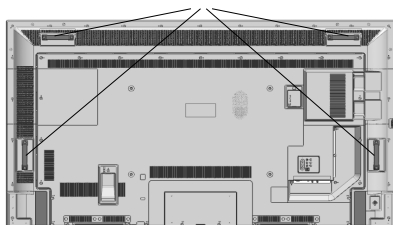
98/86 hüvelykes modell

Kezelés



75- hüvelykes modell

Kezelés



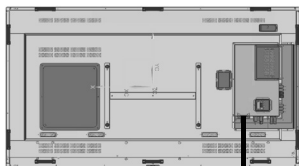
Megjegyzés

- A fogantyúkon kívül ne ragadjon meg más alkatrészeket.
(98 hüvelykes modell , 86 hüvelykes modell, 75 hüvelykes modell)
- Az egység szállításához a következő számú személy szükséges.
98 hüvelykes modell, 86 hüvelykes modell: 4 vagy több
75 hüvelykes, 65 hüvelykes, 55 hüvelykes, 49 hüvelykes, 43 hüvelykes modell: 2 vagy több
A fentiek be nem tartása esetén az egység leeshet és sérülést okozhat.
- Az egység hordozása közben tartsa függőlegesen a folyadékkristályos panelt.
Ha az egység mozgatása közben a folyadékkristály panel felülete felfelé vagy lefelé fordul, ez a panel deformációját okozhatja, vagy belső károsodást okozhat.
- Ne fogja meg a felső, az alsó, a jobb és a bal keretet vagy az egység sarkát.
Ne fogja meg a folyadékkristályos panel elülső felületét.
Szintén, ne ütögesse ezeket az alkatrészeket. Ez károsíthatja a folyadékkristályos panelt.
A panel megrepedhet, ami sérülést okozhat.

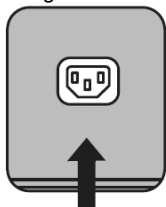
TÁPKÁBELLEL KAPCSOLATOS FIGYELMEZTETÉSEK

86-43 hüvelykes modell

Az egység hátulja



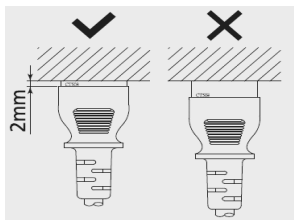
AC kábel rögzítése



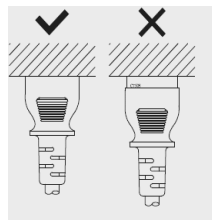
AC kábel (tartozék)

Dugja be a csatlakozót a kijelző egységbe.

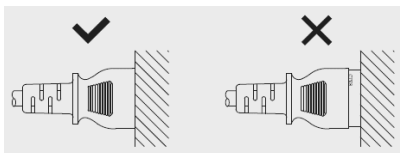
86 hüvelykes modell



75 hüvelykes modell



65/55/49/43 hüvelyk Modell

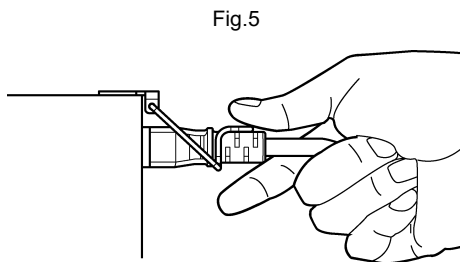
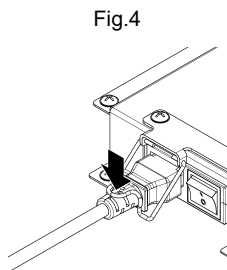
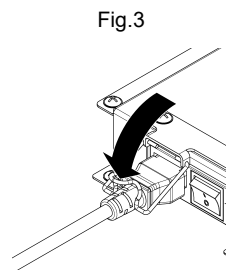
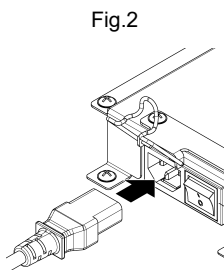
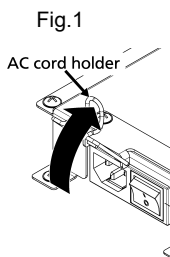


Megjegyzés

- A tápkábel kihúzásakor feltétlenül először a hálózati csatlakozódugót húzza ki a konnektorból.
- A mellékelt hálózati kábel kizárólag ehhez az egységhez használható. Ne használja más célokra.

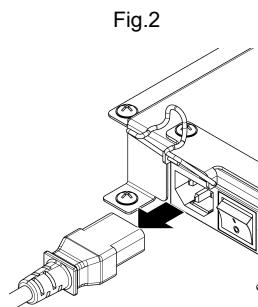
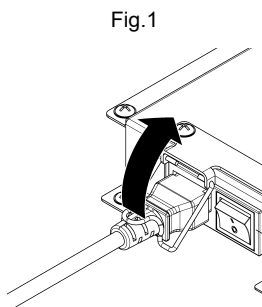
1. Ellenőrizze, hogy a tápkábel tartója meg van-e emelve, hogy a tápkábelt be lehessen helyezni. (1. ábra)
2. Majd nyomja be teljesen a csatlakozót a megfelelő irányban. (2. ábra)
3. Engedje le a tápkábel tartóját. (3. ábra)
4. Nyomja lefelé a tápkábel tartóját addig, amíg a tápkábel tartójának a vége rá nem pattan a tápkábelre, hogy rögzítse a tápkábel tartóját. (4. ábra)

Megjegyzés: Amikor lefelé nyomva rápattintja a tápkábel tartóját a tápkábelre, támassza meg a másik oldalról a tápkábelt, hogy ne réje túl nagy erőhatás az <AC IN> csatlakozót. (5. ábra)

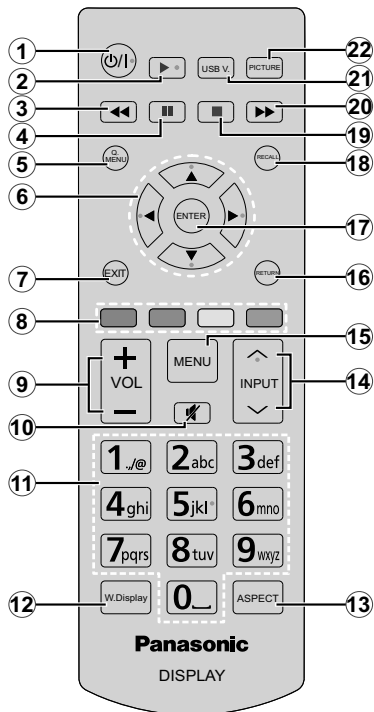


A tápkábel kihúzása

1. Emelj felfelé a tápkábel tartóját, ami rögzíti a tápkábelt. (1. ábra)
2. Miközben a tápkábel tartóját fogja, húzza ki a hálózati kábelt a kijelző <AC IN> csatlakozójából. (2. ábra)



Távírányító

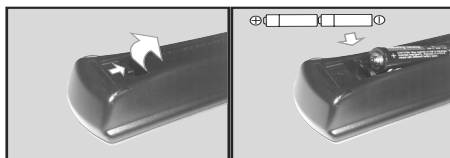


- 1. Készenlét:** A Képernyő be-/kikapcsolása
- 2. Lejátszás:** Elkezdi a kiválasztott média lejátszását
- 3. Gyors visszajátzás:** A médiában, pl. filmek esetén visszajátssza a filmkockákat
- 4. Szünet:** Szünetelteti a lejátszott médiát
- 5. GYORS MENÜ:** Kép-, hang- és rendszerbeállítási menük megjelenítése
- 6. Iránygombok:** A menüképernyők, a tartalom stb. működtetésére szolgál.
- 7. KILÉPÉS:** Bezárja és kilép a megjelenített menükből vagy visszatér az előző oldalra
- 8. Színgombok:** A színgombok funkcióira vonatkozóan kövesse a képernyőn megjelenő utasításokat
- 9. Hang +/-:** Növeli vagy csökkenti a hangerőt
- 10. Némítás:** Teljesen kikapcsolja a Képernyő hangerejét
- 11. Számgombok:** Szám vagy betű írható be a képernyőn levő szövegmezőbe.
- 12. VEZETÉK NÉLKÜLI Képernyő:** Megnyitja a vezeték nélküli kijelző kapcsolat képernyőjét
- 13. Képarány:** Megváltoztatja a Képernyő képméret-arányát
- 14. BEMENET:** Megjeleníti a bemenetet a képernyőn
- 15. MENÜ:** Megjeleníti a főmenüt
- 16. VISSZA:** Vissza az előző oldalra

- 17. BELÉPÉS:** Megerősíti a felhasználó választásait
- 18. VISSZAHÍVÁS:** Megjeleníti a képernyőn levő tartalmakra vonatkozó információkat
- 19. Leállítás:** Leállítja a lejátszott médiát
- 20. Gyors lejátszás:** A médiában, pl. filmek esetén előre tekeri a filmkockákat
- 21. USB böngésző:** Megnyitja a médiaböngésző ablakot
- 22. KÉP:** Vált a képmódok között

Elemek behelyezése a távirányítóba

Távolítsa el a hátsó fedőlapot, hogy láthatóvá váljon az elemtartó rekesz. Helyezze be a két AA elemet. Győződjön meg róla, hogy az elemeket a megfelelő polaritással helyezte be. Ne keverje a használt és új elemeket. Csak ugyanolyan, vagy az eredetivel egyenértékű típusú elemmel helyettesítse a régieket! Helyezze vissza a fedelet.



Műszaki jellemzők

Modellszám

98- hüvelykes modell	:	TH-98SQE1W TH-98CQE1W
86- hüvelykes modell	:	TH-86SQE1W/WA TH-86CQE1W
75- hüvelykes modell	:	TH-75SQE1W TH-75CQE1W
65- hüvelykes modell	:	TH-65SQE1W TH-65CQE1W
55- hüvelykes modell	:	TH-55SQE1W TH-55CQE1W
49- hüvelykes modell	:	TH-49SQE1W TH-49CQE1W
43- hüvelykes modell	:	TH-43SQE1W TH-43CQE1W

Felvett teljesítmény

98- hüvelykes modell	:	TH-98SQE1W 703W (6.9-3.4A) TH-98CQE1W 650W (6.4-3.2A)
86- hüvelykes modell	:	TH-86SQE1W/WA 364W (3.6-1.8A) TH-86CQE1W 364W (3.6-1.8A)
75- hüvelykes modell	:	TH-75SQE1W 334W (3.3-1.7A) TH-75CQE1W 307W (3.0-1.5A)
65- hüvelykes modell	:	TH-65SQE1W 281W (2.8-1.4A) TH-65CQE1W 224W (2.3-1.1A)

55- hüvelykes modell	:	TH-55SQE1W 197W (1.9-0.9A) TH-55CQE1W 135W (1.3-0.7A)
49- hüvelykes modell	:	TH-49SQE1W 186W (1.8-0.9A) TH-49CQE1W 115W (1.1-0.6A)
43- hüvelykes modell	:	TH-43SQE1W 172W (1.7-0.8A) TH-43CQE1W 111W (1.1-0.6A)

Minden modellhez

A Főkapcsolóval kikapcsolva 0W

Készenléti állapot 0,5 W

Képpontok száma

8 294 400

(3840 (vízszintes) x 2160 (függőleges))

Méreték (SzxMaxMé)

98- hüvelykes modell

98SQE1W: 2216x1271x99 (a VESA NUT teteje: 91)

(beleértve a távirányító érzékelőjét: 1288mm) 87,25

"x 50,02" x 3,87 "(a VESA NUT teteje: 3,55")

(beleértve a távirányító érzékelőjét: 50,67")

98CQE1W:2216x1271x91

(beleértve a távirányító érzékelőjét: 1288mm) 87,25"

x 50,02" x 3,55"

(beleértve a távirányító érzékelőjét: 50,67")

86- hüvelykes modell

86SQE1W/WA: 1929x1100x81 (a VESA NUT teteje:

55)(beleértve a távirányító érzékelőjét: 1116 mm)

75,91 "x 43,28" x 3,16 "(a VESA NUT teteje: 2,15")

(beleértve a távirányító érzékelőjét: 43,94")

86CQE1W: 1929x1100x80 (a VESA NUT teteje: 55)

(beleértve a távirányító érzékelőjét: 1116 mm) 75,91

"x 43,28" x 3,13 "(a VESA NUT teteje: 2,15")

(beleértve a távirányító érzékelőjét: 43,94")

75- hüvelykes modell

1684 x 968 x 100 "(a VESA NUT teteje: 73")

(beleértve a távirányító érzékelőjét: 984mm)

66,28 "x 38,09" x 3,92 "(a VESA NUT teteje: 2,89")

(beleértve a távirányító érzékelőjét: 38,74"

65- hüvelykes modell

65SQE1W: 1460x842x96/ 57.46" x 33.12"x 3.77"

(beleértve a távirányító érzékelőjét: 859mm 33,82")

65CQE1W: 1460x842x80 / 57.46" x 33.12"x3.15"

(beleértve a távirányító érzékelőjét: 859mm 33,82")

55- hüvelykes modell

55SQE1W: 1239x712x104/ 48,75" x 28,02"x 4,09"

(beleértve a távirányító érzékelőjét: 730mm 28,74")

55CQE1W: 1239x712x87/ 48,75" x 28,02"x 3,43"

(beleértve a távirányító érzékelőjét: 730mm 28,74")

49- hüvelykes modell

49SQE1W: 1102x635x105/ 43,37" x 24,98"x 4,11"

(beleértve a távirányító érzékelőjét: 652mm 25,67")

49CQE1W: 1102x635x85/ 43,37" x 24,98"x 3,35"

(beleértve a távirányító érzékelőjét: 652mm 25,67")

43- hüvelykes modell

43SQE1W: 966x558x106/ 38.01" x 21,94"x 4,17"

(beleértve a távirányító érzékelőjét: 576mm 22,68")

43CQE1W: 966x558x86 /38,01" x 21,94"x 3,39"

(beleértve a távirányító érzékelőjét: 576mm 22,68")

Tömeg

98- hüvelykes modell

98SQE1W: Nettó 99,8 kg / 220,1 font

98CQE1W: Nettó 99,4 kg / 219,2 font

86- hüvelykes modell

86SQE1W/WA: Nettó 62,9 kg / 138,7 font

86CQE1W: Nettó 61,7 kg / 136,1 font

75- hüvelykes modell

75SQE1W: Nettó 37,4 kg / 82,5 font

75CQE1W: Nettó 36,8 kg / 81,2 font

65- hüvelykes modell

65SQE1W: Nettó 25,8 kg / 56,9 font

65CQE1W: Nettó 25,2 kg / 55,6 font

55- hüvelykes modell

55SQE1W: Nettó 17,2kg / 38,0 font

55CQE1W: Nettó 16,2kg / 35,8 font

49- hüvelykes modell

49SQE1W: Nettó 13,0 kg / 28,7 font

49CQE1W: Nettó 12,6 kg / 27,8 font

43- hüvelykes modell

43SQE1W: Nettó 10,3 kg / 22,7 font

43CQE1W: Nettó 9,9 kg / 21,9 font

Áramforrás

110–240 V ~ (110 – 240 V váltakozó áram), 50/60 Hz

Működtetési feltételek

Hőmérséklet

0 °C – 40 °C (32 °F – 104 °F)*1, 3

A termék használatának környezeti hőmérséklete

- Ha az egységet 1 400 m (4 593 láb) tengerszint feletti magasság alatt használja: 0 °C-tól 40 °C-ig (32 °F-től 104 °F)-ig
- Ha az egységet nagy, (1400 m (4593 láb) tengerszint feletti magasságban és afelett és 2800m (9186 láb) tengerszint feletti magasság alatt) használja: 0 °C-tól 35 °C-ig (32 °F-től 95 °F)-ig

Ne telepítse az egységet 2800m (9186 láb) vagy magasabb tengerszint feletti magasságba.

Páratartalom

20 %– 80 % (nincs lecsapódás)

Üzemelési idő

24 óra / nap (SQE1W/WA, 98CQE1W)

16 óra / nap (86/75/65/55/49 / 43CQE1W)

Hang

98- hüvely- kes modell	86- hüvely- kes modell	75- hüvely- kes modell
---------------------------	---------------------------	---------------------------

24W [12W + 12W]] (10% THD)

65- hüvelykes modell	55- hüvely- kes modell	49- hüvely- kes modell	43- hüvely- kes modell
-------------------------	---------------------------	---------------------------	---------------------------

16 W [8 W + 8 W]] (10% THD)

Csatlakozási terminálok

HDMI 2.0 1,2,3,4 Bemenet

A típusú csatlakozó x4 (4K támogatás)

HDCP 2.2 kompatibilis

Hangjel: Lineáris PCM (Mintavételi frekvencia

48KHz, 44,1KHz, 32KHz)

PC BEMENET

Mini D-Sub 15 tűs (kompatibilis a DDC2B-vel) x 1

RGB: 0,7 Vp-p(75Ω)

HD/VD: TTL (Magas impedancia)

USB

USB csatlakozó TYPE A x 3, DC 5V / max 0,5A

USB csatlakozó TYPEC x 1, DC

5V/max1.5A

Audio BEMENET

Pin Jack x 2(L/R) 0,5 Vrms

Audio KIMENET

Sztereo mini jack (M3) X1, 0,5 Vrms

Kimenet ; Váltózó (-∞~0dB)

(1kHz 0dB bemenet, 10KΩ terhelés)

Soros bemenet

Exteranl vezérlő terminál

D-sub 9 tűs x 1

RS232C kompatibilis

LAN

RJ45 x 1

Hálózati kapcsolathoz, PLink kompatibilis

Kommunikációs módszer; RJ45, 10BASE-T/100BASE-TX

Infravörös BEMENET

Sztereo mini jack (M3)

SPDIF Optikai kimenet port

DisplayPort 1.2a BEMENET (csak SQE1W esetén)

DisplayPort terminál x 1

HDCP 1.3 kompatibilis

Hangjel: Lineáris PCM (Mintavételi frekvencia;

48KHz, 44,1KHz, 32KHz)

DisplayPort 1.2a KIMENET (csak SQE1W esetén)

DisplayPort terminál x 1

HDCP 1.3 kompatibilis

Tápellátás a SLOT számára (csak SQE1W esetén)

12V x max 3.5A

RJ12 port (Service1) Csak szerviz használatra

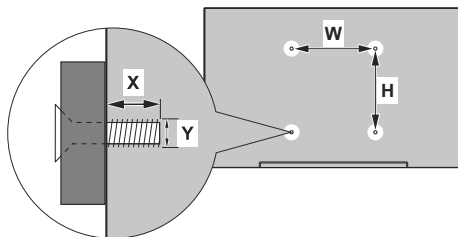
RJ12 port (Service2) Csak szerviz használatra

Megjegyzés

- A kinézet és a specifikációk figyelmeztetés nélkül is megváltozhatnak. A megadott tömeg és méretek megközelítőek.

A Képernyő felszerelése

VESA rögzítőkonzol méretek

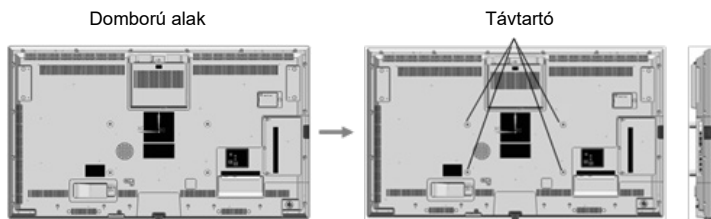


Hüvelyk	Lyuk nagyság méretek (mm)		Csavar méretek	
	SZ	M	max. (mm)	Menet (Y)
98"	800	400	12	M8
86"	600	400	12	M8
75"	600	400	10	M8
65"	400	400	10	M6
55"	400	200	13	M6
49"	200	200	12	M6
43"	200	200	9	M6

Figyelmeztetések a fali tartó és az állvány rögzítéséhez

55SQE1,49SQE1,43SQE1 esetén

A VESA furatok közelében a hátsó borítás domború alakú. Fali tartó vagy állvány rögzítéskor helyezze közéjük a távtartókat.

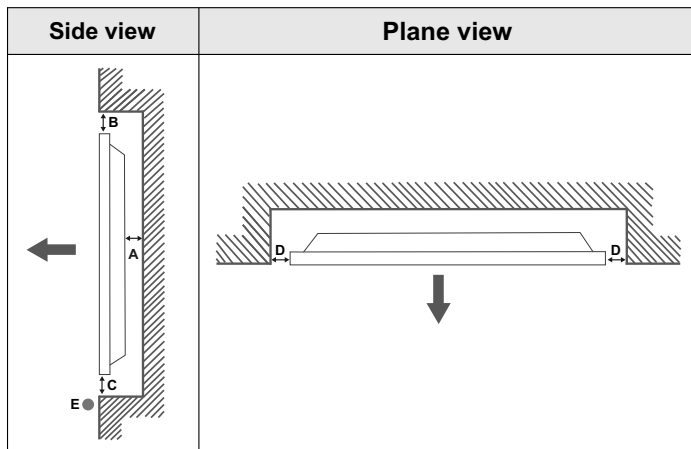


Megjegyzés: A részletes méreteket a Panasonic webhelyén lévő CAD rajzokon találja.

Telepítés súllyesztett falra

Ennek az egységnek a működése 40°C (104°F) környezeti hőmérsékletig garantált. Ha az egységet tokba vagy házba szereli, ügyeljen arra, hogy megfelelő szellőzést biztosítson ventilátorral vagy szellőzőnyílással, hogy a környezeti hőmérsékletet (a ház vagy a keret belsejében), beleértve a folyadékkristályos panel elülső felületének hőmérsékletét is, 40 °C-on (104°F) vagy annál alacsonyabb hőmérsékleten lehessen tartani.

Ha csak a házon vagy a kereten kívüli környezeti hőmérsékletet tudja szabályozni, tartsa be a következő feltételeket



- A Minimum 50 mm
- B Minimum 70 mm
- C Minimum 50 mm
- D Minimum 50 mm
- E Környezeti hőmérséklet-tartomány: 0-35°C



Ha a terméket rovátkolt falra helyezi, hagyja legalább a fent meghatározott helyet a termék és a fal között a szellőzés érdekében, és ügyeljen arra, hogy a környezeti hőmérséklet 0 °C és 35 °C között legyen.

Ne tegye ki a terméket közvetlen napfénynek.

Nem vállalunk felelősséget semmilyen kárért vagy meghibásodásért, ha termékeinket nem ezen ajánlások és/vagy használati utasítások szerint használják.

Figyelmeztetések a portré beállításához

Ha függőlegesen építi be a kijelzőt, a beépítést az alábbi ábrán látható módon végezze.

SQE1W/86SQE1WA/98CQE1W: Terminál felfelé néz

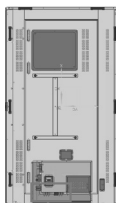
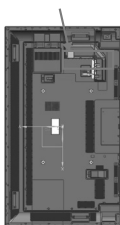
Csak a 86SQE1W esetében: Terminál lefelé néz

(Megjegyzés) A helytelen beépítés meghibásodást vagy üzemzavart okozhat

SQE1W/86SQE1WA/98CQE1W

Csak a 86SQE1W esetében

Terminálok



Csatlakozók

Megjegyzés

A talpazat vagy a falra szerelhető konzol felszerelésekor gondosan olvassa el a mellékelt használati utasítást, és megfelelően szerelje fel azokat. Ezenkívül mindig használja a borulásgátló tartozékokat.

Nem vállalunk felelősséget a termék olyan károsodásáért stb., amelyet a talpazat vagy a falikar tartó telepítési környezetének meghibásodása okozott, még a jótállási idő alatt sem.

Szoftverlicenc

Ez a termék a következő szoftvereket tartalmazza:

- (1) a Panasonic Connect Co., Ltd. által vagy a Panasonic Connect Co., Ltd. számára önállóan kifejlesztett szoftver,
- (2) harmadik fél tulajdonában lévő és a Panasonic Connect Co., Ltd. által licencelt szoftver,
- (3) a GNU General Public License, 2.0 verzió (GPL V2.0) alapján licencelt szoftver,
- (4) a GNU LESSER General Public License 2.1-es verziója (LGPL V2.1) és/vagy
- (5) a GPL V2.0 és / vagy az LGPL V2.1 alapján licencelt szoftvertől eltérő nyílt forráskódú szoftver.

A (3) - (5) kategóriába sorolt szoftvereket abban a reményben terjesztjük, hogy hasznosak legyenek, de **GARANCIA NÉLKÜL**, még az **ELKERESHETŐSÉG** vagy **EGY KÜLÖNLEGES CÉLRA VALÓ ALKALMAZÁS** hallgatólagos garanciája nélkül is. Részletekért tekintse meg a [Szoftverlicencek] kiválasztásával megjelenített licenfeltételeket, követve a termék [Beállítások] menüjében megadott műveletet.

A termék kézbesítésétől számított legalább három (3) éven keresztül a Panasonic Connect Co., Ltd. minden olyan harmadik félnek, aki az alább megadott elérhetőségeken kapcsolatba lép velünk, a forráskód-terjesztés fizikai elvégzésének költségén

átengedi a teljes géppel olvasható, a GPL V2.0, LGPL V2.1 vagy más licencek hatálya alá tartozó kódot, valamint a vonatkozó szerzői jogi közleményt.

Kapcsolattartási információk:

oss-cd-request@gg.jp.panasonic.com

Megjegyzés az AVC / VC-1 / MPEG-4-ről

Ez a termék az AVC Szabadalmi Portfólió Licenc, a VC-1 Szabadalmi Portfólió Licenc és az MPEG-4 Visual Szabadalmi Portfólió Licenc alapján licenszelt a fogyasztók személyes használatára, vagy más olyan felhasználásra, amelyekben nem kap díjazást azért, hogy (i) megfelelően kódolja a videót az AVC Standard, a VC-1 Standard és az MPEG-4 Visual Standard („AVC/VC-1/MPEG-4 Video”) segítségével, és/vagy (ii) dekódolja az AVC/VC-1/MPEG-4 Video kódolást, amelyet személyes tevékenységet folytató fogyasztó és/vagy az AVC/VC-1/MPEG-4 Video nyújtására engedéllyel rendelkező video szolgáltatóktól szereztek be. A licenz nem garantált és nem terjed ki semmilyen más felhasználásra. További információk az MPEG LA, LLC-től szerezhetők be. Lásd: <https://www.mpegla.com>.

Licencekkel kapcsolatos tájékoztatás

A HDMI és a HDMI High-Definition Multimedia Interface kifejezések, valamint a HDMI embléma a HDMI Licensing Administrator, Inc. védjegyei vagy bejegyzett védjegyei az Amerikai Egyesült Államokban és más országokban.



A Dolby Laboratories licence alapján készült. A Dolby, Dolby Audio és a kettős D jel a Dolby Laboratories védjegye.



Ez a termék a Microsoft Corporation szellemi tulajdona, és mint ilyen szerzői jog védelme alatt áll. A technológia felhasználása vagy terjesztése ezen a terméken kívül a Microsoft vagy meghatalmazott leányvállalatainak az engedélye nélkül tilos.

Tájékoztatás felhasználók számára az elhasználtott készülékek, szárazelemek és akkumulátorok begyűjtéséről és ártalmatlanításáról.

Csak az Európai Unió és olyan országok részére, amelyek begyűjtő rendszerekkel rendelkeznek



A termékeken, a csomagoláson és/vagy a kísérő dokumentumokon szereplő szimbólumok azt jelentik, hogy az elhasználtott elektromos és elektronikus termékeket, szárazelemeket és akkumulátorokat tilos az általános háztartási hulladékkal keverni.

Az elhasználtott készülékek, szárazelemek és akkumulátorok megfelelő kezelése, hasznosítása és újrafelhasználása céljából, kérjük, hogy a helyi törvényeknek, megfelelően juttassa el azokat a kijelölt gyűjtőhelyekre.

E termékek, szárazelemek és akkumulátorok előírászerű ártalmatlanításával Ön hozzájárul az értékes erőforrások megővéséhez, és megakadályozza az emberi egészség és a környezet károsodását.

Amennyiben a begyűjtéssel és újrafelhasználással kapcsolatban további kérdése lenne, kérjük, érdeklődjön a helyi önkormányzatnál.

E hulladékok szabálytalan elhelyezését a nemzeti jogszabályok büntethetik.



Megjegyzés a szárazelem- és akkumulátor-szimbólummal kapcsolatban (alsó szimbólumpélda)

Ezek a szimbólumok kémiai szimbólummal együtt alkalmazhatók. Ebben az esetben teljesíti az EU irányelvnek vegyi anyagra vonatkozó követelményét.

Információ az Európai Unión kívüli más országokban történő ártalmatlanításról

Ezek a jelzések csak az Európai Unióban érvényesek.

Ha Ön hulladékkezelni kívánja ezt a terméket, lépjen kapcsolatba a helyi hatósággal és kérdezze meg a hulladékkezelés megfelelő módszerét.

Ügyfél dokumentáció

A termék modell- és sorozatszám a hátsó panelen található. Jegyezze meg ezt az alább megadott helyen található sorozatszámot és őrizze meg ezt a könyvet, valamint a vásárlási nyugtát, mint a vásárlást igazoló nyilvántartást, hogy lopás vagy elvesztés esetén, valamint a jótállási szolgáltatás esetében segítse az azonosítást.

Modellszám

Gyártási szám

Hivatalos képviselő az EU-ban:

Panasonic Connect Europe GmbH

Panasonic Testing Centre

Winsbergring 15, 22525 Hamburg, Németország

Panasonic Connect Co., Ltd.

Magyar

4-1-62 Minoshima, Hakata-ku, Fukuoka 812-8531, Japán

Webhely: <https://panasonic.net/cns/prodisplays/>

© Panasonic Connect Co., Ltd. 2022