

Gebruiksaanwijzingen Basisgids

UHD LCD scherm Voor zakelijk gebruik

Nederlands

Modelnr.

TH-98SQE1W - TH-98CQE1W	98-inch model
TH-86SQE1W/WA - TH-86CQE1W	86-inch model
TH-75SQE1W - TH-75CQE1W	75-inch model
TH-65SQE1W - TH-65CQE1W	65-inch model
TH-55SQE1W - TH-55CQE1W	55-inch model
TH-49SQE1W - TH-49CQE1W	49-inch model
TH-43SQE1W - TH-43CQE1W	43-inch model



Inhoudsopgave

Belangrijke veiligheidsinstructies.....	1
Voorzorgsmaatregelen.....	4
Belangrijke veiligheidsinstructies.....	5
BATTERIJ VEILIGHEIDS RICHTLIJNEN... ..	5
Over draadloze LAN-netwerken.....	6
Verwijdering.....	7
Markeringen op het product.....	7
Accessoires inbegrepen.....	8
Algemeen overzicht.....	9
Bedieningstoetsen op de monitor.....	10
De IR-ontvanger aansluiten.....	11
De monitor in/uitschakelen.....	11
Verzenden.....	12
De IR-sensor bevestigen.....	14
De WiFi dongle bevestigen.....	16
De functie SLOT aansluiten.....	17
Vorzorgsmaatregelen tijdens	
de verplaatsing.....	18
OPGELET voor het NETSNOER.....	19
Afstandsbediening.....	21
Specificaties.....	22
De monitor monteren.....	26
VESA muurbevestiging afmetingen.....	26
Let op tijdens de bevestiging van de	
muurbevestiging en standaard.....	26
Montage op een ingesprongen muur.....	27
Opgelet voor de staande instelling.....	28
Softwarelicentie.....	29
Licentiemededeling.....	30
Klantendienst.....	31

Lezen voor gebruik

Voor meer informatie over dit product kunt u de "Gebruiksaanwijzingen- handleiding" lezen.

Als u de "Gebruiksaanwijzingen-handleiding" wilt downloaden, verwijzen wij u naar de Panasonic website (<https://panasonic.net/cns/prodisplays/>).

• Alleen de "Gebruikersinstructies – Basishandleiding" (dit document) is beschikbaar in uw eigen taal.

Lees de "Gebruikersinstructies – Functionele handleiding" in andere talen voor bijzonderheden.

- Lees deze instructies voor u uw apparaat begint te bedienen en bewaar ze voor een eventuele raadpleging in de toekomst.
- De illustraties en afbeeldingen in deze gebruiksaanwijzingen zijn afbeeldingen ter illustratie en deze kunnen verschillen van de realiteit.
- De beschrijvende illustraties in deze handleiding zijn voornamelijk gemaakt op basis van het 75-inch model.

4K
PROFESSIONAL

• Reële resolutie:
3840 × 2160p

HEVC Advance™
Covered by Patents at patentlist.hevcadvance.com

HDMI™

DPQP1376ZD/X1



	WARNING RISK OF ELECTRIC SHOCK DO NOT OPEN	
---	---	--

WAARSCHUWING: Oom het risico op elektrische schokken te beperken, mag u het deksel niet verwijderen. Geen onderdelen die door de gebruiker moeten worden onderhouden. Laat onderhoud en reparaties over aan bevoegd onderhoudspersoneel.

Lees de instructies volledig en grondig voor gebruik en bewaar ze voor een eventuele raadpleging in de toekomst



personen.

De bliksemflits met pijl in een driehoek dient om de gebruiker er op te wijzen dat onderdelen in het product een risico inhouden voor elektrische schokken aan



het apparaat.

Het uitroepteken in een driehoek dient om de gebruiker te wijzen op de aanwezigheid van belangrijke bedienings- en onderhoudsinstructies in de begeleidende documentatie van

SLOT GEBRUIK WAARSCHUWING: Steek stekker van het SLOT-meubel niet in het stopcontact wanneer het display is ingeschakeld. Schakel het SLOT-meubel in met de afstandsbediening of met de knoppen op de monitor. Schakel het niet in met de knoppen op het toestel zelf.

WAARSCHUWING: Dit toestel is niet bestemd voor gebruik door personen (inclusief kinderen) met verminderde fysieke, zintuiglijke of mentale mogelijkheden, of personen met een gebrek aan ervaring en kennis, tenzij zij onder toezicht staan van of instructies hebben ontvangen met betrekking tot het gebruik van het toestel door een persoon die instaat voor hun veiligheid

Belangrijke veiligheidsinstructies

- Het product is enkel bedoeld voor gebruik binnen in huis.

Omgevingstemperatuur voor gebruik van dit apparaat

- Als het meubel wordt gebruikt op een hoogte van minder dan 1400 m (4 593 ft) boven de zeespiegel: 0 °C tot 40 °C (32 °F tot 104 °F)
- Als het meubel wordt gebruikt op 1400 m (4593 ft) of hoger en lager dan 2800 m (9186 ft) boven de zeespiegel): 0 °C tot 35 °C (32 °F tot 95 °F)

U mag het meubel niet installeren boven 2800 m (9186 ft) en hoger boven de zeespiegel.

- Zo niet kan dit de levensduur van de interne onderdelen verkorten en resulteren in defecten.
- Bewaar de handleiding voor een eventuele raadpleging in de toekomst.
- Verwijder de stekker uit het stopcontact voor u het reinigt. U mag het product niet reinigen wanneer de stroom ingeschakeld is. Gebruik geen vloeibare reinigingsmiddelen of spuitbussen om het toestel schoon te maken. Reinig met een vochtige doek. Als dat niet helpt, kunt u LCD-scherm reinigingsmiddelen gebruiken. U mag het schoonmaakmiddel niet rechtstreeks aanbrengen op het product.
- Om een defect te voorkomen, mag u geen afgeraden accessoires gebruiken.
- Plaats uw product niet in de buurt van ligbaden, wastafels, waterpannen, zwembaden, etc.
- Om schade te voorkomen die kan resulteren in brand of elektrische schokken, mag u het product niet blootstellen aan spatten of druppels en er geen voorwerpen op plaatsen die gevuld zijn met een vloeistof zoals vazen, kopjes, etc. op of boven het product (bijv. op een rek boven het toestel).
- Laat minimum 5 cm vrije ruimte tussen het product en de muren of andere meubels voor een goede ventilatie.
- Dit product kan enkel worden gestart met de gedefinieerde voeding vermeld op het naamplaatje. Voor bijkomende informatie kunt u uw verdeler raadplegen.
- Als een veiligheidsmaatregel wordt een driepolige geaarde stekker geleverd met het product. Als veiligheidsmaatregel mag u geen enkele wijziging uitvoeren aan de geaarde stekker. Gebruik altijd een geaard stopcontact voor het product.
- U moet de stekker en het stopcontact gebruiken dat de correcte stroom levert aan het apparaat.
- Plaats het product in een positie waar de elektrische kabels niet kunnen worden beïnvloed door de bediening van het product.
- Volg alle waarschuwingen en instructies gemarkeerd op het product.
- Volg de instructies op het scherm om de verwante functie te bewerken.

- Om risico's van brand of elektrische schokken te voorkomen, mag u de stekkers en verlengsnoeren niet overbelasten. U mag het deksel van de monitor niet zelf onderhouden. Als de vereiste onderhoudsvereisten niet worden voldaan door een geautoriseerde service kunnen gevaarlijke spanningen en andere risico's optreden.
- Als u het product gedurende een lange periode niet gebruikt, moet u het netsnoer loskoppelen van het elektrisch net.
- Plaats het product in een goed geventileerde ruimte en voorkom helder licht, oververhitting en vocht.
- Het product moet aan een temperatuur van 0 C° - 40 C° worden geplaatst. Zo niet kan het apparaat permanente schade oplopen.
- Voer de stekker in een geaard stopcontact. Gebruik altijd het geaarde dat met het product wordt geleverd. De fabrikant is niet verantwoordelijk voor schade veroorzaakt door gebruik zonder aarding.
- Voor permanent aangesloten apparaten moet een gemakkelijk toegankelijke stroomonderbreker worden ingebouwd in de installatiebedrading van het gebouw.
- Voor apparaten met een stekker moet het stopcontact dicht bij de apparatuur worden geïnstalleerd en het moet eenvoudig toegankelijk zijn.
- Vermijd contact met de onderdelen van het product die gedurende lange perioden heel warm worden. Dit kan resulteren in lage temperatuur brandwonden.
- Het LCD-paneel gebruikt voor dit product bestaat uit glas. Het kan dus breken als u het product laat vallen of blootstelt aan schokken. Let op voor letsels door gebroken glas als het LCD-scherm breekt.
- De monitor mag niet worden gebruikt in situaties die fatale risico's of gevaren inhouden, die een direct fataal gevolg kan hebben, persoonlijke letsels veroorzaken, ernstige fysieke schade of andere verliezen, inclusief de controle van nucleaire reacties in een nucleaire faciliteit, medische levensondersteunende systemen en de lancering van raketten in een wapensysteem.
- Stel het product niet bloot aan direct zonlicht of plaats geen open vlammen zoals brandende kaarsen op of in de buurt van het product.
- Plaats geen warmtebronnen zoals een elektrische verwarming, radiator, etc. in de buurt van het product.
- Om eventuele elektrische schokken te vermijden in extreme weersomstandigheden (storm, bliksem) moet het product loskoppelen van het elektrisch net.
- Raak de bedieningstoetsen niet anders aan dan beschreven in de instructies. Een incorrecte instelling van de bedieningstoetsen die niet werd beschreven in de instructies kan schade veroorzaken. Dit

vereist vaak uitvoerige aanpassingen door een gekwalificeerde technicus.

- U mag het product niet schudden. Zorg er voor dat het in evenwicht staat.
- Gooi het product niet of laat er geen voorwerp op vallen.
- U mag geen scherpe voorwerpen gebruiken op het scherm of elk ander oppervlak van uw product.
- U mag uw product niet in een vochtige omgeving bewaren.
- U mag uw product niet in een extreem koude omgeving bewaren.
- U mag uw product niet in een extreem warme omgeving bewaren.
- Plaats het product niet op de vloer en hellende oppervlakken.
- Kleine onderdelen houden een verstikkingsgevaar in als ze per ongeluk worden ingeslikt. Houd kleine onderdelen uit de buurt van jonge kinderen. Gooi kleine onderdelen en andere voorwerpen, inclusief het verpakkingsmateriaal en plastic zakken/bladen weg om te voorkomen dat jonge kinderen er mee zouden spelen en dat ze een potentieel verstikkingsgevaar zouden betekenen.
- Gebruik enkel accessoires die zijn gespecificeerd door de fabrikant.
- De draadloze LAN-functie van dit scherm mag enkel worden gebruikt binnen in gebouwen.
- Zorg ervoor alle kabels los te koppelen en preventie-accessoires te omzeilen voor u de monitor verplaatst.
- Als de monitor wordt verplaatst terwijl er nog steeds kabels zijn verbonden, kunnen deze worden beschadigd en kunnen er brand en elektrische schokken optreden. Reinig de stekker om de accumulatie van stof te voorkomen. Als er een accumulatie van stof is op de stekker kan de resulterende vochtigheid kortsluitingen veroorzaken wat kan leiden tot elektrische schokken of brand. Verwijder de stekker uit het stopcontact en neem het af met een droge doek.

Ventilatieopeningen van het product

De ventilatieopeningen werden ontworpen om het product de mogelijkheid te bieden constant te werken en te voorkomen dat kan oververhitten. U mag deze openingen nooit blokkeren. Voor dezelfde reden mag u uw product niet op bedden, sofa's, tapijten of gelijkaardige oppervlakken plaatsen.

Voer nooit voorwerpen in het product via ventilatie- of andere openingen. Hoogspanning in het product, en het invoeren van voorwerpen in de ventilatieopeningen of openingen van het product kunnen elektrische schokken veroorzaken of kortsluitingen of brand van interne onderdelen. U mag dus ook nooit water of een andere vloeistof op het product spatten.

Reparaties

Tenzij een basisimplementatie op het product gespecificeerd wordt door het technische departement van de fabrikant in een document mag u uw product niet zelf repareren. Zo niet kan uw garantie opgeschort worden en kunt u zichzelf of uw product in gevaar brengen. Indien noodzakelijk kunt u contact opnemen met uw geautoriseerde service.

- Als het netsnoer versleten of beschadigd is.
- Als het product is gevallen of de behuizing is beschadigd.
- Als de prestatie van het product gewijzigd is of als het apparaat gerepareerd moet worden.
- Als er vloeistof op het product werd gemorst of als er voorwerpen op het product zijn gevallen.
- Als het product werd blootgesteld aan regen of water.
- Als het product niet werkt zoals beschreven in de bedieningsinstructies.

Reserveonderdelen

Als het product reserveonderdelen vereist, moet u er voor zorgen dat de onderhoudsdienst reserveonderdelen gebruikt die gespecificeerd worden door de fabrikant, of onderdelen met dezelfde eigenschappen en prestaties als de oorspronkelijke onderdelen. Het gebruik van niet geautoriseerde onderdelen kan resulteren in brand, elektrische schokken en/of andere risico's.

Veiligheidscontroles

Na onderhouds- of reparatiewerken moet u de onderhoudsdienst vragen veiligheidscontroles uit te voeren om zeker te zijn dat het product correct werkt.

Netsnoer

- Het netsnoer is bedoeld om het product los te koppelen van het elektrisch net en moet daarom gemakkelijk bedienbaar zijn. Als het product niet elektrisch wordt losgekoppeld van het elektrisch net zal het apparaat stroom verbruiken voor alle situaties, zelfs als het product in stand-by staat of uitgeschakeld is.
- Gebruik uitsluitend het netsnoer dat met de monitor wordt geleverd.
- Zorg ervoor dat u het netsnoer gebruikt van elke bestemming. Het gebruik van een verkeerd snoer kan elektrische schokken of brand veroorzaken.
- U mag het netsnoer niet beschadigen en u mag er ook geen zware voorwerpen op plaatsen, het uitrekken, buigen op er op trappen. Gebruik ook geen verlengsnoeren. Schade aan het netsnoer kan resulteren in brand of elektrische schokken.

- Wanneer u de stekker verwijdert uit het stopcontact, mag u enkel aan de stekker zelf trekken. Trek niet aan het netsnoer wanneer u de stekker van het apparaat uit het stopcontact verwijdert.
- Gebruik het netsnoer niet met een verdeelstekker. Het gebruik van een verlengsnoer kan resulteren in brand als resultaat van oververhitting.
- U mag het stopcontact niet verwijderen of invoeren met natte handen. Dit kan resulteren in elektrische schokken.
- Verwijder de stekker uit het stopcontact als u het niet van plan bent het apparaat te gebruiken gedurende een lange periode.
- Probeer het netsnoer niet te repareren als het stuk is of defecten vertoont. Indien beschadigd, moet u hem vervangen. Dit mag uitsluitend worden uitgevoerd door gekwalificeerd personeel.

Speciaal voor de veiligheid van kinderen

- Deze apparatuur is niet geschikt voor gebruik in locaties waar kinderen aanwezig kunnen zijn.
- Laat kinderen niet klimmen op of spelen met de monitor.
- Plaats de monitor niet boven meubelen die eenvoudig als trap kunnen worden gebruikt.
- Vergeet niet dat kinderen opgewonden kunnen raken wanneer ze een televisieprogramma bekijken, zeker op een "reuze grote" monitor. Men dient er zorg voor te dragen de monitor niet te plaatsen of te installeren waar men er aan kan trekken, omver getrokken of omver gestoten.
- Men dient er zorg voor te dragen alle snoeren en kabels die aangesloten zijn op de monitor te geleiden zodat nieuwsgierige kinderen er niet aan kunnen trekken.

Aansluitingen



Zorg ervoor de hoofdschakelaar uit te schakelen en de stekker uit het stopcontact te verwijderen voor u de kabels los/aankoppelt. Lees ook de handleiding van de aan te sluiten

apparatuur.

Let erop de ingang niet te vergissen met de uitgang wanneer u de kabels aansluit. Het per ongeluk omkeren van de kabels die verbonden zijn met de ingang kan defecten en andere problemen veroorzaken.

BELANGRIJKE INFORMATIE: Stabiliteitsgevaar

Positionering

Als een monitor niet in een voldoende stabiele of hellende locatie is geplaatst, kan het risico's inhouden omdat het kan vallen. Talrijke letsels, in het bijzonder bij kinderen, kunnen worden vermeden door eenvoudige voorzorgsmaatregelen te nemen, zoals:

- Enkel meubelstukken gebruiken die de monitor veilig kunnen ondersteunen.
- Ervoor zorgen dat de display niet over de rand van het meubelstuk uitsteekt.
- De monitor niet op hoge meubelstukken plaatsen (bijvoorbeeld, kasten of boekrekken) zonder zowel het meubelstuk als de monitor te verankeren aan een geschikte steun.
- De televisie NOOIT op een doek of ander materiaal plaatsen dat zich tussen de televisie set en de ondersteunende meubelen bevindt.
- Het gebruik van bevestigingen zoals muur montagebeugels aanbevolen of geleverd door de fabrikant.
- Kinderen op de hoogte brengen van de gevaren van het klimmen op meubelstukken om bij de display of de bedieningstoetsen te raken. Als uw bestaande product bewaard en verplaatst wordt, moeten dezelfde overwegingen als hierboven worden gerespecteerd.

Transport en verzending

- Uw apparaat moet in de originele verpakking worden bewaard om het te beschermen tegen schade aan de accessoires tijdens transport en verzending.
- Houd het product in de normale positie tijdens het transport.
- Laat het toestel niet vallen tijdens het transport en bescherm het tegen schokken.
- Schade en defecten die worden veroorzaakt tijdens het transport na de levering van het toestel aan de klant worden niet gedekt door de garantie.
- Het transport, de installatie, reparaties en het onderhoud van het product moeten worden uitgevoerd door gekwalificeerd technisch onderhoudspersoneel.

Bedoeld gebruik

- Dit product is bedoeld voor gebruik in openbare locaties zoals scholen, kantoren, theaters, gebedshuizen.
- Het product is enkel geschikt voor een aansluiting op commerciële stopcontacten. U mag het product niet aansluiten op industriële stopcontacten.

WAARSCHUWING:

- Voor permanent aangesloten apparaten moet een gemakkelijk toegankelijke stroomonderbreker worden ingebouwd in de installatiebedrading van het gebouw.
- Voor apparaten met een stekker moet het stopcontact dicht bij de apparatuur worden geïnstalleerd en het moet eenvoudig toegankelijk zijn.

Toegankelijk.

Voorzorgsmaatregelen

Voorspelbaar incorrect gebruik en incorrect gebruik

- Voor apparaten die bedoeld zijn voor gebruik in voertuigen, schepen of vliegtuigen of op hoogten van meer dan 2000m boven de zeespiegel, voor gebruik in de open lucht of in het algemeen voor een andere toepassing dan vermeld in de gebruikshandleiding kunnen bijkomende maatregelen noodzakelijk zijn.



CAUTION



Er kan een inbranding optreden van het beeldscherm. Als u een stilstaande afbeelding weergeeft gedurende een lange periode kan er inbranding optreden op het scherm. Deze zal echter verdwijnen zodra u een algemeen bewegend beeld weergeeft.

Afhankelijk van de temperatuur of vochtigheidsgraad kan een ongelijke helderheid optreden. Dit is geen defect.

- Deze ongelijkheid verdwijnt wanneer de stroom continu wordt toegepast. Zo niet moet u de verder raadplegen.

Rode, blauwe of groene stippen op het scherm zijn een LCD scherm-specifiek fenomeen. Dit is geen defect.

- Hoewel het LCD scherm is geproduceerd met een bijzonder nauwkeurige technologie kunnen er altijd brandende stippen of niet-brandende stippen verschijnen op het scherm. Dit is geen defect.

Inch model Dot omission ratio*

98 0,00011% of minder

86 0,00007% of minder

75,65,55,49,43 0.00004% of lager

* Berekend in sub-pixel apparaten volgens de ISO09241-307 norm.

WAARSCHUWING:

Dit apparaat is conform met Klasse Class A van CISPR32. In een huishoudelijke omgeving kan dit apparaat radiostoringen veroorzaken.

OPGELET

Dit apparaat is bedoeld voor gebruik in omgevingen die relatief vrij zijn van elektromagnetische velden.

Het gebruik van dit apparaat in de buurt van bronnen van sterke elektromagnetische velden of waar elektrisch geruis kan overlappen met invoersignalen kan resulteren in een onhelder beeld of geluid of storingen veroorzaken zoals ruis op het apparaat.

Om de kans op schade aan dit apparaat te voorkomen, moet u het uit de buurt houden van bronnen van sterke elektromagnetische velden.

BATTERIJ VEILIGHEIDS RICHTLIJNEN

Als ze correct worden gebruikt, zijn huishoudelijke batterijen een veilige en betrouwbare bron van draagbare stroom. Er kunnen problemen optreden als ze incorrect worden gebruikt of misbruikt wat kan resulteren in lekken of, in extreme gevallen, in brand of ontploffingen.

Hier volgen een aantal eenvoudige richtlijnen voor het veilige gebruik van batterijen om dergelijke problemen te voorkomen.

- Zorg ervoor de batterijen correct aan te brengen. Let op de plus- en min-markeringen op de batterij en het apparaat. Het incorrect aanbrengen kan lekken of, in extreme gevallen, brand of zelfs ontploffingen veroorzaken.
- Vervang alle batterijen als een set. Zorg ervoor geen oude en nieuwe batterijen of batterijen van verschillende types te combineren aangezien dit kan resulteren in lekken of, in extreme gevallen, in brand of zelfs ontploffingen.
- Bewaar ongebruikte batterijen in hun verpakking en uit de buurt van metalen voorwerpen die kortsluitingen kunnen veroorzaken die kunnen resulteren in lekken of, in extreme gevallen, in brand of zelfs ontploffingen.
- Verwijder lege batterijen uit het apparaat en alle batterijen waarvan u weet dat u gedurende een lange periode niet zult gebruiken. Zo niet kunnen de batterijen lekken en schade veroorzaken.
- Batterijen mogen niet blootgesteld worden aan warmtebronnen zoals zonlicht, vuur of andere.
- Gooi batterijen nooit weg in een open vuur of samen met gevaarlijke of ontvlambare materialen want dit kan ze doen ontploffen. U moet lege batterijen recycleren; gooi ze niet weg met het normale huishoudelijke afval.
- Probeer gewone batterijen nooit te herladen, niet in een lader of door ze op te warmen. Ze kunnen lekken, brand veroorzaken of zelfs ontploffen. Er bestaan speciale herlaadbare batterijen die duidelijk zodanig gemarkeerd zijn.
- Houd toezicht op kinderen als ze de batterijen zelf vervangen om zeker te zijn dat de richtlijnen worden nageleefd.
- U mag de batterij niet inslikken want dit houdt een risico in op chemische brandwonden
- Dit product of de accessoires die worden geleverd met het product kunnen een knoop/celbatterij bevatten. Als deze knoop/celbatterij wordt ingeslikt,

kan dit al na 2 uur ernstige interne brandwonden veroorzaken en fataal aflopen.

- Vergeet niet dat kleine knoopcel batterijen zoals gebruikt in hoorapparaten, speelgoed, spelletjes en andere apparaten gemakkelijk kunnen worden ingeslikt door jonge kinderen en dit kan gevaarlijk zijn.
- Bewaar nieuwe en oude batterijen uit de buurt van kinderen.
- Zorg ervoor dat batterijen veilig bewaard worden. Als het batterijcompartiment niet veilig afsluit, mag u het product niet blijven gebruiken en moet u het uit de buurt van kinderen bewaren.
- Als u denkt dat batterijen mogelijk werden ingeslikt of in een lichaamsdeel werd gestoken, moet u onmiddellijk medische zorg inroepen.
- Als de vloeistof uit batterijen op uw huid of kledij vlekt, moet u ze onmiddellijk grondig spoelen. Als de vloeistof in uw ogen spat, moet u uw ogen goed spoelen, u mag zeker niet wrijven in de ogen, en u moet een arts raadplegen. Gelekte batterijvloeistof die in uw ogen of op uw kledij spat, kan irritatie of schade aan uw ogen veroorzaken.

OPGELET

ER BESTAAT ONTPLOFFINGSGEVAAR
INDIEN DE BATTERIJ DOOR EEN INCORRECT
TYPE VERVANGEN WORDT. GEBRUIKTE
BATTERIJEN WEGGOOIEN VOLGENS DE
INSTRUCTIES.

Wanneer u dit apparaat gebruikt, moet u de volgende veiligheidsmaatregelen nemen om de volgende incidenten te voorkomen.

- Persoonlijke informatie gelekt via dit apparaat
- Niet-geautoriseerde bediening van dit apparaat door een kwaadaardige derde partij
- Verstoring of stopzetting van dit apparaat door een kwaadaardige derde partij

Neem toereikende veiligheidsmaatregelen.

- Stel een wachtwoord in voor de LAN bediening en beperk het aantal gebruikers dat zich kan aanmelden.
- Zorg ervoor dat uw wachtwoord moeilijk kan worden geraden.
- Verander uw wachtwoord af en toe.
- Panasonic Connect Co., Ltd. of de dochtermaatschappijen zullen uw wachtwoord nooit direct vragen. U mag uw wachtwoord niet vrijgeven als iemand het u zou vragen.
- Het netwerk dat u verbindt, moet worden beveiligd met een firewall, etc.

- Wanneer u het product weggooit, moet u de data initialiseren voor u het weggooit.

Over draadloze LAN-netwerken

- Het voordeel van een draadloze LAN is dat informatie kan worden uitgewisseld tussen een PC of andere dergelijke apparatuur en een toegangspunt via radiogolven op voorwaarde dat u binnen het bereik bent voor radiozendingen.

Anderzijds, aangezien de radiogolven door obstakels (zoals muren) kunnen vloeien en overal beschikbaar zijn binnen een bepaald bereik kunnen problemen zoals hierna vermeld optreden als er geen veiligheidsgerelateerde instellingen worden uitgevoerd.

- Een kwaadaardige derde partij kan met opzet verzonden gegevens onderscheppen en weergeven, inclusief de inhoud van e-mails en persoonlijke informatie zoals uw ID, wachtwoord en/of creditkaart nummers.
- Een kwaadaardige derde partij kan zich toegang verlenen tot uw persoonlijke of bedrijfsnetwerk zonder toelating en de volgende activiteiten uitvoeren.

Persoonlijke en/of geheime informatie ophalen (Informatielek)

Valse informatie verspreiden door zich voor te doen als iemand anders (spoofing)

Onderschepte communicaties overschrijven en valse gegevens uitgeven (sabotage)

Schadelijke software verspreiden zoals een computervirus en uw gegevens en/of systeem blokkeren (systeemcrash)

- Aangezien de meeste draadloze LAN adapters of toegangspunten zijn uitgerust met veiligheidsfuncties om deze problemen te voorkomen, kunt u de kans dat deze problemen zich voordoen beperken wanneer u dit product gebruikt door de geschikte veiligheidsinstellingen uit te voeren op het draadloze LAN-apparaat.
- De veiligheidsinstellingen zijn mogelijk niet geconfigureerd op sommige draadloze LAN-apparaten onmiddellijk na de aankoop. Om de kans op veiligheidsproblemen te verminderen voor u een draadloze LAN apparaat in gebruik neemt, moet u er absoluut zeker van zijn dat alle veiligheidsgerelateerde instellingen zijn uitgevoerd in overeenstemming met de instructies in de handleidingen die mee worden geleverd.

Afhankelijk van de specificaties van de draadloze LAN kan een kwaadaardige derde partij de veiligheidsinstellingen doorbreken met gebruik van

speciale middelen.

Neem contact op met Panasonic Connect Co., Ltd. als u hulp nodig hebt om de veiligheidsinstellingen of andere dergelijke instellingen uit te voeren.

Als u de veiligheidsinstellingen op uw draadloze LAN niet zelf kunt uitvoeren, kunt u contact opnemen met de Panasonic supportdienst.

- Panasonic Connect Co., Ltd. vraagt zijn klanten de risico's verwant met het gebruik van dit product indien er geen veiligheidsinstellingen worden uitgevoerd goed te begrijpen en raadt aan dat de klant de veiligheidsinstellingen naar eigen inzicht en op eigen verantwoordelijkheid uitvoert.

Verwijdering

Als u het product weggooit, moet u uw lokale autoriteiten of verdeler vragen over de correcte methoden.

Markeringen op het product

De volgende symbolen worden gebruikt **op het product** als markeerpunt voor restricties en voorzorgsmaatregelen en veiligheidsinstructies. Elke verklaring wordt beschouwd waar het product enkel relevante markeringen draagt. Merk op dat dergelijke informatie belangrijk is om veiligheidsredenen.



Beschermende aarding: De gemarkeerde terminal is bedoeld voor de aansluiting van de beschermende aarding geassocieerd met de voedingsbedrading.



Spanning voerende terminal: De gemarkeerde terminal(s) is/zijn spanningvoerend onder normale operationele voorwaarden.

*Om de conformiteit met de EMC-voorschriften te handhaven, moet u afgeschermd kabels gebruiken om de volgende aansluitingen te maken:
HDMI ingangsaansluiting, D-sub ingangsaansluiting en RS-232C ingangsaansluiting*

Handelsmerken

- Microsoft, Windows, Internet Explorer en Microsoft Edge zijn de geregistreerde handelsmerken van de Microsoft Corporation in de Verenigde Staten en/of in andere landen.
- Mac, macOS en Safari zijn de handelsmerken van Apple Inc. geregistreerd in de Verenigde Staten en andere landen.
- PJLink is een geregistreerd handelsmerk of een handelsmerk in aanvraag in Japan, de Verenigde Staten en andere landen en regio's.
- HDMI, HDMI High-Definition Multimedia Interface en het HDMI-logo zijn handelsmerken of geregistreerde handelsmerken van HDMI Licensing Administrator, Inc. in de Verenigde Staten en andere landen.
- JavaScript is een geregistreerd handelsmerk of een handelsmerk van Oracle Corporation en zijn dochter- en verbonden maatschappijen in de Verenigde Staten en/of andere landen.
- Crestron Connected, het Crestron Connected logo, Crestron Fusion, Crestron RoomView en RoomView zijn handelsmerken of geregistreerde handelsmerken van Crestron Electronics, Inc. in de Verenigde Staten en/of andere landen.
- USB Type-C® en USB-C® zijn geregistreerde handelsmerken van USB Implementers Forum.

Zelfs als er geen speciale vermelding is van de handelsmerken van een bedrijf of een product werden deze handelsmerken volledig gerespecteerd.

Alle problemen die worden veroorzaakt door de incorrecte instelling door de klant van de software, inclusief het besturingssysteem, worden niet gedekt door de garantie.

Naargelang het model dat u koopt, kan het uiterlijk van het product verschillen van de afbeeldingen gebruikt in deze handleiding.

Accessoires inbegrepen

- Afstandsbediening x 1: DPVF3279ZA/X1
- IR Sensor x 1: DPVF3415ZA/X1
- IR Sensorhouder: DPVF3416ZA/X1
- Schroef (voor IR-sensorhouder)x2: DPVF3417ZA/X1 voor 43/49/55/65/75inch
- Schroef (voor IR sensorhouder)x3: DPVF3882ZA/X1 voor 98inch
- Schroef (voor de houderplaat van de IR-sensor) x3: DPVF3882ZA/X1 voor 98 inch
- Voedingscode:
DPVF3408ZA/X1 (USA)
DPVF3409ZA/X1 (UK)
DPVF3410ZA/X1 (Euro)
DPVF3411ZA/X1 (Aus/NZ)
- Batterijen x 2: AA/R6/LR6 type
- Kabelklem x 3: DPVF3412ZA/X1
- WiFi dongle x 1: DPVF3413ZA/X1 voor 98,86inch
- Verlengd snoer (voor WiFi dongle) x 1: DPVF3414ZA/X1 voor 98,86inch
- Afstandshouder x 4: DPVF3499ZA/X1 voor 43,49,55SQE1W
- Schroef voor afstandshouder x 4: DPVF3500ZA/X1 voor 43,49,55SQE1W
- Plaat (voor IR Sensorhouder) X1: DPVF3524ZA/X1 voor 86inch
DPVF3672ZA/X1 voor 98inch

Afstandsbediening

Voedingsbron

DC 3V (AA batterijen x 2)

Operationeel bereik

Ca. 7 m (22.9 ft)
(Indien bediend rechtstreeks voor de sensor van de afstandsbediening)

Massa

Ca. 111 g. (4 oz) inclusief batterijen

Afmetingen (B x H x D)

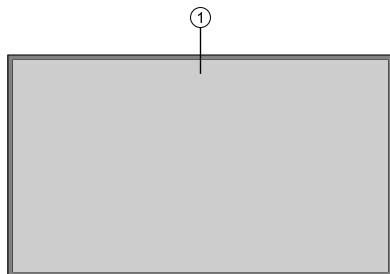
51mm x 27mm x 161mm /
2" x 1,1" x 6,4"

Opgelet

- Bewaar de kleine onderdelen op gepaste wijze en houd ze uit de buurt van jonge kinderen.
- De onderdeelnummers van de accessoires zijn onderhevig aan wijzigingen zonder voorafgaande kennisgeving. (Het eigenlijke onderdeelnummer kan verschillen van de weergegeven nummers.)
- Als u accessoires bent verloren, kunt u ze kopen van uw verdeler. (Beschikbaar van de klantendienst)
- Gooi het verpakkingsmateriaal weg op gepaste wijze wanneer u de artikelen uitpakt.

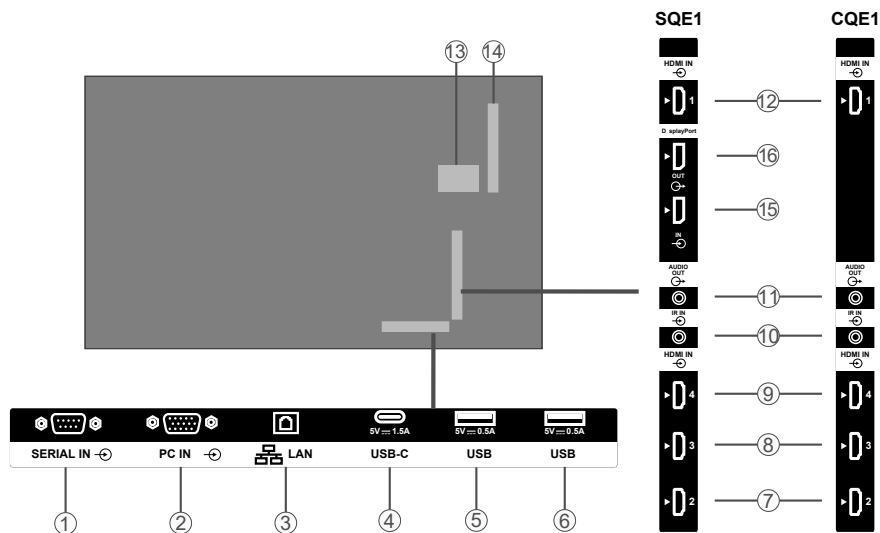
Algemeen overzicht

Voorzijde



1. LCD-paneel

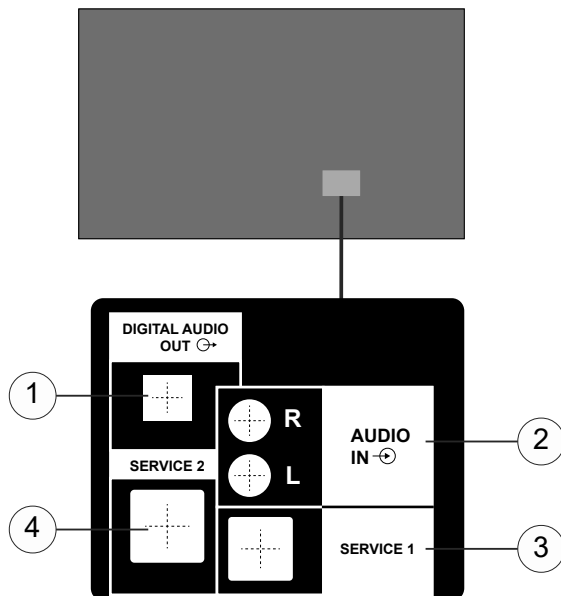
Achterzijde (1)



1. SERIE IN
2. PC IN
3. LAN
4. USB-C
5. USB
6. USB
7. HDMI2 IN
8. HDMI3 IN
9. HDMI4 IN
10. IR IN
11. AUDIO OUT

12. HDMI1 IN
13. Interne USB-compartiment
14. Aansluiting voor SLOT (Enkel voor SQE1W)
Opmerking:
Voor de compatibele functiekaart kunt u de verdeler raadplegen waar u het product hebt gekocht.
15. DisplayPort IN (Enkel voor SQE1W)
16. DisplayPort OUT (Enkel voor SQE1W)

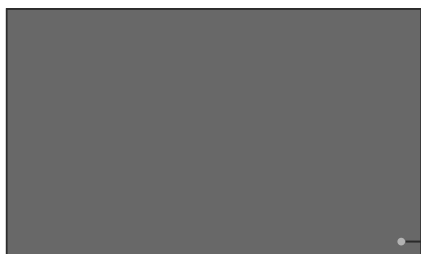
Achterzijde (2)



1. DIGITAL AUDIO OUT
2. AUDIO IN
3. RJ12 (SERVICE 1)
4. RJ12 (SERVICE 2)

Opmerking: Mag enkel worden gebruikt door servicemonteurs voor RJ12.

Bedieningstoetsen op de monitor



(Achteraanzicht)

De monitor inschakelen: Druk in het midden van de joystick en houd hem ingedrukt gedurende een aantal seconden. De monitor schakelt in.

De monitor uitschakelen: Druk in het midden van de joystick en houd hem ingedrukt gedurende een aantal seconden. De monitor schakelt over op de stand-by modus.

De bron wijzigen: Druk twee maal in het midden van de joystick en de bronlijst verschijnt op het scherm. Blader doorheen de beschikbare bronnen door de joystick omhoog of omlaag te duwen. Nadat u de bron hebt geselecteerd, duwt u op "+" op de joystick

Volume wijzigen: Verhoog het volume door "+" op de joystick in te drukken. Verlaag het volume door "-" op de joystick in te drukken.

Opmerking: Het OSD hoofdmenu kan niet worden weergegeven met de joystick.

De IR-ontvanger aansluiten

Voor u de monitor aansluit op het elektrisch net moet u de geleverde IR-ontvanger verbinden met de IR-ingang op de monitor. Plaats de IR-ontvanger in een directe lijn met uw afstandsbediening. Gebruik uw afstandsbediening en richt hem naar de IR-ontvanger en dit stuurt het besturingssignaal naar uw scherm.

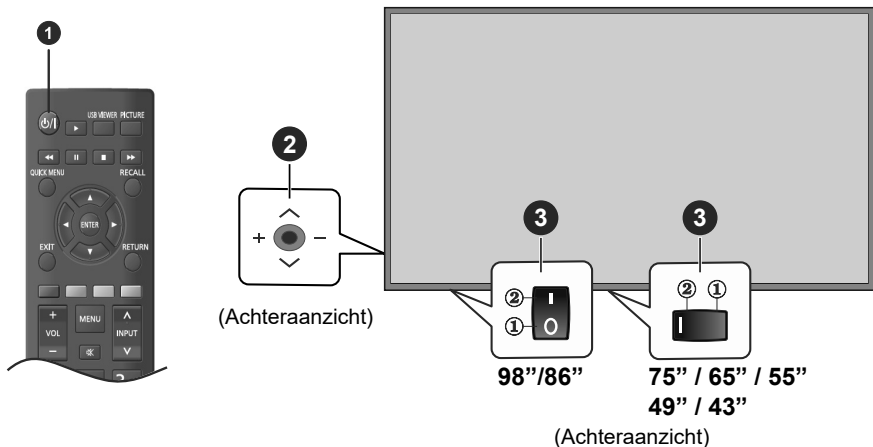
Opmerking: U mag de monitor niet blootstellen aan direct zonlicht of een sterke lichtbron tijdens het gebruik.

Zo niet zal de afstandsbediening niet werken of kunnen er defecten optreden omdat de IR ontvanger van de monitor infrarode stralen gebruikt.

De monitor in/uitschakelen

Nadat u de monitor hebt aangesloten op het elektrisch net moet u de Aan/Uit-schakelaar in de "1" schakelen. De monitor schakelt nu over op de stand-bymodus. Druk op de knop **Stand-by** op de afstandsbediening of druk in het midden van de joystick links achteraan op de monitor en houd hem een aantal seconden ingedrukt om het in te schakelen vanuit stand-by.

Druk in het midden van de joystick en houd hem ingedrukt gedurende een aantal seconden of druk op de knop Stand-by op de afstandsbediening om de monitor over te schakelen naar de stand-by modus. Nadat u de monitor hebt aangesloten op het elektrisch net moet u de Aan/Uit-schakelaar in de "2" stand schakelen.



- 1 De stand-byknop
- 2 Joystick
- 3 Aan/Uit schakelaar (*)

(*) De locatie van de Aan/Uit-schakelaar kan verschillen naargelang het model.

LED Status	Status van de monitor
Stroom LED groen	Stroom ingeschakeld
Stroom LED rood.	Stroom uit (Stand-by modus)
Stroom LED rood & groen (langzaam)	Opstarten
Stroom LED rood & groen (snel)	Software update

Verzenden

Indien ingeschakeld voor de eerste maal verschijnt het taalselectie scherm. Selecteer de gewenste taal en druk op **ENTER**.

In het volgende scherm stelt u uw gewenste land in en druk u op **ENTER** om door te gaan.

Op dit moment wordt u gevraagd een PIN-code in te stellen en te bevestigen. Voor sommige landopties kan de PIN niet worden ingesteld op **0000**. In dat geval moet u een andere cijfercombinatie gebruiken van 4 cijfers. U moet dit PIN-nummer invoeren als u gevraagd wordt een PIN-nummer in te voeren voor een menubewerking later.

Daarna verschijnen het instellingenmenu van de gebruikersnaam en het wachtwoord.

Druk op het wachtwoordbeleid om de inhoud te controleren en de instelling uit te voeren.

Daarna wordt het menu **Wegwijzers instellingen** weergegeven. **ID instellen**, **OSD oriëntering**, **Automatische software update** opties kunnen in dit menu worden geconfigureerd. **Modelnaam**, **Serienummer** en **Softwareversie** opties worden uitsluitend ter informatie weergegeven. Ze worden grijs weergegeven en kunnen niet worden geselecteerd. U kunt **de modelinformatie gegevens opslaan van de monitor op een verbonden usb-apparaat met de optie modelinformatie opslaan**. U kunt ook de databankbestanden kopiëren van een usb-apparaat verbonden met de monitor met de optie **Klonen van USB**. Raadpleeg de sectie **Waarschuwborden instellingenmenu inhoud** voor meer informatie over de opties van dit menu. Wanneer de instellingen voltooid zijn, markeert u **Volgende** en drukt u op **ENTER** om door te gaan.

Opmerking: Zorg ervoor dat de softwareversie van de bron van het klonen en de bestemming dezelfde zijn. Zorg ervoor dat het model (CQE1W, SQE1W) van de bron van het klonen en de bestemming dezelfde zijn. Na **Klonen van USB** herstart dit scherm automatisch.

Daarna verschijnt de Weergavebediening modus. De Aan/Uit-modus is ingesteld op "Eco"; Schakel de stroom in op de gewone manier bij het inschakelen. De Aan/Uit-modus is ingesteld op "Reactive"; Schakelt de stroom snel in bij het opstarten. (Opmerking) Als deze functie is ingesteld op "Reactive", wordt het stroomverbruik verhoogd in de standby-modus.

Het scherm **Automatische lancering selectie** verschijnt dan. De opties **CMS**, **Open browser** en **Uitgeschakeld** zijn beschikbaar. Markeer de gewenste optie en druk op **ENTER** om door te gaan.

In het volgende scherm verschijnt het menu **Netwerk/Internetinstellingen**. Raadpleeg de sectie **Connectiviteit** om een bedrade of draadloze verbinding te configureren. Als u wilt dat uw Beeldscherm minder stroom verbruikt in de stand-bymodus kunt u de optie **Netwerk standby-modus** uitschakelen door ze uit te schakelen. Wanneer de instellingen voltooid zijn, markeert u **Volgende** en drukt u op **ENTER** om door te gaan.

De **Verzending** is voltooid.

*Om dit proces te herhalen en de instellingen van de monitor opnieuw in te stellen naar de fabrieksinstellingen gaat u naar het menu **Instellingen>Waarschuwborden**, markeer **Verzending** en druk op **ENTER**. U wordt gevraagd de PIN-code in te voeren die u eerder hebt gedefinieerd in Verzending. Als de correcte PIN wordt ingevoerd, verschijnt een bevestiging met de vraag of u alle instellingen wilt verwijderen en de monitor opnieuw wilt instellen. **Selecteer Ja** en druk op **ENTER** om te bevestigen.*

Opmerking: *Schakel de monitor niet uit zonder de Verzending te starten. (*) Sommige opties zijn mogelijk niet beschikbaar afhankelijk van de landselectie.*

Opmerking: *Als u de pin vergeten bent, moet u contact opnemen met het servicecentrum.*

Opmerking: *Als u de pin vergeten bent, moet u contact opnemen met het servicecentrum.*

Opmerking: *De initiële waarde van de pincodes is "0000".*

Draadloze LAN-transmitter specificaties

Frequentiebereik	Max uitgangsvermogen
2400 - 2483,5 MHz (CH1-CH13)	< 100 mW
5150 - 5250 MHz (CH36 - CH48)	< 200 mW
5250 - 5350 MHz (CH52 - CH64)	< 200 mW
5470 - 5725 MHz (CH100 - CH140)	< 200 mW

Beperkingen volgens land

Dit apparaat is bedoeld voor thuisgebruik en gebruik in kantoren in alle EU-landen (en andere landen die de relevante EU-richtlijn naleven) zonder beperkingen tenzij voor de hieronder vermelde landen.

Land	Beperking
Bulgarije	Algemene toelating vereist voor gebruik in de openlucht en in het openbaar
Italië	Indien gebruikt buiten de persoonlijke eigendom is een algemene toelating vereist
Griekenland	Gebruik binnen in huis enkel voor de 5470 MHz tot 5725 MHz band
Luxemburg	Algemene toelating vereist voor netwerk en service toevoer (niet voor spectrum)
Noorwegen	Radio-uitzendingen zijn verboden voor de geografische zone binnen een bereik van 20 km van het centrum van Ny-Alesund
Russische Federatie	Enkel gebruik binnen in huis
Israël	Enkel 5 GHz band voor 5180 MHz - 5320 MHz bereik

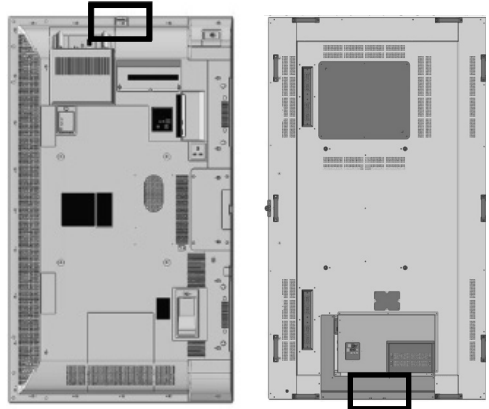
De vereisten voor een land kunnen op elk moment wijzigen. Het wordt aanbevolen dat elke gebruiker advies vraagt van de lokale autoriteiten met betrekking tot de huidige status van hun nationale regelgeving voor 5 GHz draadloze LAN.

De IR-sensor bevestigen

Horizontaal



Verticaal



SQE1W
/86SQE1WA
/98CQE1W

Alleen voor 86SQE1W

43/49/55/65/75 inch

1. Bevestig de sensor aan de houder.
2. Draai de twee schroeven vast die in de accessoiretas zitten.

3. Sluit de sensorkabel aan op IR IN



Sensor



Houder

(Achteraanzicht)



(Vooraanzicht)



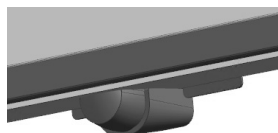
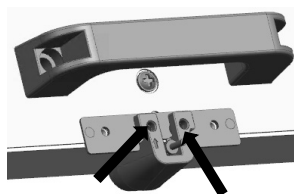
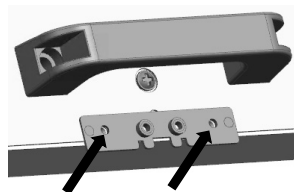
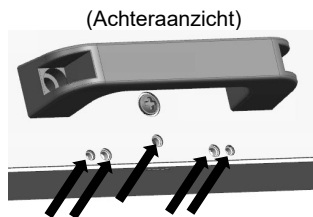
86 inch

Bevestiging van sensor en houder

1. Verwijder de vijf schroeven.
2. Draai twee schroeven aan de plaat vast.
3. Bevestig de sensor aan de houder.
4. Draai twee schroeven vast op de houder.
5. Sluit de sensorkabel aan op IR IN.



Bord

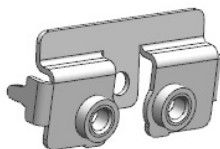


(Vooraanzicht)

98 inch

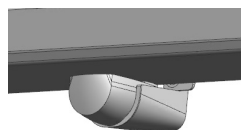
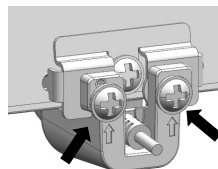
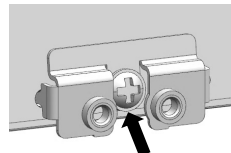
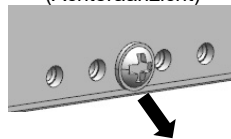
Bevestiging van sensor en houder

1. Verwijder de schroef en gebruik hem niet.
2. Draai de schroef die in de accessoiretas zit vast op de plaat.
3. Bevestig de sensor aan de houder.
4. Draai de twee schroeven die in de accessoiretas zitten vast aan de houder.
5. Sluit de sensorkabel aan op IR IN.



Bord

(Achteraanzicht)

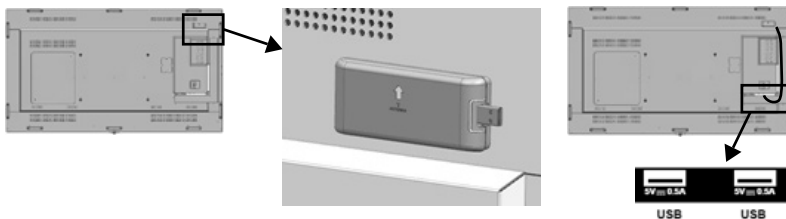


(Vooraanzicht)

De WiFi dongle bevestigen

98/86-inch model

1. Trek het release papier van de velcro tape.
2. Bevestig de WiFi dongle op het deksel achteraan.
3. Sluit het verlengsnoer aan op de WiFi dongle en een van de USB-aansluitingen.



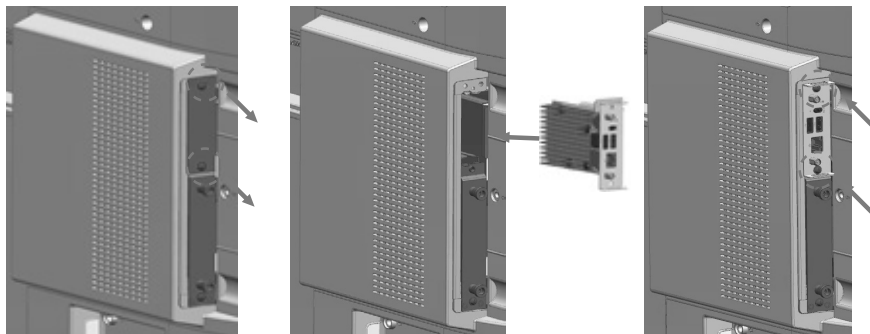
Verbinden met een USB-aansluiting

De functie SLOT aansluiten

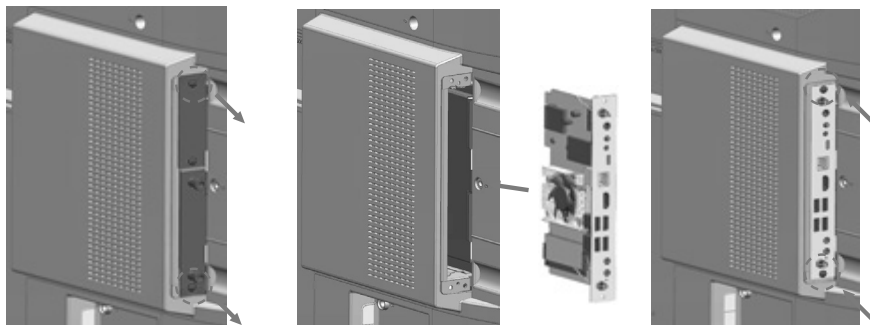
(Voor SQE1W)

1. Verwijder beide schroeven en de sleufdeksel van de hoofdeenheid.
2. Voeg de functiekaart in de sleuf van de hoofdeenheid.
3. Draai beide schroeven aan.

Smalle breedte functiekaart



Brede breedte functiekaart

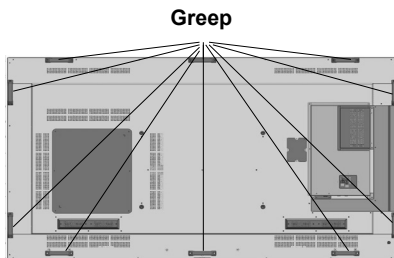


Opmerking: Voor u de functiekaart bevestigt of verwijdert, moet u ervoor zorgen de stroom van het scherm uit te schakelen en de stekker uit het stopcontact te verwijderen.

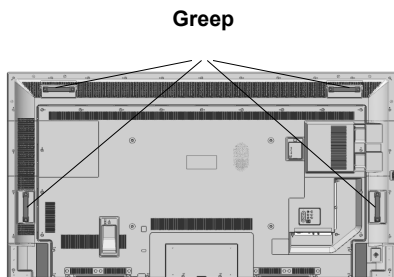
Voorzorgsmaatregelen tijdens de verplaatsing

Het beeldscherm heeft handgrepen om hem te dragen. Houd deze vast om hem te verplaatsen.

98/86-inch model



75-inch model



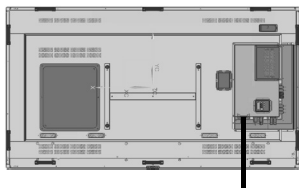
Opmerking

- Houd de onderdelen enkel vast ben de handgrepen.
(98-inch model, 86-inch model, 75-inch model)
- Het volgende aantal personen is nodig om dit apparaat te dragen.
98-inch model, 86-inch model : 4 of meer
75-inch model, 65-inch model, 55-inch model, 49-inch model, 43-inch model: 2 of meer
Als dit niet wordt nageleefd, kan het apparaat vallen en letsels veroorzaken.
- Wanneer u het apparaat draagt, moet u het LCD paneel rechtop houden.
Als het apparaat wordt gedragen met het LCD paneel omhoog of omlaag gericht, kan resulteren in vervormingen van het paneel of interne schade.
- Houd nooit de bovenste, onderste, rechte en linkse frames of de hoeken van het apparaat vast.
Houd nooit het voorste oppervlak van het LCD paneel vast.
U mag deze onderdelen niet blootstellen aan impact. Dit kan het LCD paneel beschadigen.
Het paneel kan ook barsten wat kan resulteren in letsels.

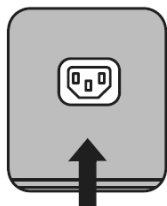
OPGELET voor het NETSNOER

86-43 inch model

Achterzijde van het apparaat



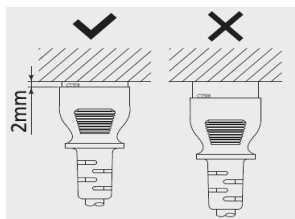
AC snoer bevestiging



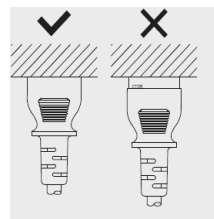
AC snoer (geleverd)

Steek de stekker in de monitor.

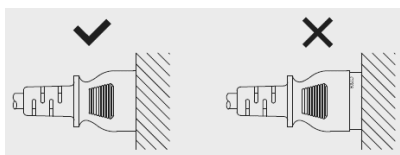
86-inch model



75-inch model



65/55/49/43-inch model



Opmerking

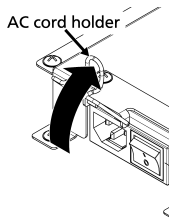
- Wanneer u het AC snoer verbindt, moet u er absoluut zeker van zijn dat u de stekker van het AC snoer eerst hebt verwijderd uit het stopcontact.
- Het geleverde AC snoer dient exclusief voor dit apparaat. Gebruik het niet voor andere doeleinden.

98-inch model

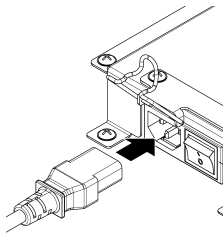
1. Bevestig dat de netsnoerhouder omhoog wordt gehouden zodat het netsnoer kan worden ingevoerd. (Afb. 1)
2. Voer de connector daarna volledig in de correcte richting. (Afb. 2)
3. Laat de netsnoerhouder zakken. (Afb. 3)
4. Druk de netsnoerhouder neer tot het einde van de netsnoerhouder vastklemt op het netsnoer om het netsnoer te bevestigen. (Afb. 4)

Opmerking: Wanneer u de netsnoerhouder neerdrukt en vastklemt op het netsnoer, moet u het netsnoer vasthouden aan het andere uiteinde om overmatige druk te vermijden op de <AC IN>-terminal. (Afb.5)

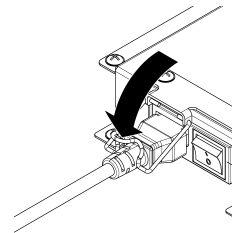
Afb. 1



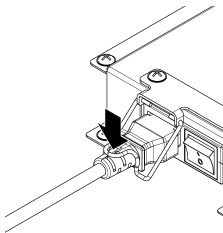
Afb. 2



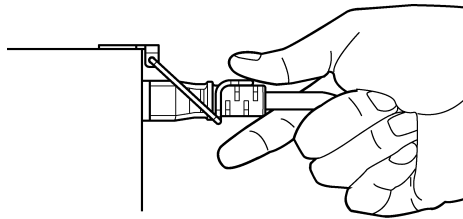
Afb. 3



Afb. 4



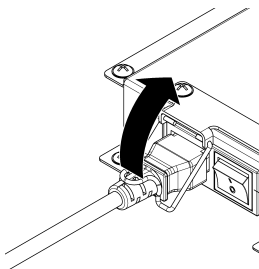
Afb. 5



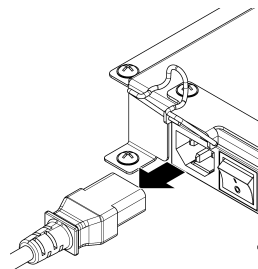
Het netsnoer loskoppelen

1. Til de netsnoerhouder omhoog om het netsnoer omhoog te bevestigen. (Afb. 1)
2. Terwijl u de netsnoerhouder vasthoudt, trekt u het netsnoer uit de <AC IN>-aansluiting van het scherm. (Afb. 2)

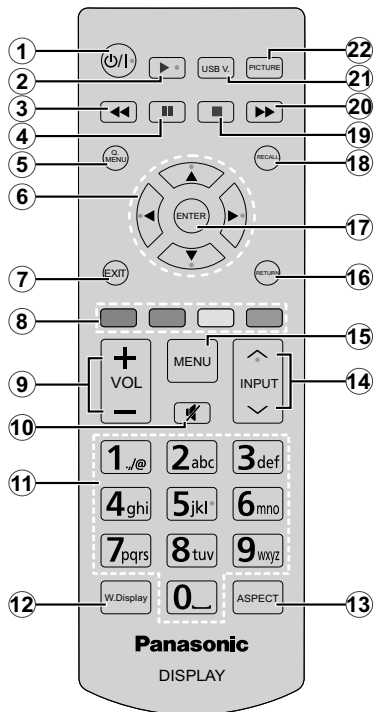
Afb. 1



Afb. 2



Afstandsbediening

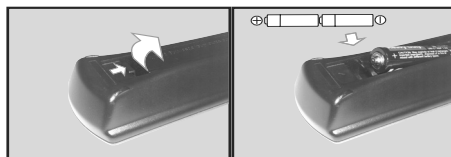


1. **Stand-by:** Schakelt het scherm Aan/Uit
2. **Afspelen:** Begint de geselecteerde media af te spelen
3. **Snel terug:** Beweegt terug in media zoals films
4. **Pauze:** Pauzeert de afgespeelde media
5. **SNEL MENU:** Geeft de beeld, geluid en systeeminstellingen menu's weer
6. **Navigatietoetsen:** Gebruikt om de menuschermen, de inhoud, etc. te bedienen.
7. **AFSLUITEN:** Sluit en verlaat de weergegeven menu's of keert terug naar het vorige scherm
8. **Gekleurde toetsen:** Volg de instructies op het scherm voor de functies van de gekleurde knop
9. **VOL +/-:** Verhoogt/verlaagt het volume
10. **Geluid dempen:** Schakelt het volume van het scherm volledig uit
11. **Numerieke toetsen:** Voert een nummer of een letter in het tekstvak op het scherm.
12. **DRAADLOZE MONITOR:** Opent het draadloze scherm verbindingsscherm
13. **BEELDVERHOUDING:** Wijzigt de beeldverhouding van het scherm
14. **INVOER:** Schakelt de invoer voor weergave op het scherm

15. **MENU:** Het hoofdmenu weergeven
16. **RETURN:** Keert terug naar het vorige scherm
17. **ENTER:** Bevestigt de selecties van de gebruiker
18. **RECALL:** Geeft informatie weer over de inhoud in de monitor
19. **Stoppen:** Stopt de afgespeelde media
20. **Snel vooruit:** Beweegt voorwaarts in media zoals films
21. **USB VIEWER:** Opent het media bladerscherm
22. **BEELD:** Schakelt tussen beeldmodi

Batterijen in de afstandsbediening plaatsen

Verwijder het deksel achteraan om het batterijcompartiment te openen. Installeer twee **AAA** batterijen. Zorg ervoor dat de (+) en (-) tekens overeenstemmen (let op de correcte polariteit). Gebruik geen combinatie van oude en nieuwe batterijen. Uitsluitend met hetzelfde of gelijkwaardig type vervangen. Breng het deksel opnieuw aan.



Specificaties

Modelnr.

98-inch model	:	TH-98SQE1W TH-98CQE1W
86-inch model	:	TH-86SQE1W/WA TH-86CQE1W
75-inch model	:	TH-75SQE1W TH-75CQE1W
65-inch model	:	TH-65SQE1W TH-65CQE1W
55-inch model	:	TH-55SQE1W TH-55CQE1W
49-inch model	:	TH-49SQE1W TH-49CQE1W
43-inch model	:	TH-43SQE1W TH-43CQE1W

Stroomverbruik

98-inch model	:	TH-98SQE1W 703W (6.9-3.4A) TH-98CQE1W 650W (6.4-3.2A)
86-inch model	:	TH-86SQE1W/WA 364W (3.6-1.8A) TH-86CQE1W 364W (3.6-1.8A)
75-inch model	:	TH-75SQE1W 334W (3.3-1.7A) TH-75CQE1W 307W (3.0-1.5A)
65-inch model	:	TH-65SQE1W 281W (2.8-1.4A) TH-65CQE1W 224W (2.3-1.1A)

55-inch model	:	TH-55SQE1W 197W (1.9-0.9A) TH-55CQE1W 135W (1.3-0.7A)
49-inch model	:	TH-49SQE1W 186W (1.8-0.9A) TH-49CQE1W 115W (1.1-0.6A)
43-inch model	:	TH-43SQE1W 172W (1.7-0.8A) TH-43CQE1W 111W (1.1-0.6A)

Voor alle modellen

Uitschakelen met de hoofd stroomschakelaar
0W

Stand-bystatus 0.5 W

Aantal pixels

8.294.400

(3840 (Horizontaal) x 2160 (Verticaal))

Afmetingen (B x H x D)

98-inch model

98SQE1W:2216x1271x99 (bovenzijde van VESA NUT:91)

(inclusief afstandsbediening sensor:1288mm)

87.25" x 50.02"x 3.87"(bovenzijde van VESA NUT:3.55")

(inclusief afstandsbediening sensor: 50.67")

98CQE1W:2216x1271x91

(inclusief afstandsbediening sensor:1288mm)

87.25" x 50.02"x 3.55"

(inclusief afstandsbediening sensor: 50.67")

86-inch model

86SQE1W/WA:1929x1100x81 (bovenzijde van VESA NUT:55)

(inclusief afstandsbediening sensor:1116mm)

75.91" x 43.28"x 3.16"(bovenzijde van VESA NUT:2.15")

(inclusief afstandsbediening sensor: 43.94")

86CQE1W:1929x1100x80 (bovenzijde van VESA NUT:55)

(inclusief afstandsbediening sensor:1116mm)

75.91" x 43.28"x 3.13" (bovenzijde van VESA NUT:2.15")

(inclusief afstandsbediening sensor: 43.94")

75-inch model

1684 x 968 x 100 (bovenzijde van VESA NUT:73)

(inclusief afstandsbediening sensor:984mm)

66.28" x 38.09"x 3.92"(bovenzijde van VESA NUT:2.89")

(inclusief afstandsbediening sensor:38.74")

65-inch model

65SQE1W: 1460x842x96/ 57.46" x 33.12"x 3.77"

(inclusief afstandsbediening sensor:859mm / 33.82")

65CQE1W: 1460x842x80 / 57.46" x 33.12"x3.15"

(inclusief afstandsbediening sensor:859mm / 33.82")

55-inch model

55SQE1W: 1239x712x104/ 48.75" x 28.02"x 4.09"

(inclusief afstandsbediening sensor:730mm / 28.74")

55CQE1W: 1239x712x87/ 48.75" x 28.02"x 3.43"

(inclusief afstandsbediening sensor:730mm / 28.74")

49-inch model

49SQE1W: 1102x635x105/ 43.37" x 24.98"x 4.11"

(inclusief afstandsbediening sensor:652mm / 25.67")

49CQE1W: 1102x635x85/ 43.37" x 24.98"x 3.35"

(inclusief afstandsbediening sensor:652mm / 25.67")

43-inch model

43SQE1W: 966x558x106/ 38.01" x 21.94"x 4.17"

(inclusief afstandsbediening sensor:576mm / 22.68")

43CQE1W: 966x558x86 /38.01" x 21.94"x 3.39"

(inclusief afstandsbediening sensor:576mm / 22.68")

Massa

98-inch model

98SQE1W: 99,8kg / 220,1lbs netto

98CQE1W: 99,4kg / 219,2lbs netto

86-inch model

86SQE1W/WA: 62,9kg / 138,7lbs netto

86CQE1W: 61,7kg / 136,1lbs netto

75-inch model

75SQE1W: 37,4kg / 82,5lbs netto

75CQE1W: 36,8kg / 81,2lbs netto

65-inch model

65SQE1W: 25,8kg / 56,9lbs netto

65CQE1W: 25,2kg / 55,6lbs netto

55-inch model

55SQE1W: 17,2kg / 38,0lbs netto

55CQE1W: 16,2kg / 35,8lbs netto

49-inch model

49SQE1W: 13,0 kg / 28,7 lbs netto

49CQE1W: 12,6 kg / 27,8 lbs netto

43-inch model

43SQE1W: 10,3 kg / 22,7 lbs netto

43CQE1W: 9,9 kg / 21,9 lbs netto

Voedingsbron

110 - 240 V ~ (110 – 240 V wisselstroom), 50/60 Hz

Operationele voorwaarden

Temperatuur

0 °C – 40 °C (32 °F – 104 °F)*1, 3

Omgevingstemperatuur voor gebruik van dit apparaat

- Als het apparaat wordt gebruikt op een hoogte van minder dan 1400 m (4593 ft) boven de zeespiegel: 0 °C tot 40 °C (32 °F tot 104 °F)
- Als het meubel wordt gebruikt op (1400 m (4593 ft) of hoger en lager dan 2800m (9186 ft) boven de zeespiegel): 0 °C tot 35 °C (32 °F tot 95 °F)

U mag het meubel niet installeren boven 2800m (9186 ft) en hoger boven de zeespiegel

Vochtigheid

20 %~80 % (geen condensatie)

Bedrijfstijd

24uur/dag (SQE1W/WA, 98CQE1W)

16 uur/dag (86/75/65/55/49/43CQE1W)

Geluid

98-Inch Model	86-Inch Model	75-Inch Model
---------------	---------------	---------------

24W [12W + 12W] (10% THD)

65-Inch Model	55-Inch Model	49-Inch Model	43-Inch Model
---------------	---------------	---------------	---------------

16W [8W + 8W](10% THD)

Aansluitingen

HDMI 2.0 1,2,3,4 ingang

Type A Connector x4 (Ondersteunt 4K)

Compatibel HDCP 2.2

Geluidssignaal: Lineaire PCM (Sampling frequentie

48KHz, 44.1KHz, 32KHz)

PC IN

Mini D-Sub 15 pin (Compatibel met DDC2B) x 1

RGB: 0.7Vp-p(75Ω)

HD/VD: TTL (Hoge impedantie)

USB

USB connector TYPEA x 3 , DC 5V/max0.5A

USB connector TYPEC x 1 , DC

5V/max1.5A

Audio IN

Pin Jack x 2(L/R) 0.5Vrms

Audio OUT

Stereo mini jack(M3) X1, 0.5Vrms

Uitgang ; Variabel (-∞~0dB)

(1kHz 0dB ingang, 10KΩ belasting)

Serial IN

Externe bedieningsterminal

D-sub 9pin x 1

RS232C compatibel

LAN

RJ45 x 1

Voor de netwerkverbinding, compatibel met PjLink

Communicatiemethode; RJ45, 10BASE-T/100BASE-TX

IR IN

Stereo mini jack (M3)

SPDIF Optical Out port

DisplayPort 1.2a IN (Enkel voor SQE1W)

DisplayPort Terminal x 1

Compatibel met HDCP 1.3

Geluidssignaal: Lineaire PCM (Sampling frequentie;

48KHz, 44.1KHz, 32KHz)

DisplayPort 1.2a OUT (Enkel voor SQE1W)

DisplayPort Terminal x 1

Compatibel met HDCP 1.3

Voeding voor SLOT (Enkel voor SQE1W)

12V x max 3.5A

RJ12 poort (Service1) Enkel voor service gebruik

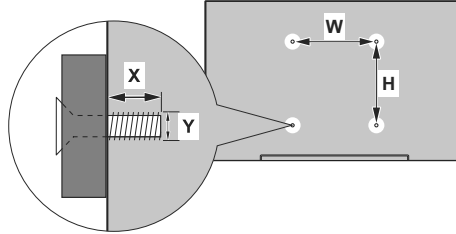
RJ12 poort (Service2) Enkel voor service gebruik

Opmerking

- Ontwerp en specificaties kunnen op ieder moment zonder kennisgeving gewijzigd worden. De weergegeven massa en afmetingen zijn een benadering.

De monitor monteren

VESA MUURMONTAGE METINGEN

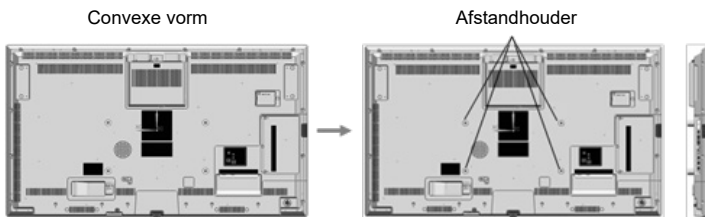


Inch	Gat patroon Afmetingen (mm)		Schroefafmetingen	
	W	H	max. (mm)	Draad (Y)
98"	800	400	12	M8
86"	600	400	12	M8
75"	600	400	10	M8
65"	400	400	10	M6
55"	400	200	13	M6
49"	200	200	12	M6
43"	200	200	9	M6

Let op tijdens de bevestiging van de muurbevestiging en standaard

Voor 55SQE1,49SQE1,43SQE1

Er is een convexe vorm in de buurt van de VESA-opening op het achterste deksel. Wanneer u een muurbevestiging of standaard bevestigt, moet u afstandhouders aanbrengen.

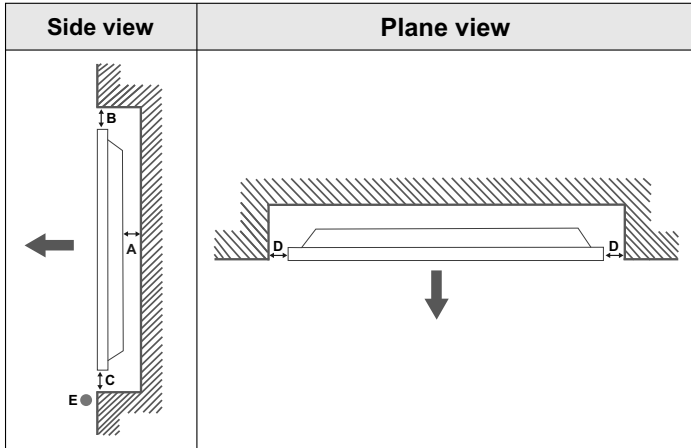


Opmerking: Voor de gedetailleerde afmetingen kunt u de CAD-tekeningen raadplegen op de Panasonic website.

Montage op een ingesprongen muur

De werking van dit apparaat wordt gegarandeerd bij een omgevingstemperatuur tot 40°C(104°F). Als het apparaat wordt geïnstalleerd in een behuizing of chassis moet u zorgen voor een toereikende ventilatie met een koelventilator of ventilatieopeningen zodat de omgevingstemperatuur (in de behuizing of het chassis), inclusief de temperatuur op het oppervlak vooraan of het LCD paneel op 40°C(104°F) of lager kan worden gehandhaafd.

Als u enkel een omgevingstemperatuur kunt handhaven buiten een behuizing of chassis moet u de volgende voorwaarden volgen



- A** Minimum 50 mm
- B** Minimum 70 mm
- C** Minimum 50 mm
- D** Minimum 50 mm
- E** Omgevingstemperatuurbereik: 0-35°C



Als u het product wilt installeren op een ingesprongen muur moet u minimum de ruimte vrijlaten die wordt gespecificeerd tussen het product en de muur voor ventilatie en zorg ervoor dat de omgevingstemperatuur gehandhaafd blijft tussen 0°C-35°C.

Stel het product niet bloot aan direct zonlicht.

Vestel is niet verantwoordelijk voor eventuele schade of defecten als onze producten niet worden gebruikt in overeenstemming met deze aanbevelingen en/of gebruiksaanwijzingen.

Opgelet voor de staande instelling

Als u het beeldscherm verticaal installeert, moet u het installeren zoals weergegeven in de onderstaande afbeelding.

SQE1W/86SQE1WA/98CQE1W: Terminal naar boven gericht

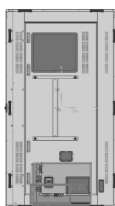
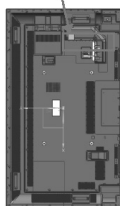
Alleen voor 86SQE1W: Terminal naar onder gericht

(Opmerking) Indien incorrecte geïnstalleerd, kan het breken of een defect vertonen.

SQE1W/86SQE1WA/98CQE1W

Alleen voor 86SQE1W

Aansluitingen



Aansluiting

Opmerking

Als u de voet of muurbevestigingsbeugel wilt monteren, moet u de gebruiksaanwijzingen zorgvuldig lezen en correct installeren. U moet ook altijd de kantelbeveiliging accessoires gebruiken.

Wij zijn niet verantwoordelijk voor schade aan het product, etc. veroorzaakt door nalatigheid in de installatie-omgeving van de voet en de muurbevestigingsbeugel, zelfs tijdens de garantieperiode.

Softwarelicentie

Dit product omvat de volgende software:

- (1) de software onafhankelijk ontwikkeld door of voor Panasonic Connect Co., Ltd.,
- (2) de software in eigendom van een derde partij en gelicentieerd aan Panasonic Connect Co., Ltd.,
- (3) de software gelicentieerd in het kader van de GNU Algemene Publieke Licentie, Versie 2.0 (GPL V2.0),
- (4) de software gelicentieerd in het kader van de GNU LESSER Algemene Publieke Licentie, Versie 2.1 (LGPL V2.1) en/of
- (5) open source software naast de software gelicentieerd in het kader van de GPL V2.0 en/of LGPL V2.1.

De software gecategoriseerd als (3) - (5) wordt verdeeld in de hoop dat hij nuttig zal zijn, maar ZONDER EEN GARANTIE, zonder zelfs de impliciete garantie van VERHANDELBAARHEID of GESCHIKTHEID VOOR EEN SPECIFIEK DOELEINDE. Voor meer details verwijzen wij naar de licentievoorwaarden die worden weergegeven wanneer u [Softwarelicenties] selecteert en de gespecificeerde bewerking volgt in het menu [Instellingen] van dit product.

Ten minste drie (3) jaar vanaf de levering van dit product zal Panasonic Connect Co., Ltd. elke derde partij die contact opneemt met ons via de onderstaande contactgegevens, voor de kost van niet meer dan onze kost van de fysieke uitvoering van de broncode

distributie, een volledige machine-leesbare kopie van de overeenstemmende broncode gedekt door GPL V2.0, LGPL V2.1 of de andere licenties met de verplichting dit te doen, net als de respectieve relevante auteursrechten.

Contactgegevens:

oss-cd-request@gg.jp.panasonic.com

Bericht over AVC/VC-1/MPEG-4

Dit product is gelicentieerd in het kader van de AVC Patent Portfolio Licentie, VC-1 Patent Portfolio Licentie en MPEG-4 Visual Patent Portfolio Licentie voor het persoonlijke gebruik van een consument of voor andere doeleinden waar geen vergoeding wordt betaald om (i) video te decoderen in conformiteit met de AVC Standard, VC-1 Standard and MPEG-4 Visual Standard ("AVC/VC-1/MPEG-4 Video") en/of (ii) AVC/VC-1/MPEG-4 Video te decoderen die is gecodeerd door een consument in het kader van een persoonlijke activiteit en/of werd verkregen van een videoleverancier met een licentie om AVC/VC-1/MPEG-4 Video te leveren. Er wordt geen licentie verleent of geïmpliceerd voor enig ander gebruik. Bijkomende informatie is verkrijgbaar bij MPEG LA, L.L.C. Zie <https://www.mpegla.com>.

Licentiemededeling

De begrippen HDMI, HDMI High-Definition Multimedia Interface en het HDMI-logo zijn handelsmerken of ge-registreerde handelsmerken van HDMI Licensing Administrator, Inc. in de Verenigde Staten en andere landen.



Geproduceerd onder licentie door Dolby Laboratories. Dolby en het dubbele-D symbool zijn handelsmerken van de Dolby Laboratories.



Dit product wordt beschermd door bepaalde intellectuele eigendomsrechten van Microsoft Corporation. Het gebruik of de distributie van deze technologie buiten dit product is verboden zonder een licentie van Microsoft of een geautoriseerde Microsoft dochtermaatschappij.

**Het ontdoen van oude apparatuur en batterijen.
Enkel voor de Europese Unie en landen met recycle systemen.**



Deze symbolen op de producten, verpakkingen en/of begeleidende documenten betekenen dat gebruikte elektrische en elektronische producten en batterijen niet samen mogen worden weggegooid met de rest van het huishoudelijk afval.

Voor een juiste verwerking, hergebruik en recycling van oude producten en batterijen, gelieve deze in te leveren bij de desbetreffende inleverpunten in overeenstemming met uw nationale wetgeving.

Door ze op de juiste wijze weg te gooien, helpt u mee met het besparen van kostbare hulpbronnen en voorkomt u potentiële negatieve effecten op de volksgezondheid en het milieu. Voor meer informatie over inzameling en recycling kunt u contact opnemen met uw plaatselijke gemeente.

Afhankelijk van uw nationale wetgeving kunnen er boetes worden opgelegd bij het onjuist weggoien van dit soort afval.



Let op: het batterij symbool (Onderstaand symbool)

Dit symbool kan in combinatie met een chemisch symbool gebruikt worden. In dit geval volstaan de eisen, die zijn vastgesteld in de richtlijnen van de desbetreffende chemische stof.

Informatie over de afdanking in andere landen buiten de Europese Unie

Deze symbolen zijn uitsluitend geldig in de Europese Unie.

Als u deze apparaten wilt weggoien, moet u contact opnemen met uw lokale autoriteiten en de correcte methode vragen om het product weg te gooien.

Registratie van de klant

Het model- en serienummer van dit product staat vermeld op het achterpaneel. U moet dit serienummer noteren in de onderstaande ruimte en dit boek bewaren, samen met het ontvangstbewijs van uw aankoop, als een permanente registratie van uw aankoop om het apparaat te kunnen identificeren in het geval van diefstal of verlies en in het kader van de garantie.

Modelnummer

Serienummer

Bevoegde vertegenwoordiger in de EU:

Panasonic Connect Europe GmbH
Panasonic Testing Centre
Winsbergring 15, 22525 Hamburg, Duitsland

Panasonic Connect Co., Ltd.

Nederlands

4-1-62 Minoshima, Hakata-ku, Fukuoka 812-8531, Japan

Website: <https://panasonic.net/cns/prodisplays/>

© Panasonic Connect Co., Ltd. 2022