

## Instruções de funcionamento

### Guia básico

Visor LCD UHD

Para uso empresarial

Português

Modelo nº

TH-98SQE1W - TH-98CQE1W	Modelo de 98 polegadas
TH-86SQE1W/WA - TH-86CQE1W	Modelo de 86 polegadas
TH-75SQE1W - TH-75CQE1W	Modelo de 75 polegadas
TH-65SQE1W - TH-65CQE1W	Modelo de 65 polegadas
TH-55SQE1W - TH-55CQE1W	Modelo de 55 polegadas
TH-49SQE1W - TH-49CQE1W	Modelo de 49 polegadas
TH-43SQE1W - TH-43CQE1W	Modelo de 43 polegadas



## Conteúdo

Instruções de segurança importantes.....	1
Precauções de utilização.....	4
Observações de segurança importantes.....	5
ORIENTAÇÕES DE	
SEGURANÇA DA PILHA.....	5
Acerca das LANs sem fios.....	6
Eliminação.....	7
Marcações no produto.....	7
Acessórios incluídos.....	8
Visão geral.....	9
Botões de controlo no monitor.....	10
Ligar o Recetor IR.....	11
Ligar/Desligar o monitor.....	11
Envio.....	12
Fixar o sensor IV.....	13
Fixar a dongle Wi-Fi.....	15
Ligar a função SLOT.....	16
Cuidados quando estiver a mover.....	17
CUIDADOS COM O CABO CA.....	18
Controlo remoto.....	20
Especificações.....	21
Montar o monitor.....	25
Medidas de montagem mural VESA.....	25
Cuidados a ter quando da fixação de montagem mural e da base.....	25
Instalação numa parede recuada.....	26
Cuidados a ter na configuração em retrato.....	27
Licença do software.....	28
Notificação de licença.....	29
Serviço ao Cliente.....	30

### Deve ler antes de usar

Para mais informação sobre este produto, deve ler as “Instruções de funcionamento- Manual funcional”.

Para descarregar as “Instruções de Funcionamento - Manual Funcional”, deve visitar o sítio web da Panasonic (<https://panasonic.net/cns/prodisplays/>).

• Só as “Manual de Utilização – Guia básico” (este documento) são fornecidas no seu idioma.

Para obter detalhes, leia as “Manual de Utilização – Manual funcional” noutros idiomas.

- Deve ler estas instruções antes de operar com o seu aparelho e deve guardar as mesmas para consulta futura.
- As Ilustrações e ecrãs nestas Instruções de Funcionamento são imagens para efeitos de ilustração e podem ser diferentes das atuais.
- As ilustrações descritivas nestas Instruções de Funcionamento são criadas principalmente baseadas no modelo de 75 polegadas.

# 4K

PROFESSIONAL


• Resolução atual:  
3840 × 2160p

# HDMI™


**HEVC** HEVCAdvance™  
Covered by Patents at [patentlist.hevcadvance.com](http://patentlist.hevcadvance.com)

DPQP1376ZD/X1





**WARNING**  
RISK OF ELECTRIC SHOCK  
DO NOT OPEN



**ADVERTÊNCIA:** Para reduzir o risco de choque elétrico, não remover a tampa ou a parte de trás. Nenhuma peça reparável pelo utilizador no interior. Solicite assistência somente a pessoal qualificado.

**Deve ler estas instruções completas e cuidadosamente antes de usar e guardar as mesmas para consulta futura.**



O sinal de relâmpago com uma ponta de sede com um triângulo destina-se a informar o utilizador que as peças dentro do produto são um risco de choque elétrico para as pessoas.



O ponto de exclamação dentro de um triângulo serve para alertar o utilizador da presença de instruções de funcionamento e de reparação no manual que acompanha o aparelho.

**ADVERTÊNCIA DE UTILIZAÇÃO DO SLOT:** Não ligar a unidade SLOT enquanto o monitor estiver ligado. Ligar a unidade SLOT utilizando o controlo remoto ou os botões no monitor, não a ligar usando os botões no próprio dispositivo.

**ADVERTÊNCIA :** Este aparelho não é indicado para utilização por pessoas (incluindo crianças) com capacidades físicas, sensoriais ou mentais reduzidas, ou sem experiência e conhecimento, a menos que tenham supervisão ou formação relativamente ao uso de aparelhos por uma pessoa responsável pela sua segurança.

## Instruções de segurança importantes

• Este aparelho é apenas para uso interior.

### Temperatura ambiente para utilização deste aparelho

• Quando estiver a usar o aparelho num local que esteja abaixo 1 400 m (4 593 pés) acima do nível do mar: 0 °C a 40 °C (32 °F a 104 °F)

• Quando usar o aparelho em altas altitudes (1400 m (4593 pés) e que esteja mais alto ou mais baixo de 2 800 m (9186 pés) acima do nível do mar): 0 °C a 35 °C (32 °F a 95 °F)

**Não instalar o aparelho num local que esteja a 2 800 m (9 186 pés) e que esteja mais alto que o nível do mar.**

- O não cumprimento do acima especificado encurta a vida útil das peças internas e resulta num mau funcionamento.
- Deve guardar este manual para utilização posterior.
- Desligar o aparelho antes de efetuar a limpeza. Não limpar o aparelho enquanto este estiver ligado. Não utilizar produtos de limpeza líquidos ou em aerossol. Utilizar um pano húmido para limpar. Se isso não for suficiente, deve usar soluções de limpeza de LCDs. Não aplicar nenhum agente de limpeza diretamente sobre o aparelho.
- Para evitar interrupções de funcionamento, não usar acessórios não recomendados.
- Não colocar o seu aparelho perto de lavatórios, lava-loiças, painéis com água, piscinas, etc.
- Para evitar danos que podem resultar em incêndio ou choque elétrico. Não expor o aparelho a pingos ou jatos de líquidos e não colocar objetos cheios com líquidos, como jarras, taças, etc. no ou por cima do aparelho (por ex. prateleiras por cima do aparelho).
- Deve deixar um espaço livre de pelo menos 5 cm entre o aparelho e as paredes ou outros móveis para efeitos de ventilação.
- Este aparelho pode apenas ser colocado em funcionamento com a tensão definida na respetiva placa de classificação. Para mais informações, deve contactar o seu fornecedor.
- Como medida de precaução, é fornecida com o aparelho uma ficha com três fios e ligação à terra. Como precaução de segurança, não deve fazer qualquer alteração na ficha de terra. Deve usar sempre uma tomada com ligação à terra para o aparelho.
- Deve providenciar a ficha e a tomada para o fornecimento ao aparelho da alimentação necessária.
- Deve colocar o aparelho numa posição em que os cabos elétricos não possam ser afetados por operações no mesmo.
- Deve seguir todas as advertências e as instruções indicadas no aparelho.
- Seguir as instruções no ecrã para operar com as respetivas funções.
- Para evitar o risco de incêndio ou de choque elétrico, não fazer uma utilização excessiva das fichas e dos cabos de extensão. Não abrir a tampa do monitor

- para proceder a reparação de forma autónoma. Se as necessidades de reparação exigidas não forem cumpridas por um serviço de assistência autorizado, podem ocorrer tensões perigosas e outros riscos.
- Se não vai utilizar o aparelho durante um longo período de tempo, deve desligar o cabo de alimentação da corrente elétrica.
  - Colocar o aparelho num espaço bem ventilado e impedir uma luz brilhante, sobreaquecimento e inundação.
  - O aparelho deve ser mantido entre 0 C° - 40 C°. Caso contrário, o aparelho pode ficar permanentemente danificado.
  - Ligar o aparelho a uma tomada com ligação à terra. Deve usar sempre o cabo de alimentação com terra fornecido com o aparelho. O fabricante não se responsabiliza por qualquer dano causado por uso com ligação sem terra.
  - Para um equipamento permanentemente ligado, um dispositivo que esteja prontamente acessível deve ser incorporado na ligação da instalação do prédio.
  - Para equipamentos ligados, a tomada deve ser instalada próximo do equipamento e deve estar facilmente acessível.
  - Não se deve manter em contacto com as peças do aparelho que ficam quentes durante longos períodos de tempo. Ao fazê-lo isso pode resultar em queimaduras de baixa-temperatura.
  - O painel LCD usado neste aparelho é feito de vidro. Portanto, pode partir quando o aparelho for derrubado ou aplicado qualquer impacto. Deve ter cuidado para não se magoar com pedaços de vidro partido no caso de o LCD se partir.
  - O uso do monitor não deve ser acompanhado por riscos ou perigos fatais que, podem dar origem a morte, lesões pessoais, danos físicos graves ou outros danos, incluindo o controlo de reação nuclear em centrais nucleares, sistema médico de suporte de vida e controlo de lançamento de míssil num sistema de armamento.
  - Não expor o aparelho à luz solar direta ou não colocar chamas vivas como velas por cima ou junto do mesmo.
  - Não colocar quaisquer fontes de calor como aquecedores elétricos, radiadores, etc, junto do aparelho.
  - De modo a evitar um potencial choque elétrico, em condições climatéricas rigorosas (tempestade, trovoadas) deve desligar o aparelho da corrente elétrica.
  - Não tocar nos comandos para além dos descritos nas instruções de funcionamento. Uma regulação incorreta dos comandos não descrita nas instruções pode causar danos, os quais com frequência exigem

um trabalho extenso de regulação por um técnico qualificado.

- Não agitar o aparelho, Assegurar que o mesmo se mantém numa posição equilibrada.
- Não arremessar ou deixar cair qualquer tipo de objeto sobre o seu aparelho.
- Não interferir com o ecrã dos seus aparelhos ou com qualquer outra superfície com um objeto aguçado.
- Não manter o seu aparelho num ambiente húmido.
- Não manter o seu aparelho num ambiente extremamente frio..
- Não manter o seu aparelho num ambiente extremamente quente..
- Não colocar o aparelho no chão ou em superfícies inclinadas.
- As peças podem representar um perigo de asfixia se engolido acidentalmente. Manter as peças pequenas longe das crianças pequenas. Elimine as peças pequenas e outros objetos necessários, incluindo os materiais de embalagem e os sacos/películas de plástico para impedir que as crianças brinquem com os mesmos, criando o risco potencial de sufocarem.
- Usar apenas as fixações/acessórios/especificados pelo fabricante.
- A característica LAN sem fios deste monitor deve exclusivamente ser usado dentro dos edifícios.
- Assegurar que todos os cabos estão ligados e evitar que os acessórios caiam antes de mover o monitor.
- Se o monitor for movido enquanto alguns cabos estiverem ainda ligados, os cabos podem ficar danificados e podem originar um choque elétrico ou incêndio. Limpar regularmente a fonte de alimentação para evitar que fique com poeira. Se existir a acumulação de poeiras na ficha, a humidade resultante pode provocar um curto-circuito, o que pode provocar um choque elétrico ou incêndio. Desligar a ficha da fonte de alimentação da tomada de parede e limpar a mesma com um pano seco.

### **Ranhuras de ventilação do aparelho**

As ranhuras de ventilação são destinadas a permitir que o aparelho trabalhe continuamente e a impedir o sobreaquecimento do mesmo. Não bloquear de forma alguma as ranhuras de ventilação. Pela mesma razão, não colocar o aparelho na cama, sofá, tapete ou em superfícies similares.

Nunca introduzir um objeto através das ranhuras de ventilação ou das aberturas. O aparelho tem alta tensão e introduzir qualquer objeto nas ranhuras de ventilação ou nas aberturas do mesmo pode originar um choque elétrico, curto-circuito dos componentes internos e/ou incêndio. Pela mesma razão, não salpicar água ou outro líquido sobre o aparelho.

## Reparação

A menos que seja especificada uma implementação básica do aparelho, pelo departamento técnico do fabricante, devidamente documentada, não deve reparar de forma autónoma o mesmo. Caso contrário, a sua garantia pode ser suspensa e pode colocar em risco as boas condições do seu aparelho. Caso seja necessário, deve consultar o centro de assistência técnica autorizada.

- Quando o cabo estiver desgastado ou danificado.
- Se o aparelho sofreu uma queda ou o compartimento está danificado.
- Se o desempenho do aparelho tiver sido alterado ou o aparelho necessitar de reparação.
- Quando tiver sido salpicado qualquer líquido sobre o aparelho ou quando tenham caído objetos em cima do mesmo.
- Quando o aparelho tiver sido exposto a chuva ou água.
- Quando o aparelho não funcionar corretamente conforme descrito nas instruções de funcionamento.

## Peças de substituição

No caso de o aparelho necessitar de peças de substituição, assegurar que a pessoa que está a fazer a substituição utiliza as peças especificadas pelo fabricante ou aquelas com as mesmas características e desempenho das peças originais. O uso de peças não autorizadas pode resultar em incêndio, choque elétrico e/ou outros perigos.

## Verificações de segurança

Após a conclusão do serviço ou da reparação, deve ser solicitado ao técnico da reparação que realize verificações de segurança de modo a assegurar que o aparelho está em condições adequadas de funcionamento.

## Cabo de Alimentação

- O cabo de alimentação é usado para desligar o aparelho da corrente elétrica e portanto deve manter-se perfeitamente operacional. Se o aparelho não estiver desligado da corrente elétrica, o aparelho continuará a estar sujeito a alimentação em todas as situações mesmo se estiver no modo em espera ou desligado.
- Utilizar apenas o cabo de alimentação fornecido com o monitor.
- Assegurar que usa o cabo de alimentação para cada finalidade. O uso de um código incorreto pode provocar um choque elétrico ou incêndio.
- Não danificar o cabo de alimentação nem colocar objetos pesados sobre o mesmo, não o esticar nem dobrar, nem o pisar. Do mesmo modo, não utilizar

cabos de extensão. Os danos no cabo podem resultar em incêndio ou choque elétrico.

- Quando desligar o aparelho, deve puxar sempre diretamente na ficha. Não puxar pelo cabo, quando desligar o aparelho.
- Não utilizar o cabo de alimentação com potência de derivação. Adicionar um cabo de extensão pode provocar um incêndio em resultado do sobreaquecimento.
- Não remover ou inserir a ficha de alimentação com as mãos molhadas. Ao fazer isso pode originar um choque elétrico.
- Desligar o cabo de alimentação quando não for utilizado durante um longo período.
- Não tentar reparar o cabo de alimentação de forma autónoma. Quando danificado deve ser substituído, esta substituição deve apenas ser realizada por um técnico qualificado.

## Especialmente para segurança infantil

- Este equipamento não é adequado para uso em locais onde as crianças possam estar presentes.
- Não permitir que as crianças subam para cima ou brinquem com o monitor.
- Não colocar o monitor em cima de móveis que possam ser facilmente usados como degraus.
- Lembre-se que as crianças podem ficar muito excitadas quando estão a ver um programa, especialmente num monitor de grandes dimensões. Deve ser tido cuidado para colocar ou instalar o monitor onde não possa ser empurrado, puxado ou possa cair.
- Deve ser tido cuidado para encaminhar todos os cabos e fios ligados ao monitor de modo que não possam ser puxados ou agarrados por crianças curiosas.

## Ligações



Assegurar que a corrente elétrica está desligada e que desliga a ficha da tomada de alimentação antes de ligar/desligar os cabos. Do mesmo modo, deve ler o manual do equipamento a

ser ligado.

Deve ter cuidado para não confundir o terminal de entrada com o terminal de saída quando ligar os cabos. Trocar os cabos acidentalmente ligados aos terminais de entrada e de saída pode originar um mau funcionamento e outros problemas.

## INFORMAÇÃO IMPORTANTE: Perigo de estabilidade

### Posicionamento

Se o monitor for posicionado num local instável ou inclinado pode ser potencialmente perigoso devido a queda. Podem ser evitadas muitas lesões,

especialmente em crianças, ao tomar medidas de precaução simples como por exemplo:

- Usar somente mobiliário que pode suportar com segurança o monitor.
- Assegurar que o monitor não está desequilibrado no rebordo do móvel de apoio.
- Não colocar o monitor em móveis altos (por exemplo, lousas ou estantes) sem fixar tanto o móvel como o monitor num apoio adequado.
- Não colocar o monitor em cima de tecidos ou outros materiais colocados entre o monitor e o móvel de apoio.
- Usar dispositivos de fixação como suportes de montagem mural recomendados ou fornecidos pelo fabricante.
- Informar as crianças acerca dos perigos de se pendurarem em móveis para alcançar o monitor ou os seus controlos. Se o seu aparelho atual está a ser mantido ou recolocado, devem ser aplicadas as mesmas considerações acima indicadas.

### **Transporte e Expedição**

- O seu dispositivo pode ser mantido na respetiva embalagem original para o proteger de danos nos respetivos acessórios durante o transporte e a expedição.
- Manter o aparelho na posição normal durante o transporte.
- Não deixar cair o aparelho durante o transporte e protegê-lo contra impactos.
- Os danos e as avarias que ocorrem durante o transporte depois da entrega do aparelho ao cliente não estão incluídos na cobertura da garantia.
- O transporte, instalação, reparação e manutenção do aparelho devem ser realizadas por pessoal técnico de assistência qualificado.

### **Finalidade**

- Este produto destina-se a ser usado em locais públicos, tais como escolas, escritórios, cinemas, locais de culto.
- O aparelho não é adequado para ligar a tomadas elétricas comerciais. Não ligar o aparelho a tomadas elétricas industriais.

### **ADVERTÊNCIA :**

- Para um equipamento permanentemente ligado, um dispositivo que seja prontamente desligado deve ser incorporado na ligação da instalação do prédio.
- Para equipamentos ligados, a tomada deve ser instalada próximo do equipamento e deve estar facilmente acessível.

## **Precauções de utilização**

---

### **Uso previsto e uso incorreto**

- Para aparelhos destinados a serem usados em veículos, barcos ou aviões ou em altitudes superiores a 2000 m acima do nível do mar, para uso no exterior ou em geral para aplicações diferentes das mencionadas no manual do utilizador, podem ser necessários requisitos adicionais.

## Observações de segurança importantes



CAUTION



Pode ocorrer a retenção da imagem. Se exibir uma imagem estática durante um longo período de tempo, a imagem pode permanecer no ecrã. No entanto, a mesma irá desaparecer quando for exibida durante algum tempo uma imagem geral em movimento.

Pode ser observado dependendo das condições de temperatura ou humidade, brilho irregular. Isto não é um defeito.

• Esta irregularidade irá desaparecer enquanto estiver a aplicar corrente continuamente.. Caso contrário, deve consultar o distribuidor.

**Os pontos vermelhos, azuis ou verdes no ecrã são um fenómeno específico dos painéis de cristal líquido. Isto não é um defeito.**

• Apesar do ecrã de cristal líquido ser fabricado com tecnologia de alta precisão, podem aparecer no ecrã pontos sempre acesos ou não. Isto não é um defeito.

**Polegadas Modelo Proporção de omissão de pontos\***

98 0,00011% ou menos

86 0,00007% ou menos

75,65,55,49,43 0,00004% ou menos

\* Calculado em unidade de sub pixel de acordo com a norma ISO09241-307.

### ADVERTÊNCIA :

Este equipamento está em conformidade com a Classe A do CISPR32. Num ambiente residencial este equipamento pode causar interferência de rádio.

### CUIDADO

Este aparelho é destinado a ser usado em ambientes que estejam relativamente livres de campos eletromagnéticos.

Ao usar este aparelho perto de fontes de campos eletromagnéticos fortes ou onde o ruído elétrico possa sobrepor-se aos sinais de entrada pode provocar que a imagem e o som fiquem intermitentes ou causar uma interferência à medida que o ruído surge.

Para evitar a possibilidade de dano neste aparelho, deve manter o mesmo afastado de fontes de campos eletromagnéticos fortes.

## ORIENTAÇÕES DE SEGURANÇA DA PILHA

Utilizadas corretamente, as pilhas domésticas são uma fonte segura e fiável de energia portátil. Podem ocorrer problemas se forem incorretamente utilizadas ou mal tratadas resultando em fuga ou, em casos extremos, em incêndio ou explosão.

Passamos a indicar algumas diretrizes simples para um uso seguro da pilha destinadas a eliminar quaisquer dos referidos problemas.

- Deve ter cuidado para colocar corretamente as suas pilhas, respeitando o mais e o menos na pilha e no aparelho. Uma colocação incorreta pode causar uma fuga ou em casos extremos, incêndio ou mesmo uma explosão.
- Substituir o conjunto completo das pilhas de uma só vez, tendo o cuidado de não misturar pilhas usadas com pilhas novas ou pilhas de tipos diferentes, uma vez que isso pode resultar em fuga ou mesmo numa explosão.
- Armazenar as pilhas usadas na respetiva embalagem e afastadas de objetos de metal que possam causar um curto-circuito ou, em casos extremos, incêndio ou mesmo até uma explosão.
- Remover as baterias descarregadas do equipamento e todas as pilhas do equipamento que sabe que não vai usar durante um longo período de tempo. Caso contrário, as pilhas podem derramar e causar danos.
- As pilhas não devem ser expostas a um calor excessivo como o sol, lume ou similar.
- Nunca eliminar as pilhas no fogo ou com materiais perigosos ou inflamáveis dado isso poder dar origem a uma explosão. Deve reciclar as baterias usadas, não colocar junto com os resíduos domésticos.
- Nunca tentar recarregar as baterias normais, nem num carregador nem aplicando calor nas mesmas. Podem derramar e causar um incêndio ou mesmo explodir. Existem pilhas recarregáveis especiais que estão claramente identificadas como tal.
- Deve vigiar as crianças se estas estiverem a fazer a substituição das pilhas de modo a assegurar que estas diretrizes são seguidas.
- Não ingerir as pilhas, perigo de queimadura química
- Este aparelho ou os acessórios com ele fornecidos podem conter uma pilha tipo moeda/botão. Se a pilha de célula tipo moeda/botão for ingerida, pode

causar queimaduras internas graves em apenas 2 horas e pode levar à morte.

- Deve ter em atenção que as pilhas de botão tal como as usadas em alguns aparelhos auditivos, brinquedos, jogos e outros aparelhos, são ingeridas com facilidade por crianças pequenas e isso pode ser perigoso.
- Mantenha as pilhas novas e usadas longe das crianças.
- Assegurar que o compartimento das pilhas é seguro. Se o compartimento das pilhas não fechar de forma segura, deve deixar de usar o produto e mantê-lo afastado de crianças.
- Deve procurar cuidados médicos imediatos se achar que as pilhas podem ter sido ingeridas ou colocadas dentro de alguma parte do corpo.
- Se o líquido derramado pela pilha entrar em contacto com a sua pele ou com a sua roupa, deve lavar as mesmas de imediato com água abundante. Se entrar em contacto com os olhos, enxague os olhos bem em vez de esfregar e deve procurar cuidados médicos de imediato. O líquido derramado pela pilha que entra nos seus olhos ou na sua roupa pode causar uma irritação na pele ou provocar lesões oculares.

## **CUIDADO**

**RISCO DE EXPLOÇÃO SE A BATERIA FOR SUBSTITUÍDA POR UM TIPO INCORRETO DE BATERIA. ELIMINAR AS PILHAS USADAS DE ACORDO COM AS INSTRUÇÕES.**

**Quando estiver a usar este aparelho, deve tomar as medidas de segurança em relação aos seguintes acidentes.**

- Informação pessoal a ser divulgada através deste aparelho
- Operação não autorizada deste aparelho por um terceiro mal-intencionado
- Interferência ou paragem deste aparelho por um terceiro mal-intencionado

**Deve tomar as medidas de segurança suficientes.**

- Definir uma palavra-passe para o controlo LAN e restringir os utilizadores que podem iniciar sessão no mesmo.
- A sua palavra-passe deve ser o mais possível difícil de adivinhar.
- Altere periodicamente a sua palavra-passe.
- a Panasonic Connect Co., Ltd. ou as suas filiais nunca lhe adirão diretamente a sua palavra-passe.

Não deve divulgar a sua palavra-passe caso isso lhe seja solicitado.

- A rede de ligação deve estar protegida por uma firewall, etc.
- Quando eliminar o produto, deve inicializar os dados antes da eliminação.

## **Acerca das LANs sem fios**

---

- A vantagem de uma LAN sem fios é que a informação pode ser trocada entre um PC e outro equipamento e um ponto de acesso que use ondas de rádio desde que esteja dentro do alcance das transmissões de rádio.

Por outro lado, dado que as ondas de rádio podem viajar através de obstáculos (como uma parede) e porque estão disponíveis em todo o lado dentro de um determinado alcance, os problemas do tipo abaixo indicado podem ocorrer se as definições relacionadas com a segurança não forem feitas.

- Um terceiro mal-intencionado pode intencionalmente interceptar e exibir os dados transmitidos incluindo o conteúdo de um e-mail e informação pessoal tal como a sua identificação, a palavra-passe e/ou os números do cartão de crédito.
- Um terceiro mal-intencionado pode aceder à sua rede pessoal ou empresarial sem autorização e ter os seguintes tipos de comportamento.

Recuperar a sua informação pessoal e/ou secreta (fuga de informação)

Espalhar informações falsas através da imitação de uma pessoa em particular (falsificação)

Gravar comunicações interceptadas e emitir dados falsos (adulteração)

Espalhar software nocivo tal como um vírus de computador e destruir os seus dados e/ou sistema (falha do sistema)

- Uma vez que a maioria dos adaptadores LAN sem fios ou os pontos de acesso estão equipados com funções de segurança para processar estes problemas, pode reduzir a possibilidade destes problemas ocorrerem quando estiver a usar este produto fazendo as definições de segurança apropriadas para o dispositivo LAN sem fios.
- Alguns dispositivos LAN sem fios podem não ser configurados para segurança imediatamente após a compra. Para diminuir a possibilidade de ocorrência de problemas de segurança, antes de usar qualquer dispositivo LAN sem fios, deve assegurar que todas as definições de segurança foram feitas de acordo com as instruções dadas no manual de funcionamento

fornecidos com o mesmo.

Dependendo das especificações da LAN sem fios, um terceiro mal-intencionado pode ter possibilidade de quebrar as definições de segurança através de meios especiais.

Deve contactar a Panasonic Connect Co., Ltd. se necessitar de ajuda para tratar das definições de segurança ou algo similar.

Se não conseguir executar as definições de segurança de forma autónoma, deve contactar o Centro de Assistência da Panasonic.

- A Panasonic Connect Co., Ltd. solicita aos clientes que compreendam totalmente o risco de usarem este produto sem fazerem as definições de segurança e recomenda que o cliente faça as definições de segurança segundo o seu próprio critério e responsabilidade.

## Eliminação

**Quando eliminar o produto, deve perguntar às autoridades locais ou ao distribuidor sobre os métodos corretos de eliminação.**

## Marcações no produto

São usados **no produto** os seguintes símbolos como uma indicação relativa a restrições, precauções e instruções de segurança. Todos os símbolos no aparelho devem ser sempre tidos em consideração. Por razões de segurança deve ser tida em atenção a informação relativa aos mesmos.



**Ligação à terra de proteção:** O terminal marcado destina-se à ligação do condutor de ligação à terra de proteção associado com os fios de alimentação.



**Terminal sob tensão perigosa:** O(s) terminal(ais) marcado(s) é(são) sob tensão perigosa em condições de funcionamento normal.

*Dependendo do modelo que comprar, o aspeto atual do aparelho pode ser diferente das imagens usadas neste manual.*

*Para manter a conformidade com os regulamentos EMC, deve utilizar cabos blindados para ligar aos seguintes terminais: Terminal de entrada HDMI, terminal de entrada D-sub e terminal de entrada RS-232C.*

### Créditos das marcas comerciais

- Microsoft, Windows, Internet Explorer e Microsoft Edge são as marcas comerciais registadas ou marcas comerciais da Microsoft Corporation nos Estados Unidos e/ou noutros países.
- Mac, macOS e Safari são as marcas comerciais da Apple Inc. registadas nos Estados Unidos e noutros países.
- PLink é a marca comercial registada ou pendente no Japão, nos Estados Unidos e noutros países e regiões.
- HDMI e High-Definition Multimedia Interface e o logotipo HDMI são marcas comerciais ou marcas registadas da HDMI Licensing Administrator, Inc. nos Estados Unidos e em outros países.
- JavaScript é a marca comercial registada ou a marca comercial da Oracle Corporation e das suas filiais e empresas associadas nos Estados Unidos e/ou noutros países.
- Crestron Connected, logotipo Crestron Connected, Crestron Fusion, Crestron RoomView e RoomView são marcas comerciais ou marcas comerciais registadas da Crestron Electronics, Inc. nos Estados Unidos e/ou noutros países.
- USB Type-C® e USB-C® são marcas comerciais registadas da USB Implementers Forum.

Mesmo que não seja feita nenhuma chamada menção especial da empresa ou das marcas comerciais do produto, estas marcas comerciais foram totalmente respeitadas.

*Quaisquer problemas que sejam causados por um incorreto ajustamento do cliente de qualquer software incluindo o sistema operativo não são cobertos pela garantia.*



# Acessórios incluídos

- Controlo remoto x 1: DPVF3279ZA/X1
- Sensor IV x 1: DPVF3415ZA/X1
- Suporte do sensor IV: DPVF3416ZA/X1
- Parafuso (para o suporte do sensor IV)x2: DPVF3417ZA/X1 for 43/49/55/65/75inc
- Parafuso (para o suporte do sensor IV)x3: DPVF3882ZA/X1 for 98inc
- Código da fonte de alimentação:  
DPVF3408ZA/X1 (EUA)  
DPVF3409ZA/X1 (RU)  
DPVF3410ZA/X1 (Euro)  
DPVF3411ZA/X1 (Aus/NZ)
- Pilhas x 2 Tipo AA/R6/LR6
- Abraçadeira do cabo x 3 DPVF3412ZA/X1
- Dongle Wi-Fi x 1 DPVF3413ZA/X1 para 98,86 pol
- Cabo aumentado (para dongle Wi-Fi) x 1: DPVF3414ZA/X1 para 98,86 pol
- Espaçador x 4 DPVF3499ZA/X1 para 43,49,55SQE1W
- Parafuso para o espaçador x 4: DPVF3500ZA/X1 para 43,49,55SQE1W
- Placa (para o suporte do sensor IV) x1: DPVF3524ZA/X1 para 86 polegadas  
DPVF3672ZA/X1 para 98 polegadas

## Transmissor do controlo remoto

### Fonte de alimentação

CC 3V (pilhas do tipo AA x 2)

### Alcance de funcionamento

Aprox. 7 m (22.9 pés)  
(Quando operado diretamente em frente do sensor do controlo remoto)

### Peso

Aprox. 111 g. (4 oz) incluindo as pilhas

### Dimensões (L x A x P)

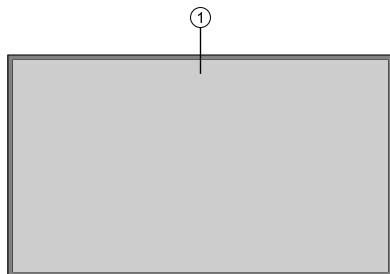
51 mm x 27 mm x 161 mm/  
2"x1.1"x6.4"

## Atenção

- Armazenar as peças pequenas na forma apropriada e manter as mesmas afastadas do alcance das crianças.
- Os números das peças dos acessórios estão sujeitos a alteração sem aviso prévio. (O número atual da peça pode diferir dos números acima mostrados).
- No caso de perder os acessórios, deve adquirir os mesmos no seu distribuidor. (Disponível na assistência ao cliente)
- Eliminar os materiais da embalagem de forma apropriada depois de retirar todos os itens.

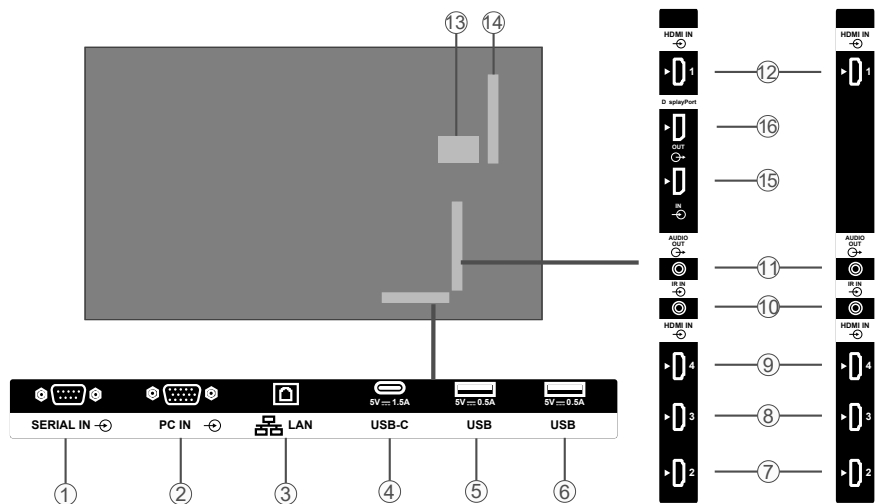
# Visão geral

## Lado frontal



1. Painel LCD

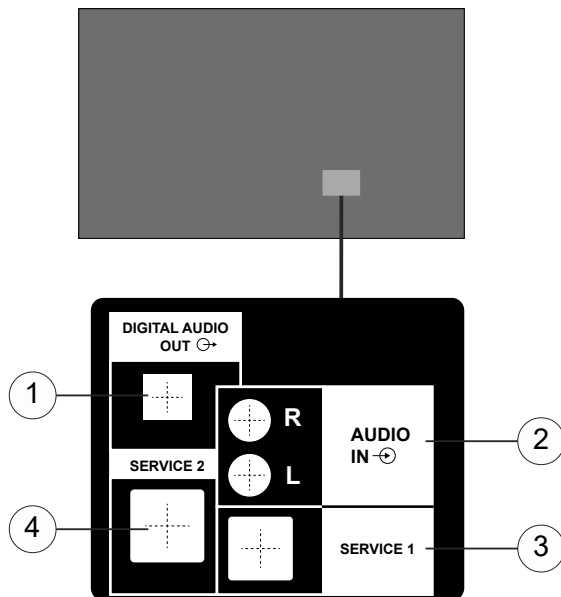
## Lado traseiro (1)



1. ENTRADA SÉRIE
2. PC IN
3. LAN
4. USB-C
5. USB
6. USB
7. ENTRADA HDMI2
8. ENTRADA HDMI3
9. ENTRADA HDMI4
10. ENTRADA IR
11. SAÍDA ÁUDIO

12. ENTRADA HDMI1
13. Compartimento USB interno
14. Conector para SLOTT (Somente para SQE1W)  
Nota:  
Para a placa de funcionamento compatível, deve consultar o distribuidor onde adquiriu o produto.
15. DisplayPort IN (Apenas para SQE1W)
16. DisplayPort OUT (Apenas para SQE1W)

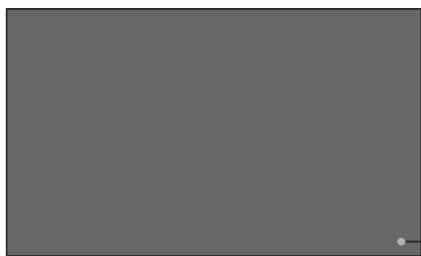
## Lado traseiro (2)



1. SAÍDA ÁUDIO DIGITAL
2. ENTRADA ÁUDIO
3. RJ12 (SERVIÇO 1)
4. RJ12 (SERVIÇO 2)

Nota : Não usar exceto para serviço pessoal para RJ12.

## Botões de controlo no monitor



(Visualização traseira)

**Para ligar o monitor:** Premir o centro do joystick para baixo e mantê-lo premido durante alguns segundos, o monitor irá ligar-se.

**Para desligar o monitor:** Premir o centro do joystick para baixo e mantê-lo premido durante alguns segundos, o Monitor entrará em modo de espera.

**Para mudar a fonte:** Premir o centro do joystick, a lista de fontes será exibida no ecrã. Deslocar-se pelas fontes disponíveis premindo o joystick para cima ou para baixo. Depois de selecionar a fonte, empurrar o joystick "+"

**Para alterar o volume:** Aumentar o volume empurrando o joystick "+". Diminui o volume

empurrando o joystick para "-".

*Nota: O menu principal OSD não pode ser exibido através do joystick.*

# Ligar o Recetor IR

Antes de ligar o Monitor à corrente elétrica, ligar o recetor IR fornecido a uma entrada IR no Monitor. Colocar o recetor IR visível para o seu próprio controlo remoto. Operar simplesmente o seu controlo remoto enquanto o direciona para o recetor IR e este transmitirá o sinal de controlo para o seu Monitor.

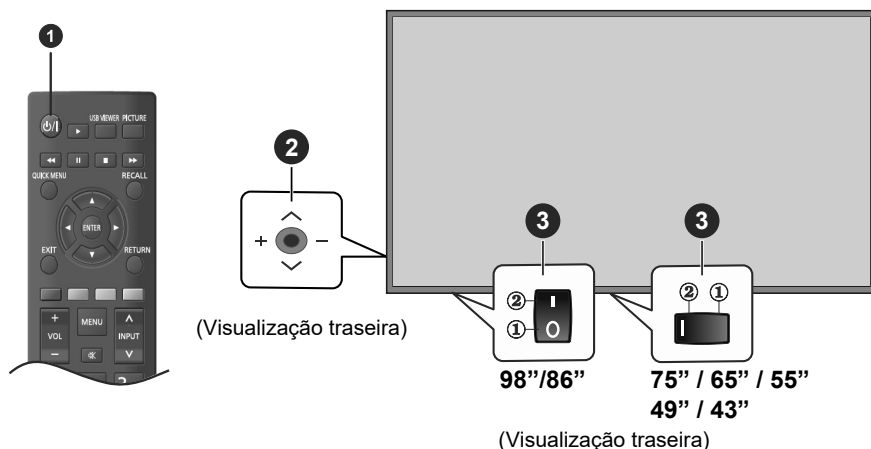
Nota : Não expor o monitor à luz solar direta ou outras fontes de calor durante a utilização.

Caso contrário, pode acontecer que o controlo remoto não funciona ou funciona mal uma vez que o recetor IV do monitor usa raios infravermelhos.

## Ligar/Desligar monitor

Depois de ligar o monitor à eletricidade definir a interruptor de alimentação Ligar/Desligar na posição "1". O Monitor mudará para o modo em espera. Premir o botão **Em Espera** no controlo remoto ou premir e manter premido o centro do joystick localizado no lado traseiro esquerdo do monitor para ligar a partir de em espera.

Premir o centro do joystick para baixo e mantê-lo premido durante alguns segundos ou premir o botão Em Espera no controlo remoto para mudar o Monitor para o modo em espera. Para desligar o Monitor, definir o interruptor Ligar/Desligar na posição "2".



1 Botão Em Espera

2 Joystick

3 Interruptor Ligar/Desligar (\*)

(\*) A localização do botão Ligar/Desligar pode diferir dependendo do modelo.

Estado do LED	Estado do monitor
LED de alimentação aceso Verde	Ligar
LED de alimentação aceso Vermelho	Desligar (Modo em espera)
LED de alimentação Vermelho e Verde (lento)	A iniciar
LED de alimentação Vermelho e Verde (rápido)	Atualização do software

# Envio

Quando ligar pela primeira vez, é exibido o ecrã de seleção do idioma. Selecionar o idioma pretendido e premir **ENTER**.

No ecrã seguinte, definir a preferência do país e premir **ENTER** para continuar.

Ser-lhe-á pedido para definir e confirmar um PIN neste ponto. Para algumas opções de país, o PIN não pode ser definido em **0000**, neste caso tem de inserir outra combinação de números com 4 dígitos. Tem de inserir este PIN se lhe for pedido para inserir o PIN para qualquer operação posterior do menu.

O menu de definição do utilizador e da palavra-passe será seguidamente exibido.

Premir a política da palavra-passe para verificar os conteúdos e fazer cada definição.

O menu **De inições de Sinalização** será exibido a seguir. **De inir as opções de ID, Orientação OSD, Atualização automática do software** podem ser configuradas usando este menu. As opções de **Nome do modelo, Número de série e Versão do software** servem apenas para informação. Estarão a cinzento e não são selecionáveis. Pode guardar os dados de informação do monitor num dispositivo USB ligado usando a opção Guardar informação do modelo. Pode também copiar os ficheiros de base de dados a partir de um dispositivo USB ligado para um monitor usando a opção **Clonar para a USB**. Consultar a secção **Conteúdos do Menu de De inições de Sinalética** para mais informação sobre as opções deste menu. Depois das definições estarem concluídas realçar **Seguinte** premir **ENTER** para continuar.

*Nota: Fazer a origem de clonagem e o destino os mesmos na Versão do Software. Fazer o Modelo (CQE1W, SQE1W) da origem de clonagem e o destino os mesmos. Depois de Clonar a partir da USB, este visor irá reiniciar-se automaticamente.*

O Modo de Funcionamento do Monitor será exibido a seguir ao Modo de Alimentação é definida em "Eco"; Ligar da forma habitual. O Modo de Alimentação é definido para "Reativar"; Liga rapidamente (Nota). Quando esta função é definida em "Reativar", o consumo de energia é aumentado no modo em espera.

Será de seguida exibido o ecrã de **Seleção de Apresentação Automática**. Estarão disponíveis as opções **CMS, Abrir Navegador e Desativado**. Selecionar a opção pretendida e premir **ENTER** para continuar.

No próximo ecrã será exibido o menu **De inições de Rede/Internet** Consultar a secção **Conetividade** para configurar uma ligação com fios ou sem fios. Se quiser que o seu Monitor consuma menos energia no modo em espera, pode desativar a opção **Modo em espera em rede** definindo-o como **Desligado**. Depois das definições estarem concluídas selecionar **Seguinte** e premir o botão **ENTER** para continuar.

O **Envio** está completo.

Para repetir o processo e reiniciar as definições do monitor para as definições predefinidas entrar no menu **Definições>Sinalética**, selecionar **Enviar** e premir **ENTER**. Ser-lhe-á pedido para inserir o PIN que definiu no Envio. Se for inserido o PIN correto será exibida uma mensagem de confirmação perguntando se pretende apagar todas as definições e reiniciar o Monitor. Selecionar **Sim** e premir **ENTER** para confirmar.

*Nota: Não desligar o monitor enquanto está a inicializar durante o Envio. Nota que, algumas opções podem não estar disponíveis dependendo da seleção do país.*

*Nota: Se se esqueceu do código pin, deve contactar o serviço de assistência.*

*Nota: Se se esqueceu do código pin, deve contactar o serviço de assistência.*

*Nota: O valor inicial dos códigos pin é "0000".*

## Especificações de transmissor de LAN sem fios

Gamas de Frequência	Potência de saída máx
2400 - 2483,5 MHz (CH1-CH13)	<100 mW
5150 - 5250 MHz (CH36 - CH48)	<200 mW
5250 - 5350 MHz (CH52 - CH64)	<200 mW
5470 - 5725 MHz (CH100 - CH140)	<200 mW

## Restrições de país

Este dispositivo destina-se a uso doméstico e em escritórios em todos os países da UE (e noutros países de acordo com a diretiva da UE aplicável) sem qualquer limitação, exceto para os países mencionados abaixo.

País	Restrição
Bulgária	Autorização geral necessária para uso exterior e serviço público
Itália	Se usado fora das próprias instalações, é necessária autorização geral
Grécia	Uso interior apenas para banda 5470 MHz a 5725 MHz
Luxemburgo	Autorização geral necessária para fornecimento de rede e serviços (não para espetro)
Noruega	A transmissão de rádio é proibida para a zona geográfica num raio de 20 km a partir do centro de Ny-Alesund
Federação Russa	Apenas para uso interior
Israel	Banda 5 GHz apenas para alcance 5180 MHz - 5320 MHz

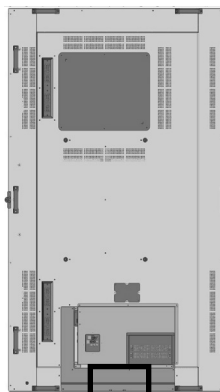
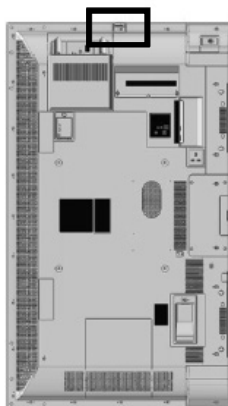
Os requisitos para qualquer país podem mudar a qualquer momento. É recomendado que o utilizador verifique com as autoridades locais o estado atual dos regulamentos nacionais para redes LAN sem fios de 5 GHz.

# Fixar o sensor IV

Horizontal



Vertical



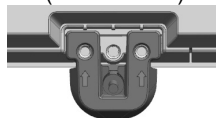
SQE1W  
/86SQE1WA  
/98CQE1W

Apenas para 86SQE1

**43/49/55/65/75 polegada**

1. Fixe o sensor no suporte.
2. Aperte os dois parafusos que estão incluídos na bolsa de acessórios.

(Vista traseira)



3. Conecte o cabo do sensor ao IR IN



Sensor



Suporte

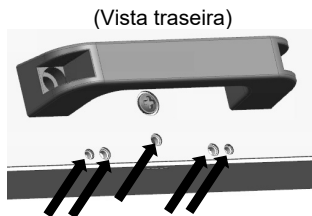
(Vista frontal)



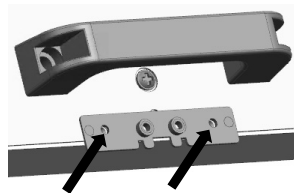
## 86 polegada

Anexo de sensor e suporte

1. Remova os cinco parafusos.



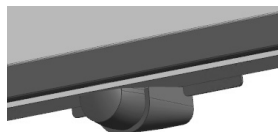
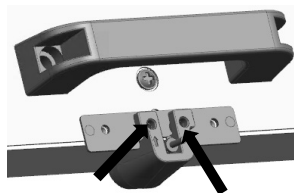
2. Aperte dois parafusos na placa.



3. Fixe o sensor no suporte.

4. Aperte os dois parafusos no suporte.

5. Conecte o cabo do sensor ao IR IN.



(Vista frontal)

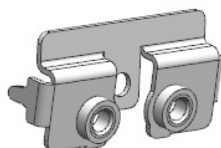


Placa

## 98 inch

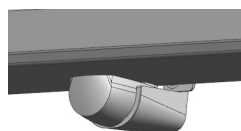
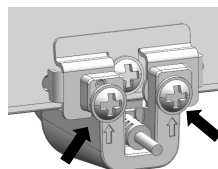
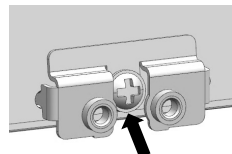
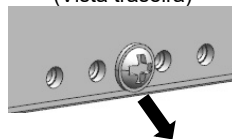
Anexo de sensor e suporte

1. Remova o parafuso e não o use.
2. Aperte o parafuso que está incluído no acessório saco para prato.
3. Fixe o sensor no suporte.
4. Aperte dois parafusos que são incluído na bolsa de acessórios para o suporte.
5. Conecte o cabo do sensor ao IR IN.



Placa

(Vista traseira)

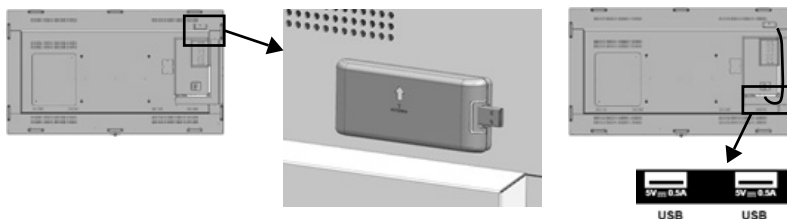


(Vista frontal)

## Fixar a dongle Wi-Fi

### Modelo de 98/86 polegadas

1. Remover o papel não adesivo da fita de velcro.
2. Fixar a dongle Wi-Fi na tampa traseira.
3. Ligar o cabo aumentado à dongle Wi-Fi e aos dois terminais USB.



Ligar aos dois terminais USB

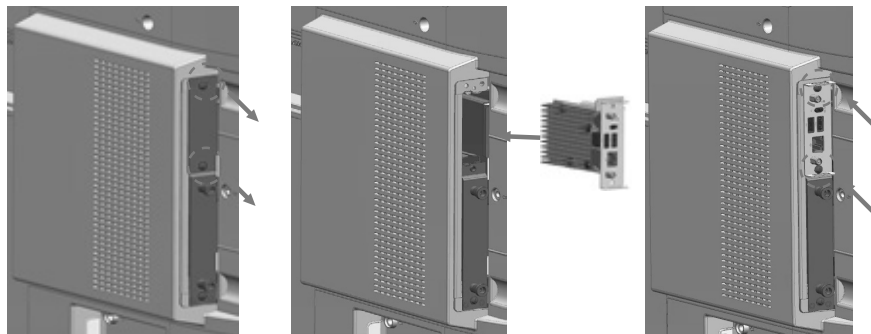


# Ligar a função SLOT

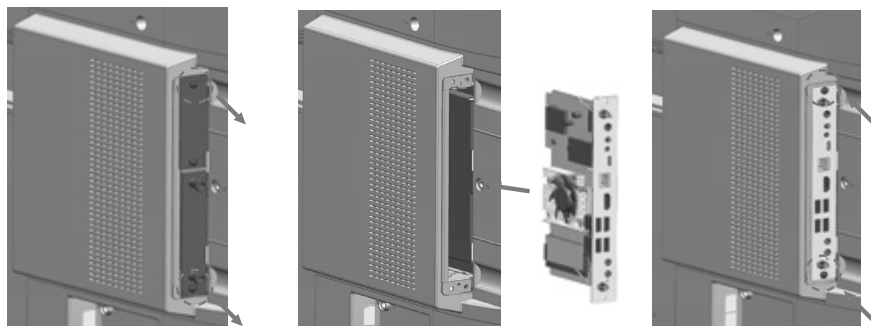
(Para SQE1W)

1. Remover os dois parafusos e a tampa da ranhura da unidade principal.
2. Inserir a placa de funcionamento na ranhura da unidade principal.
3. Apertar os dois parafusos..

Placa de função de largura estreita



Placa de função de largura larga

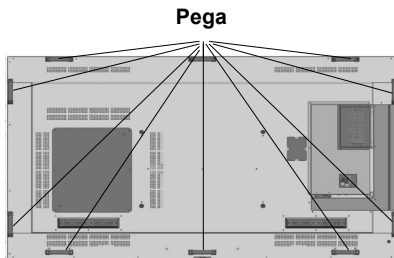


**Nota:** Antes de colocar ou remover a placa de função, assegurar que desliga a alimentação do monitor e remover a ficha de alimentação da tomada.

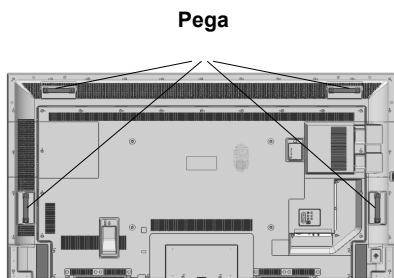
# Cuidados quando estiver a mover

monitor tem pegas para transportar. Deve segurar nas mesmas quando o estiver a transportar.

Modelo de 98/86  
polegadas



Modelo de 75  
polegadas



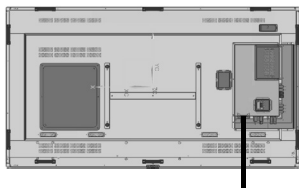
## Nota

- Não segurar em mais nenhuma parte a não ser nas pegas.  
(Modelo 98 polegadas, modelo de 86 polegadas, modelo de 75 polegadas)
- É necessário o seguinte número de pessoas para transportar este aparelho.  
Modelo 98 polegadas, modelo 86 polegadas: 4 ou mais  
Modelo 75 polegadas, modelo 65 polegadas, modelo 55 polegadas, modelo 49 polegadas, modelo 43 polegadas: 2 ou mais Se isto não for respeitado, o aparelho pode cair, resultando em lesões.
- Quando transportar o aparelho, deve manter o painel de cristais líquidos na posição vertical.  
Transportar o aparelho com a superfície do painel de cristais líquidos voltada para cima ou para baixo pode provocar a deformação do painel, ou danos internos.
- Não segurar as armações superior, inferior, direita e esquerda ou os cantos do aparelho.  
Não segurar a superfície frontal do painel de cristais líquidos.  
Igualmente, não bater com essas mesmas partes. Ao fazê-lo pode danificar o painel de cristais líquidos.  
Do mesmo modo, o painel pode rachar e provocar lesões.

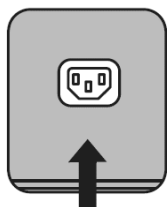
# CUIDADOS COM O CABO CA

Modelo de 86-43  
polegadas

Na traseira do aparelho



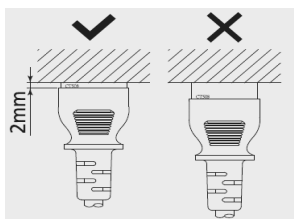
Fixação de cabo AC



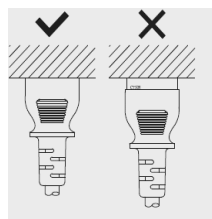
Cabo AC (fornecido)

Conecte o conector à unidade de exibição.

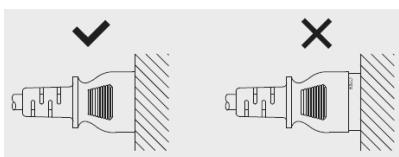
Modelo 86 polegadas



Modelo de 75  
polegadas



Modelo 65/55/49/43 polegadas



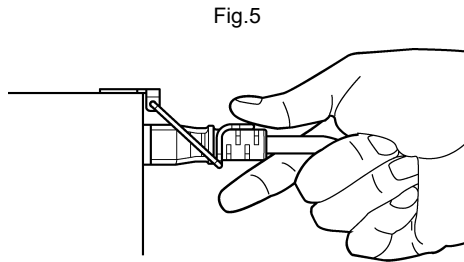
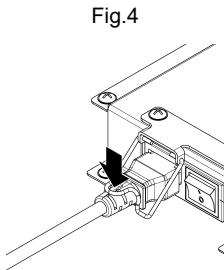
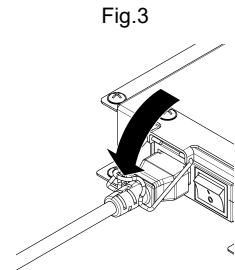
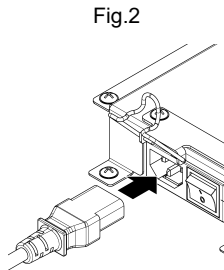
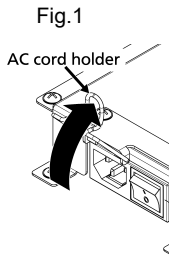
## Nota

- Quando desligar o cabo CA, deve primeiro assegurar que a ficha do cabo CA está desligada da tomada.
- O cabo CA fornecido é para uso exclusivo deste aparelho. Não o deve usar para outros fins. Não utilizar para outros fins.

## Modelo de 98 polegadas

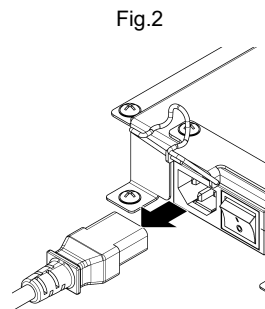
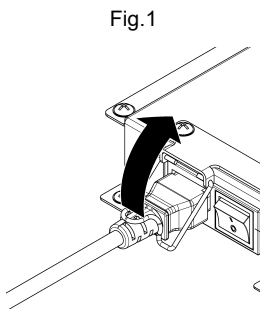
1. Confirmar que o suporte de cabo de alimentação é levantado de modo a que o cabo de alimentação possa ser inserido. (Fig. 1)
2. Em seguida, inserir o conector completamente na direção correta. (Fig. 2)
3. Baixar o suporte do cabo de alimentação. (Fig. 3)
4. Premir para baixo o suporte de cabo de alimentação até que a extremidade do suporte de cabo de alimentação se encaixe no cabo de alimentação para fixar o mesmo. (Fig. 4)

**Nota :** Ao premir e encaixar o suporte do cabo CA no cabo CA, segure o cabo CA pelo lado oposto para evitar que seja aplicada força excessiva no terminal <AC IN>. (Fig. 5)

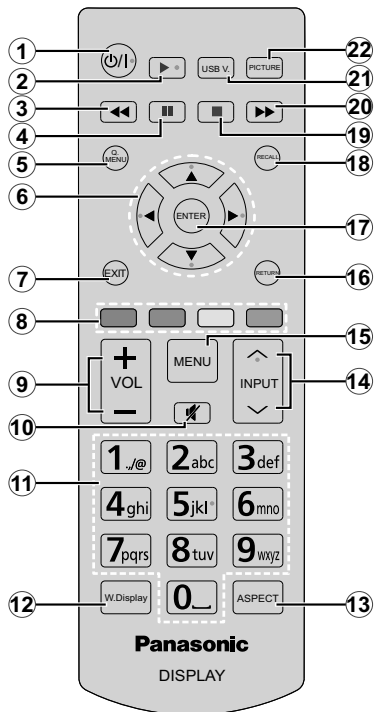


## Como retirar da ficha o cabo CA

1. Levantar o suporte do cabo de alimentação que fixa o cabo CA para cima. (Fig. 1)
2. Enquanto segura o suporte do cabo de alimentação, retire o cabo CA do terminal <AC IN> do visor. (Fig.2)



# Controlo Remoto

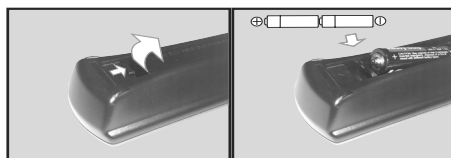


1. **Em espera:** Liga / Desliga o monitor
2. **Reproduzir:** Começa a reproduzir a multimédia selecionada
3. **Retrocesso rápido:** Retrocede as imagens em multimédias tais como filmes
4. **Pausa:** Pausa a multimédia que está a ser reproduzida
5. **MENU RÁPIDO:** Exibe os menus de imagem, som e de definição do sistema
6. **Botões direcionais:** Usados para operar os ecrãs do menu, o conteúdo, etc.
7. **SAIR:** Fecha e sai dos menus exibidos ou volta ao menu anterior
8. **Botões coloridos:** Seguir as instruções no ecrã para as funções dos botões coloridos
9. **VOL +/-:** Aumenta ou diminui o volume.
10. **Silêncio:** Desliga completamente o volume do Monitor
11. **Botões numéricos:** Inserem um número ou uma letra na caixa de texto no ecrã.
12. **VISUALIZAÇÃO SEM FIOS:** Abre o ecrã de ligação do monitor sem fios
13. **PROPORÇÃO:** Altera a proporção da visualização do ecrã
14. **ENTRADA:** Muda a entrada para exibir no ecrã

15. **MENU:** Exibe o menu principal
16. **VOLTAR:** Regressa ao ecrã anterior
17. **ENTRAR:** Confirma as seleções do utilizador
18. **RECUPERAR:** Exibe informação sobre o conteúdo no ecrã
19. **Parar:** Para a multimédia que está a ser reproduzida
20. **Avanço rápido:** Move as imagens para a frente em multimédia tais como filmes
21. **VISUALIZADOR USB:** Abre o ecrã de navegação multimédia
22. **IMAGEM:** Alterna entre os modos de imagem

## Inserir as pilhas no controlo remoto

Remover a tampa para mostrar o compartimento das pilhas. Inserir duas pilhas tamanho AA. Assegurar que os sinais (+) e (-) coincidem (respeitar a polaridade correta). Não misturar pilhas velhas e novas. Substituir apenas com tipo igual ou equivalente. Voltar a colocar a tampa.



# Especificações

## Modelo nº

Modelo de 98 polegadas	:	TH-98SQE1W TH-98CQE1W
Modelo de 86 polegadas	:	TH-86SQE1W/WA TH-86CQE1W
Modelo de 75 polegadas	:	TH-75SQE1W TH-75CQE1W
Modelo de 65 polegadas	:	TH-65SQE1W TH-65CQE1W
Modelo de 55 polegadas	:	TH-55SQE1W TH-55CQE1W
Modelo de 49 polegadas	:	TH-49SQE1W TH-49CQE1W
Modelo de 43 polegadas	:	TH-43SQE1W TH-43CQE1W

## Consumo de energia

Modelo de 98 polegadas	:	TH-98SQE1W 703W (6.9-3.4A) TH-98CQE1W 650W (6.4-3.2A)
Modelo de 86 polegadas	:	TH-86SQE1W/WA 364W (3.6-1.8A) TH-86CQE1W 364W (3.6-1.8A)
Modelo de 75 polegadas	:	TH-75SQE1W 334W (3.3-1.7A) TH-75CQE1W 307W (3.0-1.5A)
Modelo de 65 polegadas	:	TH-65SQE1W 281W (2.8-1.4A) TH-65CQE1W 224W (2.3-1.1A)

Modelo de 55 polegadas	:	TH-55SQE1W 197W (1.9-0.9A) TH-55CQE1W 135W (1.3-0.7A)
Modelo de 49 polegadas	:	TH-49SQE1W 186W (1.8-0.9A) TH-49CQE1W 115W (1.1-0.6A)
Modelo de 43 polegadas	:	TH-43SQE1W 172W (1.7-0.8A) TH-43CQE1W 111W (1.1-0.6A)

Para todos os modelos

Desligar com o interruptor principal de  
alimentação 0W

Condição em espera 0.5 W

## Nº de pixéis

---

8 294 400

(3840 (Horizontal) x 2160 (Vertical))

## Dimensões (L x A x P)

---

Modelo de 98 polegadas

98SQE1W:2216x1271x99 (topo da porca VESA:91)

(Incluindo o sensor do controlo remoto: 1288mm)

87.25" x 50.02"x 3.87"(topo da porca VESA:3.55")

(Incluindo o sensor do controlo remoto: 50.67")

98CQE1W:2216x1271x91

(Incluindo o sensor do controlo remoto: 1288mm)

87,25" x 50,02"x 3,55"

(Incluindo o sensor do controlo remoto: 50.67")

Modelo de 86 polegadas

86SQE1W/WA:1929x1100x81(topo da porca VESA:

55)(Incluindo o sensor do controlo remoto:1116mm)

75.91" x 43.28"x 3.16"(topo da porca VESA:2.15")

(Incluindo o sensor do controlo remoto: 43.94")

86CQE1W:1929x1100x80 (topo da porca VESA:55)

(Incluindo o sensor do controlo remoto: 1116 mm)

75.91" x 43.28"x 3.13"(topo da porca VESA:2.15")

(Incluindo o sensor do controlo remoto: 43.94")

Modelo de 75 polegadas

1684 x 968 x 100 (topo da porca VESA:73)

(Incluindo o sensor do controlo remoto: 984mm)

66.28" x 38.09"x 3.92"(topo da porca VESA:2.89")

(Incluindo o sensor do controlo remoto: 38,74")

Modelo de 65 polegadas

65SQE1W: 1460x842x96/ 57.46" x 33.12"x 3.77"

(Incluindo o sensor do controlo remoto: 859 mm / 33.82")

65CQE1W: 1460x842x80 / 57.46" x 33.12"x3.15"

(Incluindo o sensor do controlo remoto: 859 mm / 33.82")

Modelo de 55 polegadas

55SQE1W: 1239x712x104/ 48.75" x 28.02"x 4.09"

(Incluindo o sensor do controlo remoto: 730mm / 28.74")

55CQE1W: 1239x712x87/ 48.75" x 28.02"x 3.43"

(Incluindo o sensor do controlo remoto: 730mm / 28.74")

Modelo de 49 polegadas

49SQE1W: 1102x635x105/ 43.37" x 24.98"x 4.11"

(Incluindo o sensor do controlo remoto: 652mm / 25.67")

49CQE1W: 1102x635x85/ 43.37" x 24.98"x 3.35"

(Incluindo o sensor do controlo remoto: 652mm / 25.67")

Modelo de 43 polegadas

43SQE1W: 966x558x106/ 38.01" x 21.94"x 4.17"

(Incluindo o sensor do controlo remoto: 576mm / 22.68")

43CQE1W: 966x558x86 /38.01" x 21.94"x 3.39"

(Incluindo o sensor do controlo remoto: 576mm / 22.68")

## Peso

---

Modelo de 98 polegadas

98SQE1W: 99,8kg / 220.1lbs net

98CQE1W: 99,4kg / 219.2lbs net

Modelo de 86 polegadas

86SQE1W/WA: 62,9kg / 138.7lbs net

86CQE1W: 61,7kg / 136.1lbs net

Modelo de 75 polegadas

75SQE1W:37,4kg / 82.5lbs net

75CQE1W:36,8kg / 81.2lbs net

Modelo de 65 polegadas

65SQE1W:25,8kg / 56.9lbs net

65CQE1W:25,2kg / 55.6lbs net

Modelo de 55 polegadas

55SQE1W:17,2kg / 38.0lbs net

55CQE1W:16,2kg / 35.8lbs net

Modelo de 49 polegadas

49SQE1W:13,0 kg / 28.7lbs net

49CQE1W:12,6 kg / 27.8lbs net

Modelo de 43 polegadas

43SQE1W:10,3 kg / 22.7lbs net

43CQE1W: 9,9 kg / 21.9lbs net

## Fonte de alimentação

---

110 - 240 V ~ (110 – 240 V corrente alterna), 50/60 Hz

# Condições de funcionamento

## Temperatura

0 °C – 40 °C (32 °F – 104 °F)\*1, 3

Temperatura ambiente para utilização deste aparelho

- Quando estiver e usar o aparelho num local que esteja abaixo 1400 m (4593 pés) acima do nível do mar: 0 °C a 40 °C (32 °F a 104 °F)
- Quando usar o aparelho em altas altitudes (1400 m (4593 pés) e que esteja mais alto ou mais baixo de 2 800 m (9186 pés) acima do nível do mar): 0 °C a 35 °C (32 °F a 95 °F)

Não instalar o aparelho que esteja a 2 800m (9186 pés) mais alto acima do nível do mar

## Humidade

20 % – 80 % (sem condensação)

## Tempo de funcionamento

24 horas/dia (SQE1W/WA, 98CQE1W)

16 horas/dia (86/75/65/55/49/43CQE1W)

## Som

Modelo de 98 polegadas	Modelo de 86 polegadas	Modelo de 75 polegadas
------------------------	------------------------	------------------------

24W [12W + 12W] (10% THD)

Modelo de 65 polegadas	Modelo de 55 polegadas	Modelo de 49 polegadas	Modelo de 43 polegadas
------------------------	------------------------	------------------------	------------------------

16W [8W + 8W](10% THD)

## Terminais de ligação

### HDMI 2.0 Entrada 1,2,3,4

Conetor Tipo A x 4 (Suporta 4K)

Compatível com HDCP 2.2

Sinal de áudio: PCM Linear (Frequência de amostragem

48KHz, 44,1KHz, 32KHz)

### PC IN

Mini D-Sub 15 pinos (Compatível com DDC2B) x 1

RGB: 0.7Vp-p(75Ω)

HD/VD: TTL (Alta impedância)

## USB

Conetor USB TIPO A x 3 , CC 5V/máx0.5A

Conetor USB TIPO C x 1 , CC

5V/máx1.5A

## ENTRADA ÁUDIO

Tomada de pin x 2(L/R) 0,5Vrms

## SAÍDA ÁUDIO

Mini conetor estéreo(M3) X1, 0.5Vrms

Saída ; Variável (-∞~0dB)

(1kHz 0dB entrada, 10KΩ carga)

## ENTRADA SÉRIE

Terminal externo de controlo

D-sub 9 pinos x 1

Compatível RS232C

## LAN

RJ45 x 1

Para ligação de rede, compatível com PjLink

Método de comunicação ; RJ45, 10BASE-

T/100BASE-TX

## ENTRADA IR

Mini tomada estéreo (M3)

## Porta de saída ótica SPDIF

### DisplayPort 1.2a IN (Somente para SQE1W)

Terminal DisplayPort x 1

Compatível com HDCP 1.3

Sinal de áudio: PCM Linear (Frequência de amostragem;

48KHz, 44,1KHz, 32KHz)

### DisplayPort 1.2a OUT (Somente para SQE1W)

Terminal DisplayPort x 1

Compatível com HDCP 1.3

### Fonte de alimentação para SLOT (Somente para SQE1W)

12V x máx 3.5A

**Porta RJ12 (Serviço 1)**

Apenas para uso de manutenção

**Porta RJ12 (Serviço 2)**

Apenas para uso de manutenção

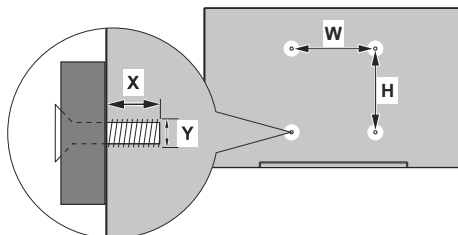


**Nota**

- O design e as especificações estão sujeitas a alteração sem aviso prévio. O peso e as dimensões mostradas são aproximados

# Montar o monitor

## Medidas de montagem mural VESA

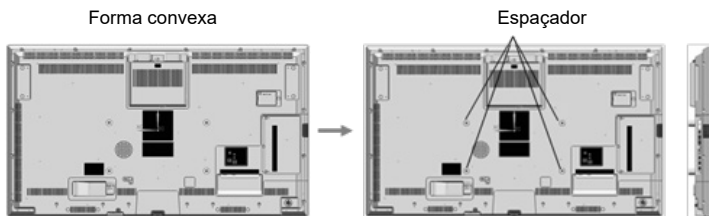


pol	Padrão do orifício dimensões (mm)		Tamanhos dos parafusos	
	W	H	máx. (mm)	Rosca (Y)
98"	800	400	12	M8
86"	600	400	12	M8
75"	600	400	10	M8
65"	400	400	10	M6
55"	400	200	13	M6
49"	200	200	12	M6
43"	200	200	9	M6

## Cuidados a ter quando da fixação de montagem mural e da base

Para 55SQE1,49SQE1,43SQE1

Existe uma forma convexa junto dos orifícios VESA na tampa traseira. Quando estiver a fixar a montagem mural ou a base, inserir os espaçadores entre as mesmas.

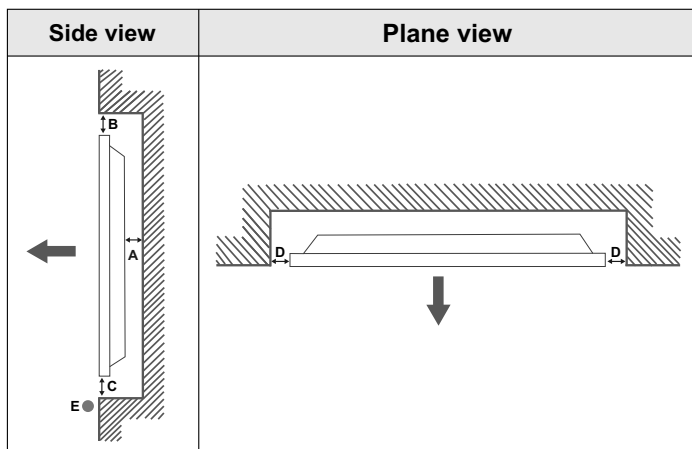


**Nota :** Para dimensões detalhadas, deve consultar os desenhos CAD no sítio web da Panasonic.

## Instalação numa parede recuada

O funcionamento deste aparelho é garantido para uma temperatura ambiente de 40° C (104° F). Quando instalar o aparelho numa caixa ou num chassis, deve assegurar que é fornecida a ventilação adequada com um ventilador de refrigeração ou com um orifício de ventilação de modo que a temperatura em volta (dentro da caixa ou do chassis) incluindo a temperatura da superfície frontal do painel de cristais líquidos possa ser mantida em 40° C (104° F) ou menos.

Se puder controlar apenas uma temperatura ambiente exterior da caixa ou do chassis, deve manter as seguintes condições



- A** Mínimo 50 mm
- B** Mínimo 70 mm
- C** Mínimo 50 mm
- D** Mínimo 50 mm
- E** Intervalo de temperatura ambiente: 0-35°C



Ao instalar o produto numa parede recuada, deixar pelo menos o espaço especificado acima entre o produto e a parede para ventilação e assegurar que a temperatura ambiente é mantida entre 0°C-35°C.

Não expor o produto à luz solar direta.

Não nos responsabilizaremos por quaisquer danos ou falhas, caso os nossos produtos não estejam a ser usados sujeitos a estas recomendações e/ou instruções de utilização.

## Cuidados a ter na configuração em retrato

---

Quando instalar o monitor verticalmente, instalar como mostrado na figura abaixo.

SQE1W/86SQE1WA/98CQE1W: Terminal voltado para cima

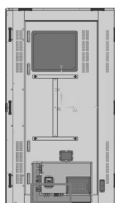
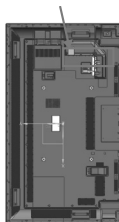
Apenas para 86SQE1: Terminal voltado para baixo

(Nota) Se instalado incorretamente, pode partir-se ou funcionar incorretamente.

**SQE1W/86SQE1WA/98CQE1W**

**Apenas para 86SQE1**

**Terminais**



**Terminais**

### **Nota**

Quando instalar o pedestal ou o suporte de suspensão na parede, deve ler e instalar da forma correta. Do mesmo modo, deve usar sempre acessórios de prevenção de capotamento.

Não somos responsáveis por qualquer dano no produto, etc. provocado por falhas no ambiente da instalação para o pedestal ou para o suporte de suspensão mural mesmo durante o período da garantia.

# Licença do software

---

Este produto inclui o seguinte software:

- (1) o software desenvolvido de forma independente por ou para a Panasonic Connect Co., Ltd.,
- (2) o software propriedade de terceiros e licenciado para a Panasonic Connect Co., Ltd.,
- (3) o software licenciado sob Licença Pública Geral GNU, Versão 2.0 (GPL V2.0),
- (4) O software licenciado sob Licença Pública Geral GNU LESSER, Versão 2.1 (LGPL V2.1), e/ou
- (5) software de código aberto exceto o software licenciado sob GPL V2.0 e/ou LGPL V2.1.

O software categorizado como (3) - (5) são distribuídos na esperança de serem úteis, mas SEM GARANTIA, sem até a garantia implícita de COMERCIALIZAÇÃO ou de ADEQUAÇÃO PARA UMA FINALIDADE EM PARTICULAR. Para detalhes, deve consultar as condições da licença exibidas quando seleciona [Licenças do software], seguindo a operação indicada a partir do menu [Definições] deste produto.

A Panasonic Connect Co., Ltd. dará pelo menos três (3) anos a partir da entrega deste produto, a qualquer terceiro que nos contacte para a informação de contacto indicada abaixo, por um custo não superior ao nosso custo de executar fisicamente a distribuição do

código fonte, uma cópia completa mecanicamente legível do código fonte correspondente abrangida por GPL V2.0, LGPL V2.1 ou as outras licenças com a obrigação de o fazer, assim como o respetivo aviso de direitos de autor.

Informação de contacto:

oss-cd-request@gg.jp.panasonic.com

## **Observação acerca de AVC/VC-1/MPEG-4**

Este produto é licenciado sob a Licença de Portefólio de Patente AVC, Licença de Portefólio de Patente VC-1 e Licença de Portefólio de Patente Visual MPEG-4 para o uso pessoal de um consumidor ou outros usos em que não receba remuneração para (i) codificar vídeo em conformidade com a Norma AVC, Norma VC-1 e Norma Visual MPEG-4 (“AVC/VC-1/Vídeo MPEG-4”) e / ou (ii) decodificar Vídeo AVC/VC-1/ MPEG-4 que foi codificado por um consumidor envolvido numa atividade pessoal e/ ou obtido de um fornecedor licenciado para fornecer vídeo AVC/VC-1/MPEG-4. Não é concedida licença ou não deverá estar implícita para qualquer outro uso. Pode ser atribuída informação adicional de MPEG LA, LLC. Consultar <https://www.mpegla.com>.

# Notificação de licença

---

Os termos HDMI e High-Definition Multimedia Interface e o logotipo HDMI são marcas ou marcas registradas da HDMI Licensing Administrator, Inc. nos Estados Unidos e em outros países.



Fabricado sob a licença da Dolby Laboratories. Dolby, Pro Logic e o símbolo double-D são marcas registradas da Dolby Laboratories.



Este produto está protegido por determinados direitos de propriedade intelectual Microsoft Corporation. O uso ou distribuição de tal tecnologia fora deste produto são proibidos sem a(s) licença(s) adequadas da Microsoft ou de uma subsidiária da Microsoft autorizada.

**Eliminação de Equipamentos Usados e Baterias**  
**Apenas para a União Europeia e países com sistemas de reciclagem**



Estes símbolos nos produtos, embalagens, e/ou documentos que os acompanham indicam que os produtos elétricos e eletrônicos e as baterias usados não podem ser misturados com os resíduos urbanos indiferenciados.

Para um tratamento adequado, reutilização e reciclagem de produtos e baterias usados, solicitamos que os coloque em pontos de recolha próprios, em conformidade com a respetiva legislação nacional. Ao eliminar estes produtos corretamente estará a ajudar a poupar recursos valiosos e a prevenir quaisquer potenciais efeitos negativos sobre o ambiente e a saúde humana.

Para mais informações acerca da recolha e reciclagem, por favor contacte a sua autarquia local. De acordo com a legislação nacional podem ser aplicadas contraordenações pela eliminação incorreta destes resíduos.



**Nota para o símbolo da bateria (símbolo na parte inferior)**

Este símbolo pode ser utilizado conjuntamente com um símbolo químico. Neste caso estará em conformidade com o estabelecido na Diretiva referente aos produtos químicos em causa.

**Eliminação noutros países fora da União Europeia**

Estes símbolos só são válidos para a União Europeia.

Se pretender eliminar estes itens, contactar as autoridades locais ou o distribuidor e perguntar qual o método correto de eliminação.

**Registo do Cliente**

O número do modelo e o número de série deste produto pode ser encontrado no respetivo painel traseiro. Deve tomar nota deste número de série no espaço providenciado abaixo e guardar este manual, além do recibo da compra, como um registo permanente da sua compra para ajudar na identificação na eventualidade de roubo ou de perda e para fins de Reparação em Garantia.

**Número do modelo**

**Número de série**

**Representante Autorizado na UE:**

Panasonic Connect Europe GmbH  
Panasonic Testing Centre  
Winsbergring 15, 22525 Hamburgo, Alemanha

**Panasonic Connect Co., Ltd.**

**Português**

4-1-62 Minoshima, Hakata-ku, Fukuoka 812-8531, Japão

Sítio web: <https://panasonic.net/cns/prodisplays/>

© Panasonic Connect Co., Ltd. 2022