

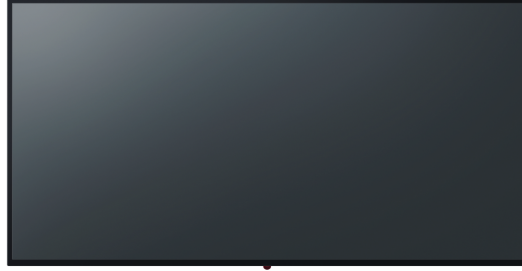
Kullanım Talimatları Temel Kılavuz

UHD LCD Ekran İşe yönelik kullanım için

Türkçe

Model No.

TH-98SQE1W - TH-98CQE1W	98-inçlik model
TH-86SQE1W/WA - TH-86CQE1W	86-inçlik model
TH-75SQE1W - TH-75CQE1W	75-inçlik model
TH-65SQE1W - TH-65CQE1W	65-inçlik model
TH-55SQE1W - TH-55CQE1W	55-inçlik model
TH-49SQE1W - TH-49CQE1W	49-inçlik model
TH-43SQE1W - TH-43CQE1W	43-inçlik model



İçindekiler

Önemli Güvenlik Talimatları.....	1
Kullanıma yönelik önlemler.....	4
Önemli Güvenlik Uyarısı.....	4
PİL GÜVENLİK YÖNERGELERİ.....	5
Kablosuz LAN'lar Hakkında.....	5
Ürünün Elden Çıkarılması.....	6
Ürün üzerindeki İşaretler.....	6
Dahil olan Aksesuarlar.....	7
Genel Görünüm.....	8
Ekran üzerindeki Kontrol Tuşları.....	9
IR Alıcının Bağlanması.....	10
Ekranın Açılması/Kapatılması.....	10
Kurulum.....	11
IR Sensörünün Sabitlemesi.....	12
Wi-Fi Dongle'inin Sabitlemesi.....	14
İşlev SLOT'unun Takılması.....	15
Taşınmasına Yönelik Uyarılar.....	16
AC KABLOSU UYARISI.....	17
Uzaktan Kumanda.....	19
Teknik Özellikler.....	20
Ekranın montajı.....	23
VESA Duvara Montaj Aparatı Ölçüleri.....	23
Duvara montaj aparatı veya stand takılırken dikkat edilecek noktalar.....	23
Uygun bir Duvara Montaj.....	24
Dikey yönde ayara ilişkin uyarılar.....	25
Yazılım Lisansı.....	26
Lisans Bildirimi.....	27
Müşteri Hizmetleri.....	28

Kullanmadan önce okuyunuz

Bu ürünle ilgili daha fazla bilgi için, lütfen "Kullanım Talimatları - Fonksiyonel Kılavuz"u okuyunuz.

"Kullanım Talimatları - Fonksiyonel Kılavuz"u indirmek için lütfen Panasonic'in web sitesini ziyaret ediniz (<https://panasonic.net/cns/prodisplays/>).

Sadece "Kullanım Kılavuzu-Temel Kılavuz" (Bu belge) dilinizde mevcuttur. Setinizi kullanmadan önce ve ayrıntılar için lütfen diğer dillerdeki "Kullanım Kılavuzu İşlevsel Kılavuz" okuyun.

- Lütfen setinizi kullanmadan önce bu talimatları okuyunuz ve gelecekte de başvurmak için saklayınız.
- Bu Kullanım Talimatlarındaki çizimler ve ekranlar, örnek amacıyla verilen görüntülerdir ve gerçek olanlardan farklı olabilirler.
- Bu Kullanım Talimatlarındaki açıklayıcı görüntüler, temel olarak 75 inçlik modele dayanarak oluşturulmuştur.

4K

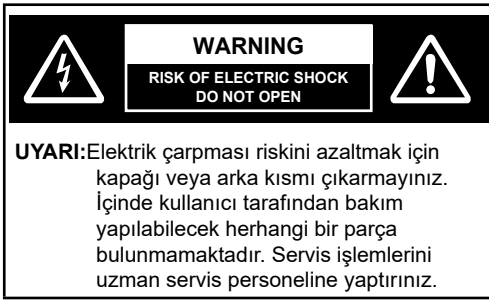
PROFESSIONAL

*Gerçek çözünürlük:
3840 x 2160p

HDMI™

DPQP1376ZD/X1





UYARI: Elektrik çarpması riskini azaltmak için kapağı veya arka kısmı çıkarmayınız. İçinde kullanıcı tarafından bakım yapılabilecek herhangi bir parça bulunmamaktadır. Servis işlemlerini uzman servis personeline yaptırınız.

Ürünü kullanmadan önce bu kılavuzun tamamını dikkatle okuyunuz ve ihtiyaç duyduğunuzda bakmak için saklayınız.



Üçgen içinde yer alan ok uçlu şimşek işareti, kullanıcıya ürünün içindeki parçaların elektrik çarpması riski taşıdığını göstermeyi amaçlamaktadır.



Üçgen içindeki ünlem işareti, kullanıcıyı cihazla birlikte verilen kılavuzların içinde önemli kullanım ve bakım (servis) talimatları bulunduğu konusunda uyarmak için konmuştur.

SLOT KULLANIM UYARISI: SLOT ünitesini Ekran açıkken takmayınız. SLOT ünitesini uzaktan kumandayı veya Ekrandaki düğmeleri kullanarak açınız, cihaz üzerindeki düğmeleri kullanarak açmayınız.

UYARI: Bu cihaz, kendi güvenliklerinden sorumlu kişilerin gözetimi altında olmamaları veya cihazın kullanımı ile ilgili talimatlar verilmemiş olması durumunda (çocuklar dahil olmak üzere) fiziksel, algısal ya da zihinsel yetenekleri kısıtlı kişiler ile deneyimi ve/veya bilgisi olmayan kişilerin kullanımı için uygun değildir.

Önemli Güvenlik Talimatları

• Bu ürün sadece bina içinde kullanım içindir.

Bu ünitenin kullanılabilmesi için gerekli ortam sıcaklığı

- Üniteyi rakımın 1400 m'nin (4593 ft) altında olduğu yerlerde kullanırken: 0 °C - 40 °C (32 °F - 104 °F)
- Üniteyi yüksek rakımlarda (1400 m (4593 ft) ve üzerinde ve 2800m (9186 ft) altında) kullanırken: 0 °C - 35 °C (32 °F - 95 °F)

Üniteyi deniz seviyesinden 2800 m (9186 ft) ve daha yüksekte olan yerlerde kullanmayınız.

- Bu uyarının dikkate alınmaması, dahili parçaların ömrünü kısaltabilir ve arızalara neden olabilir.
- Daha sonradan kullanmak üzere, lütfen bu kılavuzu saklayınız.
- Temizlemeye başlamadan önce ürünün fişini prizden çekiniz. Ürün çalışırken temizlik yapmayınız. Sıvı veya sprey temizleyiciler kullanmayınız. Temizlerken nemli bir bez kullanınız. Eğer yeterli olmuyorsa, lütfen LCD ekran temizleme maddeleri kullanınız. Temizleme maddesini doğrudan ürünün üzerine sıkmayınız.
- Arızaya neden olmamak için, tavsiye edilmeyen aksesuarları kullanmayınız.
- Ürünü lütfen küvetlerin, lavaboların, havuzların, vb. yakınlarında kullanmayınız.
- Yangına veya elektrik çarpmasına neden olabilecek hasarların oluşmasını önlemek için ürünün damlayan veya sıçrayan sıvılara maruz kalmasına veya vazo, kupa, vb. gibi içi sıvı dolu kapların ürünün üzerine koyulmasına (örn. ünitenin üzerindeki raflara) izin vermeyiniz.
- Havalandırma amacıyla ürün ve duvarlar veya diğer eşyalar arasında en az 5 cm boşluk bırakınız.
- Ürün sadece kendi etiket plakasında belirtilen güç kaynağı ile çalıştırılabilir. Diğer bilgiler için, lütfen bayiniz ile iletişime geçiniz.
- Bir güvenlik tedbiri olarak, ürün ile birlikte üç kablolu topraklı bir fiş verilmektedir. Bir güvenlik tedbiri olarak, lütfen topraklı prizde herhangi bir değişiklik yapmayınız. Bu ürünü her zaman sadece bu ürüne özel topraklı prizle kullanınız.
- Lütfen fişin ve prizden cihaz için gerekli enerjiyi beslemesini sağlayınız.
- Cihazın yerleşimini lütfen elektrik kabloları etkilenmeyecek bir pozisyonda ayarlayınız.
- Ürün üzerinde bulunan bütün uyarılara ve talimatlara uyunuz.
- Özellikleri kullanmak için ekranda verilen talimatları izleyiniz.
- Yangın veya elektrik çarpması riskinin önüne geçmek için, lütfen prize başka cihazlar takmayınız ve uzatma kabloları kullanmayınız. Kendiniz servis vermek için, lütfen monitörün kapağını açmayınız. Eğer gerekli servis ihtiyaçları servis tarafından karşılanmazsa, tehlikeli gerilim ve diğer riskler ortaya çıkabilir.
- Eğer ürünü uzun bir süre kullanmayacaksanız, fişini prizden çekiniz.
- Ürünü iyi havalandırılan bir yere yerleştiriniz ve parlak ışıktan, aşırı ısıdan ve rutubetten uzak tutunuz.

- Ürünün 0 C° - 40 C° arasında tutulması gereklidir. Aksi takdirde, cihaz kalıcı bir şekilde zarar görebilir.
- Cihazın fişini topraklı bir prize takınız. Her zaman ürün ile birlikte verilen topraklı enerji kablosunu kullanınız. Topraklı olmayan prizlerde kullanım sonucu oluşan hasarlar için üretici herhangi bir sorumluluk kabul etmez.
- Kalıcı olarak bağlanan üniteler için, bina kablo tesisatına kolayca erişilebilen bir bağlantı kesme cihazı dahil edilecektir.
- Takılıp çıkarılabilen üniteler için priz çıkışı ünitenin yakınına monte edilmeli ve kolayca erişilebilir olmalıdır.
- Ürünün ısınan parçalarına uzun süreli olarak temas etmeyiniz. Aksi takdirde, bu parçalar düşük sıcaklık yanıklarına neden olabilir.
- Bu üründe kullanılan LCD panel camdan imal edilmiştir. Bu yüzden, ürün düşerse ya da şiddetli bir darbe uygulanırsa kırılabilir. LCD panelin kırılması halinde kırık cam parçaları yaralanmanıza neden olabileceğinden dikkatli olunuz.
- Aralarında nükleer tesislerde nükleer reaktörün kontrol edilmesi, tıbbi yaşam destek sistemleri ve bir silah sisteminde füze ateşleme kontrolü de bulunan yerlerde, ekranın kullanımı doğrudan ölüme, yaralanmaya veya başka kayıplara neden olabilecek ölümcül riskler veya tehlikelere neden olmamalıdır.
- Ürünün doğrudan güneş ışığına maruz kalmasına izin vermemeniz veya ürünün üzerine veya yakınlarına yanan mum gibi açık alevleri yerleştirmeniz.
- Ürünün yanına elektrikli ısıtıcılar, radyatörler, vb. gibi ısı kaynakları yerleştirmeniz.
- Olası elektrik çarpması riskini önlemek için, olağan üstü hava koşullarında (fırtına, yıldırım) ürünün fişini prizden çekiniz.
- İşletme talimatlarında açıklananların dışındaki kontrollere dokunmayınız. Talimatlarda açıklanmayan kontrollerin yanlış ayarlanması zarara neden olabilir, ki bu da genellikle nitelikli bir teknisyen tarafından kapsamlı bir ayar çalışması gerektirir.
- Ürünü sarsmayın. Bulunduğu yerde dengeli bir pozisyonda durmasını sağlayınız.
- Ürünün üzerine herhangi bir nesne atmayınız veya düşürmeyiniz.
- Ürününüzün yüzeylerine keskin bir nesne ile müdahale yapmayınız.
- Ürününüzü rutubetli bir ortamda tutmayınız.
- Ürünü aşırı soğuk bir ortamda tutmayınız.
- Ürünü aşırı sıcak bir ortamda tutmayınız.
- Ürünü yere veya eğimli yüzeylerin üzerine koymayınız.
- Yanlışlıkla yutulan küçük parçalar boğulma tehlikesi oluşturabilir. Küçük parçaları çocuklardan uzak

tutunuz. Küçük çocukların oynamaması için potansiyel boğulma riski yaratabilecek ambalaj malzemeleri ve plastik poşetler/levhalar dahil olmak üzere gereksiz küçük parçaları ve diğer nesnelere atınız.

- Yalnızca üretici tarafından belirtilen parçaları/ aksesuarları kullanınız.
- Bu ekranın kablolu LAN özelliği, yalnızca binaların içinde kullanılacaktır.
- Ekranı taşımadan önce tüm kabloları ve devrime önleyici aksesuarları çıkardığınızdan emin olunuz.
- Ekran, kablolardan bazıları bağılıyken hareket ettirildiğinde, kablolar hasar görebilir ve yangın veya elektrik çarpması riski oluşabilir. Tozlanmasını önlemek için güç kaynağının fişini düzenli olarak temizleyiniz. Fiş üzerinde toz birikmişse, nemlendiğinde kısa devreye ve bunun sonucunda elektrik çarpmasına veya yangına neden olabilir. Güç kaynağının fişini duvardaki prizden çıkarınız ve kuru bir bezle siliniz.

Ürünün hava alma açıklıkları

Hava alma açıklıkları ürünün sürekli çalışmasını sağlamak ve aşırı ısınmasını önlemek üzere tasarlanmıştır. Bu açıklıkları herhangi bir şekilde engellemeyiniz. Aynı gerekçe ile lütfen ürünü yatak, kanepeler, halı ve benzeri yüzeylerin üzerine yerleştirmeyiniz.

Hava alma açıklıklarından veya diğer açıklıklardan ürüne asla herhangi bir nesne sokmayınız. Ürünün içinde yüksek gerilim bulunmaktadır ve hava alma açıklıkları veya diğer açıklıklardan herhangi bir nesne sokulması halinde elektrik çarpmasına, iç parçaların kısa devre olmasına ve/veya yangına neden olabilir. Aynı nedenle, ürünün üzerine su veya başka sıvılar dökmeyiniz.

Onarım

İmalatçının teknik departmanı tarafından bir belge üzerinde belirtilmiş basit işlemler dışında, ürünü kendi başınıza onarmaya çalışmayınız. Aksi takdirde, cihaz garanti kapsamı dışına çıkabilir ve kendi sağlığınıza veya cihazınıza zarar verebilir. İhtiyaç duyduğunuzda yetkili servis merkezine başvurunuz.

- Kablo aşındığı veya zarar gördüğü zaman.
- Ürün düşürüldüğünde veya kabini hasar gördüğü zaman.
- Ürünün performansı değişirse veya cihazın onarılması gerekirse.
- Ürün üzerine bir sıvı döküldüğü veya ürünün içine nesnelere düştüğü zaman.
- Ürün yağmur veya suya maruz kaldığı zaman.
- Ürün kullanım açıklamalarında açıklandığı gibi düzgün çalışmadığı zaman.

Yedek parçalar

Ürün için yedek parçaya ihtiyaç duymazın durumunda, servis personelinin üretici tarafından belirtilen yedek parçaları veya orijinal parçalar ile aynı özelliklere ve performansa sahip olanları kullanmasını sağlayınız. Onaylı olmayan parçaların kullanımı yangına, elektrik çarpmasına ve/veya diğer tehlikelere neden olabilir.

Güvenlik kontrolleri

Servis veya onarım işlemlerinin tamamlanmasından sonra, ürünün doğru kullanım koşullarına sahip olduğundan emin olmak amacıyla güvenlik kontrollerini yapması için bir servis teknisyenine başvurunuz.

Güç Kablosu

- Elektrik kablosu ürünün elektrik şebekesi ile olan bağlantısının kesilmesi için kullanılır, dolayısıyla her zaman ulaşılabilir durumda olmalıdır. Eğer ürün elektrik şebekesinden ayrılmazsa, bekleme modunda olduğunda ve hatta kapatıldığında dahi her durumda halen enerji çekmeye devam edecektir.
- Sadece ekran ile birlikte verilen elektrik kablosunu kullanınız.
- Bulduğunuz bölgeye uygun güç kablosu kullandığınızdan emin olunuz. Yanlış kod kullanımı elektrik çarpmasına veya yangına neden olabilir.
- Elektrik kablosuna zarar vermeyiniz, üzerine ağır nesnelere koymayınız, gerdirmeyiniz, aşırı bükmemeyiniz veya üzerine basmayınız. Ayrıca, uzatma kablosu eklemeyiniz. Kablonun zarar görmesi yangına veya elektrik çarpmasına neden olabilir.
- Cihazın fişini prizden çıkarırken, her zaman doğru şekilde tutarak çekiniz. Cihazın fişini prizden çıkarırken, kablodan çekmeyiniz.
- Elektrik kablosunu bir çoklu priz ile kullanmayınız. Uzatma kablosunun eklenmesi aşırı ısınma nedeniyle yangına neden olabilir.
- Islak ellerle elektrik fişini çıkarmayınız veya takmayınız. Bunu yapmanız elektrik çarpması ile sonuçlanabilir.
- Uzun bir süre kullanılmıyacaksa elektrik kablosunun fişini prizden çekiniz.
- Eğer arızalanmışsa veya düzgün çalışmıyorsa, elektrik kablosunu onarmaya çalışmayınız. Hasar gördüğünde, yalnızca yetkili personel tarafından değiştirilmelidir.

Özellikle çocukların güvenliği için

- Bu ekipman, çocukların bulunma ihtimalinin yüksek olduğu yerlerde kullanım için uygun değildir.
- Çocukların ekranın üzerine tırmanmasına veya ekranla oynamasına izin vermeyiniz.
- Ekranı çocuklar tarafından kolaylıkla basamak olarak kullanılabilecek mobilyaların üzerine yerleştirmeyiniz.

- Çocukların, özellikle nesnelere "olduğundan büyük" gösteren bir ekranda program izlerken heyecanlanabileceğini unutmayınız. Ekranı, itilemeyeceği, çekilemeyeceği veya devrilemeyeceği bir yere yerleştirmeye veya monte etmeye özen gösteriniz.

- Ekrana uzanan tüm kabloların bağlantısını, meraklı çocukların çekemeyeceği veya tutamayacağı şekilde yapmaya özen gösteriniz.

Bağlantılar



Kabloları bağlamadan/çıkarmadan önce ana güç düğmesinin kapatılması ve enerji fişinin elektrik prizinden çıkarılması gereklidir. Ayrıca, bağlanacak ekipmanın kılavuzunu

okuyunuz.

Kabloları bağlarken giriş terminali ile çıkış terminalini karıştırmamak için dikkat ediniz. Giriş ve çıkış terminallerine bağlanan kabloların yanlışlıkla ters bağlanması arızalara veya başka sorunlara neden olabilir.

ÖNEMLİ BİLGİ: Denge Uyarısı

Yerleştirme

Ekrandengesiz veya eğimli bir yere yerleştirilirse, tehlikeli yaratabilecek bir şekilde düşebilir. Özellikle çocukların maruz kalabileceği birçok yaralanma, aşağıdakiler gibi basit tedbirler alınarak önlenabilir:

- Sadece ekranın ağırlığını taşıyabilecek mobilyaların kullanılması.
- Ekranın, yerleştirildiği mobilyanın kenarından sarkmamasının sağlanması.
- Ekranın yüksek mobilyaların (örneğin dolapların veya kitaplıkların) üstüne, hem mobilya hem de ekranın uygun bir desteğe monte edilmeden yerleştirilmemesi.
- Ekranın, ekran ile mobilya arasında bırakılmış kıyafetlerin veya başka malzemelerin üstüne yerleştirilmemesi.
- Üretici tarafından tavsiye edilen veya birlikte verilen duvara montaj ayakları gibi sabitleme cihazlarının kullanılması.
- Çocukların, ekrana veya kumandalarına ulaşmak için mobilyaların üzerine çıkmanın tehlikeli sonuçlara yol açabileceği konusunda bilgilendirilmesi. Eğer mevcut ürününüz yerinden sökülecek veya yeri değiştirilecekse, yukarıda belirtilen aynı tedbirlerin uygulanması gereklidir.

Nakliye ve Sevkiyat

- Nakliye ve sevkiyat sırasında aksesuarlarının zarar görmemesi için cihazınızın orijinal ambalajında tutulması gereklidir.
- Taşıma sırasında ürünü normal pozisyonunda tutunuz.
- Taşıma sırasında cihazı düşürmeyiniz ve darbelere karşı koruyunuz.

- Cihazın müşteriye sevkiyatı sonrasında taşıma sırasında oluşan hasarlar ve arızalar garanti kapsamına girmemektedir.
- Ürünün taşınması, montajı, onarımı ve servis işlemlerinin kalifiye bir teknik servis personeli tarafından yapılması gereklidir.

Kullanım Amacı

- Bu ürünün okul, ofis, tiyatro, ibadet yerleri gibi halka açık alanlarda kullanılması amaçlanmıştır.
- Ürün sadece ticari şebeke prizlerinde kullanım için uygundur. Ürünü sanayi prizlerine bağlamayınız.

UYARI:

- Kalıcı olarak bağlanan üniteler için, bina kablo tesisatına kolayca erişilebilen bir bağlantı kesme cihazı dahil edilecektir.
- Takılıp çıkarılabilen üniteler için priz çıkışı ünitenin yakınına monte edilmeli ve kolayca erişilebilir olmalıdır.

Kullanıma yönelik önlemler

Öngörülebilir hatalı ve yanlış kullanımlar

- Araçlarda, deniz veya hava taşıtlarında ya da deniz seviyesinden 2000m yüksekte kullanıma uygun eklentiler, bina dışında kullanım veya genel olarak kullanım kılavuzunda belirtilmemiş olanlardan başka uygulamalar için, ilave koşulların sağlanması gerekli olabilir.

Önemli Güvenlik Uyarısı



CAUTION



Görüntü donabilir. Uzun süre hareketsiz bir resmi görüntülemeniz durumunda, görüntü ekranda kalabilir. Ancak, bir süre hareketli resim görüntülenildiğinde ekran normale döner.

Sıcaklık veya nem koşullarına bağlı olarak dengesiz parlaklık durumu görülebilir. Bu bir arıza değildir.

- Sürekli akım uygulandığında bu dengesizlik ortadan kalkacaktır. Sorunun ortadan kalkmaması durumunda distribütöre başvurunuz.

Ekranda oluşan kırmızı, mavi veya yeşil noktalar, sıvı kristal panele özgü normal bir durumdur. Bu bir arıza değildir.

- Sıvı kristal ekran yüksek hassasiyetli teknolojiyle üretilmiş olmasına rağmen, ekranda her zaman yanan noktalar veya yanmayan noktalar belirebilir. Bu bir arıza değildir.

İnç modeli Nokta ihmal oranı*

98 %0,00011 veya daha az

86 %0,00007 veya daha az

75,65,55,49,43 %0.00004 veya daha az

* ISO9241-307 standardına göre alt piksel birimleri şeklinde hesaplanır
ISO9241-307 Standardı.

UYARI:

Bu ekipman, CISPR32 A Sınıfı ile uyumludur. Bu ekipman konut ortamında radyo parazitine neden olabilir.

⚠ DİKKAT

Bu cihaz, elektromanyetik alanlardan nispeten uzak olan ortamlarda kullanılmak üzere tasarlanmıştır.

Bu cihazın güçlü elektromanyetik alan kaynaklarının yakınında veya elektriksel gürültünün giriş sinyalleriyle çakışabileceği yerlerde kullanılması, görüntü ve sesin titremesine veya gürültü gibi parazitlerin görünmesine neden olabilir.

Cihazı, zarar görme olasılığını önlemek için güçlü elektromanyetik alan kaynaklarından uzak tutunuz.

PİL GÜVENLİĞİ YÖNERGELERİ

Evde kullanıma yönelik olarak üretilmiş piller doğru bir şekilde kullanıldığı zaman güvenli ve sağlıklı bir şekilde taşınabilir güç sağlar. Hatalı kullanım veya kötü kullanım durumunda sorunlar çıkabilir - pillerde sızıntı veya aşırı durumlarda yangın veya patlama olabilir.

Aşağıda, bu tür sorunların yaşanmaması amacıyla pillerin güvenli bir şekilde kullanımı ile ilgili yönergeler bulunmaktadır.

- Pilleri, pilin ve cihazın üzerinde bulunan artı ve eksi işaretlerine dikkat ederek, doğru pozisyonda takmaya dikkat ediniz. Hatalı takılması durumunda, sızıntıya veya aşırı durumlarda yangın ve hatta patlamaya neden olabilir.
- Sızıntıya veya aşırı durumlarda yangın ve hatta patlamaya neden olabileceğinden, pillerin tamamını aynı anda değiştirin, eski ve yeni pilleri ya da farklı tiplerde pilleri karıştırmayın.
- Kullanılmamış pilleri ambalajlarında ve kısa devreye neden olabilecek metal nesnelere uzak yerlerde saklayın, kısa devre durumunda sızıntı veya aşırı durumlarda yangın ve hatta patlama oluşabilir.
- Tükenmiş pilleri ekipmandan çıkarınız, uzun süre kullanmayacağınız ekipmanın pillerini çıkarınız. Aksi takdirde piller sızıntı yaparak hasara neden olabilir.
- Pillerin güneş ışığı, ateş veya benzeri türde aşırı ısıya maruz bırakılmaması gerekmektedir.
- Pilleri asla ateşe atmayınız veya tehlikeli veya yanıcı maddelerle birlikte imha etmeyiniz, aksi takdirde piller patlayabilir. Tükenen pilleri lütfen geri dönüşüm merkezlerine bırakınız; normal ev atıkları ile çöpe atmayınız.
- Normal pilleri, şarj cihazı ile ya da ısı uygulayarak, asla şarj etmeye çalışmayınız. Pillerde sızıntı olabilir ve yangına ve hatta patlamaya neden olabilir. Şarj edilebilir özel piller bulunmaktadır ve bunların üzerinde açık bir şekilde işaretler bulunur.
- Çocukların kendi başlarına pilleri değiştirmeleri durumunda, bu yönergelerle uyulduğundan emin olmak için çocukların başından ayrılmalıdır.
- Pili yutmayınız, Kimyasal Yanma tehlikesi.
- Bu ürün veya birlikte verilen aksesuarlar bir pil/ düğme tipi pil içerebilir. Eğer düğme tipi pil yutulursa, sadece 2 saat içerisinde vücudunuzun içinde ciddi yararlara ve ölüme neden olabilir.
- Bazı işitme cihazları, oyuncaklar, oyunlar ve diğer cihazlarda kullanılanlar gibi düğme tipi piller küçük çocuklar tarafından kolaylıkla yutulabilir ve bu durum tehlike yaratabilir.

- Yeni ve kullanılmış pilleri çocuklardan uzak tutunuz.
- Pil yuvalarının emniyetli bir şekilde kapalı olması gereklidir. Eğer pil yuvası düzgün bir şekilde kapanmıyorsa, ürünü kullanmayınız ve çocuklardan uzak tutunuz.
- Pillerin yutulduğunu veya vücudunuzda bulunduğunu düşünüyorsanız, derhal tıbbi destek alınınız .
- Eğer sızıntı yapan pilden akan sıvı cildinize veya giysilerinize temas ederse, derhal bol su ile yıkayınız. Eğer gözünüze temas ederse, gözünüzü ovalamak yerine bol su ile yıkayınız ve derhal tıbbi destek alınınız. Gözlerinize veya giysilerinize temas eden sızıntı yapmış pilden akan sıvı cildinizde tahrişe veya gözlerinizde hasara neden olabilir.

DİKKAT

PİL YANLIŞ TÜRDE BİR PİLLE
DEĞİŞTİRİLDİĞİNDE PATLAMA RİSKİ DOĞAR.
KULLANILMIŞ PİLLERİ TALİMATLARA UYGUN
ŞEKİLDE ELDEN ÇIKARINIZ.

Bu üniteyi kullanırken, aşağıdaki durumlara karşı güvenlik önlemleri alınız.

- Bu ünite aracılığıyla kişisel bilgiler sızdırılması
- Bu ünitenin kötü niyetli bir üçüncü taraf tarafından yetkisiz kullanımı
- Bu üniteye kötü niyetli bir üçüncü taraf tarafından müdahale edilmesi veya ünitenin durdurulması

Yeterli düzeyde güvenlik önlemleri alınız.

- LAN kontrolü için bir şifre belirleyiniz ve oturum açabilecek kullanıcıları kısıtlayınız.
- Mümkün olduğunca tahmin edilmesi zor bir şifre belirleyiniz.
- Şifrenizi periyodik olarak değiştiriniz.
- Panasonic Connect Co., Ltd. veya bağlı şirketleri, sizden hiçbir zaman doğrudan şifrenizi istemez. Bu tür sorularla karşılaşmanız durumunda şifrenizi paylaşmayınız.
- Bağlanılan ağ bir güvenlik duvarı vb. ile güvence altına alınmalıdır.
- Ürünü elden çıkarırken mevcut verileri sıfırlayınız.

Kablosuz LAN'lar Hakkında

- Kablosuz LAN'ın avantajı, radyo yayınlarının menziline olduğunuz sürece, bilgilerin bir PC veya benzeri bir ekipman ile bir erişim noktası arasında radyo dalgaları kullanılarak geçiş tokuş edilebilmesidir.

Ürünün Elden Çıkarılması

Diğer taraftan, radyo dalgaları engellerden (duvar gibi) geçebildiğinden ve belirli bir aralık içinde her yerde bulunduğundan, güvenlikle ilgili ayarlar yapılmazsa aşağıda belirtilen türden sorunlar görülebilir.

- Kötü niyetli bir üçüncü taraf, e-posta içeriği ve kimliğiniz, şifreniz ve/veya kredi kartı numaranız gibi kişisel bilgileriniz dahil olmak üzere iletilen verileri kasıtlı olarak ele geçirebilir ve görüntüleyebilir.
- Kötü niyetli bir üçüncü taraf, kişisel veya kurumsal ağınıza yetkisiz olarak erişebilir ve aşağıdaki davranışları sergileyebilir.

Kişisel ve/veya gizli bilgileri elde etme (bilgi sızdırma)
Belirli bir kişi gibi davranarak yanlış bilgi yayma (adres suistimali)

Ele geçirilen iletişimleri değiştirme ve yanlış veri yayma (onaysız değişiklik)

Bilgisayar virüsü gibi zararlı yazılımları yayma ve verileri ve/veya sistemi çökertme (sistemin çökmesi)

- Çoğu kablosuz LAN bağdaştırıcısı veya erişim noktası, bu sorunların giderilmesine yönelik güvenlik özellikleriyle donatıldığından, kablosuz LAN aygıtı için uygun güvenlik ayarlarını yaparak, bu ürünün kullanımı esnasında bu sorunların ortaya çıkma olasılığını azaltabilirsiniz.

- Bazı kablosuz LAN cihazları, satın alındıktan hemen sonra güvenlik için ayarlanamayabilir. Herhangi bir kablosuz LAN cihazını kullanmadan önce güvenlik sorunlarının ortaya çıkma olasılığını azaltmak için, güvenlikle ilgili tüm ayarları cihaz ile birlikte verilen kullanım kılavuzlarında sunulan talimatlara göre yaptığınızdan emin olunuz.

Kablosuz LAN'ın teknik özelliklerine bağlı olarak, kötü niyetli bir üçüncü taraf, özel yolları kullanmak suretiyle güvenlik ayarlarını bozabilir.

Güvenlik ayarları veya benzeri konularla ilgili yardıma ihtiyaç duymazsanız halinde lütfen Panasonic Connect Co., Ltd. ile iletişime geçiniz.

Güvenlik ayarlarını gerçekleştiriyorsanız, lütfen Panasonic Destek Merkezi ile iletişime geçiniz.

- Panasonic Connect Co., Ltd., müşterilerinden bu ürünü güvenlik ayarlarını yapmadan kullanmanın riskini iyice anlamalarını ister ve müşterinin güvenlik ayarlarını kendi takdirine ve sorumluluğuna bağlı olarak yapmasını tavsiye eder.

Ürünü elden çıkarırken, doğru elden çıkarma yöntemlerini yerel yetkilinizden veya satıcınızdan öğreniniz.

Ürün üzerindeki İşaretler

Aşağıdaki semboller **ürün üzerinde** sınırlamalar ve önlemler ile güvenlik talimatları için işaretçi olarak kullanılmaktadır. Buradaki açıklamaların her biri, sadece ürünün ilgili işareti taşınması durumunda değerlendirilmelidir. Bu bilgilere güvenlik açısından dikkat ediniz.



Koruyucu Topraklama Bağlantısı: Bu işaret besleme kablosu ile ilişkili koruyucu topraklama iletkeninin bağlanması için amaçlanmıştır.



Tehlikeli Canlı Klemens: İşaretlenmiş klemens(ler) normal çalışma koşulları altında elektrik içerdiği için tehlikelidir.

İşletim sistemi dahil olmak üzere herhangi bir yazılımının müşteri tarafından uygun ayarlanmaması nedeniyle oluşan her türlü sorun, garanti kapsamına girmez.

Satın almış olduğunuz modele bağlı olarak, ürünün gerçek görünümü bu kılavuzda kullanılan görüntülerden farklı olabilir.

*EMC düzenlemeleri ile uyumlu olması için, aşağıdaki terminallere bağlamak için blendajlı kablolar kullanınız:
HDMI giriş terminali, D-sub giriş terminali ve RS-232C giriş terminali.*

Ticari Markalar

- Microsoft, Windows, Internet Explorer ve Microsoft Edge, Microsoft Corporation'ın Amerika Birleşik Devletleri ve/veya diğer ülkelerdeki tescilli ticari markaları veya ticari markalarıdır.
- Mac, macOS ve Safari, Apple Inc.'in Amerika Birleşik Devletlerindeki ve diğer ülkelerdeki tescilli ticari markalarıdır.
- PJLink, Japonya, Amerika Birleşik Devletleri ve diğer ülke ve bölgelerdeki tescilli veya başvuru aşamasında olan bir ticari markadır.
- HDMI, HDMI High-Definition Multimedia Interface ve HDMI Logosu, HDMI Licensing Administrator,

Inc. şirketinin ABD'deki ve diğer ülkelerdeki ticari markası ya da tescilli markasıdır.

- JavaScript, Oracle Corporation'ın ve onun yan kuruluşlarının ve ilişkili şirketlerin Amerika Birleşik Devletleri ve/veya diğer ülkelerdeki tescilli ticari markası veya ticari markasıdır.
- Crestron Connected, Crestron Connected logosu, Crestron Fusion, Crestron RoomView ve RoomView, Crestron Electronics, Inc.'in Amerika Birleşik Devletleri ve/veya diğer ülkelerdeki ticari markaları veya tescilli ticari markalarıdır.
- USB Type-C® ve USB-C®, USB Implementers Forum'un tescilli ticari markalarıdır.

Şirket veya ürün ticari markaları için özel bir gösterim yapılmamış olsa bile, bu ticari markalara tam olarak saygı gösterilmiştir.

Dahil Olan Aksesuarlar

- Uzaktan Kumanda x 1 : DPVF3279ZA/X1
- IR Sensörü x 1 : DPVF3415ZA/X1
- IR Sensörü Tutucusu: DPVF3416ZA/X1
- Vida (IR Sensörü Tutucusu için) x 2: DPVF3417ZA/X1 43/49/55/65/75inç için
- Vida (IR Sensörü Tutucusu için) x 3: DPVF3882ZA/X1 98inç için
- Güç Kaynağı Kodu:
DPVF3408ZA/X1 (ABD)
DPVF3409ZA/X1 (Birleşik Krallık)
DPVF3410ZA/X1 (Avrupa)
DPVF3411ZA/X1 (Avustralya/Yeni Zelanda)
- Pil x 2: AA/R6/LR6 tipi
- Kablo Keleğesi x 3 : DPVF3412ZA/X1
- Wi-Fi dongle'ı x 1 : DPVF3413ZA/X1 98,86 inç için
- Uzatılmış Kablo (Wi-Fi dongle'ı için) x1: DPVF3414ZA/X1 98,86 inç için
- Ara Parça x 4: DPVF3499ZA/X1 43,49,55SQE1W için
- Ara parça için vida x 4 : DPVF3500ZA/X1 43,49,55SQE1W için
- Plaka (IR Sensörü tutucusu için) x 1 : DPVF3524ZA/X1 86 inç için DPVF3672ZA/X1 98 inç için

Uzaktan Kumanda Vericisi

Güç Kaynağı

DC 3V (AA Boy piller x 2)

Çalışma Aralığı

Yakl. 7 m (22.9 ft)

(Doğrudan uzaktan kumanda sensörünün önünde çalıştırıldığında)

Ağırlık

Piller dahil yakl. 111 g. (4 oz)

Boyutlar (G x Y x D)

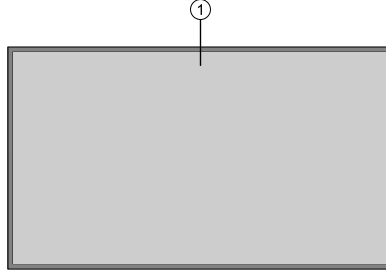
51mm x 27mm x 161mm / 2"x1.1"x6.4"

Dikkat

- Küçük parçaları uygun bir şekilde saklayınız ve küçük çocuklardan uzak tutunuz.
- Aksesuarların parça numaraları önceden haber verilmeksizin değiştirilebilir. (Gerçek parça numaraları yukarıda gösterilenlerden farklı olabilir.)
- Aksesuarları kaybetmeniz durumunda, lütfen bunları bayinizden satın alınız. (Müşteri hizmetlerinden temin edilebilir)
- Parçaları ambalajlarından çıkardıktan sonra ambalaj malzemelerini uygun şekilde elden çıkarınız.

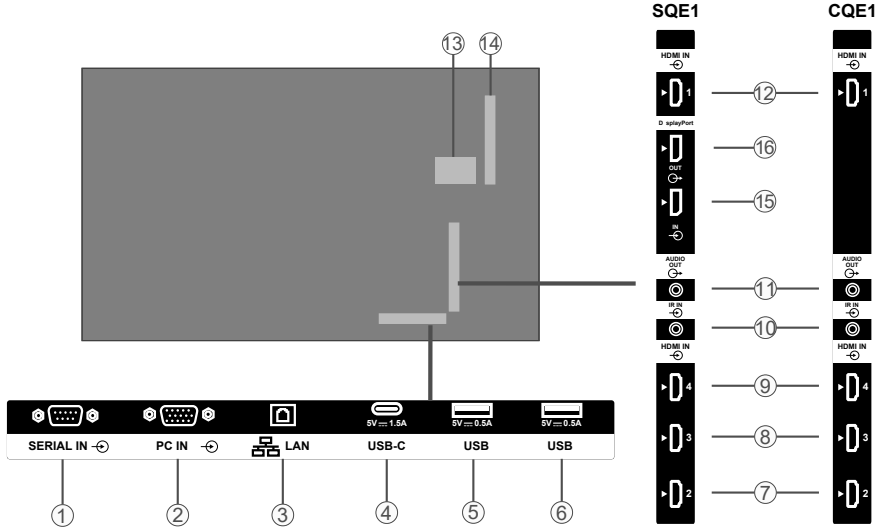
Genel Görünüm

Ön Taraf



1. LCD Panel

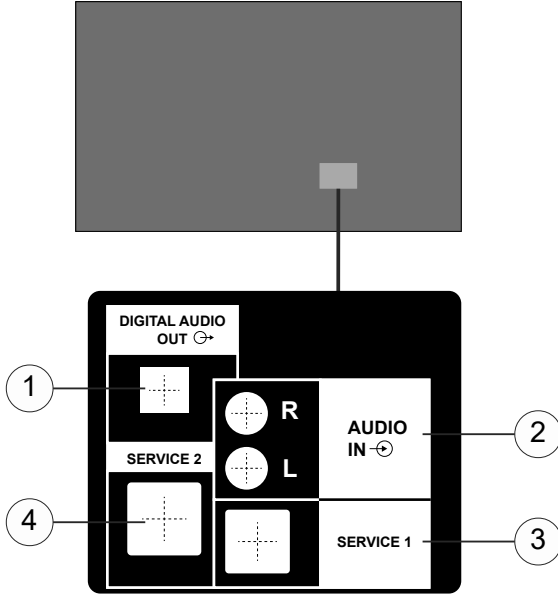
Arka Taraf (1)



1. SERİ GİRİŞ
2. PC GİRİŞİ
3. LAN
4. USB-C
5. USB
6. USB
7. HDMI2 GİRİŞİ
8. HDMI3 IN
9. HDMI4 GİRİŞİ
10. IR GİRİŞİ
11. SES ÇIKIŞI

12. HDMI1 GİRİŞİ
13. Dahili USB Bölmesi
14. SLOT konnektörü (Sadece SQE1W)
Not:
Uyumlu işlev kartı için
ürünü satın aldığınız bayiye danışınız.
15. DisplayPort Girişi (Sadece SQE1W)
16. DisplayPort Çıkışı (Sadece SQE1W)

Arka Taraf (2)



1. DİJİTAL SES ÇIKIŞI
2. SES GİRİŞİ
3. RJ12 (SERVİS 1)
4. RJ12 (SERVİS 2)

Not: RJ12 servis personeli haricindeki kimselerce kullanılmamalıdır.

Ekran üzerindeki Kontrol Tuşları



(Arkadan Görünüm)

Ekranı açmak için: Joystick'in ortasına basınız ve birkaç saniye basılı tutunuz, Ekran açılacaktır.

Ekranı kapatmak için: Joystick'in ortasına basınız ve birkaç saniye basılı tutunuz, Ekran bekleme moduna geçecektir.

Kaynağı değiştirmek için: Joystick'in ortasına bastığınızda ekranda kaynak listesi görüntülenecektir. Joystick'i aşağı ve yukarı iterek mevcut kaynaklar arasında gezininiz. Kaynağı seçtikten sonra joystick'in "+" kısmına basınız.

Ses seviyesini değiştirmek için: Joystick'in "+" kısmına basarak ses seviyesini arttırınız. Joystick'in "-" kısmına basarak ses seviyesini azaltınız.

Not: Ana menü OSD joystick aracılığıyla görüntülenemez.

IR Alıcının Bağlanması

Ekranı şehir şebekesine bağlamadan önce, verilen IR alıcısını Ekran üzerindeki IR girişine bağlayınız. IR alıcısını uzaktan kumandanızın görüş alanına yerleştiriniz. Uzaktan kumandayı IR alıcısına dönük durumdayken çalıştırdığınızda, Ekranınıza kontrol sinyali aktarır.

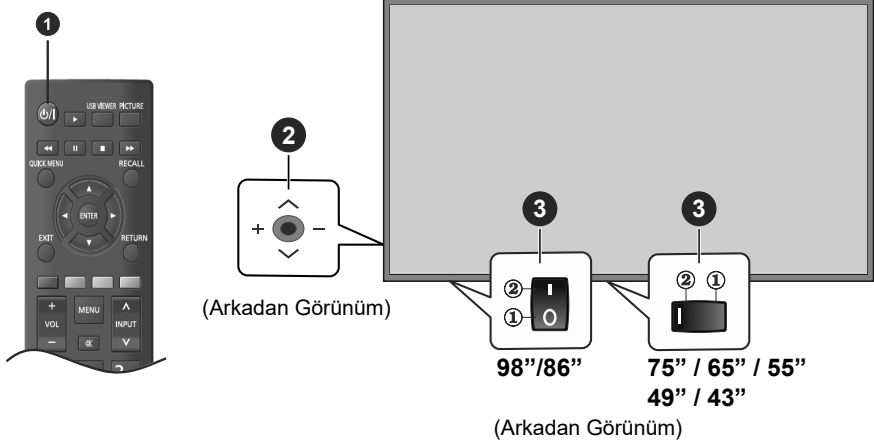
Not: Kullanım sırasında ekranı doğrudan güneş ışığına veya güçlü bir ışık kaynağına maruz bırakmayınız.

Aksi takdirde, ekranın IR alıcısı kızılötesi ışınlar kullandığından uzaktan kumanda çalışmayabilir veya bir arıza meydana gelebilir.

Ekranın Açılması/Kapatılması

Ekranı şebekeye bağladıktan sonra ana Açma/Kapama düğmesini "1" konumuna getiriniz. Ekran bekleme moduna geçecektir. Bekleme modundan çıkması için uzaktan kumandanın **Bekleme** tuşuna veya Ekranın sol arka tarafında bulunan joystick'in ortasına basınız ve birkaç saniye basılı tutunuz.

Ekranın bekleme moduna girmesi için joystick'in ortasına basınız ve birkaç saniye basılı tutunuz ya da uzaktan kumandanın Bekleme tuşuna basınız. Ekranı kapatmak için ana Açma / Kapama düğmesini "2" konumuna getiriniz.



1 Bekleme tuşu

2 Joystick

3 Açma/Kapama Düğmesi (*)

(*) Açma/Kapama tuşunun konumu modele bağlı olarak farklılık gösterebilir.

LED Durumu	Ekranın durumu
Güç LED'inin Yeşil renkte yanması	Güç açık
Güç LED'inin Kırmızı renkte yanması	Güç kapalı (Bekleme modu)
Güç LED'inin Kırmızı ve Yeşil renkte yanması (yavaş)	Başlatma
Güç LED'inin Kırmızı ve Yeşil renkte yanması (hızlı)	Yazılım güncellemesi

Kurulum

İlk defa açıldığında, dil seçme ekranı görüntülenecektir. Bir dil seçimi yaparak **ENTER** tuşuna basınız.

Bir sonraki ekranda, ülke tercihini ayarlayınız ve devam etmek için **ENTER** tuşuna basınız.

Bu noktada bir PIN ayarlamamız ve doğrulamanız istenebilir. Bazı ülke seçeneklerinde PIN **0000** değerine ayarlanamaz, bu durumda başka bir 4 basamaklı sayı kombinasyonunu girmeniz gerekir. Daha sonra herhangi bir menü işlemi için PIN girmeniz istendiğinde, bu PIN numarasını girmeniz gerekecektir.

Ardından kullanıcı adı ve şifre ayarları menüsü görüntülenecektir.

Lütfen içeriği kontrol etmek ve her ayarlamayı yapmak için şifre ilkelerine basın.

Sonra **Kullanıcı Ayarları** menüsü görüntülenecektir. Bu menü kullanılarak **Kimlik Ayarı**, **OSD Yönü**, **Otomatik Yazılım Güncelleme** seçeneklerinin yapılandırması yapılabilir. **Model adı**, **Seri numarası** ve **Yazılım versiyonu** seçenekleri sadece bilgilendirme içindir. Bunlar gri renkle görüntülenecek ve seçilemeyeceklerdir. **Model bilgisini kaydet** seçeneğini kullanarak Ekranın model bilgisi verilerini bağlanmış olan USB cihaza kaydedebilirsiniz. Ayrıca **USB'den Kopyala** seçeneğini kullanarak veritabanı dosyalarını bağlı bir USB cihazından Ekranı da kopyalayabilirsiniz. Bu menü seçenekleri hakkında daha fazla bilgi için **Kullanıcı Ayarları Menü İçeriği** bölümüne bakınız. Ayarlar tamamlandıktan sonra devam etmek için **İleri** seçeneğini vurgulayınız ve devam etmek için **ENTER** tuşuna basınız.

Not: Klonlama kaynağının ve hedefinin Yazılım Versiyonunu aynı yapın. Klonlama kaynağının ve hedefinin Modelini (CQE1W, SQE1W) aynı yapın. **USB'den Klonlama** işleminin ardından, bu ekran otomatik olarak yeniden başlatılacaktır.

Daha sonra Ekran İşletim Modu görüntülenecektir. Güç Modu, "Eco" olarak ayarlanmıştır ; Cihaz açılırken gücü de açınız. Güç modu "Reaktif" olarak ayarlanmıştır ; Cihaz açılırken hızlı bir şekilde gücü de açar. (Not) Bu işlev "Reaktif" olarak ayarlanmıyorsa güç tüketimi, bekleme modunda artar.

Daha sonra **Otomatik Başlatma Seçimi** ekranı görüntülenecektir. **CMS**, **Tarayıcıyı Aç** ve **Devre Dışı Bırak** seçenekleri mevcut olacaktır. İstediğiniz seçimi yapınız ve devam etmek için **ENTER** tuşuna basınız.

Sonraki ekranda, **Ağ/İnternet Ayarları** menüsü görüntülenecektir. Kablolulu veya kablosuz bir bağlantı yapılandırma için lütfen **Bağlanabilirlik** bölümüne bakınız. Ekranınızın bekleme modunda daha az enerji tüketmesini isterseniz, **Ağ Tabanlı Bekleme Modu** seçeneğini **Kapalı** olarak ayarlayarak devre dışı bırakabilirsiniz.

Ayarlar tamamlandıktan sonra İleri seçeneğini vurgulayınız ve devam etmek için **ENTER** tuşuna basınız.

Kurulum tamamlandı.

Bu işlemi tekrarlamak ve Ekran ayarlarını fabrika varsayılanlarına göre sıfırlamak için **Ayarlar>Kullanıcı** menüsüne giriniz, **Kurulum seçimini yapınız** ve **ENTER** tuşuna basınız. Kurulum sırasında tanımladığınız PIN numarasını girmeniz istenecektir. Eğer doğru PIN numarası girilirse, tüm ayarları silmek ve Ekranı sıfırlamak isteyip istemediğinizi soran bir onay mesajı görüntülenecektir. **Evet** seçimini **yapınız** ve onaylamak için **ENTER** tuşuna basınız.

Not: Kurulum başlatılırken Ekranı kapatmayınız. Ülke seçiminize bağlı olarak bazı seçenekler mevcut olmayabilir.

Not: Kullanılan pin kodunu unutmanız durumunda, lütfen servis merkezine başvurunuz.

Not: Kullanılan pin kodunu unutmanız durumunda, lütfen servis merkezine başvurunuz.

Not: Pin kodlarının başlangıçtaki değeri "0000"dur.

Kablosuz LAN İletici Özellikleri

Frekans Aralıkları	Maksimum Çıkış Gücü
2400 - 2483,5 MHz (Kanal 1-Kanal 13)	< 100 mW
5150 - 5250 MHz (Kanal 36-Kanal 48)	< 200 mW
5250 - 5350 MHz (Kanal 52-Kanal 64)	< 200 mW
5470 - 5725 MHz (Kanal 100-Kanal CH140)	< 200 mW

Ülke Kısıtlamaları

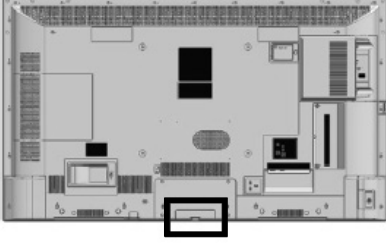
Bu cihaz, aşağıda belirtilen ülkeler dışında, tüm AB ülkelerinde (ve ilgili AB yönetmeliklerini uygulayan diğer ülkelerde), herhangi bir kısıtlama olmadan, evde ve ofiste kullanıma yöneliktir.

Ülke	Kısıtlama
Bulgaristan	Bina dışında ve kamu hizmetinde kullanım için genel yetkilendirme gereklidir
İtalya	Kendi mülkünüz dışında kullanmanız durumunda genel yetkilendirme gereklidir
Yunanistan	Sadece 5470 MHz ile 5725 MHz bandı aralığında bina içinde kullanım içindir
Lüksemburg	Ağ ve hizmet tedariki için genel yetkilendirme gereklidir (yayın için değil)
Norveç	Ny-Ålesund merkezinden 20 km yarıçapında bir alanda radyo iletimi yapılması yasaktır
Rusya Federasyonu	Sadece bina içinde kullanım içindir
İsrail	Yalnızca 5180 MHz-5320 MHz aralığında 5 GHz bandı

Herhangi bir ülke için gereklilikler bazı zamanlarda değişebilir. Kullanıcıların 5 GHz kablosuz LAN'ların her ikisi için de mevcut durumu bölgesel yetkililerden kontrol etmeleri tavsiye edilir.

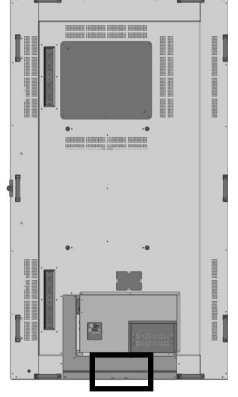
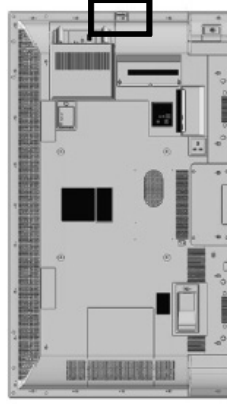
IR Sensörünün Sabitlenmesi

Yatay



Dikey

(Arkadan Görünüm)



SQE1W
/86SQE1WA
/98CQE1W

Sadece 86SQE1W için

43/49/55/65/75 inç

1. Sensörü tutucuya sabitleyiniz.
2. Aksesuar çantasında bulunan iki vidayı sıkın.

(Arkadan Görünüm)



3. Sensör kablosunu IR GİRİŞ'ine bağlayınız

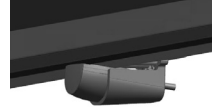


Sensör



Tutucu

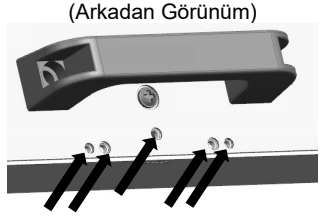
(Önden Görünüm)



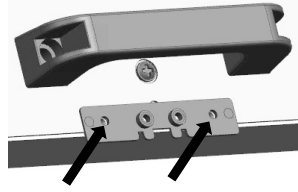
86 inç

Sensörün ve tutucusunun takılması

1. Beş vidayı sökünüz.



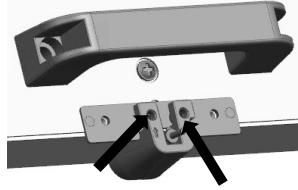
2. İki vidayı plakaya sıkınız.



3. Sensörü tutucuya sabitleyiniz.

4. İki vidayı tutucuya sıkınız.

5. Sensör kablosunu IR Girişine bağlayınız.



Plaka

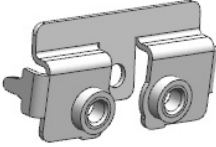


(Önden Görünüş)

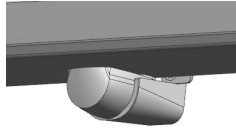
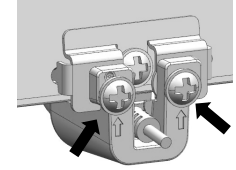
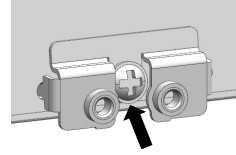
98 inç

Sensörün ve tutucusunun takılması

1. Vidayı çıkarın ve kullanmayın
2. Aksesuar çantasında bulunan vidayı plakaya sıkın.
3. Sensörü tutucuya sabitleyiniz.
4. Aksesuar çantasında bulunan iki vidayı tutucuya sıkın.
5. Sensör kablosunu IR GİRİŞ'ine bağlayınız



Plaka

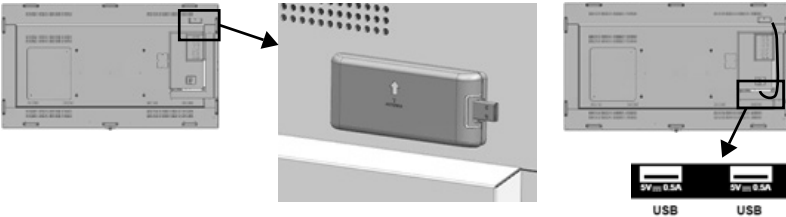


(Önden Görünüş)

Wi-Fi Dongle'inin Sabitlenmesi

98/86 inçlik model

1. Velcro bandının ayırma kağıdını soyunuz.
2. Wi-Fi Dongle'ını arka kapağın üzerine sabitleyiniz.
3. Uzatılmış kabloyu Wi-Fi dongle'ına ve USB terminalerinden birine bağlayınız.



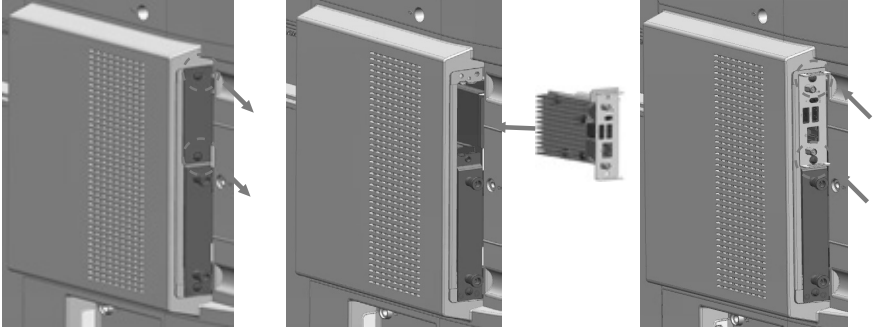
USB terminallerinden birine bağlayınız

İşlev SLOT'unun Takılması

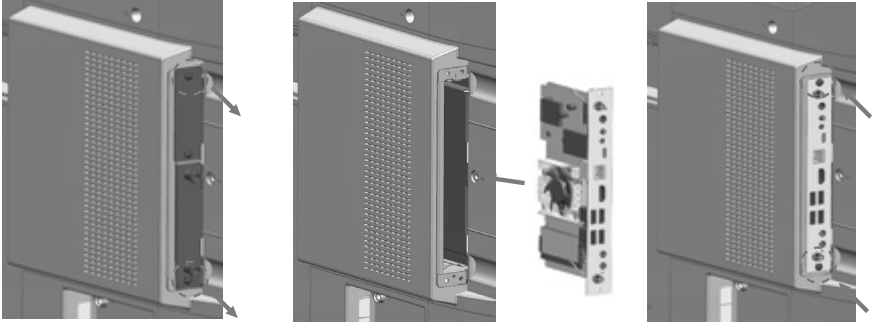
(SQE1W)

1. İki vidayı sökünüz ve ana ünite slot kapağını çıkarınız.
2. İşlev kartını ana ünite slot'una takınız.
3. İki vidayı sıkınız.

Dar işlev kartı



Geniş işlev kartı



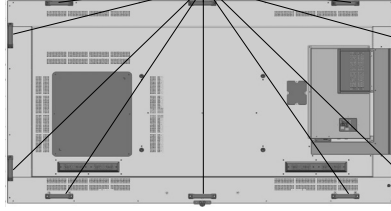
Not: İşlev kartını takmadan veya çıkarmadan önce, ekranın gücünü kapattığınızdan ve elektrik fişini prizden çıkardığınızdan emin olunuz.

Taşınmasına Yönelik Uyarılar

Ekranda tutamak yerleri mevcuttur. Ekranı taşıırken bu noktalardan tutunuz.

98/86 inçlik
model

Tutamak



75 inçlik model

Tutamak



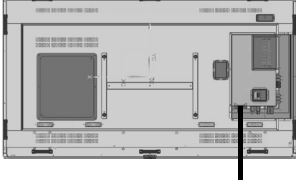
Not

- Tutamaklar haricindeki parçalardan tutmayınız.
(98 inçlik model, 86 inçlik model, 75 inçlik model)
- Bu ünite aşağıda belirtilen sayıda kişi tarafından taşınmalıdır.
98 inçlik model, 86 inçlik model: 4 veya daha fazla
75 inçlik model, 65 inçlik model, 55 inçlik model, 49 inçlik model, 43 inçlik model: 2 veya daha fazla
Bu gerekliliğe uyulmaması durumunda ünite düşerek yaralanmalara neden olabilir.
- Üniteyi taşıırken, sıvı kristal paneli dik tutunuz.
Ünitenin, sıvı kristal paneli yukarı veya aşağı bakacak şekilde taşınması panelin deforme olmasına veya dahili hasara neden olabilir.
- Ünitenin üst, alt, sağ ve sol çerçevelerinden veya köşelerinden tutmayınız.
Üniteyi, sıvı kristal panelin ön yüzeyinden tutmayınız.
Ayrıca, ünitenin bu bölümlerinin darbe almamasına dikkat ediniz. Aksi halde sıvı kristal panel hasar görebilir.
Ayrıca panel çatlayarak yaralanmalara neden olabilir.

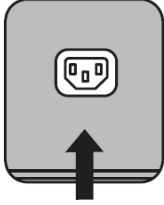
AC KABLOSU UYARISI

86-43 İncik Model

Ünitenin arka kısmı



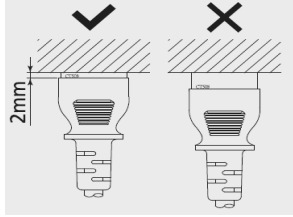
AC Kablosunun Sabitlenmesi



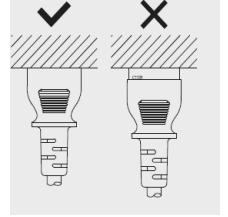
AC Kablosu (Verilen)

Konnektörü ekran ünitesine takınız.

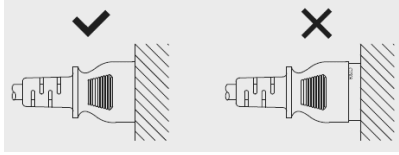
86 İncik Model



75 İncik Model



65/55/49/43 İncik Model



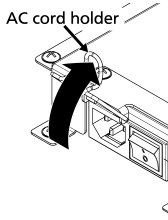
Not

- AC kablosunu çıkarırken, öncelikle prize takılı AC kablosu fişini çıkardığınızdan kesinlikle emin olunuz.
- Verilen AC Kablosu bu ünite için kullanım için özel olarak tasarlanmıştır. Başka bir amaçla kullanmayınız.

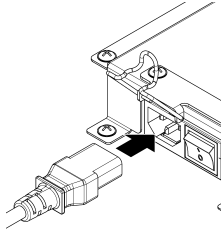
1. Güç kablosunun yerleştirilebilmesi için güçlü kablosu tutucusunun kaldırıldığını doğrulayınız. (Şekil 1)
2. Ardından soketi doğru yönde tamamen yerleştiriniz. (Şekil 2)
3. Güç kablosu tutucusunu indiriniz. (Şekil 3)
4. Güç kablosunu sabitlemek için güçlü kablosu tutucusu güç kablosunun üzerine geçene kadar güç kablosu tutucusunu aşağı doğru bastırınız. (Şekil 4)

Not: AC kablosu tutucusunu AC kablosu üzerine bastırır ve üzerine geçmesini sağlarken, <AC In>terminaline aşırı güç uygulanmasını önlemek için AC kablosunu karşı taraftan tutunuz. (Şekil 5)

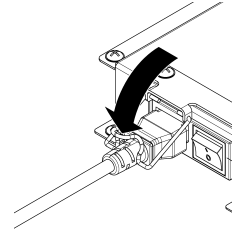
Şekil 1



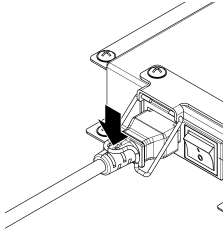
Şekil.2



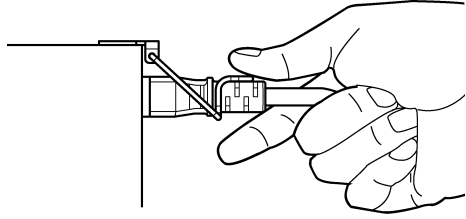
Şekil.3



Şekil.4



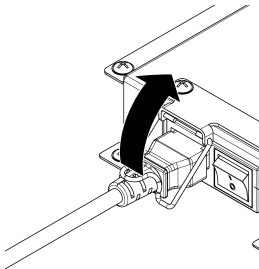
Şekil.5



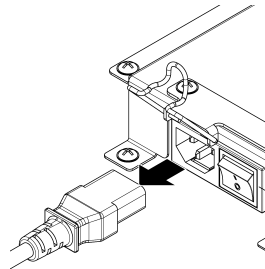
AC kablosunun çıkarılması

1. Güç kablosunu sabitleyen güç kablosu tutucusunu yukarı kaldırınız. (Şekil 1)
2. Güç kablosu Tutucusunu tutarken, AC kablosunu ekranın <AC IN> terminalinden çekin. (Şekil 2)

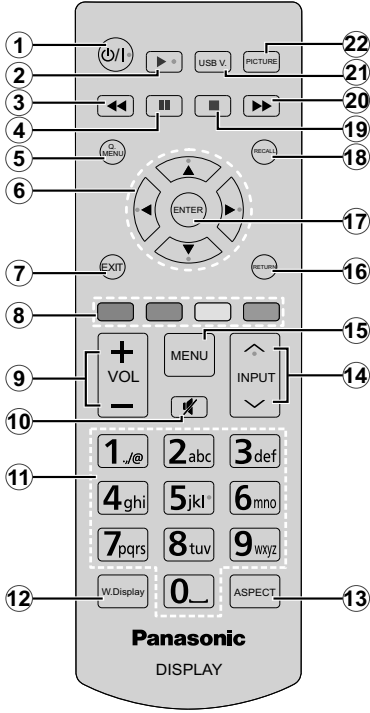
Şekil.1



Şekil.2



Uzaktan Kumanda

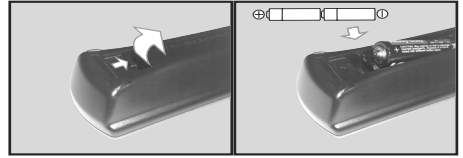


- 1. Bekleme Modu:** Ekranı Açar / Kapatır
- 2. Oynat:** Seçilen medyayı oynatmaya başlar
- 3. Rapid reverse (Hızlı geri sar):** Film gibi medyalarda kareleri geri sarar
- 4. Duraklat:** Oynatılmakta olan medyayı duraklatır
- 5. HIZLI MENÜ:** Resim, ses ve sistem ayarı menülerini görüntüler
- 6. Yön tuşları:** Menü ekranlarını, içeriğini vb. çalıştırmak için kullanılır.
- 7. ÇIKIŞ:** Gösterilen menüleri kapatır ve menülerden çıkar, veya bir önceki ekrana döner
- 8. Renkli Tuşlar:** Renkli tuşların fonksiyonları için ekran üzerindeki açıklamaları izleyiniz
- 9. SES +/-:** Sesi yükseltir veya düşürür
- 10. Mute (Sessiz):** Ekranın sesini tamamen kapatır
- 11. Sayısal tuşlar:** Ekrandaki bir metin kutusuna rakam veya sayı girişi yapar.
- 12. KABLOSUZ EKRAN:** Kablosuz ekran bağlantı sayfasını açar
- 13. GÖRÜNÜM :** Ekranın en-boy oranını değiştirir
- 14. GİRİŞ :** Ekranda görüntülenecek girişi değiştirir
- 15. MENÜ:** Ana menüyü görüntüler
- 16. GERİ:** Bir önceki ekrana döner

- 17. GİRİŞ:** Kullanıcının yaptığı seçimleri onaylar
- 18. GERİ ÇAĞIR:** Ekrandaki içerik hakkında bilgi görüntüler
- 19. Stop (Durdur):** Oynatılmakta olan medyayı durdurur
- 20. Rapid advance (Hızlı ileri sar):** Film gibi medyalarda kareleri ileri sarar
- 21. USB GÖRÜNTÜLEYİCİ:** Medya tarama ekranını açar
- 22. GÖRÜNTÜ:** Resim modları arasında geçiş yapar

Pilleri Uzaktan Kumandaya Yerleştirme

Pil bölmesini açığa çıkarmak için arka kapağı çıkarınız. İki adet AA pil yerleştiriniz. (+) ve (-) işaretlerinin eşleştiğinden emin olunuz (doğru kutuplara dikkat ediniz). Eski ve yeni pilleri karıştırmayınız. Pilleri sadece aynı veya dengi tür pillerle değiştiriniz. Kapağı yerine takınız.



Teknik Özellikler

Model No.

98 İnçlik Model	:	TH-98SQE1W~ TH-98CQE1W~
86 İnçlik Model	:	TH-86SQE1W/WA~ TH-86CQE1W~
75 İnçlik Model	:	TH-75SQE1W~ TH-75CQE1W~
65 İnçlik Model	:	TH-65SQE1W~ TH-65CQE1W~
55 İnçlik Model	:	TH-55SQE1W~ TH-55CQE1W~
49 İnçlik Model	:	TH-49SQE1W~ TH-49CQE1W~
43 İnçlik Model	:	TH-43SQE1W~ TH-43CQE1W~

Güç Tüketimi

98 İnçlik Model	:	TH-98SQE1W 703W (6.9-3.4A) TH-98CQE1W 650W (6.4-3.2A)
86 İnçlik Model	:	TH-86SQE1W/WA 364W (3.6-1.8A) TH-86CQE1W 364W (3.6-1.8A)
75 İnçlik Model	:	TH-75SQE1W 334W (3.3-1.7A) TH-75CQE1W 307W (3.0-1.5A)
65 İnçlik Model	:	TH-65SQE1W 281W (2.8-1.4A) TH-65CQE1W 224W (2.3-1.1A)

55 İnçlik Model	:	TH-55SQE1W 197W (1.9-0.9A) TH-55CQE1W 135W (1.3-0.7A)
49 İnçlik Model	:	TH-49SQE1W 186W (1.8-0.9A) TH-49CQE1W 115W (1.1-0.6A)
43 İnçlik Model	:	TH-43SQE1W 172W (1.7-0.8A) TH-43CQE1W 111W (1.1-0.6A)

Tüm modeller için

Cihazı ana güç düğmesi ile kapatınız 0W

Bekleme modu 0.5 W

Piksel Sayısı

8.294.400

(3840 (Yatay) x 2160 (Dikey))

Boyutlar (G x Y x D)

98 İnçlik Model

98SQE1W:2216x1271x99 (üst VESA SOMUN:91)

(uzaktan kumanda sensörü dahil:1288mm)

87.25" x 50.02"x 3.87"(üst VESA SOMUN:3.55")

(uzaktan kumanda sensörü dahil: 50.67")

98CQE1W:2216x1271x91

(uzaktan kumanda sensörü dahil:1288mm)

87,25" x 50,02" x 3,55"

(uzaktan kumanda sensörü dahil: 50.67")

86 İnçlik Model

86SQE1W/WA:1929x1100x81 (üst VESA SOMUN:

55)(uzaktan kumanda sensörü dahil:1116mm)

75.91" x 43.28"x 3.16"(üst VESA SOMUN:2.15")

(uzaktan kumanda sensörü dahil: 43.94")

86CQE1W:1929x1100x80 (üst VESA SOMUN:55)

(uzaktan kumanda sensörü dahil:1116mm)

75.91" x 43.28"x 3.13" (üst VESA SOMUN:2.15")

(uzaktan kumanda sensörü dahil: 43.94")

75 İnçlik Model

1684 x 968 x 100 (üst VESA SOMUN:73)

(uzaktan kumanda sensörü dahil:984mm)

66.28" x 38.09"x 3.92"(üst VESA SOMUN:2.89")

(uzaktan kumanda sensörü dahil:38.74")

65 İnçlik Model

65SQE1W: 1460x842x96/ 57.46" x 33.12"x 3.77"

(uzaktan kumanda sensörü dahil:859mm / 33.82")

65CQE1W: 1460x842x80 / 57.46" x 33.12"x3.15"

(uzaktan kumanda sensörü dahil:859mm / 33.82")

55 İnçlik Model

55SQE1W: 1239x712x104/ 48.75" x 28.02"x 4.09"

(uzaktan kumanda sensörü dahil:730mm / 28.74")

55CQE1W: 1239x712x87/ 48.75" x 28.02"x 3.43"

(uzaktan kumanda sensörü dahil:730mm / 28.74")

49 İnçlik Model

49SQE1W: 1102x635x105/ 43.37" x 24.98"x 4.11"

(uzaktan kumanda sensörü dahil:652mm / 25.67")

49CQE1W: 1102x635x85/ 43.37" x 24.98"x 3.35"

(uzaktan kumanda sensörü dahil:652mm / 25.67")

43 İnçlik Model

43SQE1W: 966x558x106/ 38.01" x 21.94"x 4.17"

(uzaktan kumanda sensörü dahil:576mm / 22.68")

43CQE1W: 966x558x86/ 38.01" x 21.94"x 3.39"

(uzaktan kumanda sensörü dahil:576mm / 22.68")

Ağırlık

98 İnçlik Model

98SQE1W: 99.8kg / 220.1lbs net

98CQE1W: 99.4kg / 219.2lbs net

86 İnçlik Model

86SQE1W/WA: 62.9kg / 138.7lbs net

86CQE1W: 61.7kg / 136.1lbs net

75 İnçlik Model

75SQE1W:37.4kg / 82.5lbs net

75CQE1W:36.8kg / 81.2lbs net

65 İnçlik Model

65SQE1W:25.8kg / 56.9lbs net

65CQE1W:25.2kg / 55.6lbs net

55 İnçlik Model

55SQE1W:17.2kg / 38.0lbs net

55CQE1W:16.2kg / 35.8lbs net

49 İnçlik Model

49SQE1W:13.0kg / 28.7lbs net

49CQE1W:12.6kg / 27.8lbs net

43 İnçlik Model

43SQE1W:10.3kg / 22.7lbs net

43CQE1W: 9.9kg / 21.9lbs net

Güç Kaynağı

110 - 240 V ~ (110 – 240 V alternatif akım), 50/60 Hz

Kullanım Koşulları

Sıcaklık

0 °C – 40 °C (32 °F – 104 °F)*1, 3

Bu ünitenin kullanılabilmesi için gerekli ortam sıcaklığı

- Üniteyi rakımın 1400 m'nin (4593 ft) altında olduğu yerlerde kullanırken: 0 °C - 40 °C (32 °F - 104 °F)
- Üniteyi yüksek rakımlarda (1400 m (4593 ft)) ve üzerinde ve 2800m (9186 ft) altında kullanırken: 0 °C - 35 °C (32 °F - 95 °F)

Üniteyi deniz seviyesinden 2800m (9186 ft) ve daha yüksekte olan yerlerde kullanmayınız

Nem

%20 – %80 (yoğunlaşma olmadan)

Çalışma Süresi

24 saat/gün (SQE1W/WA, 98CQE1W)

Günde 16 saat (86/75/65/55/49/43CQE1W)

Ses

98 İnçlik Model	86 İnçlik Model	75 İnçlik Model	
65 İnçlik Model	55 İnçlik Model	49 İnçlik Model	43 İnçlik Model

24W [12W + 12W]] (%10 toplam harmonik bozulma (THD))

16W [8W + 8W]] (%10 toplam harmonik bozulma (THD))

Bağlantı Terminalleri

HDMI 2.0 1,2,3,4 Giriş

A Tipi Konnektör x4 (4K Desteği)

HDCP 2.2 Uyumlu

Ses sinyali: Doğrusal PCM (Örnekleme frekansı 48KHz, 44,1KHz, 32KHz)

PC girişi

Mini D-Sub 15 pin (DDC2B ile uyumlu) x 1

RGB: 0.7Vp-p(75Ω)

HD/VD: TTL (Yüksek empedans)

USB

USB konnektörü A TİPİ x 3 , DC 5V/maks 0.5A

USB konnektörü C TİPİ x 1 , DC

5V/maks 1.5A

Ses Girişi

Pin Jakı x 2(L/R) 0,5Vrms

Ses Çıkışı

Stereo mini jak (M3) X1, 0.5Vrms

Çıkışı; Değişken (-∞~0 dB)

(1KHz 0dB giriş, 10KΩ yük)

Seri Giriş

Harici kontrol terminali

D-sub 9 pin x 1

RS232C uyumlu

LAN

RJ45 x 1

Ağ bağlantısı için PLink ile uyumlu

İletişim yöntemi; RJ45, 10BASE-

T/100BASE-TX

IR GİRİŞİ

Stereo mini jak (M3)

SPDIF Optik Çıkış portu

DisplayPort 1.2a Girişi (Sadece SQE1W)

DisplayPort Terminali x 1

HDCP 1.3 ile uyumlu

Ses sinyali: Doğrusal PCM (Örnekleme frekansı;

48KHz, 44,1KHz, 32KHz)

DisplayPort 1.2a Çıkışı (Sadece SQE1W)

DisplayPort Terminali x 1

HDCP 1.3 ile uyumlu

SLOT besleme gücü (Sadece SQE1W)

12V x maks 3.5A

RJ12 portu (Servis 1) Sadece servis kullanımı için

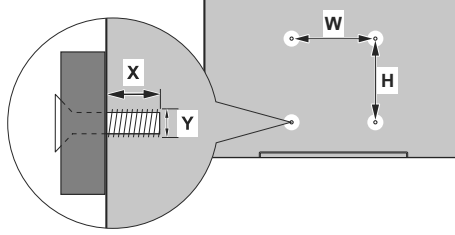
RJ12 portu (Servis 2) Sadece servis kullanımı için

Not

- Tasarım özellikleri ve teknik özellikler önceden bildirilmeden değiştirilebilir. Ağırlık ve boyut değerleri yaklaşık olarak verilmiştir.

Ekranın montajı

VESA Duvara Montaj Aparatı Ölçüleri

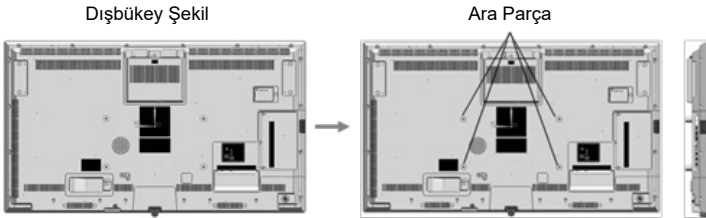


İnç	Delik Düzeni Ölçüleri (mm)		Vida Ölçüleri	Diş (Y)
	G	Y	maks. (mm)	
98"	800	400	12	M8~
86"	600	400	12	M8~
75"	600	400	10	M8~
65"	400	400	10	M6~
55"	400	200	13	M6~
49"	200	200	12	M6~
43"	200	200	9	M6~

Duvara montaj aparatı veya stand takılırken dikkat edilecek noktalar

55SQE1,49SQE1,43SQE1

Arka kapaktaki VESA deliklerinin yan kısmı dışbükey bir şekle sahiptir. Duvara montaj aparatını veya standı takarken, ara parçaları aralarına yerleştiriniz.

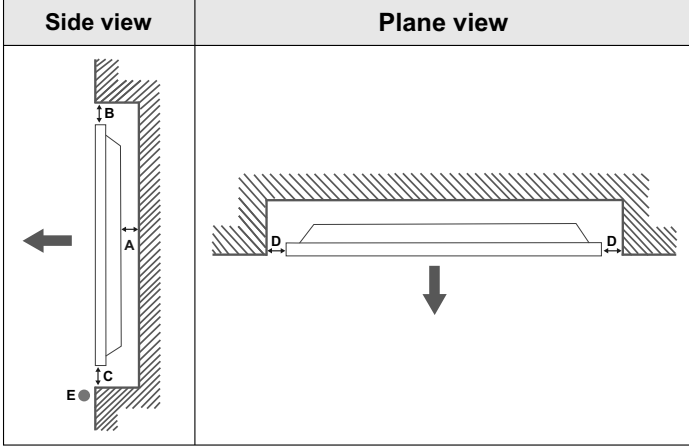


Not: Ayrıntılı boyut bilgisi için lütfen Panasonic'in web sitesindeki CAD çizimlerine bakınız.

Uygun bir Duvara Montaj

Bu ünitenin çalışması, 40°C (104°F) ortam sıcaklığına kadar garanti edilmiştir. Üniteyi bir mahfaza veya çerçeve içine kurarken, sıvı kristal panelin ön yüzeyinin sıcaklığı da dahil olmak üzere ortam sıcaklığının (mahfaza veya çerçeve içi) 40°C (104°F) veya altında olması için bir soğutma fanı veya havalandırma deliği ile yeterli havalandırma sağladığınızdan emin olunuz.

Ortam sıcaklığını yalnızca mahfaza veya çerçeve kullanmadan kontrol edebiliyorsanız, lütfen aşağıdaki koşulu koruyunuz



- A Minimum 50 mm
- B Minimum 70 mm
- C Minimum 50 mm
- D Minimum 50 mm
- E Ortam sıcaklığı aralığı: 0-35°C



Ürünün uygun bir duvara montajı sırasında, havalandırma sağlamak ve ortam sıcaklığının 0°C-35°C arasında kalması amacıyla, ürün ile duvar arasında yukarıda belirtilen boşlukların bırakılması gereklidir.

Doğrudan güneş ışığına maruz bırakmayınız.

Bu tavsiyelere ve/veya kullanım açıklamalarına uyulmaması nedeniyle ortaya çıkabilecek herhangi bir hasar ya da arıza durumunda herhangi bir sorumluluk üstlenmemekteyiz.

Dikey yönde ayara ilişkin uyarılar

Ekranı dikey olarak monte ederken, aşağıdaki şekilde gösterildiği gibi monte edin.

SQE1W/86SQE1WA/98CQE1W: Terminal yukarı bakıyor

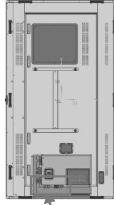
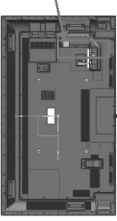
Sadece 86SQE1W için: Terminal aşağı bakıyor

(Not) Yanlış monte edilirse, kırılabilir veya arıza yapabilir.

**SQE1W/86SQE1WA
/98CQE1W**

Sadece 86SQE1W için

Terminaller



Terminaller

Not

Altlığı veya duvara asma braketini takarken, birlikte verilen kullanım talimatlarını dikkatlice okuyunuz ve doğru şekilde kurunuz. Ayrıca, daima devrilmeyi önleyici aksesuarları kullanınız.

Şirketimiz, garanti süresi içinde dahi altlık veya duvar askı aparatının kurulumundaki hatalardan kaynaklanan ürün hasarları konusunda sorumluluk kabul etmemektedir.

Yazılım Lisansı

Bu ürün aşağıdaki yazılımları içerir:

- (1) Panasonic Connect Co., Ltd. tarafından veya Panasonic Connect Co., Ltd. için bağımsız olarak geliştirilen yazılımlar,
 - (2) üçüncü tarafa ait ve Panasonic Connect Co., Ltd.'a lisanslı yazılımlar,
 - (3) GNU Genel Kamu Lisansı, Sürüm 2.0 (GPL V2.0) kapsamında lisanslanan yazılım,
 - (4) GNU LESSER Genel Kamu Lisansı, Sürüm 2.1 (LGPL V2.1) kapsamında lisanslanan yazılım, ve/veya
 - (5) GPL V2.0 ve/veya LGPL V2.1 kapsamında lisanslanan yazılım dışındaki açık kaynaklı yazılım.
- (3) - (5) olarak kategorize edilen yazılımlar, HİÇBİR GARANTİ OLMAKSIZIN, TİCARİ ELVERİŞLİLİK veya BELİRLİ BİR AMACA UYGUNLUK zımni garantisi olmaksızın faydalı olması ümidiyle sunulmaktadır. Detaylı bilgi için, bu ürünün [Ayartlar] menüsünden belirtilen işlemi izlemek suretiyle [Yazılım lisansları]'nı seçerek görüntülenen lisans koşullarına bakınız.

Panasonic Connect Co., Ltd., bu ürünün teslimatından en az üç (3) yıl sonra, aşağıda verilen iletişim bilgileri üzerinden bizimle iletişime geçen herhangi bir üçüncü tarafa, fiziksel olarak gerçekleştirilen kaynak kodu dağıtım maliyetimizden daha fazla olmayan

bir ücret karşılığında makine tarafından okunabilir eksiksiz bir GPL V2.0, LGPL V2.1 veya bunu yapma yükümlülüğü olan diğer lisanslar kapsamındaki ilgili kaynak kodunun kopyasını ve ilgili telif hakkı bildirimini sunacaktır.

İletişim bilgileri:

oss-cd-request@gg.jp.panasonic.com

AVC/VC-1/MPEG-4 ile ilgili uyarı

Bu ürün, tüketicinin kişisel kullanımına yönelik olarak AVC Patent Portföy Lisansı, VC-1 Patent Portföy Lisansı ve MPEG-4 Görsel Patent Portföy Lisansı altında veya videoyu AVC Standardı, VC-1 Standardı ve MPEG-4 Görsel Standardına ("AVC / VC-1 / MPEG-4 Video") uygun olarak kodlamak (i) üzere herhangi bir ücret alınmayan diğer kullanımlara ve/veya kişisel bir faaliyette bulunan tüketici tarafından kodlanan ve/veya AVC/VC-1/MPEG-4 Video sunumu için lisanslanmış bir video sağlayıcıdan alınan AVC/VC-1/MPEG-4 Video kodunu çözme (ii) amacıyla lisanslanmıştır. Başka herhangi bir amaçla kullanım için lisans verilmemiştir veya verildiği ima edilmemiştir. Ayrıntılı bilgi MPEG LA, LLC'den temin edilebilir. Bkz. <https://www.mpegla.com>.

Lisans Bildirimi

HDMI ve HDMI High-Definition Multimedia Interface terimleri ve HDMI Logosu, HDMI Licensing Administrator, Inc. şirketinin ABD'deki ve diğer ülkelerdeki ticari markası ya da tescilli markasıdır.



Dolby Laboratories'in lisansı ile üretilmiştir. Dolby, Dolby Audio ve çift D-sembölü, Dolby Laboratories firmasının ticari markalarıdır.



Bu ürün, bazı Microsoft Corporation fikri hakları altında korunmaktadır. Microsoft veya yetkili bir Microsoft iştirakinin yazılı izni olmadan bu teknolojinin bu ürün dışında kullanılması veya dağıtımının yapılmasına izin verilmez.

AEEE yönetmeliğine uygundur.

Eski Ekipman ve Bataryaların İşlenmesi.

Sadece geri dönüşüm sistemleri olan Avrupa Birliği ve ülkeleri için geçerlidir.



Ürünler, ambalaj ve/veya ekli belgeler üzerindeki bu semboller kullanılmış elektrik ve elektronik ürünlerin ve pillerin genel ev atığı ile karıştırılmaması gerektiğini ifade eder.

Eski ürünlerin ve pillerin toplanması ve geri kazanılması için bu atıkları lütfen yasayla belirlenmiş olan uygun toplama merkezlerine teslim ediniz.

Bu atıkların doğru işlenmesiyle, değerli kaynakların korunmasına ve insan sağlığı ve çevreye olası negatif etkilerinin engellenmesine yardımcı olabilirsiniz.



Atıkların toplanması ve geri dönüşümü için detaylı bilgi için lütfen bağlı olduğunuz yerel yönetimlerle iletişime geçiniz.

Atıkların atılmasıyla ilgili yanlış uygulamalar yasayla belirlenmiş olan cezalara sebebiyet verebilir.

Üretici bilgileri

Panasonic Connect Co., Ltd.

4-1-62 Minoshima, Hakata-ku, Fukuoka 812-8531, Japonya

Türkiye'de yapılmıştır

Uygunluğu Test Eden Kuruluş

AB Yetkili Temsilcisi:

Panasonic Connect Europe GmbH

Panasonic Testing Centre

Winsbergring 15, 22525 Hamburg, Almanya

Müşterinin Kaydı

Bu ürünün model numarasına ve seri numarasına arka panelden ulaşılabilir. Bu seri numarasını aşağıda verilen boşluğa not etmeniz ve herhangi bir hırsızlık veya kayıp durumunda ürünün doğru şekilde tanımlanabilmesi için satın alma işleminizin kalıcı bir kaydı olarak ve Garanti Hizmetine rahat erişim açısından bu kitabı ve satın alma fişinizi saklamanız gerekmektedir.

Model Numarası

Seri Numarası

Panasonic Connect Co., Ltd.

4-1-62 Minoshima, Hakata-ku, Fukuoka 812-8531, Japonya

İnternet Sitesi: <https://panasonic.net/cns/prodisplays/>

© Panasonic Connect Co., Ltd. 2022

Türkçe