

## Mode d'emploi Guide de base

Écran LCD UHD

Pour usage commercial

Français

Numéro de Modèle : TH-98SQE1W - TH-98CQE1W  
TH-86SQE1W/WA - TH-86CQE1W  
TH-75SQE1W - TH-75CQE1W  
TH-65SQE1W - TH-65CQE1W  
TH-55SQE1W - TH-55CQE1W  
TH-49SQE1W - TH-49CQE1W  
TH-43SQE1W - TH-43CQE1W

98-modèle en pouces

86-modèle en pouces

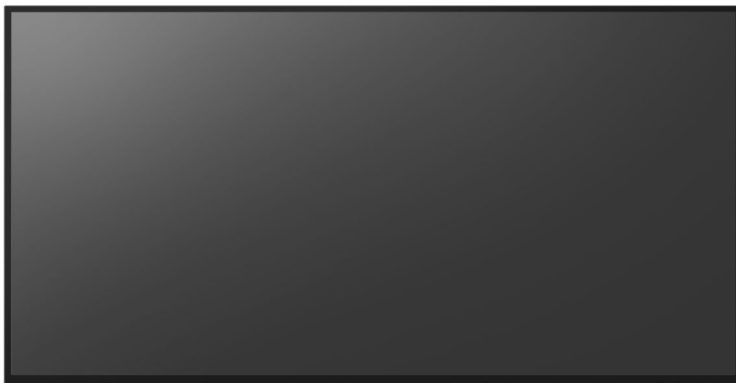
75-modèle en pouces

65-modèle en pouces

55-modèle en pouces

49-modèle en pouces

43-modèle en pouces



## Table des matières

Consignes de sécurité importantes.....	1
Précaution d'emploi.....	4
Important avis de sécurité.....	4
CONSIGNES DE SÉCURITÉ POUR PILES.....	5
À propos des réseaux locaux sans fil.....	6
Mise au rebut.....	6
Symboles sur le produit.....	6
Accessoires inclus.....	7
Vue d'ensemble.....	9
Boutons de commande du display.....	10
Connexion du récepteur IR.....	11
Mise en marche/Arrêt du Display.....	11
Expéditions.....	12
Fixation du capteur IR.....	14
Fixation du dongle Wi-Fi.....	16
Fixation de la fonction SLOT.....	17
Précautions à prendre lors du déplacement.....	18
PRÉCAUTIONS à prendre avec le CORDON D'ALIMENTATION CA.....	19
Télécommande.....	21
Spécificités.....	22
Montage du Display.....	25
Mesures du montage mural VESA.....	25
Précautions à prendre lors de la fixation du support mural et du pied.....	25
Installation sur une paroi dentelée.....	26
Précautions à prendre lors du réglage de portraits.....	27
Licence de logiciel.....	28
Notification de licence.....	29
Centre de Service.....	30

### Lire avant l'utilisation

Pour plus d'informations sur ce produit, veuillez lire le « Mode d'emploi – Manuel fonctionnel

Pour télécharger le « Mode d'emploi – Manuel fonctionnel », veuillez vous rendre sur le site Web de Panasonic (<https://panasonic.net/cns/prodisplays/>).

- Veuillez lire ces instructions avant d'utiliser votre appareil et conservez-les pour vous y référer ultérieurement.
- Les illustrations et les écrans de ce mode d'emploi sont des images utilisées à des fins d'illustration, et peuvent être différentes de la réalité.
- Les illustrations descriptives de ce mode d'emploi sont créées principalement sur la base du modèle de 75 pouces.

**4K**  
PROFESSIONAL  
\*Résolution réelle :  
3840 × 2160p



**HEVC Advance™**  
Covered by Patents at [patentlist.hevcadvance.com](http://patentlist.hevcadvance.com)

**HDMI™**

DPQX1548ZD/X1



## WARNING

RISK OF ELECTRIC SHOCK  
DO NOT OPEN



**AVERTISSEMENT** : pour éviter tout risque de choc électrique, ne retirez pas le couvercle ou l'arrière. L'entretien des pièces internes est interdit aux utilisateurs. Veuillez confier tout entretien à un service qualifié.

**Lisez intégralement et attentivement ces instructions avant utilisation et conservez-les pour une consultation ultérieure**



L'éclair avec une pointe de flèche dans un triangle sert à indiquer à l'utilisateur que les pièces situées à l'intérieur de l'appareil présentent un risque de choc électrique pour les personnes.



Le point d'exclamation dans un triangle avertit l'utilisateur de la présence d'importantes instructions d'utilisation et d'entretien dans la documentation de l'appareil.

**AVERTISSEMENT LIÉ À L'UTILISATION DE L'UNITÉ SLOT** : Ne branchez pas l'unité SLOT lorsque l'écran est allumé. Allumez l'unité SLOT à l'aide de la télécommande ou des touches de l'écran, ne l'allumez pas à l'aide des touches de l'appareil.

**AVERTISSEMENT** : Cet appareil n'a pas été fabriqué pour être utilisé par des personnes (les enfants inclus) aux capacités physiques, sensorielles ou intellectuelles réduites ou manquant d'expérience et de connaissances à moins d'avoir été encadrées ou formées sur l'utilisation de l'appareil par une personne responsable de leur sécurité.

## Consignes de sécurité importantes

• Cet appareil est destiné à un usage intérieur uniquement.

**Utilisez cet appareil à la température ambiante**

• Lorsque vous utilisez l'appareil à une altitude inférieure à 1 400 m (4 593 pi) au-dessus du niveau de la mer : 0 °C à 40 °C (32 °F à 104 °F)

• Lorsque vous utilisez l'appareil à haute altitude (1 400 m (4 593 pi) et plus et en dessous de 2 800 m (9 186 pi) au-dessus du niveau de la mer) : 0 °C à 35 °C (32 °F à 95 °F)

**N'installez pas l'appareil à une altitude de 2 800 m (9 186 pi) au-dessus du niveau de la mer.**

- Le non-respect de cette consigne peut réduire la durée de vie des pièces internes et entraîner des dysfonctionnements.
- Veuillez conserver ce manuel pour une utilisation future.
- Débranchez l'appareil avant de le nettoyer. Ne nettoyez pas l'appareil pendant qu'il est en marche. N'utilisez pas de nettoyants en liquide ou en aérosol. Utilisez un chiffon humide pour nettoyer. Si cela est insuffisant, veuillez utiliser des nettoyants pour écran LCD. N'appliquez pas directement l'agent nettoyant sur l'appareil.
- Pour empêcher toute panne, évitez d'utiliser des accessoires non recommandés.
- Évitez de placer votre appareil près des lavabos, des éviers, des cuvettes d'eau et des piscines, etc.
- Pour éviter des dommages pouvant entraîner un risque d'incendie ou de choc, n'exposez pas l'appareil à des gouttes ou des éclaboussures de liquide et ne posez pas d'objets contenant du liquide tels que les vases, les tasses, etc. sur ou au-dessus de l'appareil (par exemple, sur les étagères au-dessus de l'appareil).
- Gardez au moins 5 cm d'espace libre entre l'appareil et les murs ou meubles pour une ventilation suffisante.
- Cet appareil ne peut être mis en marche qu'avec la source d'alimentation indiquée sur sa plaque signalétique. Pour plus de renseignements, contactez votre fournisseur.
- Par mesure de sécurité, l'appareil est livré avec une fiche de mise à la terre à trois fils. Par mesure de sécurité, n'effectuez aucun changement sur la fiche de mise à la terre. Utilisez toujours une prise secteur mise à la terre pour ce produit.
- Veuillez prévoir une fiche et une prise pour l'alimentation nécessaire à l'appareil.
- Veuillez placer l'appareil dans une position qui lui permette de fonctionner sans affecter les fils électriques.
- Conformez-vous aux avertissements et consignes indiqués sur l'appareil.
- Respectez les consignes à l'écran afin d'utiliser les fonctions y relatives.
- Pour éviter les risques d'incendie ou d'électrocution, n'utilisez pas abusivement les fiches et les rallonges. N'ouvrez pas le couvercle de l'écran pour effectuer vous-même l'entretien. Si un service agréé ne

satisfait pas aux besoins d'entretien requis, une tension dangereuse ou d'autres risques pourraient survenir.

- Si vous n'utilisez pas l'appareil pendant longtemps, débranchez le cordon d'alimentation de l'alimentation secteur.
- Placez l'appareil dans un endroit bien aéré, à l'abri de la lumière vive, de la chaleur excessive et de l'humidité.
- Conservez l'appareil à une température comprise entre 0 °C et 40 °C. Dans le cas contraire, l'appareil va subir des dommages de façon permanente.
- Branchez l'appareil à une prise reliée à la terre. Utilisez toujours le cordon d'alimentation mis à la terre fourni avec l'appareil. Le fabricant n'est pas responsable de tout dommage causé par une utilisation à découvert.
- Pour les équipements connectés en permanence, un dispositif de déconnexion facilement accessible doit être incorporé dans l'installation électrique du bâtiment.
- Pour un équipement enfichable, assurez-vous que la prise de courant est installée près de l'équipement et qu'elle est facilement accessible.
- N'entrez pas en contact direct avec les parties du produit ayant chauffé pendant de longues périodes. Il pourrait en résulter des brûlures à basse température.
- Le panneau LCD utilisé dans cet appareil est en verre. Il peut donc se briser si l'appareil tombe ou s'il subit un choc. Veillez à ne pas vous blesser avec les éclats de verre si le panneau LCD vient à se briser.
- L'utilisation de l'écran ne doit pas entraîner des risques mortels ou des dangers qui pourraient provoquer directement la mort, des blessures sur le personnel, des dommages physiques sévères ou d'autres destructions, y compris dans le contrôle des réactions nucléaires dans les installations nucléaires, dans le système médical de réanimation, et dans le contrôle de lancement des missiles des systèmes d'arme.
- N'exposez pas l'appareil à la lumière directe du soleil ou n'y placez/dirigez pas des flammes nues telles que les bougies allumées au-dessus ou à proximité.
- Ne placez pas des sources de chaleur telles que les chauffages électriques, les radiateurs, etc. à proximité de l'appareil.
- Pour éviter tout risque de choc électrique, dans des conditions climatiques extrêmes comme les orages ou la foudre, débranchez l'appareil du secteur.
- Ne touchez pas à d'autres commandes que celles décrites dans les consignes. Un réglage incorrect des commandes qui ne sont pas indiquées dans les instructions peut provoquer des dommages

qui demanderont par la suite un travail intensif au technicien qualifié.

- Évitez de secouer l'appareil. Assurez-vous qu'il est placé dans une position stable.
- Ne jetez pas ou ne laissez pas tomber des objets sur votre appareil.
- Évitez de frotter tout objet tranchant sur l'écran ou sur toute autre surface de l'appareil.
- Ne pas conserver votre appareil dans un endroit humide.
- Évitez de conserver votre appareil dans un environnement très froid.
- Évitez de conserver votre appareil dans un environnement très chaud.
- Ne posez pas l'appareil à même le sol et sur des surfaces inclinées.
- Les petites pièces peuvent présenter un risque d'étouffement en cas d'ingestion accidentelle. Tenez les jeunes enfants loin des petites pièces. Jetez les petites pièces et autres objets inutiles, y compris les matériaux d'emballage et les sacs/feuilles en plastique pour éviter que les jeunes enfants ne jouent avec, ce qui pourrait créer un risque potentiel de suffocation.
- N'utilisez que des attaches/accessoires spécifiés par le fabricant.
- La fonction LAN sans fil de cet écran est exclusivement utilisée à l'intérieur des bâtiments.
- Assurez-vous de déconnecter tous les câbles et accessoires anti-renversement avant de déplacer l'écran.
- Si l'écran est déplacé alors que certains des câbles sont encore connectés, cela peut endommager les câbles et un incendie ou un choc électrique peut en résulter. Nettoyez régulièrement la fiche d'alimentation électrique pour éviter qu'elle ne devienne poussiéreuse. En cas d'accumulation de poussière sur la fiche, l'humidité qui en résulte peut provoquer un court-circuit, ce qui peut entraîner un choc électrique ou un incendie. Débranchez la fiche de l'alimentation électrique de la prise murale et essuyez-la avec un chiffon sec.

### **Orifices d'aération de l'appareil**

Des orifices d'aération sont conçus pour permettre à l'appareil de fonctionner constamment tout en empêchant sa surchauffe. N'obstruez en aucun cas ces orifices. Pour la même raison, évitez d'installer l'appareil sur des lits, sur des canapés, sur des tapis ou sur toute autre surface semblable.

N'introduisez jamais d'objets par les orifices de cet appareil. Un courant haute tension circule dans l'appareil. Le fait d'introduire des objets dans les orifices de l'appareil peut causer un choc électrique, un court-circuit des pièces internes et/ou un incendie.

Pour la même raison, ne renversez pas d'eau ou de liquide sur le produit.

## Réparation

Sauf disposition expresse écrite par le département technique du fabricant sur une exécution de base de l'appareil, évitez de réparer vous-même votre appareil. Autrement, votre garantie peut être suspendue et vous mettez en péril votre santé ou votre appareil. Consultez le service compétent dans le domaine, le cas échéant.

- Lorsque le câble est usé ou endommagé.
- Si l'appareil est tombé ou le châssis a été endommagé.
- Si les performances de l'appareil ont changé ou si des réparations y sont nécessaires.
- Lorsqu'un liquide a été renversé sur le produit ou lorsque les objets sont tombés dans l'appareil.
- Lorsque l'appareil a été exposé à la pluie ou à l'eau.
- Lorsque l'appareil ne fonctionne pas conformément aux consignes.

## Pièces de rechange

Si des pièces de rechange sont nécessaires, assurez-vous que le technicien utilise des pièces recommandées par le fabricant, ou ayant les mêmes caractéristiques et performances que les pièces d'origine. L'utilisation des pièces non autorisées peut causer un incendie, un choc électrique et/ou d'autres dangers.

## Contrôle de sécurité

Après un travail d'entretien ou de réparation, demandez au technicien de procéder à un contrôle de sécurité pour vérifier si l'appareil est en bonne condition de marche.

## Cordon d'alimentation

- Le cordon d'alimentation est utilisé comme un dispositif de coupure de l'appareil, raison pour laquelle elle doit être en bon état de marche. Lorsque vous ne débranchez pas l'appareil du secteur, il continue d'absorber de l'énergie, quel que soit son état, même s'il est en mode Veille ou éteint.
- Utilisez uniquement le cordon d'alimentation fourni avec l'écran.
- Veillez utiliser le cordon d'alimentation de chaque port. L'utilisation d'un code erroné peut provoquer un choc électrique ou un incendie.
- Évitez d'endommager le cordon d'alimentation, d'y placer des objets lourds, de l'étirer, de trop le plier ou de marcher dessus. En outre, n'utilisez pas de rallonge. Les dommages causés au cordon peuvent entraîner un incendie ou un choc électrique.

- Lorsque vous débranchez l'appareil, tirez toujours directement sur la fiche. Ne tirez pas sur le cordon pour débrancher l'appareil.
- N'utilisez pas le cordon d'alimentation avec une prise d'alimentation. L'utilisation d'une rallonge peut causer un incendie dû à la surchauffe.
- Ne retirez/n'insérez pas la fiche d'alimentation avec les mains mouillées. Sinon cela peut causer un choc électrique.
- Débranchez le cordon d'alimentation lorsque vous ne vous en servez pas pendant une période prolongée.
- N'essayez pas de réparer de vous-même le cordon d'alimentation lorsqu'il est brisé ou présente un dysfonctionnement. Lorsqu'il est endommagé, faites-le remplacer par un personnel qualifié.

## Pour la sécurité des enfants en particulier

- Cet équipement ne doit pas être utilisé dans des endroits où les enfants sont susceptibles d'être présents.
- Ne laissez pas les enfants grimper sur ou jouer avec le l'écran.
- Ne placez pas l'écran sur un meuble qui peut facilement servir d'escalier.
- Rappelez-vous que les enfants sont enthousiastes lorsqu'ils regardent un programme, surtout sur un écran « plus grand que nature ». Assurez-vous de placer ou d'installer l'écran dans un endroit où il ne pourra pas être poussé, tiré ou renversé.
- Assurez-vous de ranger tous les cordons ou les câbles connectés à l'écran, de sorte qu'ils ne puissent pas être tirés ou touchés par des enfants curieux.

## Connexions



Assurez-vous d'éteindre l'interrupteur principal et de débrancher la fiche de la prise de courant avant de brancher/débrancher les câbles. Lisez également la section Équipements à connecter contenue dans le manuel.

Assurez-vous de ne pas confondre les terminaux d'entrée et de sortie lors du raccordement des câbles. L'inversion accidentelle des câbles connectés aux terminaux d'entrée et de sortie peut causer des dysfonctionnements ainsi que d'autres problèmes.

## INFORMATIONS IMPORTANTES: Danger de stabilité

### Positionnement

Si un écran est placé sur un emplacement instable ou incliné, cela peut être dangereux en raison des risques de chute qu'il présente. De nombreuses blessures, touchant en particulier les enfants, peuvent être évitées en prenant quelques précautions simples :

- Utilisez uniquement des meubles qui peuvent supporter le poids de l'écran en toute sécurité.
- Assurez-vous que l'écran ne déborde pas du meuble sur lequel il est placé.
- Ne placez pas l'écran sur un meuble haut (par exemple, armoires ou étagères) sans fixer le meuble et l'écran sur un support approprié.
- Ne mettez pas l'écran sur un tissu ou sur d'autres matériaux entre l'écran et le meuble sur lequel il est placé.
- Utilisez les dispositifs de fixation tels que les supports muraux recommandés ou fournis par le fabricant.
- Sensibilisez les enfants sur les dangers qu'ils courent s'ils grimpent sur le meuble pour atteindre l'écran ou ses commandes. Si votre appareil actuel est maintenu et déplacé, les mêmes mesures citées plus haut doivent être appliquées.

### Transport et livraison

- Conservez votre appareil dans son emballage d'origine afin de protéger ses accessoires contre tout dommage lors du transport et de la livraison.
- Maintenez l'appareil dans une position normale lors du transport.
- Évitez de laisser tomber l'appareil pendant le transport et protégez-le contre les chocs.
- Les dommages et les défaillances qui se produisent pendant le transport après la livraison de l'appareil au client ne sont pas couverts par la garantie.
- Le transport, l'installation, la réparation et l'entretien de l'appareil doivent être effectués par personnel technique qualifié.

### Utilisation prévue

- Ce produit est destiné à être utilisé dans des lieux publics tels que les écoles, les bureaux, les théâtres, les lieux de culte.
- L'appareil convient uniquement à une connexion des prises secteur à usage commercial. Ne connectez pas les prises secteur à usage industriel de l'appareil.

#### AVIS RÉSERVÉ AU PUBLIC CANADIEN :

Cet appareil numérique de classe A est conforme à la norme canadienne ICES-003.

### AVERTISSEMENT :

- Pour les équipements connectés en permanence, un dispositif de déconnexion facilement accessible doit être incorporé dans l'installation électrique du bâtiment.
- Pour un équipement enfichable, assurez-vous que la prise de courant est installée près de l'équipement et qu'elle est facilement accessible.

## Précaution d'emploi

### Mauvaise utilisation prévisible et utilisation incorrecte

- Pour les appareils destinés à être utilisés dans des véhicules, des navires ou des avions ou à des altitudes supérieures à 2000m au-dessus du niveau de la mer, pour une utilisation en plein air ou en général pour une application autre que celle mentionnée dans le manuel d'utilisation, des exigences supplémentaires peuvent être nécessaires.

### Important avis de sécurité



**CAUTION**



La rémanence d'image peut se produire. Si vous affichez une image fixe pendant une période prolongée, l'image peut rester à l'écran. Cependant, il disparaîtra lorsqu'une image animée générale sera affichée pendant un certain temps.

En fonction des conditions de température ou d'humidité, une luminosité inégale peut être observée. Ceci ne veut pas dire que l'appareil fonctionne mal.

- Cette irrégularité disparaîtra lors de l'application du courant en continu. Si le problème persiste, consultez le distributeur.

**Les points rouges, bleus ou verts sur l'écran sont un phénomène spécifique aux panneaux à cristaux liquides. Ceci ne veut pas dire que l'appareil fonctionne mal.**

- Bien que l'écran à cristaux liquides soit fabriqué dans une technologie de haute précision, des points toujours lumineux ou non lumineux peuvent apparaître à l'écran. Ceci ne veut pas dire que l'appareil fonctionne mal.

#### Modèle en pouces Taux d'omission de points\*

98 0.00011 % ou moins

86 0.00007 % ou moins

86,75,65,55,49,43 0.00004 % ou moins

\* Calculé en sous-pixels selon la norme ISO09241-307.

### AVERTISSEMENT :

Cet équipement est conforme à la classe A du CISPR32. Dans un environnement résidentiel, il peut provoquer des interférences radio.

## **ATTENTION**

Cet appareil est conçu pour être utilisé dans des environnements relativement exempts de champs électromagnétiques.

L'utilisation de cet appareil à proximité de sources de champs électromagnétiques puissants ou dans des endroits où le bruit électrique peut recouvrir les signaux d'entrée pourrait faire vaciller l'image et le son ou provoquer l'apparition d'interférences telles que du bruit.

Pour éviter d'endommager cet appareil, éloignez-le des sources de champs électromagnétiques puissants.

# **CONSIGNES DE SÉCURITÉ POUR PILES**

Utilisées correctement, les piles domestiques constituent une source fiable d'énergie portative. Des problèmes peuvent survenir si elles sont utilisées de façon inappropriée entraînant ainsi une fuite ou, dans des cas extrêmes, un incendie ou une explosion.

Les consignes d'utilisation sécurisée des piles suivantes permettront, si vous les respectez, d'éviter de tels risques.

- Assurez-vous d'insérer correctement les piles, tout en respectant les signes plus et moins indiqués sur la pile et l'appareil. Des piles mal placées peuvent fuir ou, dans des cas extrêmes, provoquer un incendie ou une explosion.
- Remplacez le jeu de piles à la fois. En le faisant, assurez-vous de ne pas mélanger les piles usagées avec les nouvelles ou des piles de types différents. Les piles pourraient fuir ou, dans des cas extrêmes, provoquer un incendie ou une explosion.
- Conservez les piles inutilisées dans leur emballage d'origine et loin des objets métalliques, car ceux-ci pourraient provoquer un court-circuit, qui pourrait provoquer une fuite ou, dans des cas extrêmes, un incendie ou une explosion.
- Retirez toutes les piles (y compris les usagées) d'un appareil que vous n'allez pas utiliser pendant une longue période. Dans le cas contraire, les piles pourraient fuir ou endommager l'appareil.
- N'exposez pas les piles à une chaleur excessive telle que celle du soleil, du feu ou autre.
- Ne vous débarrassez pas des piles en les jetant au feu ou avec des matières dangereuses ou inflammables. Elles pourraient exploser. Veuillez

faire recycler les piles usées. Ne les mettez pas au rebut avec les autres ordures ménagères.

- N'essayez jamais de recharger des piles ordinaires, ni à l'aide d'un chargeur ni en leur appliquant de la chaleur. Elles pourraient fuir, provoquer un incendie, voire exploser. Il existe des piles rechargeables explicitement étiquetées comme telles.
- Surveillez donc les enfants lorsqu'ils remplacent eux-mêmes les piles afin de vous assurer qu'ils observent ces consignes.
- N'avalez pas la pile. Les produits chimiques y contenus pourraient vous brûler.
- Ce produit ou les accessoires fournis avec celui-ci pourraient contenir une pile bouton. L'ingestion d'une pile bouton peut causer non seulement de sévères brûlures internes en seulement 2 heures, mais aussi le décès.
- Rappelez-vous que les piles boutons telles que celles utilisées dans certaines prothèses auditives, dans certains jouets et dans d'autres appareils peuvent facilement être avalées par de jeunes enfants, et cela peut leur être préjudiciable.
- Gardez les nouvelles et anciennes piles hors de portée des enfants.
- Assurez-vous que les compartiments à piles sont correctement fermés. Si le compartiment à piles ne se ferme pas correctement, arrêtez d'utiliser le produit et tenez-le hors de la portée des enfants.
- Si vous pensez que des piles ont été avalées ou logées n'importe où à l'intérieur du corps, consultez de toute urgence un médecin.
- Si le liquide provenant d'une pile qui fuit touche votre peau ou vos habits, rincez immédiatement et complètement les parties touchées. Si un œil est touché, faites immédiatement un bain d'œil plutôt que de le frotter et cherchez immédiatement un traitement médical. Le liquide provenant de la fuite d'une pile qui atteint votre œil ou vos habits peut causer une irritation de la peau ou des dommages à votre œil.

## **ATTENTION**

**RISQUE D'EXPLOSION EN CAS DE REMPLACEMENT DES PILES PAR UN TYPE INAPPROPRIÉ. METTEZ AU REBUT LES PILES USÉES CONFORMÉMENT À LA RÉGLEMENTATION LOCALE.**

**Lorsque vous utilisez cette unité, prenez des mesures de sécurité contre les incidents suivants.**

- Fuite d'informations personnelles via cette unité
- Exploitation non autorisée de cette unité par un tiers malveillant

- Interférence ou arrêt de cet appareil par un tiers malveillant

### **Prendre des mesures de sécurité suffisantes.**

- Définissez un mot de passe pour le contrôle LAN et limitez les utilisateurs qui peuvent se connecter.
- Rendez votre mot de passe le plus difficile possible à deviner.
- Changez votre mot de passe régulièrement.
- Panasonic Connect Co., Ltd. ou ses sociétés affiliées ne vous demanderont jamais directement votre mot de passe. Ne divulguez pas votre mot de passe au cas où vous recevriez de telles demandes.
- Le réseau de connexion doit être sécurisé par un pare-feu, etc.
- Lors de l'élimination du produit, initialisez les données avant de l'éliminer.

## **À propos des réseaux locaux sans fil**

---

- L'avantage d'un réseau local sans fil est que les informations peuvent être échangées entre un PC ou un autre équipement et un point d'accès en utilisant des ondes radio tant que vous êtes dans un périmètre qui favorise les transmissions radio.

D'autre part, comme les ondes radio peuvent traverser des obstacles (tels que des murs) et sont disponibles partout dans une portée donnée, des problèmes comme ceux énumérés ci-dessous peuvent survenir si les réglages liés à la sécurité ne sont pas effectués.

- Un tiers malveillant peut intentionnellement intercepter et afficher les données transmises, y compris le contenu des e-mails et les informations personnelles telles que votre identifiant, votre mot de passe et/ou vos numéros de carte de crédit.
- Un tiers malveillant peut accéder à votre réseau personnel ou d'entreprise sans autorisation et se livrer aux types de comportements suivants :

Récupérer des informations personnelles et/ou secrètes (fuite d'informations)

Propager de fausses informations en usurpant l'identité d'une personne particulière (usurpation)

Remplacer des communications interceptées et émettre de fausses données (falsification)

Propager un logiciel dangereux tel qu'un virus informatique et faire planter vos données et/ou votre système (panne du système)

- Comme la plupart des adaptateurs de réseau local sans fil ou des points d'accès sont équipés de

dispositifs de sécurité pour régler ces problèmes, vous pouvez réduire le risque de rencontrer ces problèmes lors de l'utilisation de ce produit en effectuant les réglages de sécurité appropriés pour le dispositif de réseau local sans fil.

- Certains appareils de réseau local sans fil peuvent ne pas comporter de réglage de sécurité immédiatement après l'achat. Pour réduire le risque de rencontrer des problèmes de sécurité, avant d'utiliser un dispositif de réseau local sans fil, assurez-vous de procéder à tous les réglages de sécurité conformément aux instructions données dans les manuels d'utilisation fournis avec ces dispositifs.

Selon les spécifications du réseau local sans fil, un tiers malveillant peut être en mesure de violer les paramètres de sécurité par des moyens spéciaux.

Veillez contacter Panasonic Connect Co., Ltd. si vous avez besoin d'aide pour régler les paramètres de sécurité ou autres.

Si vous ne pouvez pas régler les paramètres de sécurité de votre réseau local sans fil, veuillez contacter le centre d'assistance Panasonic.

- Panasonic Connect Co., Ltd. demande aux clients de bien comprendre le risque lié à l'utilisation de ce produit sans effectuer de réglages de sécurité, et recommande que le client effectue les réglages de sécurité à sa propre discrétion et sous sa propre responsabilité.

## **Mise au rebut**

---

**Lors de la mise au rebut du produit, renseignez-vous auprès de votre autorité locale ou de votre revendeur sur les méthodes d'élimination appropriées.**

Uniquement en Californie, États-Unis

Ce produit contient une pile lithium CR Coin Cell qui contient un matériau perchloraté - des précautions de manipulation peuvent être nécessaires. Rendez-vous sur [www.dtsc.ca.gov/hazardouswaste/perchlorate](http://www.dtsc.ca.gov/hazardouswaste/perchlorate)

## **Symboles sur le produit**

---

Les symboles suivants sont utilisés **sur le produit** pour marquer les instructions relatives aux restrictions, aux précautions et à la sécurité. Chaque explication se rapporte uniquement à l'endroit du produit portant le symbole correspondant. Veuillez en tenir compte pour des raisons de sécurité.

**Raccordement à une terre de protection** : La borne marquée est destinée au branchement du conducteur de terre de protection associé au câblage d'alimentation.



**Borne dangereuse sous tension** : Les bornes marquées, dans des conditions normales d'utilisation, sont dangereuses lorsqu'elles sont sous tension.

*Aucun dysfonctionnement résultant du réglage inapproprié par le client de l'un des logiciels, y compris le système d'exploitation n'est couvert par la garantie.*

*En fonction du modèle que vous achetez, l'aspect du produit peut différencier des images utilisées dans ce manuel.*

*Pour assurer la conformité avec la réglementation CEM, utilisez des câbles blindés pour vous connecter aux terminaux suivants :*  
*Terminal d'entrée HDMI, terminal d'entrée D-sub et terminal d'entrée RS-232C.*

## Crédits concernant les marques

- Microsoft, Windows, Internet Explorer et Microsoft Edge sont des marques déposées ou des marques de Microsoft Corporation aux États-Unis et/ou dans d'autres pays.
- Mac, macOS et Safari sont des marques déposées d'Apple Inc. aux États-Unis et dans d'autres pays.
- PLink est une marque déposée ou en cours d'enregistrement au Japon, aux États-Unis et dans d'autres pays et régions.
- HDMI, le logo HDMI et l'interface multimédia haute définition sont des marques ou des marques déposées de HDMI Licensing Administrator Inc. aux États-Unis et dans d'autres pays.
- JavaScript est une marque déposée ou une marque d'Oracle Corporation et de ses filiales et sociétés associées aux États-Unis et/ou dans d'autres pays.
- Crestron Connected, le logo Crestron Connected, Crestron Fusion, Crestron RoomView et RoomView sont des marques ou des marques déposées de Crestron Electronics, Inc. aux États-Unis et/ou dans d'autres pays.
- USB Type-C® et USB-C® sont des marques déposées d'USB Implementers Forum.

Même si aucune mention spéciale n'a été faite sur les marques des entreprises ou des produits, ces marques ont été pleinement respectées

# Accessoires inclus

- Télécommande x 1 : DPVF3279ZA/X1
- Capteur IR x 1 : DPVF3415ZA/X1
- Support de capteur IR : DPVF3416ZA/X1
- Vis (pour support de capteur IR)x2: DPVF3417ZA/X1 pour 43/49/55/65/75inch
- Vis (pour support de capteur IR)x3: DPVF3882ZA/X1 pour 98inch
- Code d'alimentation : DPVF3408ZA/X1 (États-Unis) DPVF3409ZA/X1 (Royaume-Uni) DPVF3410ZA/X1 (Euro) DPVF3411ZA/X1 (Austr./N.-Z)
- Piles x 2 : Type AA/R6/LR6
- Serre-câble x 3 : DPVF3412ZA/X1
- Dongle Wi-Fi x 1 : DPVF3413ZA/X1 pour 98,86 pouces
- Câble étendu (pour dongle Wi-Fi) x 1 : DPVF3414ZA/X1 pour 98,86 pouces
- Espacement x 4 : DPVF3499ZA/X1 Pour 43,49,55SQE1W
- Vis d'espacement x 4 : DPVF3500ZA/X1 Pour 43,49,55SQE1W
- Plaque (pour support de capteur IR) x1 : DPVF3524ZA/X1 Pour 86 pouces DPVF3672ZA/X1 Pour 98 pouces

## Transmetteur de la télécommande

### Source d'alimentation

CC 3 V (Taille des piles AA x 2)

### Portée d'action

Environ 7 m (22,9 pi)  
(Lorsqu'il est utilisé directement devant le capteur de la télécommande)

### Masse

Environ 111 g. (4 oz) dont les piles

### Dimensions (L x H x P)

51 mm x 27 mm x 161 mm/  
2 po x 1,1 po x 6,4 po

## Attention

- Stockez les petites pièces de manière appropriée et tenez-les éloignées des jeunes enfants.
- Les numéros de pièces des accessoires sont susceptibles d'être modifiés sans préavis. (Le

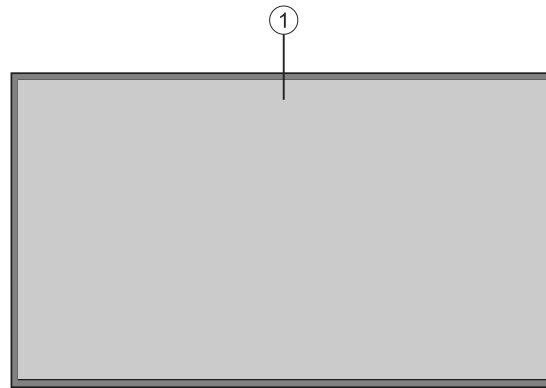


numéro de pièce réel peut être différent de ceux indiqués ci-dessus.)

- Si vous avez perdu des accessoires, veuillez les acheter auprès de votre revendeur. (Disponible auprès du service à la clientèle)
- Éliminez les matériaux d'emballage de manière appropriée après avoir retiré les articles.

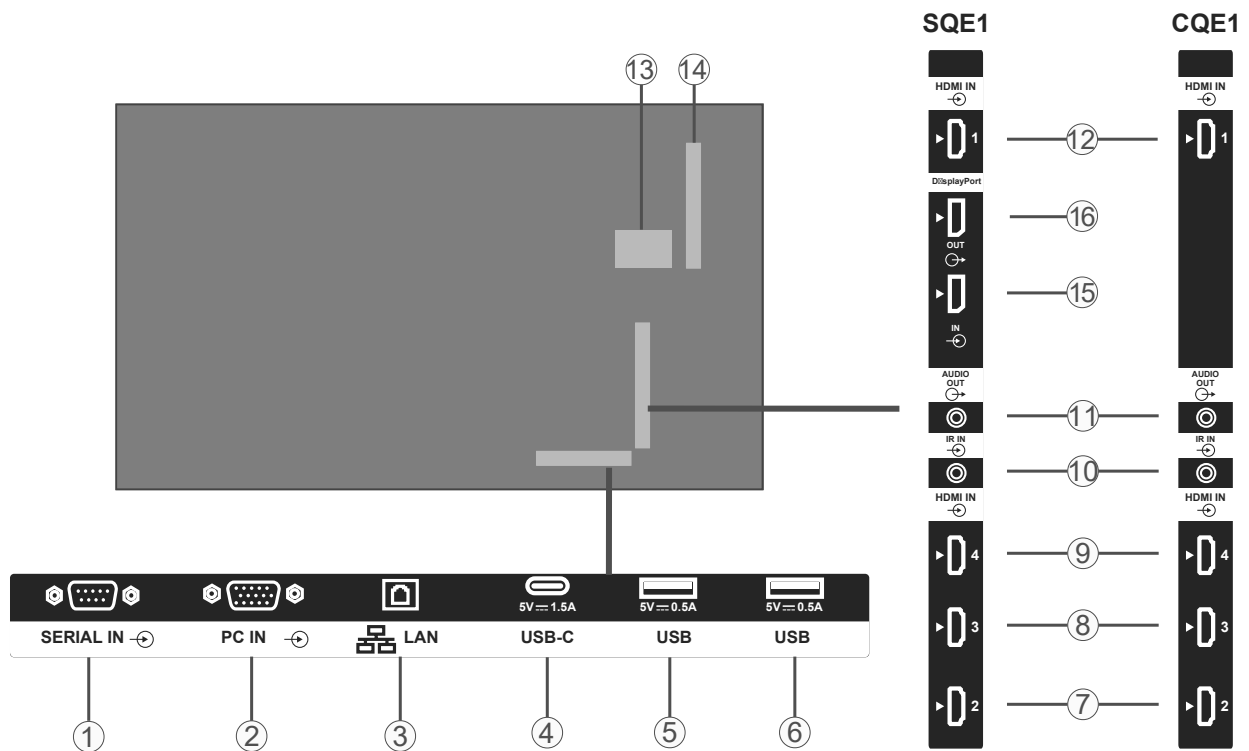
# Vue d'ensemble

## Avant



1. Panneau LCD

## Arrière (1)



1. ENTRÉE SÉRIE
2. ENTRÉE PC
3. LAN
4. USB-C
5. USB
6. USB
7. ENTRÉE HDMI2
8. ENTRÉE HDMI3
9. ENTRÉE HDMI4
10. ENTRÉE IR
11. SORTIE AUDIO

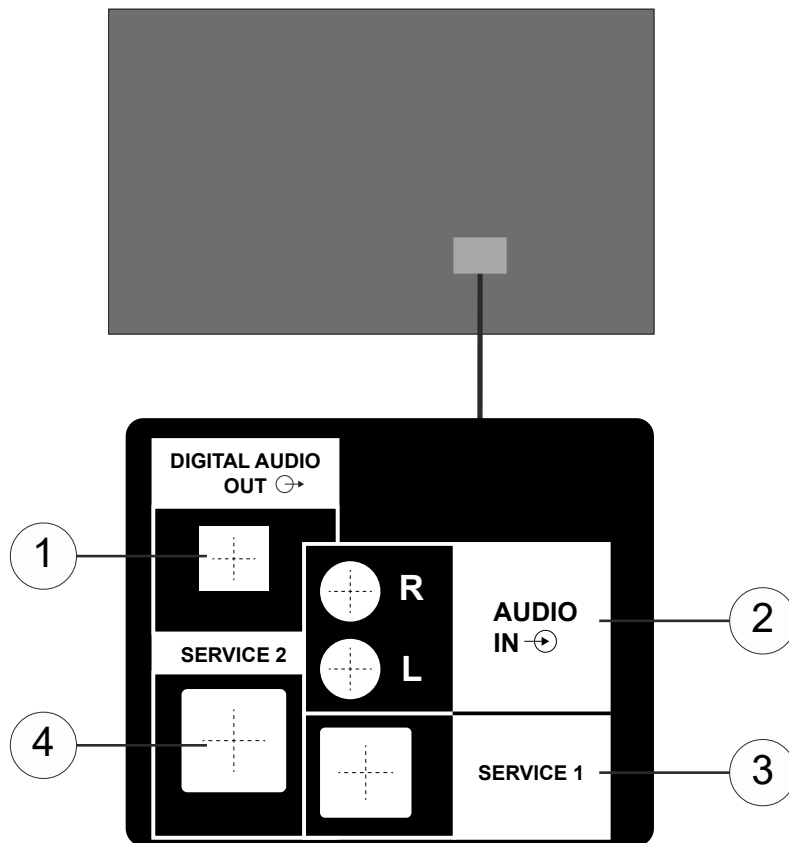
12. ENTRÉE HDMI1
13. Compartiment de périphérique USB interne
14. Connecteur pour SLOT (uniquement pour SQE1W)

Remarque :

Pour les informations sur la carte de fonction compatible, consultez le revendeur chez qui vous avez acheté le produit.

15. Entrée DisplayPort (uniquement pour SQE1W)
16. Sortie DisplayPort (uniquement pour SQE1W)

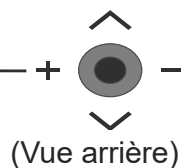
## Arrière (2)



1. SORTIE AUDIO NUMÉRIQUE
2. ENTRÉE AUDIO
3. RJ12 (SERVICE 1)
4. RJ12 (SERVICE 2)

Remarque : Utilisation réservée à un service qualifié pour le RJ12.

## Boutons de commande du display



**Pour allumer le Display :** Appuyez sur le centre du joystick et maintenez-le enfoncé pendant quelques secondes, l'écran s'allume.

**Pour éteindre le Display :** Appuyez au centre du bouton joystick et maintenez-le enfoncé pendant quelques secondes, le Display passe alors en mode veille.

**Pour modifier la source :** Appuyez au centre du bouton joystick pour faire apparaître la liste de sources à l'écran. Faites défiler les sources disponibles en appuyant sur le bouton joystick Haut ou Bas. Après avoir sélectionné la source, appuyez sur le joystick « + »

**Pour régler le volume :** Augmentez le volume en appuyant sur le bouton joystick « + ». Diminuez le volume en appuyant sur le bouton joystick « - ».

**Remarque :** Impossible d'afficher le menu principal à l'écran à l'aide du bouton joystick.

# Connexion du récepteur IR

Connectez le récepteur IR fourni à l'entrée IR du Display avant de brancher le Display sur l'alimentation secteur. Placez le récepteur IR près de votre télécommande. Pointez simplement la télécommande sur le récepteur IR qui transmettra le signal de commande au Display.

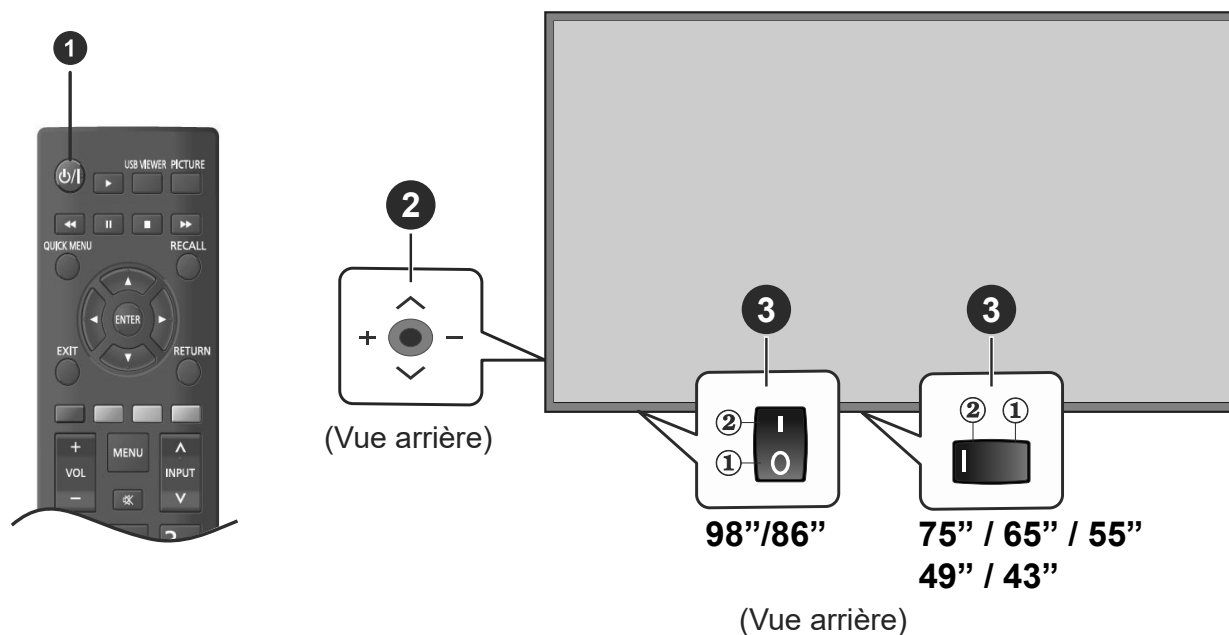
Remarque : Évitez d'exposer l'écran à la lumière directe du soleil ou à une source de lumière intense pendant l'utilisation.

Sinon, la télécommande ne fonctionnera pas ou un dysfonctionnement pourrait survenir, car le récepteur IR de l'écran utilise des rayons infrarouges.

## Mise en marche/Arrêt du Display

Après avoir connecté l'écran au secteur, mettez l'interrupteur principal marche/arrêt sur la position « 1 ». Ainsi, l'écran passera en mode veille. Appuyez sur la touche **Veille** de la télécommande ou appuyez au centre du joystick situé à l'arrière gauche de l'écran et maintenez enfoncé pendant quelques secondes pour mettre l'appareil en veille.

Appuyez au centre du bouton joystick et maintenez-le enfoncé pendant quelques secondes ou sur le bouton Veille de la télécommande pour faire passer le Display en mode Veille. Pour éteindre l'écran, réglez l'interrupteur Marche/Arrêt sur la position « 2 ».



① Bouton Veille

② Joystick

③ Interrupteur Marche/Arrêt (\*)

(\*) La position de l'interrupteur Marche/Arrêt varie selon le modèle.

Voyant DEL de statut	État de l'affichage
Voyant DEL d'alimentation vert allumé	Mise sous tension
Voyant DEL d'alimentation rouge allumé	Mise hors tension (Mode Veille)
Voyant DEL d'alimentation rouge et vert (lent)	Démarrage
Voyant DEL d'alimentation rouge et vert (rapide)	Mise à jour du logiciel

# Expéditions

Lorsque le Display est mis en marche pour la première fois, le menu de sélection de la langue apparaît. Sélectionnez la langue désirée et appuyez sur **ENTRER**.

À l'écran suivant, définissez la préférence de pays et appuyez sur **ENTRER** pour continuer.

À ce niveau, vous serez invité à définir et à confirmer un code PIN. Les options de certains Pays ne permettent pas de définir le code PIN à **0000**. Dans ce cas, entrez une autre combinaison à 4 chiffres. Vous devez le saisir si l'on vous demande de le faire pour toute opération dans le menu plus tard.

Le menu de réglage du nom d'utilisateur et du mot de passe s'affiche ensuite. Veuillez appuyer sur la politique de mot de passe pour vérifier le contenu et effectuer chaque paramètre.

Le menu **Paramètres de signalisation** s'affiche par la suite. Vous pouvez configurer les options **Réglage de l'ID**, **Orientation OSD**, **Mise à jour automatique du logiciel** à l'aide de ce menu. Les options **Nom du modèle**, **Numéro de série** et **Versión du logiciel** servent uniquement à titre informatif. Elles sont grisées et ne peuvent être sélectionnées. Vous pouvez enregistrer les données d'informations de modèle de l'écran sur un périphérique USB connecté à l'aide de l'option **Enregistrer les informations** de modèle. Vous pouvez également copier des fichiers de base de données depuis un périphérique USB connecté vers l'écran à l'aide de l'option **Cloner depuis USB**. Reportez-vous à la section intitulée **Contenu du Menu Paramètre de Signalisation** pour plus d'informations sur les options de ce menu. Une fois les réglages terminés, mettez en surbrillance **Suivant** et appuyez sur **ENTRER** pour continuer.

**Remarque :** Faites de même pour la version du logiciel de la source et de la destination de clonage. Faites de même pour le modèle (CQE1W, SQE1W) de la source et de la destination de clonage. Une fois cloné à partir du dispositif USB, cet écran redémarre automatiquement.

Le mode de fonctionnement de l'affichage s'affichera ensuite. Le mode d'alimentation est réglé sur «Eco»; Mettez l'appareil sous tension de la manière habituelle à la mise sous tension. Le mode d'alimentation est réglé sur "Réactif"; Met rapidement l'appareil sous tension à la mise sous tension. (Remarque) Lorsque cette fonction est réglée sur "Réactif", la consommation d'énergie est augmentée en mode veille.

L'écran de **sélection de lancement automatique** s'affiche ensuite. Les options **CMS**, **Open Browser** et **Disabled** seront disponibles. Mettez en surbrillance l'option souhaitée et appuyez sur **ENTRER** pour continuer.

À l'écran suivant, le menu **Paramètres réseau/ Internet** s'affiche. Veuillez vous référer à la partie **Connectivity** pour configurer une connexion avec ou sans fil. Si vous souhaitez que votre écran consomme moins d'énergie en mode veille, vous pouvez désactiver l'option Mode veille en réseau en la définissant sur Désactivé. Une fois les réglages terminés, mettez en surbrillance **Suivant** et appuyez sur le bouton **ENTRER** pour continuer.

L'**expédition** est terminée.

Pour répéter ce processus et réinitialiser les paramètres du Display aux valeurs par défaut, entrez dans le menu **Paramètres>Signalisation**, sélectionnez **Expédition** et appuyez sur **ENTRER**. Vous serez invité à saisir le code PIN que vous avez précédemment défini au cours de l'expédition. Si vous entrez le code PIN correct, un message de confirmation s'affiche, vous demandant si vous souhaitez supprimer tous les paramètres et réinitialiser le Display. Sélectionnez **Oui** et appuyez sur **ENTRER** pour confirmer.

**Remarque :** Évitez d'éteindre le Display lors de l'initialisation de l'expédition. Veuillez noter que certaines options ne seront pas disponibles, selon le choix du pays.

**Remarque :** Si vous avez oublié le code pin, contactez la société de services.

**Remarque :** Si vous avez oublié le code pin, contactez la société de services.

**Remarque :** La valeur initiale des codes PIN est « 0000 ».

## Spécifications du transmetteur LAN sans fil

Gammes de fréquences	Puissance max de sortie
2400 - 2483,5 MHz (CH1-CH13)	< 100 mW
5150 - 5250 MHz (CH36 - CH48)	< 200 mW
5250 - 5350 MHz (CH52 - CH64)	< 200 mW
5470 - 5725 MHz (CH100 - CH140)	< 200 mW

### Restrictions pays

Cet appareil est destiné à un usage domestique et de bureau dans tous les pays de l'UE (ainsi que d'autres pays qui appliquent les directives européennes en la matière) sans restriction, sauf pour les pays ci-dessous mentionnés.

<b>Pays</b>	<b>Restrictions</b>
Bulgarie	Autorisation générale requise pour l'usage extérieur et le service public
Italie	Une autorisation générale est requise en cas d'utilisation à l'extérieure de ses propres installations.
Grèce	Usage interne uniquement pour les bandes de 5470 à 5725 MHz
Luxembourg	Une autorisation générale est requise pour la fourniture réseau et les opérations d'entretien (pas pour le spectre)
Norvège	La transmission radio est interdite dans les zones situées dans un rayon de 20 km à partir du centre de Ny-Ålesund
Fédération de Russie	Utilisation interne uniquement
Israël	Bande 5 GHz uniquement pour la plage 5180 MHz-5320 MHz

Les exigences peuvent changer à tout moment pour tous les pays Il est recommandé à l'utilisateur de vérifier auprès des autorités locales l'état actuel de leur réglementation nationale sur les réseaux locaux sans fil à 5 GHz.

# Fixation du capteur IR

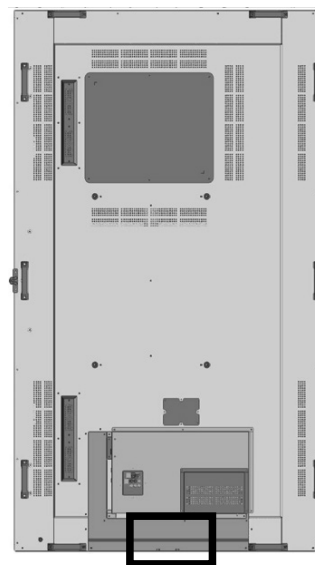
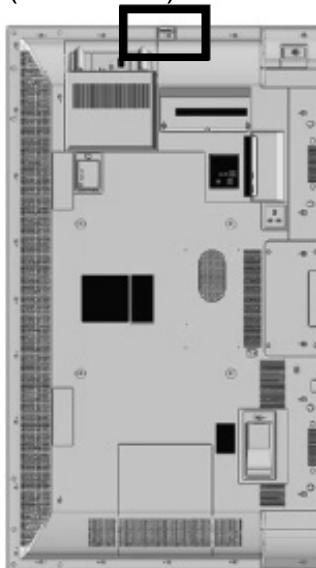
Paysage

(Vue arrière)



Portrait

(Vue arrière)



SQE1W  
/ 86SQE1WA  
/ 98CQE1W

Seulement pour 86SQE1W

**43/49/55/65/75 inch**

1. Fixez le capteur au support.
2. Serrez les deux vis incluses dans le sac d'accessoires

3. Connectez le câble du capteur à IR IN

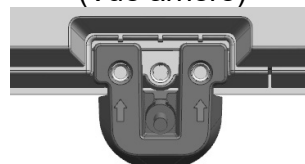


Capteur



Titulaire

(Vue arrière)



(Vue de face)



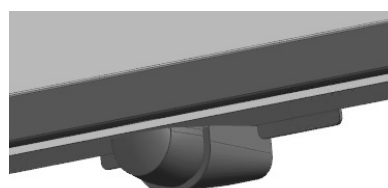
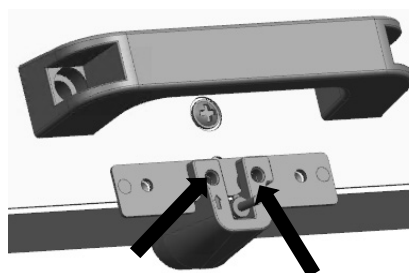
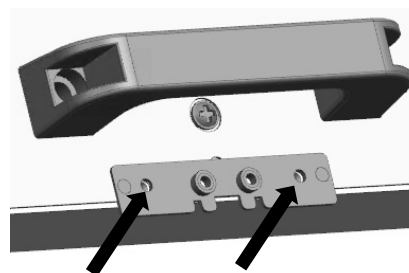
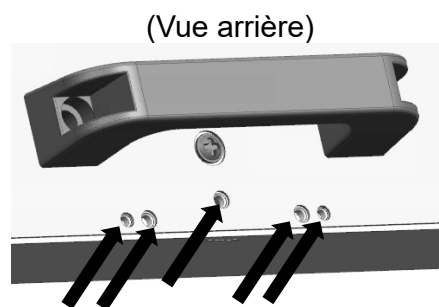
## 86 inch

### Fixation du capteur et du support

1. Retirez les cinq vis.
2. Resserrez les deux vis de la plaque
3. Fixez le capteur au support.
4. Resserrez les deux vis du support
5. Connectez le câble du capteur à l'entrée IR



Plate



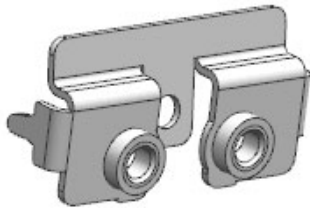
(Vue de face)



## 98 inch

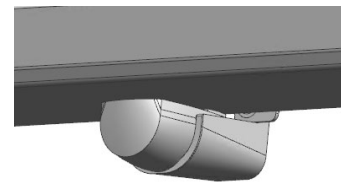
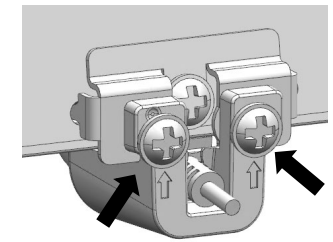
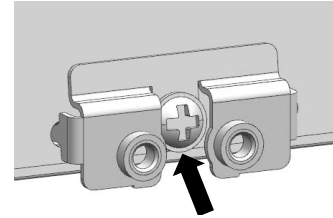
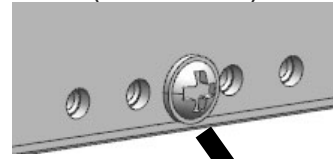
### Fixation du capteur et du support

1. Retirez la vis et ne l'utilisez pas.
2. Serrez la vis incluse dans le sac d'accessoires sur la plaque.
3. Fixez le capteur au support.
4. Serrez les deux vis incluses dans le sac d'accessoires sur le support.
5. Connectez le câble du capteur à l'entrée IR



Plaque

(Vue arrière)

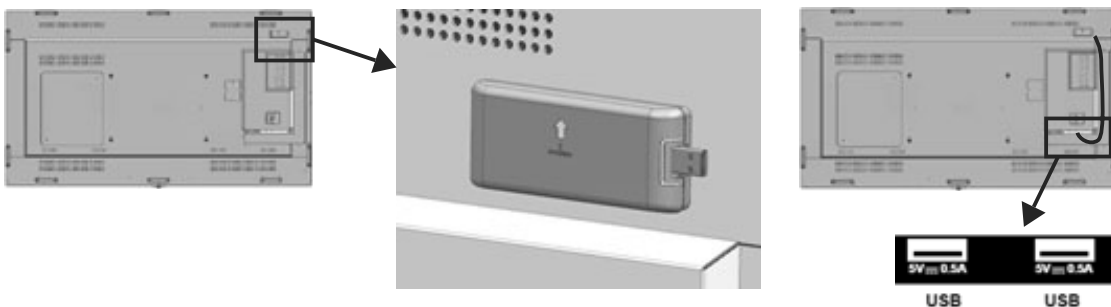


(Vue de face)

## Fixation du dongle Wi-Fi

### Modèle de 98/86 pouces

1. Décollez le papier de protection de la bande velcro.
2. Fixez le dongle Wi-Fi sur la couverture arrière.
3. Connectez le câble prolongé au dongle Wi-Fi et à l'un des terminaux USB.



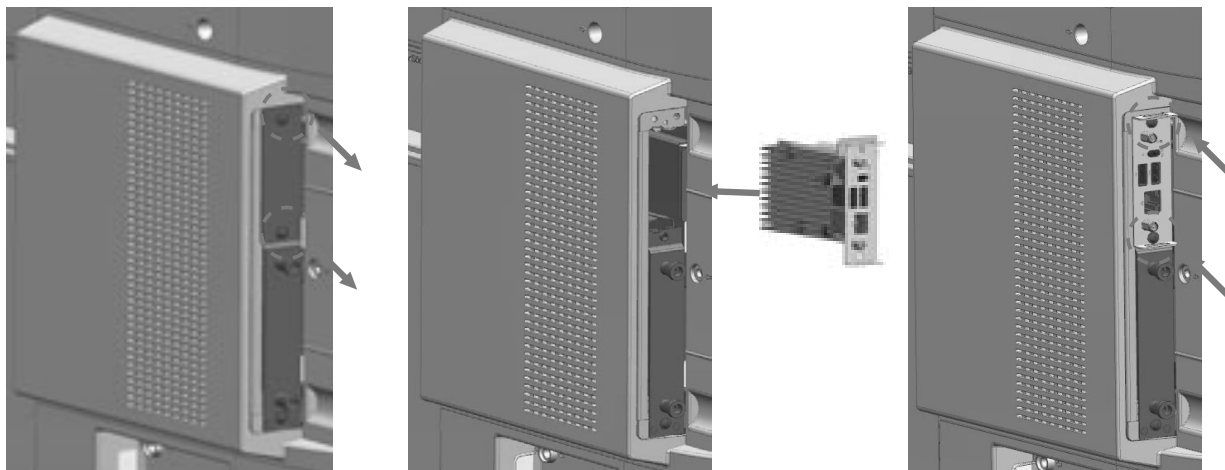
Connectez un terminal USB.

# Fixation de la fonction SLOT

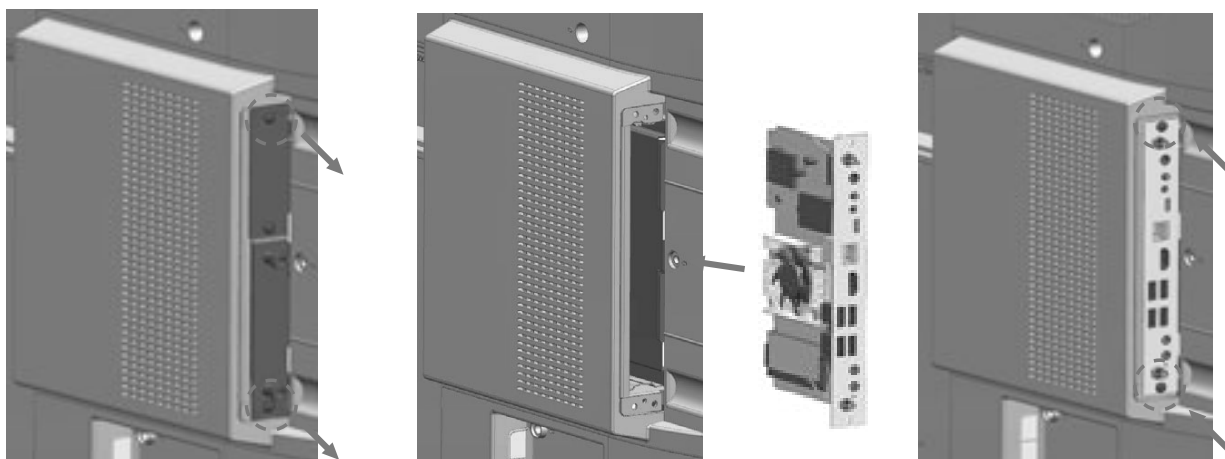
(Pour SQE1W)

1. Retirez les deux vis et le couvercle de la fente de l'unité principale.
2. Insérez la carte de fonction dans la fente de l'unité principale.
3. Resserrez les deux vis.

Carte de fonction à largeur réduite



Carte de fonction à grande largeur



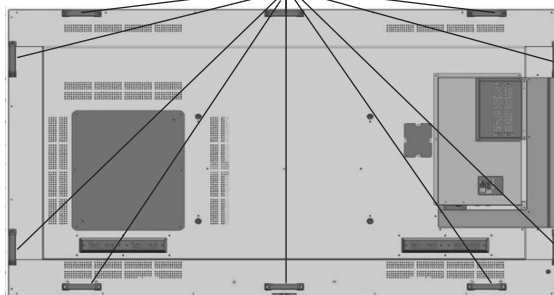
**Remarque :** Avant de fixer ou de retirer le tableau de fonctions, assurez-vous d'éteindre l'écran et de retirer la fiche d'alimentation de la prise.

# Précautions à prendre lors du déplacement

L'écran dispose de poignées qui permettent de le transporter. Tenez-les lorsque vous déplacez l'écran.

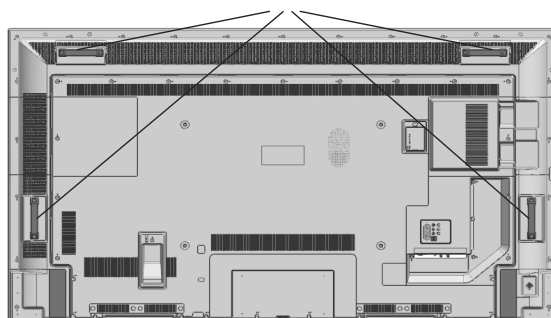
Modèle de  
98/86 pouces

Poignée



Modèle de  
75 pouces

Poignée



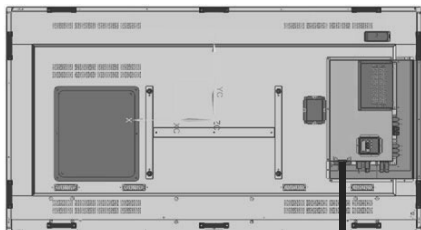
## Remarque

- Évitez de tenir des parties autres que les poignées.  
(Modèles de 98 pouces, modèle de 86 pouces, modèle de 75 pouces)
- Le nombre de personnes suivant est nécessaire pour transporter cet appareil.  
Modèle de 98 pouces, modèle de 86 pouces : 4 ou plus  
Pour les modèles de 75 pouces, 65 pouces, 55 pouces, 49 pouces, 43 pouces : 2 ou plus  
En cas de non-respect de cette consigne, l'appareil peut tomber et provoquer des blessures.
- Lorsque vous transportez l'appareil, maintenez le panneau à cristaux liquides en position verticale.  
Le fait de transporter l'appareil avec la surface du panneau à cristaux liquides tournée vers le haut ou le bas peut entraîner une déformation du panneau, ou des dommages internes.
- Évitez de tenir les cadres supérieur, inférieur, droit et gauche ou les coins de l'appareil.  
Évitez de tenir la surface avant du panneau à cristaux liquides.  
Évitez également de cogner ces parties au risque d'endommager le panneau à cristaux liquides.  
De plus, le panneau peut se fissurer et provoquer des blessures.

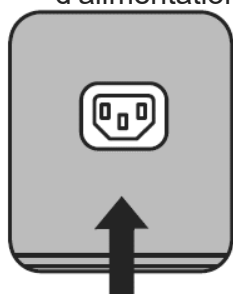
# PRÉCAUTIONS à prendre avec le CORDON D'ALIMENTATION CA

Modèle de  
86-43 pouces

Dos de l'appareil



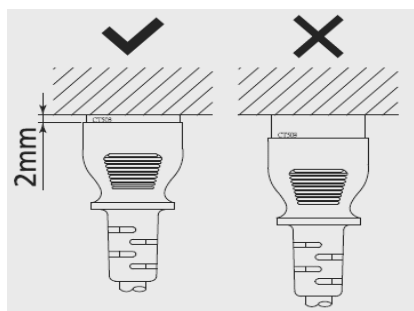
Fixation du cordon  
d'alimentation CA



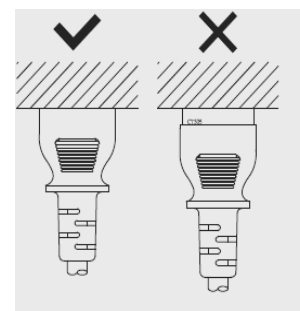
Cordon d'alimenta-  
tion CA (fourni)

Branchez le connecteur sur l'écran.

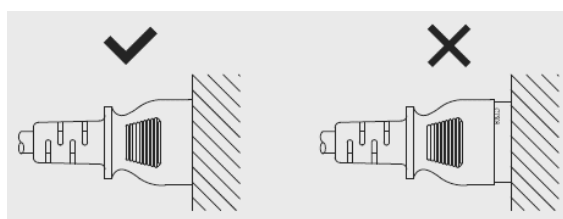
Modèle de 86 pouces



Modèle de  
75 pouces



Modèle de 65/55/49/43 pouces



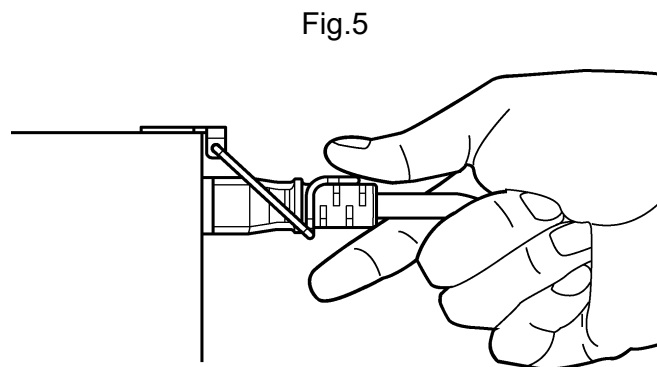
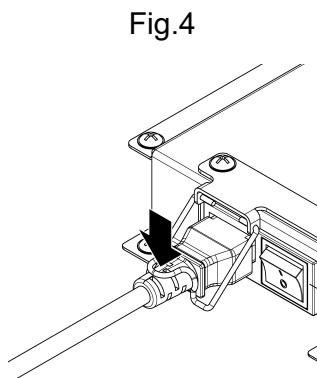
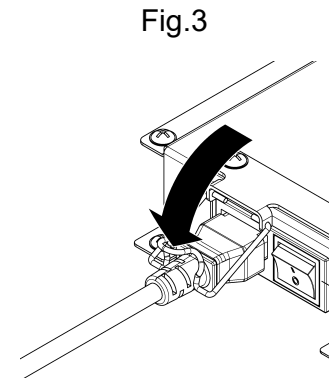
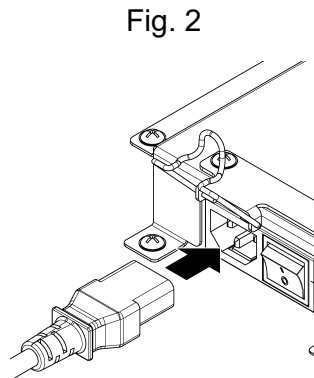
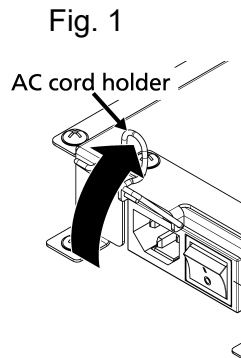
## Remarque

- Lorsque vous débranchez le cordon d'alimentation CA, veillez à d'abord débrancher la fiche du cordon d'alimentation de la prise de courant.
- Le cordon d'alimentation CA fourni est destiné à l'usage exclusif sur cet appareil. Ne vous en servez pas à d'autres fins.

## Modèle de 98 pouces

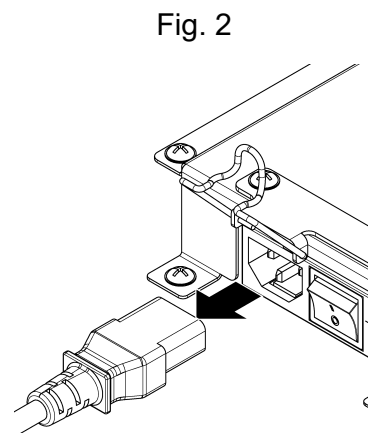
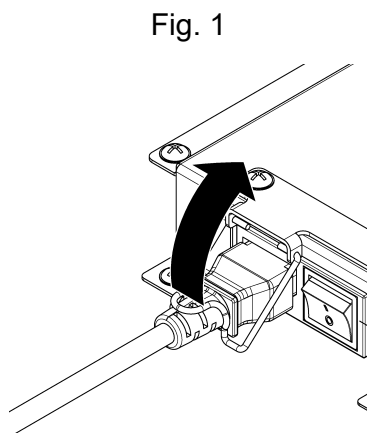
1. Confirmez que le support du cordon d'alimentation est relevé pour que le cordon d'alimentation puisse être inséré. (Figure 1)
2. Ensuite, insérez complètement le connecteur dans le bon sens. (Figure 2)
3. Abaissez le support du cordon d'alimentation. (Figure 3)
4. Appuyez sur le support du cordon d'alimentation jusqu'à ce que l'extrémité du support s'enclenche sur le cordon d'alimentation pour fixer le cordon d'alimentation. (Figure 4)

**Remarque :** Lorsque vous appuyez et enclenchez le support du cordon d'alimentation secteur sur le cordon d'alimentation CA, tenez le cordon d'alimentation CA par le côté opposé pour éviter d'appliquer une force excessive sur le terminal <AC IN>. (Fig. 5)

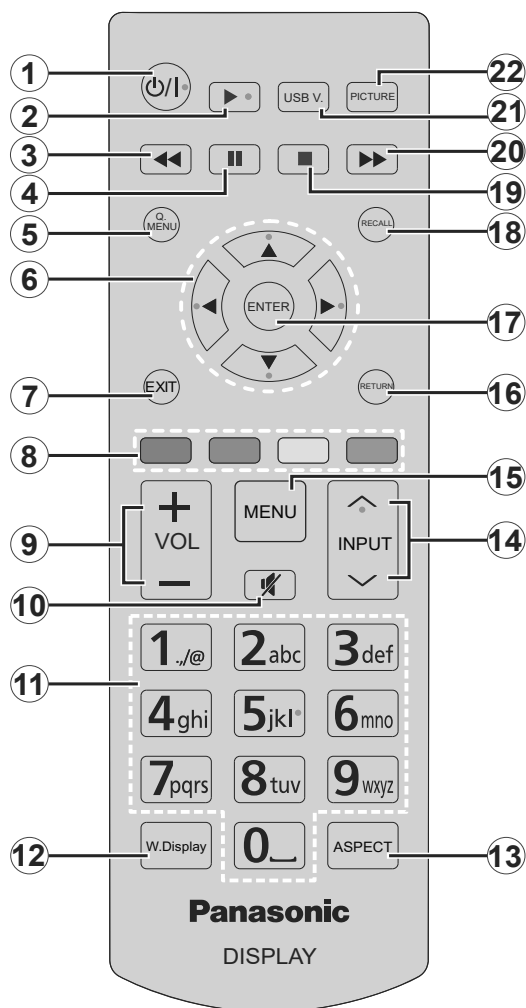


## Comment débrancher le cordon d'alimentation CA

1. Soulevez le support du cordon d'alimentation en fixant le cordon CA vers le haut. (Figure 1)
2. Tout en tenant le support du cordon d'alimentation, tirez le cordon d'alimentation CA de la borne <AC IN> de l'écran (fig. 2).



# Télécommande

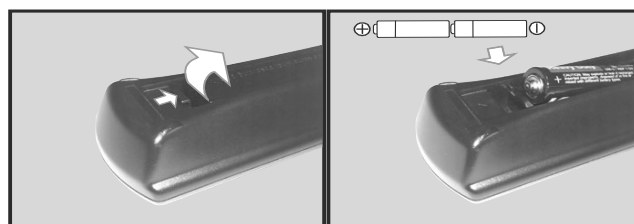


1. **Veille** : Met le Display sous / hors tension
2. **Lire** : démarre la lecture du média sélectionné
3. **Retour rapide** : Permet la lecture en arrière des médias comme les films
4. **Pause** : suspend la lecture du média en cours
5. **MENU RAPIDE** : Affiche les menus de réglage de l'image, du son et du système
6. **Boutons de direction** : Utilisés pour faire fonctionner les écrans de menu, le contenu, etc.
7. **QUITTER** : ferme et quitte les menus affichés ou retourne à l'écran précédent.
8. **Boutons de Couleur** : suivez les instructions qui s'affichent à l'écran pour les fonctions des boutons de couleur.
9. **VOL +/-** : sert à augmenter ou à réduire le volume
10. **Muet** : réduit complètement le volume du Display.
11. **Boutons numériques** : Introduisez un chiffre ou une lettre dans l'écran de la case de saisie.
12. **AFFICHAGE SANS FIL** : ouvre l'écran de connexion de l'affichage sans fil.
13. **ASPECT** : Modifie le format de l'image
14. **ENTRÉE** : Permet de passer d'une entrée à l'autre pour l'afficher à l'écran

15. **MENU** : affiche le menu principal.
16. **RETOUR** : retourne à l'écran précédent.
17. **ENTRER** : confirme les sélections de l'utilisateur.
18. **RAPPELER** : Affiche les informations concernant le contenu qui s'affiche à l'écran
19. **Arrêter** : suspend définitivement la lecture du média en cours.
20. **Avance rapide** : Permet d'avancer la lecture des médias comme les films
21. **VISUALISEUR USB** : Affiche l'écran de navigation multimédia
22. **IMAGE** : permet de naviguer entre les modes Image.

## Insertion des piles dans la télécommande

Ouvrez le compartiment des piles en retirant le couvercle à l'arrière. Insérez deux piles **AA**. Assurez-vous que les signes (+) et (-) correspondent (respectez la polarité). Ne confondez pas les nouvelles piles aux piles usées. Remplacez uniquement par une pile identique ou de type équivalent. Remplacez le couvercle.



# Spécificités

## Numéro de Modèle :

Modèle de 98 pouces	:	TH-98SQE1W TH-98CQE1W
Modèle de 86 pouces	:	TH-86SQE1W/WA TH-86CQE1W
Modèle de 75 pouces	:	TH-75SQE1W TH-75CQE1W
Modèle de 65 pouces	:	TH-65SQE1W TH-65CQE1W
Modèle de 55 pouces	:	TH-55SQE1W TH-55CQE1W
Modèle de 49 pouces	:	TH-49SQE1W TH-49CQE1W
Modèle de 43 pouces	:	TH-43SQE1W TH-43CQE1W

## Consommation d'énergie

Modèle de 98 pouces	:	TH-98SQE1W 703 W (6.9-3.4A) TH-98CQE1W 650W (6.4-3.2A)
Modèle de 86 pouces	:	TH-86SQE1W/WA 364 W (3,6-1,8 A) TH-86CQE1W 364 W (3,6-1,8 A)
Modèle de 75 pouces	:	TH-75SQE1W 334W (3,3-1,7A) TH-75CQE1W 307W (3,0-1,5A)
Modèle de 65 pouces	:	TH-65SQE1W 281W (2,8-1,4A) TH-65CQE1W 224W (2,3-1,1A)

Modèle de 55 pouces	:	TH-55SQE1W 197W (1.9-0.9A) TH-55CQE1W 135W (1.3-0.7A)
Modèle de 49 pouces	:	TH-49SQE1W 186W (1.8-0.9A) TH-49CQE1W 115W (1.1-0.6A)
Modèle de 43 pouces	:	TH-43SQE1W 172W (1.7-0.8A) TH-43CQE1W 111W (1.1-0.6A)

Pour tous les modèles

Mise hors tension à l'aide de l'interrupteur principal 0 W

Condition de veille 0,5 W

## Nombre de pixels

8 294 400  
(3 840 (horizontal) x 2 160 (vertical))

## Dimensions (L x H x P)

Modèle de 98 pouces	98SQE1W : 2 216 x 1 271 x 99 (au-dessus de l'ÉCROU VESA : 91) (avec le capteur de la télécommande : 1288mm) 87,25 po x 50,02 po x 3,87 po (au-dessus de l'ÉCROU VESA : 3,55 po) (avec le capteur de la télécommande : 50,67 po) 98CQE1W : 2 216 x 1 271 x 91 (avec le capteur de la télécommande : 1288mm) 87,25 po x 50,02 po x 3,55 po (avec le capteur de la télécommande : 50,67 po)
Modèle de 86 pouces	86SQE1W/WA : 1 929 x 1 100 x 81 (au-dessus de l'ÉCROU VESA : 55) (avec le capteur de la télécommande : 1 116 mm) 75,91 po x 43,28 po x 3,16 po (au-dessus de l'ÉCROU VESA : 2,15 po) (avec le capteur de la télécommande : 43,94 po) 86CQE1W : 1 929 x 1 100 x 80 (au-dessus de l'ÉCROU VESA : 55)

(avec le capteur de la télécommande : 1 116 mm)

75,91 po x 43,28 po x 3,13 po (au-dessus de l'ÉCROU VESA : 2,15 po)

(avec le capteur de la télécommande : 43,94 po)

Modèle de 75 pouces

1 684 x 968 x 100 (au-dessus de l'ÉCROU VESA : 73)

(avec le capteur de la télécommande : 984mm)

66,28 po x 38,09 po x 3,92 po (au-dessus de l'ÉCROU VESA : 2,89 po)

(avec le capteur de la télécommande : 38,74 po)

Modèle de 65 pouces

65SQE1W : 1 460 x 842 x 96 /

57,46 po x 33,12 po x 3,77 po

(avec le capteur de la télécommande : 859 mm / 33,82 po)

65CQE1W : 1 460 x 842 x 80 /

57,46 po x 33,12 po x 3,15 po

(avec le capteur de la télécommande : 859 mm / 33,82 po)

Modèle de 55 pouces

55SQE1W : 1 239 x 712 x 104 /

48,75 po x 28,02 po x 4,09 po

(avec le capteur de la télécommande : 730mm / 28,74 po)

55CQE1W : 1 239 x 712 x 87 /

48,75 po x 28,02 po x 3,43 po

(avec le capteur de la télécommande : 730mm / 28,74 po)

Modèle de 49 pouces

49SQE1W : 1 102 x 635 x 105 /

43,37 po x 24,98 po x 4,11 po

(avec le capteur de la télécommande : 652mm / 25,67 po)

49CQE1W : 1 102 x 635 x 85 /

43,37 po x 24,98 po x 3,35 po

(avec le capteur de la télécommande : 652mm / 25,67 po)

Modèle de 43 pouces

43SQE1W : 966 x 558 x 106 /

38,01 po x 21,94 po x 4,17 po

(avec le capteur de la télécommande : 576 mm / 22,68 po)

43CQE1W : 966 x 558 x 86 /

38,01 po x 21,94 po x 3,39 po

(avec le capteur de la télécommande : 576 mm / 22,68 po)

## Masse

Modèle de 98 pouces

98SQE1W : 99,8 kg / 220,1 livres nettes

98CQE1W : 99,4 kg / 219,2 livres nettes

Modèle de 86 pouces

86SQE1W/WA : 62,9 kg / 138,7 livres nettes

86CQE1W : 61,7 kg / 136,1 livres nettes

Modèle de 75 pouces

75SQE1W : 37,4 kg / 82,5 livres nettes

75CQE1W : 36,8 kg / 81,2 livres nettes

Modèle de 65 pouces

65SQE1W : 25,8 kg / 56,9 livres nettes

65CQE1W : 25,2 kg / 55,6 livres nettes

Modèle de 55 pouces

55SQE1W : 17,2 kg / 38,0 livres nettes

55CQE1W : 16,2 kg / 35,8 livres nettes

Modèle de 49 pouces

49SQE1W : 13,0 kg / 28,7 livres nettes

49CQE1W : 12,6 kg / 27,8 livres nettes

Modèle de 43 pouces

43SQE1W : 10,3 kg / 22,7 livres nettes

43CQE1W : 9,9 kg / 21,9 livres nettes

## Source d'alimentation

110 - 240 V ~ (courant alternatif de 110 – 240 V),  
50 / 60 Hz

## Conditions de fonctionnement

### Température

0 °C - 40 °C (32 °F – 104 °F)\* 1, 3

Utilisez cet appareil à la température ambiante

- Lorsque l'appareil est utilisé à une altitude inférieure à 1 400 m (4 593 pi) au-dessus du niveau de la mer : 0 °C à 40 °C (32 °F à 104 °F)
- Lorsque vous utilisez l'appareil à une haute altitude (1 400 m (4 593 pi) et plus et en dessous de 2 800 m (9 186 pi) au-dessus du niveau de la mer) : 0 °C à 35 °C (32 °F à 95 °F)

Évitez d'installer l'appareil à une altitude de 2 800 m (9 186 pi) au-dessus du niveau de la mer

### Humidité



20 % – 80 % (aucune condensation)

## Temps de fonctionnement

24 heures / jour (SQE1W/WA, 98CQE1W)

16 heures / jour (86 / 75 / 65 / 55 / 49 / 43 CQE1W)

## Son

Modèle de 98 pouces	Modèle de 86 pouces	Modèle de 75 pouces
---------------------	---------------------	---------------------

24 W [12 W + 12 W] (10 % THD)

Modèle de 65 pouces	Modèle de 55 pouces	Modèle de 49 pouces	Modèle de 43 pouces
---------------------	---------------------	---------------------	---------------------

16 W [8 W + 8 W] (10 % THD)

## Bornes de raccordement

### Entrée HDMI 2.0 1,2,3,4

Connecteur x4 de type A (supports 4K)

Compatible avec HDCP 2.2

Signal audio : PCM linéaire (Fréquence d'échantillonnage

48KHz, 44.1KHz, 32KHz)

### ENTRÉE PC

Mini D-sub à 15 broches (compatible avec DDC2B) x 1

RGB: 0,7 Vp-p (75 Ω)

HD / VD : TTL (haute impédance)

### USB

Connecteur USB de TYPE A x 3, CC de 5 V / max de 0,5 A

Connecteur USB de TYPE C x 1, CC de 5 V / max de 1,5 A

### ENTRÉE audio

Pin Jack x 2(L/R) 0.5Vrms

### SORTIE audio

Mini-jack stéréo (M3) X1, 0,5 Vrms

Sortie ; variable (-∞~0dB)

(Entrée 0dB 1 kHz, charge de 10 KΩ)

### ENTRÉE série

Terminal de commande externe

D-sub à 9 broches x 1

compatible avec RS232C

### LAN

RJ45 x 1

Pour la connexion réseau, compatible avec PLink

Méthode de communication ; RJ45, 10BASE-T/100BASE-TX

### ENTRÉE IR

Mini-jack stéréo (M3)

### Sortie Optique SPDIF

### ENTRÉE 1.2a DisplayPort (uniquement pour SQE1W)

Terminal x 1 DisplayPort

Compatible avec HDCP 1.3

Signal audio : PCM linéaire (Fréquence d'échantillonnage;

48KHz, 44.1KHz, 32KHz)

### SORTIE 1.2a DisplayPort (uniquement pour SQE1W)

Terminal x 1 DisplayPort

Compatible avec HDCP 1.3

### Alimentation électrique pour SLOT (uniquement pour SQE1W)

12 V x max de 3,5 A

**Port RJ12 (service 1)** uniquement pour l'utilisation du service

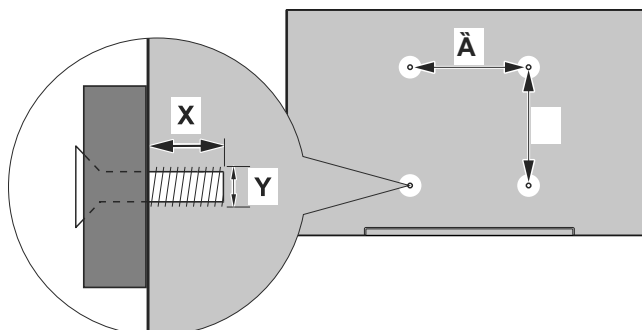
**Port RJ12 (service 2)** uniquement pour l'utilisation du service

### Remarque

- La conception et les spécifications sont sujettes à des modifications sans préavis. La masse et les dimensions indiquées sont approximatives.

# Montage du Display

## Mesures du montage mural VESA

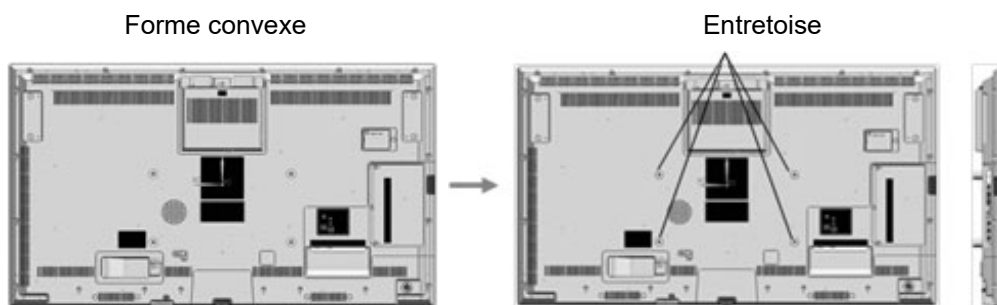


Pouce	Modèle de trou Tailles (mm)		Tailles de vis	Fil (Y)
	W	H	max. (mm)	
98 po	800	400	12	M8
86 po	600	400	12	M8
75 po	600	400	10	M8
65 po	400	400	10	M6
55 po	400	200	13	M6
49 po	200	200	12	M6
43 po	200	200	9	M6

## Précautions à prendre lors de la fixation du support mural et du pied

Pour 55SQE1,49SQE1,43SQE1

Une forme convexe est présente près des trous VESA sur la couverture arrière. Lors de la fixation du support mural ou du pied, insérez les entretoises entre eux.

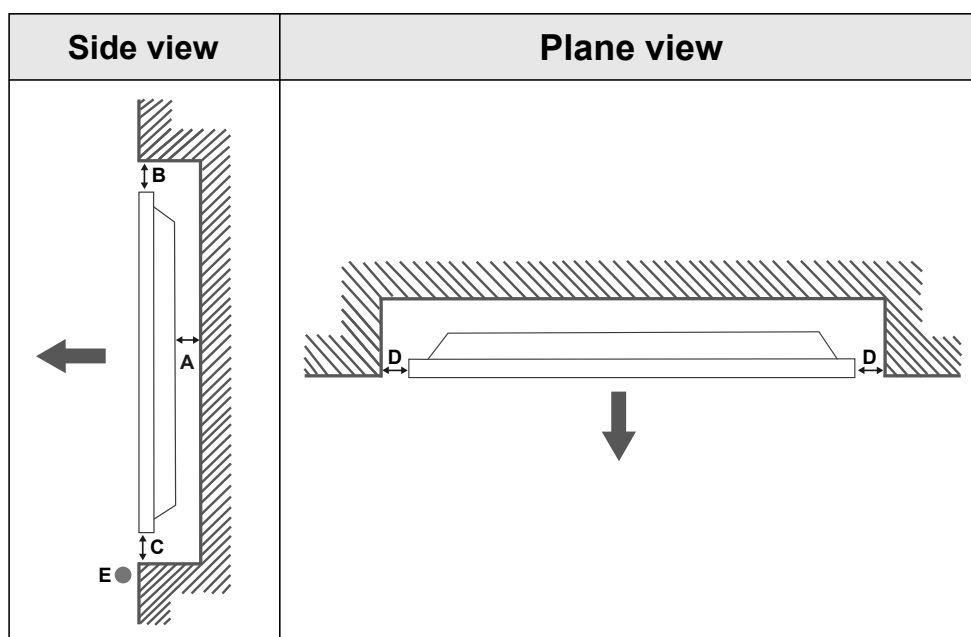


Remarque : Pour les dimensions détaillées, veuillez-vous référer aux dessins CAO sur le site Web de Panasonic.

## Installation sur une paroi dentelée

Le fonctionnement de cet appareil est garanti jusqu'à une température ambiante de 40 °C (104 °F). Lors de l'installation de l'appareil dans un boîtier ou un châssis, veillez à prévoir une ventilation adéquate avec un ventilateur de refroidissement ou un orifice de ventilation afin que la température ambiante (à l'intérieur du boîtier ou du châssis), y compris la température de la surface avant du panneau à cristaux liquides, puisse être maintenue à 40 °C (104 °F) ou moins.

Si vous ne pouvez contrôler qu'une température ambiante en dehors du boîtier ou du châssis, veuillez respecter la condition suivante



- A** Minimum 50 mm
- B** Minimum 70 mm
- C** Minimum 50 mm
- D** Minimum 50 mm
- E** Plage de température ambiante: 0-35°C



Pendant l'installation de l'appareil sur une paroi dentelée, laissez un espace minimum prévu au-dessus, entre l'appareil et la paroi pour assurer la ventilation et veiller à ce que la température ambiante soit maintenue entre 0 °C-35 °C.

N'exposez pas l'appareil à la lumière directe du soleil.

Nous ne prendrons aucune responsabilité pour tout dommage ou dysfonctionnement survenu en raison du non-respect des recommandations et/ou instructions d'utilisation des appareils.

## Précautions à prendre lors du réglage de portraits

---

Lorsque vous installez l'écran verticalement, installez-le comme indiqué dans la figure ci-dessous.

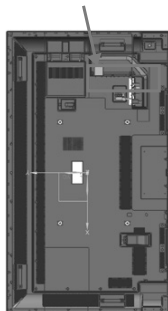
SQE1W/86SQE1WA/98CQE1W : Borne vers le haut

Seulement pour 86SQE1W : Borne vers le bas

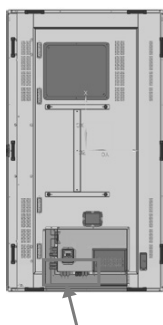
(Remarque) S'il n'est pas installé correctement, il peut se casser ou mal fonctionner.

**SQE1W/86SQE1WA/98CQE1W**      **Seulement pour**

**Terminaux**



**86SQE1W**



**Terminaux**

### Remarque

Lorsque vous installez le piédestal ou le support d'accrochage mural, lisez attentivement le mode d'emploi qui l'accompagne et installez-le correctement. De plus, utilisez toujours les accessoires de prévention des renversements.

Nous ne sommes pas responsables de l'endommagement du produit, etc. causé par des défaillances dans l'environnement d'installation du piédestal ou du support d'accrochage mural, même pendant la période de garantie.

# Licence de logiciel

---

Ce produit contient les logiciels suivants :

- (1) le logiciel développé indépendamment par ou pour Panasonic Connect Co., Ltd.,
- (2) le logiciel appartenant à un tiers et dont la licence a été accordée à Panasonic Connect Co., Ltd.,
- (3) le logiciel sous licence GNU General Public License, version 2.0 (GPL V2.0),
- (4) le logiciel sous licence GNU LESSER General Public License, version 2.1 (LGPL V2.1), et/ou
- (5) le logiciel libre autre que le logiciel sous licence GPL V2.0 et/ou LGPL V2.1.

Les logiciels classés dans les catégories (3) à (5) sont distribués dans l'espoir qu'ils seront utilisés, mais SANS AUCUNE GARANTIE, sans même la garantie implicite de QUALITÉ MARCHANDE ou d'ADAPTATION À UN USAGE PARTICULIER. Pour plus de détails, consultez les conditions de licence affichées en sélectionnant [Licences de logiciel], suivant l'opération spécifiée du menu [Paramètres] de ce produit.

Au moins trois (3) ans à compter de la livraison de ce produit, Panasonic Connect Co., Ltd. donnera à tout tiers qui le contactera aux coordonnées fournies ci-dessous, pour un coût n'excédant pas le coût de réalisation physique de la distribution du code

source, un exemplaire complet lisible par ordinateur du code source correspondant couvert par la GPL V2.0, LGPL V2.1 ou par les autres licences impliquant une telle obligation, ainsi que les mentions du copyright associées respectives.

Coordonnées :

oss-cd-request@gg.jp.panasonic.com

## **Avis concernant AVC/VC-1/MPEG-4**

Ce produit est utilisé en vertu de la licence de portefeuille de brevets d'AVC, de VC-1 et de MPEG-4 Visual pour l'usage personnel d'un consommateur ou d'autres usages pour lesquels il ne reçoit aucune rémunération pour (i) encoder la vidéo conformément à la norme AVC, à la norme VC-1 et à la norme MPEG-4 Visual (« Vidéo AVC/VC-1/MPEG-4 ») et/ou (ii) décoder la vidéo AVC/VC-1/MPEG-4 encodée par un consommateur dans le cadre d'une activité personnelle et/ou obtenue auprès d'un fournisseur de contenu vidéo, détenteur d'une licence AVC/VC-1/MPEG-4 Video. Aucune licence ne sera accordée ou utilisée à d'autres fins. Vous pouvez obtenir des informations complémentaires au lien de MPEG LA, LLC. Cliquez sur <https://www.mpegla.com>.

# Notification de licence

---

Les termes HDMI et High-Definition Multimedia Interface ainsi que le logo HDMI sont des marques commerciales ou des marques déposées de HDMI Licensing Administrator, Inc. aux États-Unis et dans d'autres pays.



Fabriqué sous licence de Dolby Laboratoires Dolby, Dolby Audio et le symbole du double D sont des marques déposées de Dolby Laboratories.



Ce produit est protégé par certains droits de propriété intellectuelle de Microsoft Corporation. L'utilisation ou la distribution d'une telle technologie en dehors de ce produit est interdite sans une licence de Microsoft ou d'une filiale Microsoft agréée.

### L'élimination des équipements et des piles/batteries usagés

Applicable uniquement dans les pays membres de l'Union européenne et les pays disposant de systèmes de recyclage.



Apposé sur le produit lui-même, sur son emballage, ou figurant dans la documentation qui l'accompagne, ce pictogramme indique que les piles/batteries, appareils électriques et électroniques usagés, doivent être séparés des ordures ménagères.

Afin de permettre le traitement, la valorisation et le recyclage adéquats des piles/batteries et des appareils usagés, veuillez les porter à l'un des points de collecte prévus, conformément à la législation nationale en vigueur.

En les éliminant conformément à la réglementation en vigueur, vous contribuez à éviter le gaspillage de ressources précieuses ainsi qu'à protéger la santé humaine et l'environnement. Pour de plus amples renseignements sur la collecte et le recyclage, veuillez vous renseigner auprès des collectivités locales. Le non-respect de la réglementation relative à l'élimination des déchets est passible d'une peine d'amende.



#### Note relative au pictogramme à apposer sur les piles/batteries (pictogramme du bas)

Si ce pictogramme est combiné avec un symbole chimique, il répond également aux exigences posées par la Directive relative au produit chimique concerné.

#### Informations sur la mise au rebut dans d'autres pays hors de l'Union européenne

Ces symboles ne sont valides qu'au sein de l'Union européenne.

Si vous souhaitez mettre ces articles au rebut, veuillez contacter votre administration locale ou revendeur qui vous renseignera sur la méthode d'élimination correcte de cet appareil.

#### Avis (États-Unis uniquement)

La mise au rebut peut être réglementée dans votre communauté en raison de considérations environnementales. Pour plus d'informations sur la mise au rebut ou le recyclage, veuillez consulter le site Web de Panasonic :

<https://holdings.panasonic/global/corporate/sustainability.html>

ou appelez 1-888-769-0149

#### Enregistrement du client

Le numéro de modèle et le numéro de série de ce produit se trouvent sur son panneau arrière. Vous devez noter ce numéro de série dans l'espace prévu ci-dessous et conserver ce manuel, ainsi que votre reçu d'achat, comme un enregistrement permanent de votre achat afin de faciliter l'identification en cas de vol ou de perte, et aux fins du service de garantie.

Numéro du modèle

Numéro de série

#### Panasonic Connect North America

Unit of Panasonic Corporation of North America

#### Bureau exécutif :

Two Riverfront Plaza, Newark, New Jersey 07102

#### Panasonic Canada Inc.

5770 Ambler Drive, Mississauga, Ontario L4W 2T3

#### Représentant autorisé dans l'UE :

Panasonic Connect Europe GmbH

Panasonic Testing Centre

Winsbergring 15, 22525 Hambourg, Allemagne

Panasonic Connect Co., Ltd.

4-1-62 Minoshima, Hakata-ku, Fukuoka 812-8531, Japon

Site Web : <https://panasonic.net/cns/prodisplays/>

© Panasonic Connect Co., Ltd. 2022

Français - 30 -

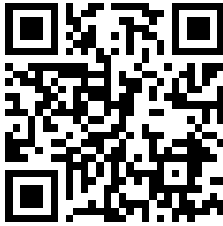
Français

Imprimé en Turquie

Energy labelling of electronic displays

Only for European Union and the United Kingdom

TH-65SQE1W



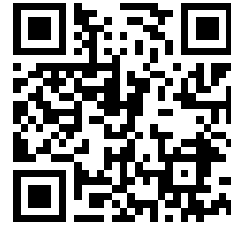
TH-65CQE1W



TH-55SQE1W



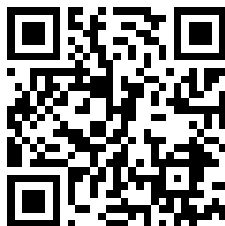
TH-55CQE1W



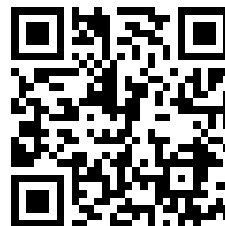
TH-49SQE1W



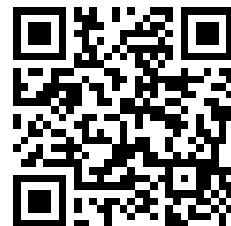
TH-49CQE1W



TH-43SQE1W



TH-43CQE1W



---

**(Deutsch)**

Energielabels für elektronische Displays

Nur für die Europäische Union und Großbritannien

---

**(Español)**

Etiquetado energético de pantallas electrónicas

Solo para la Unión Europea y el Reino Unido

---

**(Français)**

Étiquetage sur la consommation électrique des écrans électroniques

Uniquement pour l'Union européenne et le Royaume-Uni

---

**(Italiano)**

Etichettatura energetica di display elettronici

Solo per l'Unione Europea e il Regno Unito

---

**(Suomi)**

Sähköisten näyttöjen energialuokitus

Koskee vain Euroopan unionia ja Yhdistynyttä kuningaskuntaa

---

**(Norsk)**

Energimerking av elektroniske skjermer

Bare for EU og Storbritannia

---

**(Svenska)**

Energimärkning för elektroniska bildskärmar

Gäller endast EU och Storbritannien

---



**(Български)**

Енергийно етикетиране на електронни дисплеи  
Само за Европейския съюз и Обединеното кралство

---

**(Hrvatski)**

Energetske oznake elektroničkih zaslona  
Samo za Europsku uniju i Ujedinjeno Kraljevstvo

---

**(Česky)**

Energetické štítky elektronických displejů  
Pouze pro Evropskou unii a Spojené království

---

**(Dansk)**

Energimærker af elektroniske displays  
Kun til Den Europæiske Union og Storbritannien

---

**(Eesti)**

Elektrooniliste ekraanide energiamärgis  
Ainult Euroopa Liidus ja Ühendkuningriigis

---

**(Ελληνικά)**

Ενεργειακή σήμανση ηλεκτρονικών οθονών  
Μόνο για την Ευρωπαϊκή Ένωση και το Ηνωμένο Βασίλειο

---

**(Magyar)**

Energiacímke az elektronikus kijelzők esetén  
Csak az Európai Unióban és az Egyesült Királyságban

---

**(Latviešu)**

Elektronisko displeju energomarķējums  
Tikai Eiropas Savienībai un Apvienotajai Karalistei

---

**(Lietuvių)**

Elektroninių vaizduoklių energijos vartojimo efektyvumo ženklinimas  
Tik Europos Sąjungai ir Jungtinei Karalystei

---

**(Nederlands)**

Energie-etikettering van elektronische schermen  
Alleen voor de Europese Unie en het Verenigd Koninkrijk

---

**(Polski)**

Etykiety energooszczędności wyświetlaczy elektronicznych  
Dotyczy tylko Unii Europejskiej i Wielkiej Brytanii

---

**(Português)**

Etiqueta energética para ecrãs eletrónicos  
Apenas para a União Europeia e o Reino Unido

---

**(Română)**

Etichetarea privind consumul de energie pentru afișajele electronice  
Exclusiv pentru Uniunea Europeană și Regatul Unit

---

**(Slovenščina)**

Energijsko označevanje elektronskih zaslonov  
Samo za Evropsko unijo in Združeno kraljestvo

---

**(Slovensky)**

Energetické označovanie elektronických displejov  
Len pre Európsku úniu a Spojené kráľovstvo

---

**(Türkçe)**

Elektronik ekranların enerji etiketlemesi  
Yalnızca Avrupa Birliği ve Birleşik Krallık için