

# Panasonic®

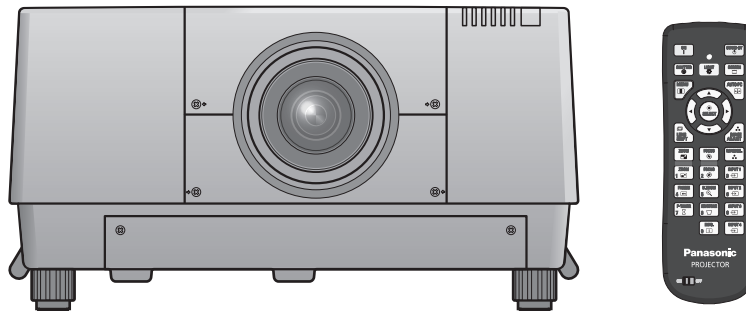
## Instrucciones de operación

### Operaciones de red

Proyector LCD Usó comercial

---

N.º de modelo **PT-EX16KE**  
**PT-EX16KU**



- Este manual describe el uso del proyector a través de una red.  
Para obtener otra información que no sea sobre el uso a través de una red, como el uso, la inspección y la sustitución de piezas, consulte las “Instrucciones de operación - Operaciones del proyector”.

SPANISH

SO-LC2JC-S

# Contenido

---

<b>Petición con respecto a la seguridad</b> .....	<b>3</b>
<b>Qué es posible hacer</b> .....	<b>3</b>
<b>Comprobación del ordenador</b> .....	<b>4</b>
Entorno necesario para los ordenadores a conectar .....	4
<b>Menú RED</b> .....	<b>5</b>
Visualización del menú RED .....	5
Nombre proyector .....	6
Network setup .....	7
Network control .....	8
Estado network .....	9
Network factory default .....	10
<b>Conexión con LAN cableada</b> .....	<b>10</b>
Uso del ordenador .....	10
<b>Uso del navegador web</b> .....	<b>11</b>
Acceso desde el navegador web .....	11
<b>Protocolo PJLink</b> .....	<b>23</b>
Comandos de control .....	23
Autorización de seguridad de PJLink .....	23
<b>Órdenes de control vía LAN</b> .....	<b>24</b>
Con una contraseña para obtener derechos de administración en el control web (modos protegido) .....	24
Sin contraseña para obtener derechos de administrador en el control web (modo sin protección) .....	25
<b>Glosario</b> .....	<b>26</b>
<b>Marcas comerciales</b> .....	<b>26</b>

---

## Notas

Las figuras y pantallas que aparecen en este manual pueden diferir de las de su ordenador.

Expresiones usadas en este documento

Las páginas de referencia dentro de este documento se indican como (Consulte la página ○○), y las páginas de referencia en las “Instrucciones de operación - Operaciones del proyector” complementarias se indican como (Consulte la página ○○ de las Instrucciones de operaciones del proyector).

# Petición con respecto a la seguridad

---

Al utilizar este producto pueden producirse problemas de seguridad como los que se exponen a continuación.

- Filtración de su información privada a través de este producto.
- Uso ilegal de este producto por parte de un tercero malintencionado.
- Daños a este producto o cese de la utilización del mismo por parte de un tercero malintencionado.

Asegúrese de tomar medidas de seguridad suficientes.

- Configure contraseñas y limite el número de usuarios a los cuales se permite el acceso previa identificación.
- Asegúrese de que la contraseña sea tan difícil de adivinar como sea posible.
- Cambie la contraseña periódicamente.
- Panasonic Corporation y sus compañías afiliadas nunca solicitan directamente la contraseña de los clientes. No dé su contraseña aunque se la solicite directamente una tercera persona que diga ser representante de Panasonic Corporation.
- Trabaje siempre en redes que estén suficientemente protegidas, por ejemplo con un cortafuegos.

## Qué es posible hacer

---

### <Control WEB> (Consulte la página 11)

Desde un navegador web, se pueden realizar las siguientes operaciones.

- Configuración y ajuste del proyector
- Indicación del estado del proyector
- Configuración de la transmisión de mensajes

### <PJLink> (Consulte la página 23)

Compatible con PJLink Clase 1. Con el protocolo PJLink, se pueden efectuar las siguientes operaciones desde un ordenador.

- Configuración del proyector
- Consulta del estado del proyector

### <Control de comandos>

(Consulte las secciones “Terminal serie” en la “Información técnica” de las Instrucciones de operaciones del proyector).

El proyector se puede controlar desde un ordenador usando los comandos de control de los terminales serie.

# Comprobación del ordenador

---

## Entorno necesario para los ordenadores a conectar

- En primer lugar, compruebe el ordenador para ver si dispone de una función de LAN cableada \*.  
\* “Glosario” (Consulte la página 26)
- Antes de conectar el proyector al ordenador, asegúrese de comprobar los ajustes siguientes.

### ■ LAN cableada

#### **Comprobación 1** Para LAN con cables

- ¿Está el cable bien conectado?
- Use un cable de LAN que sea compatible con categoría 5 o superior.

#### **Comprobación 2** Configuración de la LAN cableada

##### <Ordenador con función LAN cableada integrada>

- ¿Está encendida la LAN cableada?

##### <Ordenador sin función LAN cableada integrada>

- ¿Se reconoce correctamente su adaptador de LAN cableada?
- ¿Está activado su adaptador de LAN cableada?
- Instale de antemano el controlador del adaptador de LAN cableada.  
Para más detalles sobre cómo instalar el controlador, consulte las instrucciones que acompañan al adaptador de LAN cableada.

#### **Comprobación 3** Para el navegador web

- Para usar el control WEB es necesario disponer de un navegador web.
- Sistema Operativo compatible: Windows XP/Windows Vista/Windows 7, Mac OS X v10.4/v10.5/v10.6
- Navegadores web compatibles: Internet Explorer 7.0/8.0/9.0, Safari 4.0/5.0 (Mac OS)

#### Notas

No toque el terminal de red LAN ni la parte metálica del cable de LAN. Se puede producir una descarga de electricidad estática desde la mano (o cuerpo) y provocar una avería.

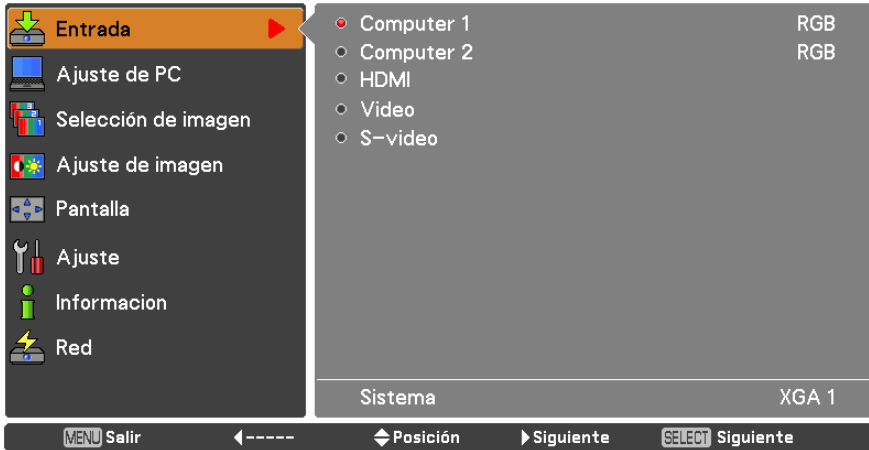
# Menú RED

Para conectar el proyector y el ordenador cambiando la configuración de fábrica, cambie la configuración mostrando menú según el procedimiento siguiente.

## Visualización del menú RED

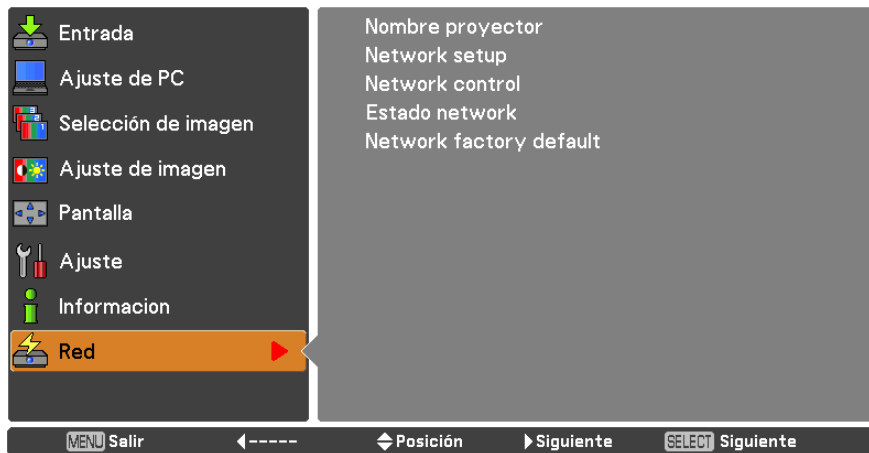
### 1 Pulse el botón <MENU> del control remoto.

Aparece el menú principal.



### 2 Seleccione [RED] con los botones ▲▼.

Aparece el menú de red.



### 3 Pulse el botón <SELECT>.

Desde aquí es posible seleccionar un elemento del submenú.

#### Nota

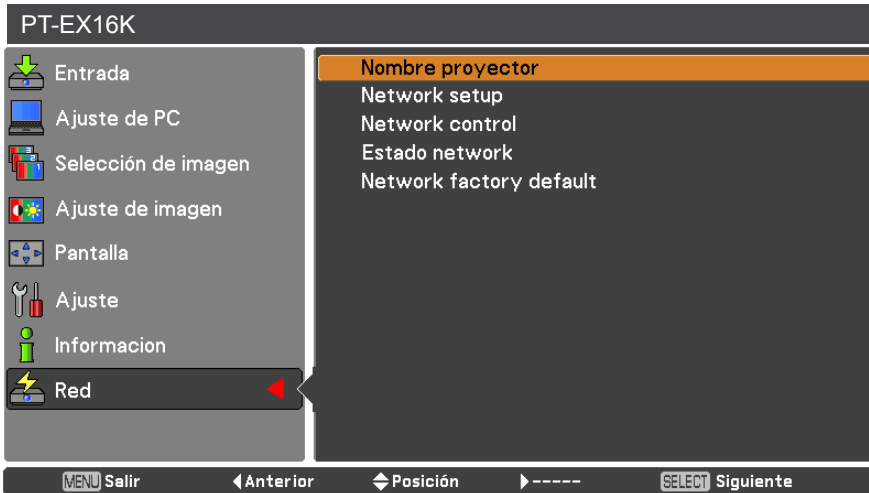
Los elementos no disponibles en la pantalla del menú están en gris y no se pueden seleccionar.

# Menú RED (continuación)

## Nombre proyector

El nombre de red del proyector se puede cambiar.

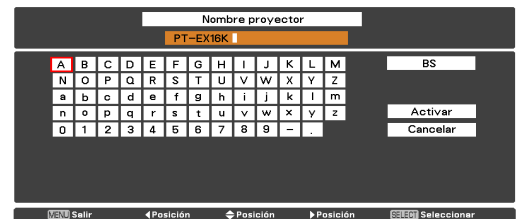
- 1 Pulse ▲▼ para seleccionar [Nombre proyector] y pulse el botón <SELECT>.



- 2 Seleccione los caracteres con los botones ▲▼◀▶ y pulse el botón <SELECT> para introducir el nombre del proyector.

- 3 Seleccione [Activar] con los botones ▲▼◀▶ y pulse el botón <SELECT>.

Seleccione [Cancelar] para deshacer los cambios y luego pulse el botón <SELECT>.



- 4 Seleccione [Sí] o [No] con los botones ▲▼◀▶ y pulse el botón <SELECT>.

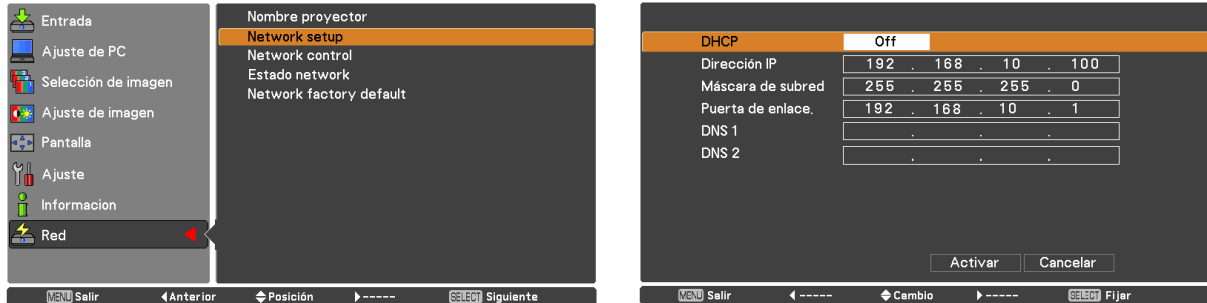
# Menú RED (continuación)

## Network setup

Se pueden establecer configuraciones detalladas de LAN cableada.

### 1 Pulse ▲▼ para seleccionar [Network setup] y pulse el botón <SELECT>.

Aparece la pantalla [Network setup] detallada.



### 2 Pulse ▲▼ para seleccionar un elemento, y cambiar la configuración de acuerdo con las instrucciones.

<b>DHCP *</b> (Función de cliente DHCP)	On: Si existe un servidor DHCP en la red a la que está conectado el proyector, la dirección IP se adquirirá automáticamente. Off: Si no existe un servidor DHCP en la red a la que está conectado el proyector, establezca adicionalmente [Dirección IP*], [Máscara de subred *] y [Puerta de enlace *].
<b>Dirección IP*</b> (Visualización y ajuste de la dirección IP)	Introduzca la dirección IP si no va a utilizar un servidor DHCP.
<b>Máscara de subred*</b> (Visualización y ajuste de la máscara de subred)	Si no va a utilizar un servidor DHCP, introduzca la máscara de subred.
<b>Puerta de enlace *</b> (Visualización y ajuste de la dirección de la puerta de enlace)	Introduzca la dirección de la puerta de enlace si no va a utilizar un servidor DHCP.
<b>DNS</b>	Establece la dirección IP del servidor DNS.

\* "Glosario" (Consulte la página 26)

### 3 Pulse ▲▼◀▶ para seleccionar [Activar] y pulse el botón <SELECT>.

Guarda la configuración de red actual.

#### Notas

Antes de utilizar un servidor DHCP, asegúrese de que el servidor DHCP esté en funcionamiento.

Para obtener información sobre la dirección IP, máscara de subred, puerta de enlace y DNS, consulte con el administrador de la red.

#### ■ Configuraciones predeterminadas de LAN cableada

Los siguientes ajustes se establecen antes de que el proyector salga de la fábrica.

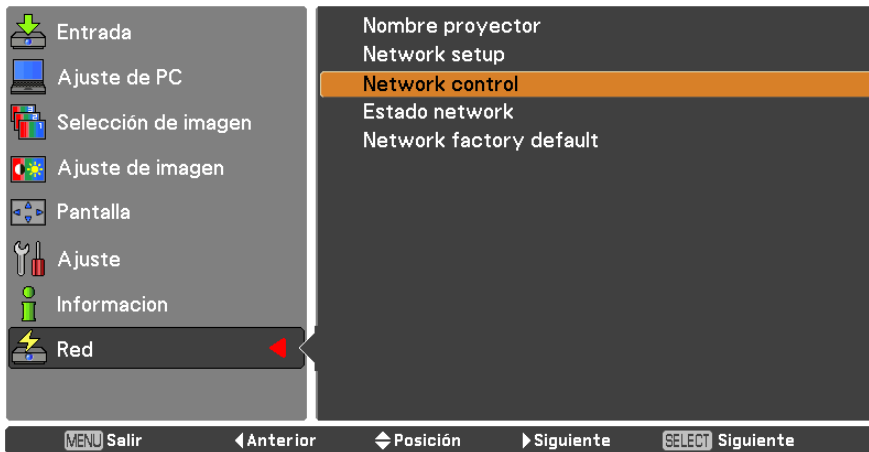
DHCP	Off
Dirección IP	192.168.10.100
Máscara de subred	255.255.255.0
Puerta de enlace	192.168.10.1
DNS 1	
DNS 2	

# Menú RED (continuación)

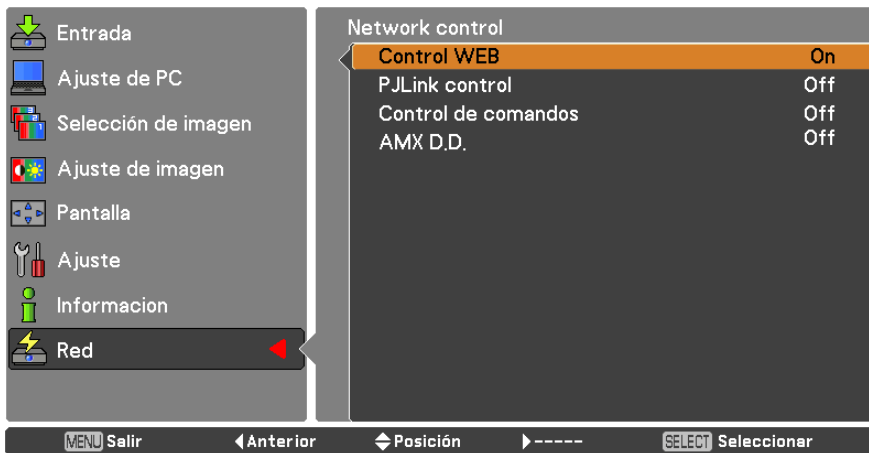
## Network control

Ajuste cuando desee controlar el proyector desde un ordenador conectado a la red.

**1** Pulse ▲▼ para seleccionar [Network control].



**2** Pulse el botón <SELECT> o el botón ► para acceder al submenú. Seleccione los elementos [Control WEB], [PLink control], [Control de comandos], [AMX D.D.] con los botones ▲▼.



### Notas

La función [AMX D. D.] consente al proiettore di essere rilevato da AMX Device Discovery. Para más información sobre AMX D.D., visite <http://www.amx.com/>.

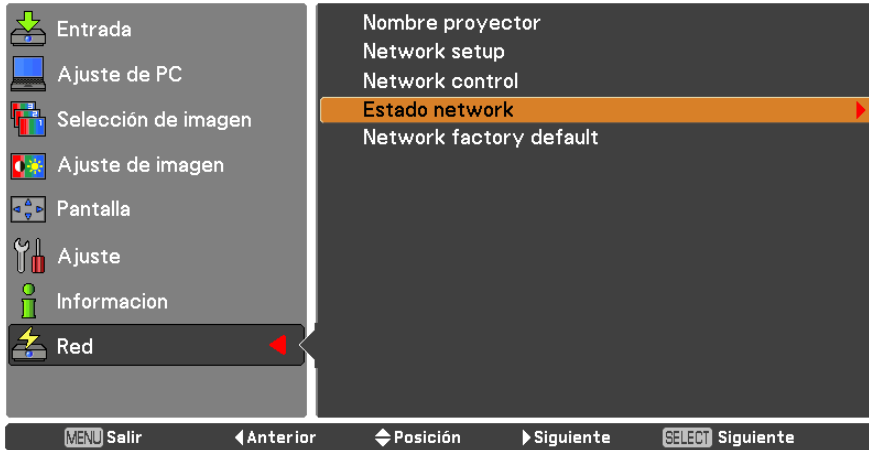


# Menú RED (continuación)

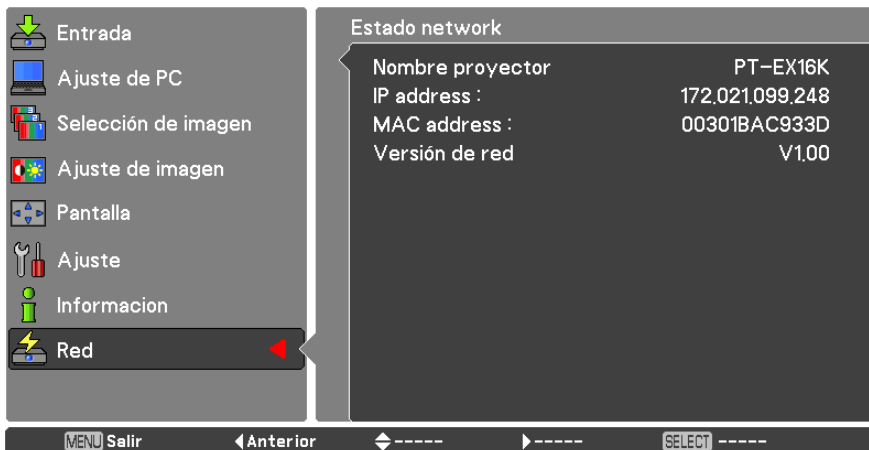
## Estado network

Esta función muestra el entorno de red configurado para el proyector seleccionado en cada momento.

**1** Pulse ▲▼ para seleccionar [Estado network].



**2** Pulse el botón <SELECT> o el botón ► para mostrar la información de estado del proyector actual,

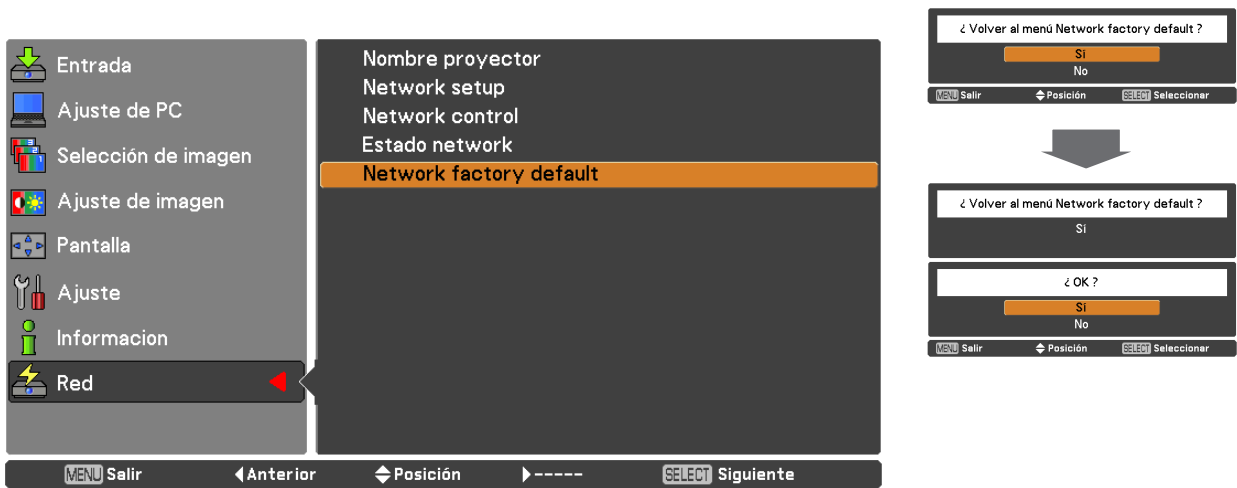


# Menú RED (continuación)

## Network factory default

Puede restablecer la configuración de red a los valores predeterminados de fábrica del proyector.

- 1** Pulse ▲▼ para seleccionar [Network factory default] y pulse el botón <SELECT>.
- 2** Se abrirá un cuadro de confirmación. Seleccione [Sí] y, a continuación, pulse el botón <SELECT>. Se abrirá otro cuadro de confirmación. Seleccione [Sí] y, a continuación, pulse el botón <SELECT>.



# Conexión con LAN cableada

## Uso del ordenador

La conexión se puede establecer con una LAN cableada. No obstante, consulte con su administrador de sistemas acerca de la configuración de la red antes de cambiar cualquier ajuste.

- 1** Encienda el ordenador.
- 2** Haga la configuración de la red según las indicaciones de su administrador de sistemas.

Si la configuración del proyector es la configuración predeterminada, el ordenador se podrá utilizar con la configuración de red siguiente.

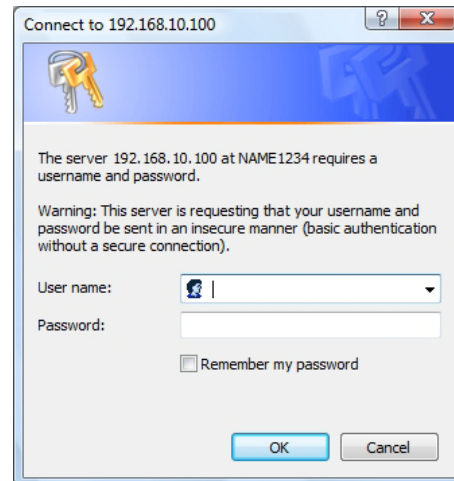
DHCP	Off
Dirección IP	192.168.10.101
Máscara de subred	255.255.255.0
Puerta de enlace	192.168.10.1
DNS 1	
DNS 2	

# Uso del navegador web

## Acceso desde el navegador web

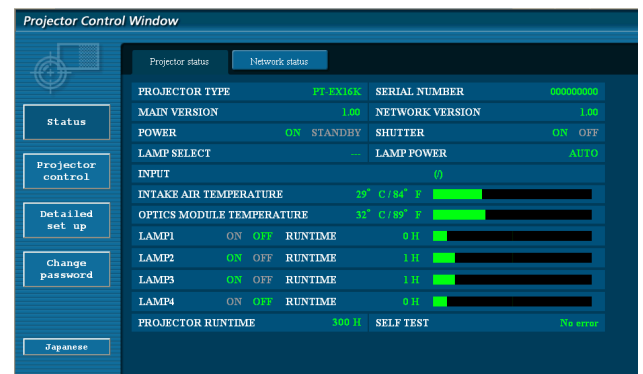
- 1 Inicie el navegador web en el ordenador personal.
- 2 Introduzca la dirección IP establecida por el proyector en la barra de direcciones del navegador web.
- 3 Introduzca su "User name" y "Password".

Los ajustes por defecto son user1 (privilegios de usuario) o admin1 (privilegios de administrador) para el nombre de usuario y panasonic (en minúsculas) para la contraseña.



- 4 Pulse [OK] para visualizar la página de estado del proyector.

Se muestra la página "Projector status".

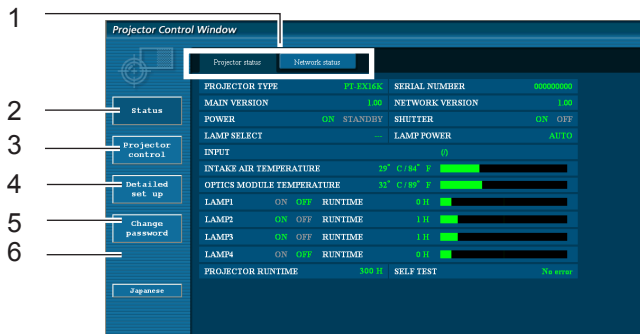


### Notas

- Evite iniciar dos o más navegadores web simultáneamente para realizar acciones de ajuste o control.
- Cambie la contraseña antes de hacer cualquier otra cosa.
- Los privilegios del administrador permiten utilizar todas las funciones. Los privilegios de usuario sólo permiten utilizar "Projector status", "Network status", "Basic control", "Advanced control" y "Change password".
- Si desea controlar el proyector usando un explorador web, fije [Control WEB] en [Network control] en el menú de red en [On].

# Uso del navegador web (continuación)

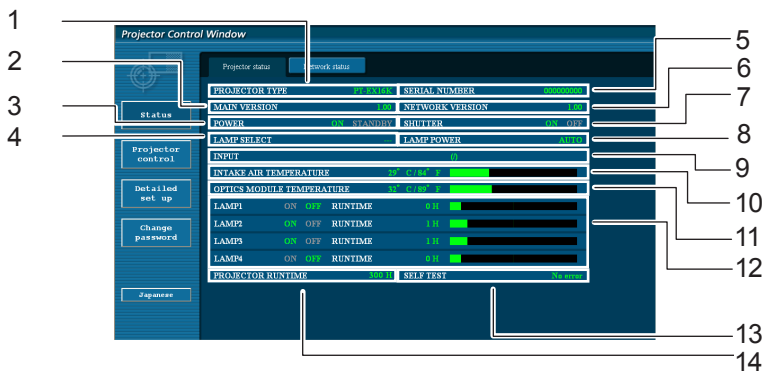
## ■ Descripción de todos los elementos



- 1 Pestañas de selección de página  
Púlselas para cambiar de página.
- 2 Botón de información de monitorización  
Haga clic en este botón para visualizar el estado del proyector.
- 3 Botón de Control del proyector  
Haga clic en este elemento para mostrar la página de control del proyector.
- 4 Botón de configuración avanzada  
Haga clic en este elemento para visualizar la página de la configuración avanzada.
- 5 Botón de cambio de contraseña  
Pulse este botón para mostrar la página de cambio de contraseña.
- 6 Botón de cambio de idioma  
Haga clic en este botón para cambiar el idioma entre inglés y japonés.

## Página de estado del proyector

Haga clic en [Status] y, a continuación, en [Projector status] para visualizar la página de información de estado. Esta página muestra los estados del proyector establecidos para los elementos que se indican a continuación.



- 1 Indica el tipo de proyector.
- 2 Indica la versión de firmware de la unidad principal del proyector.
- 3 Visualiza el estado de la fuente de alimentación.
- 4 Muestra la selección de las lámparas.
- 5 Visualiza el número de serie del proyector.
- 6 Visualiza la versión de firmware de la red.
- 7 Visualiza el estado del obturador.
- 8 Visualiza el estado de la potencia de la lámpara.
- 9 Muestra el estado del conmutador de entrada.
- 10 Muestra el estado de la temperatura en la entrada de aire del proyector.
- 11 Muestra el estado de la temperatura en el módulo óptico del proyector.
- 12 Muestra el tiempo de uso de cada lámpara.
- 13 Muestra la información de diagnóstico automático. (Consulte la página 13)
- 14 Muestra el tiempo de funcionamiento del proyector.

# Uso del navegador web (continuación)

## Página de información de error

Si en la columna de información de autodiagnóstico de la pantalla [Projector status] aparece [Error (Detail)], haga clic en la pieza para visualizar los detalles del error.

- Dependiendo de la naturaleza del error, el proyector puede entrar en modo de espera como medida de protección.



OK: Funcionamiento normal  
 FAILED: Ha ocurrido un error

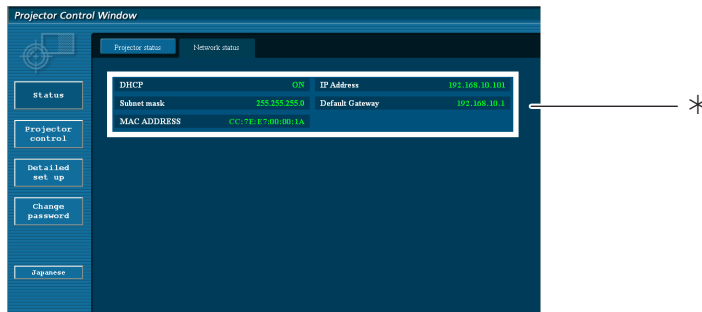
### ■ Cuando se aparece [FAILED] para un elemento

Parámetro	Descripción
MAIN CPU BUS	Ha ocurrido un error en la circuitería del microordenador. Consulte con su distribuidor.
FAN	Ha ocurrido un error en el ventilador o en su circuito. Consulte con su distribuidor.
INTAKE AIR TEMPERATURE	La temperatura del aire de entrada es alta. Esto puede ser porque se usa en un entorno de temperatura alta como cerca de un calefactor, etc., porque la entrada de aire está bloqueada o porque el filtro de aire está obstruido.
OPTICS MODULE TEMPERATURE	La temperatura del módulo óptico es elevada.
LAMP 1-4 REMAIN TIME	El tiempo de funcionamiento de la lámpara ha excedido el tiempo acumulado indicado, y ha llegado el momento de sustituir la lámpara
LAMP 1-4 STATUS	La lámpara no se ha encendido. Espere algunos instantes hasta que la lámpara se enfríe y, a continuación, encienda el aparato.
SHUTTER	Problema se ha producido en el obturador.
AIR FILTER	Hay demasiado polvo en el filtro de aire. Revise el filtro de aire.

## Uso del navegador web (continuación)

### Página de estado de la red

Muestra la información de la configuración actual de la red.



\* Muestra los detalles de configuración de la red LAN cableada.

### Página de control básico

Para ir a otra página, haga clic en [Projector control] y, a continuación, en [Basic control].

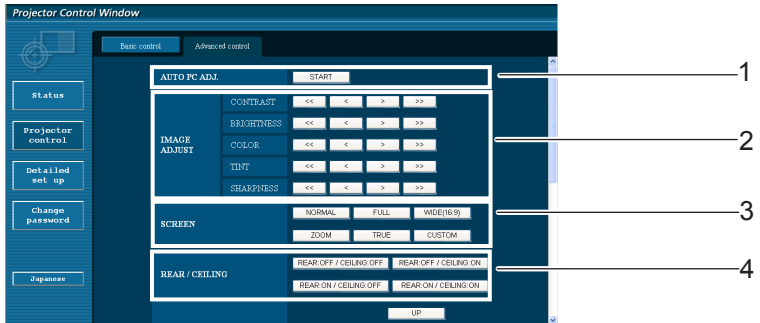


- 1 Control de encendido/apagado
- 2 Utilice estos botones para seleccionar las señales de entrada
- 3 Cambia el modo de imagen
- 4 Activa o desactiva la función Shutter

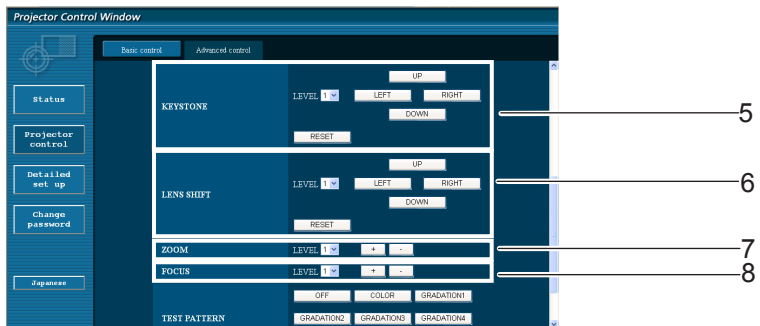
# Uso del navegador web (continuación)

## Página de control detallado

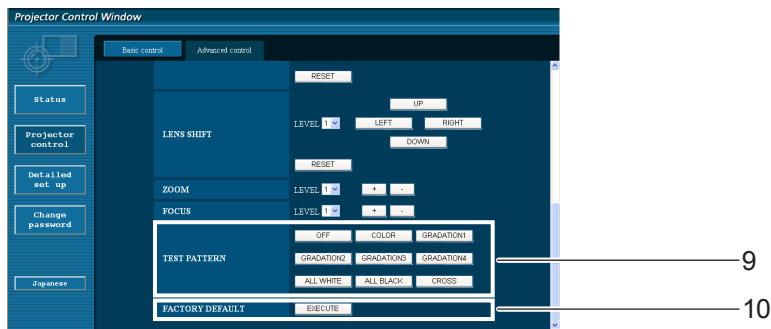
Haga clic en [Projector control] y, a continuación, en [Advanced control] para visualizar la página de control detallado.



- 1 Ejecuta la función Auto arranque
- 2 Operaciones relacionadas con el ajuste de Imagen
- 3 Operaciones relacionadas con el modo de Pantalla
- 4 Operaciones relacionadas con Trasero/Techo



- 5 Operaciones relacionadas con la función Keystone
- 6 Operaciones de desplazamiento de la lente
- 7 Operaciones del Zoom
- 8 Operaciones del enfoque

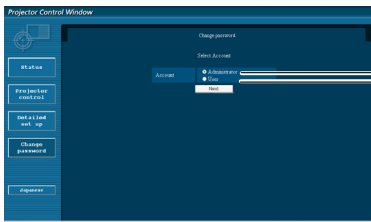


- 9 Operaciones del patrón de pruebas
- 10 Retorno a la configuración predeterminada de fábrica

# Uso del navegador web (continuación)

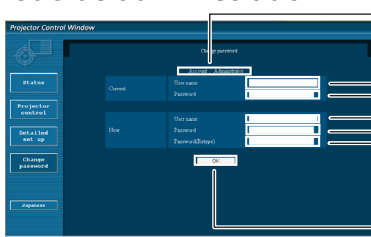
## Página de cambio de contraseña

Pulse [Change password].



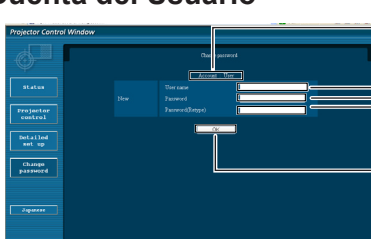
- 1 Administrador
- 2 Usuario

### ■ Modo de administrador



- 1 Cuenta
- 2 Campo para introducir el nombre del usuario actual
- 3 Campo para introducir la contraseña actual
- 4 Campo para introducir el nombre del nuevo usuario
- 5 Campo para introducir la contraseña nueva
- 6 Campo de introducción de la contraseña nueva (vuelva a introducirla para confirmar)
- 7 Botón para ejecutar el cambio de contraseña

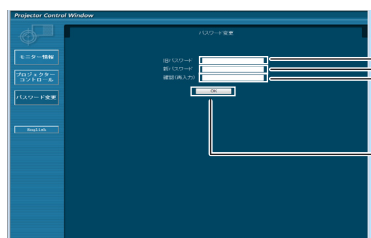
### ■ Cuenta del Usuario



- 1 Cuenta
- 2 Campo para introducir el nombre del nuevo usuario
- 3 Campo para introducir la contraseña nueva
- 4 Campo de introducción de la contraseña nueva (vuelva a introducirla para confirmar)
- 5 Botón para ejecutar el cambio de contraseña

### ■ Modo de usuario

Los usuarios sólo pueden cambiar la contraseña.



- 1 Campo para introducir la contraseña actual
- 2 Campo para introducir la contraseña nueva
- 3 Campo de introducción de la contraseña nueva (vuelva a introducirla para confirmar)
- 4 Botón para ejecutar el cambio de contraseña

#### Nota

- Al cambiar la cuenta del administrador, se requieren el "Nombre de usuario actual" y la "Contraseña actual".
- No es posible no disponer de ninguna cuenta.
- Las cuentas de administrador y de usuario deben ser distintas.



# Uso del navegador web (continuación)

## Página de configuración de red

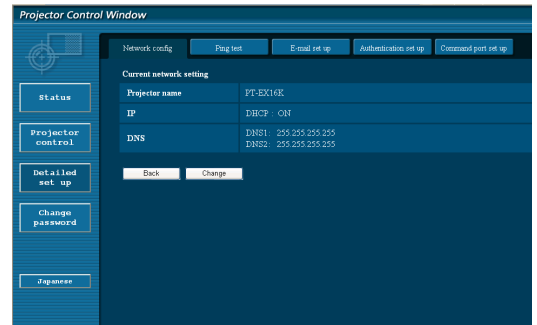
Puede hacer configuraciones de red detalladas en el proyector al conectar sin derechos de administrador o al conectar a través de un punto de acceso (modo de infraestructura).

### ■ Configuraciones de LAN

**1** Haga clic en [Detailed set up] en el menú.

**2** Haga clic en [Change] para cambiar las configuraciones de la LAN.

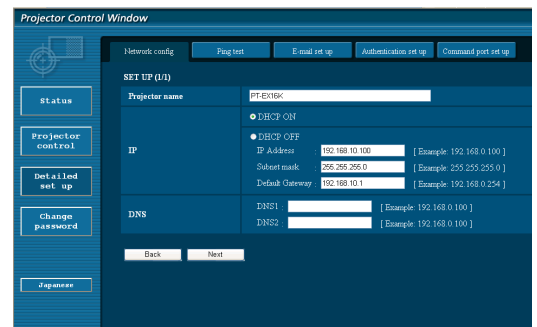
Para regresar a la ventana anterior, haga clic en [Back].



**3** Complete las configuraciones detalladas y haga clic en [Next].

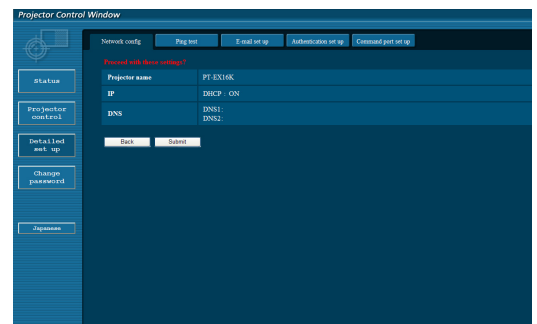
Al hacer clic en [Next], aparece la página siguiente para permitirle completar las configuraciones detalladas como desee.

Los ajustes realizados aquí son los mismos que los realizados en el menú [Red] del proyector.



**4** Haga clic en [Submit].

Las configuraciones quedarán registradas.



### Notas

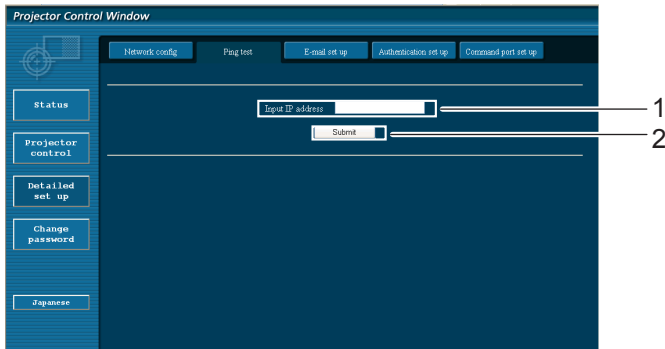
Al cambiar el ajuste de LAN mientras está conectado a la LAN se puede perder la conexión.

## Uso del navegador web (continuación)

### Página de prueba de ping

Esta página permite comprobar si la red está conectada al servidor de correo electrónico, servidor POP, servidor DNS, etc.

Haga clic en [Detailed set up] y, a continuación, en [Ping test] para visualizar la página de ping.



Pantalla que aparece cuando la conexión ha tenido éxito.

```
PING 198.245.80.20 (198.245.80.20): 56 data bytes
64 bytes from 198.245.80.20: seq=0 ttl=64 time=0.837 ms
64 bytes from 198.245.80.20: seq=1 ttl=64 time=0.488 ms
64 bytes from 198.245.80.20: seq=2 ttl=64 time=0.479 ms
64 bytes from 198.245.80.20: seq=3 ttl=64 time=0.486 ms

--- 198.245.80.20 ping statistics ---
4 packets transmitted, 4 packets received, 0% packet loss
round-trip min/avg/max = 0.479/0.571/0.837 ms
```

Pantalla que aparece cuando la conexión ha tenido un fallo.

```
PING 198.245.80.15 (198.245.80.15): 56 data bytes

--- 198.245.80.15 ping statistics ---
4 packets transmitted, 0 packets received, 100% packet loss
```

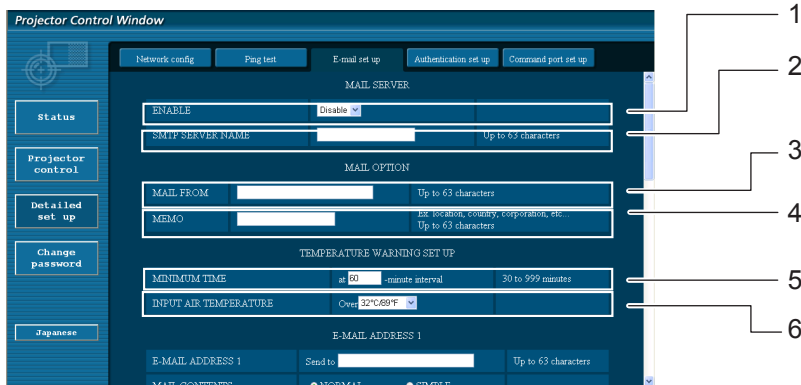
- 1 Introduzca la dirección IP del servidor que desee probar.
- 2 Botón para realizar la prueba.

# Uso del navegador web (continuación)

## Página de configuración de correo electrónico

En este proyector, si ocurre un problema o si se alcanza el valor establecido para el tiempo de uso de la lámpara, se puede enviar un mensaje de correo electrónico a una o más direcciones de correo electrónico preestablecidas (máximo dos direcciones).

Haga clic en [Detailed set up] y, a continuación, en [E-mail set up] para visualizar la página de configuración de correo electrónico.



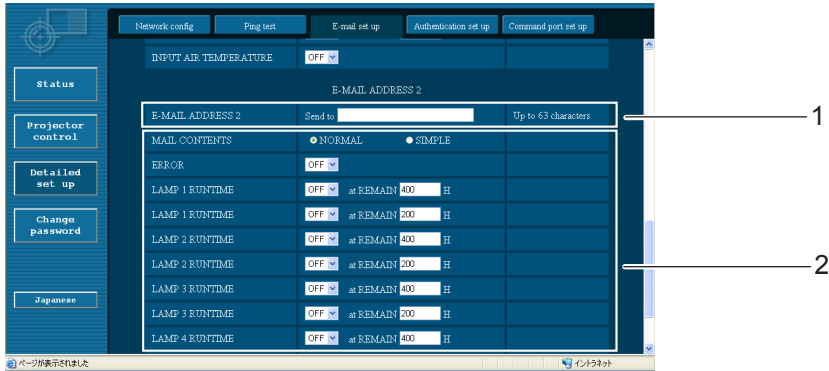
- 1 Seleccione ENABLE para usar la función de correo electrónico.
- 2 Introduzca la dirección IP o el nombre del servidor de correo electrónico (SMTP). Deberá configurar el servidor DNS si introduce el nombre de servidor.
- 3 Introduzca la dirección de correo electrónico del proyector. (máximo 63 caracteres)
- 4 El usuario puede introducir, por ejemplo, la ubicación del proyector instalado para que el destinatario pueda identificar fácilmente el origen del mensaje de correo electrónico. (máximo 63 caracteres)
- 5 El usuario puede modificar el intervalo de tiempo mínimo para el correo de advertencia de temperatura. El valor predeterminado es 60 minutos. En este caso, el usuario no puede enviar otro correo antes de que transcurran 60 minutos desde el envío del correo de advertencia de temperatura anterior, incluso si se vuelve a alcanzar la temperatura de advertencia establecida.
- 6 Seleccione la temperatura del sensor del aire entrante a la cual se desea enviar un mensaje de aviso.



- 1 Introduzca la dirección de correo electrónico 1 del destinatario que desee.
- 2 Seleccione las condiciones para el envío de correo electrónico.  
 MAIL CONTENTS: Seleccione [NORMAL] o [SIMPLE].  
 ERROR: Se ha detectado un error por autodiagnóstico.  
 LAMP1-4 RUNTIME: El tiempo restante para el servicio de la lámpara ha alcanzado el valor establecido en el campo.  
 INTAKE AIR TEMPERATURE: La temperatura del aire de entrada ha alcanzado el valor establecido en el campo.

# Uso del navegador web (continuación)

## Página de configuración de correo electrónico (continuación)



- 1 Introduzca la dirección de correo electrónico 2 del destinatario que desee.
- 2 Seleccione las condiciones para el envío de correo electrónico.  
 MAIL CONTENTS: Seleccione [NORMAL] o [SIMPLE].  
 ERROR: Se ha detectado un error por autodiagnóstico.  
 LAMP 1-4 RUNTIME: El tiempo restante para el servicio de la lámpara ha alcanzado el valor establecido en el campo.  
 INTAKE AIR TEMPERATURE: La temperatura del aire de entrada ha alcanzado el valor establecido en el campo.

## Página de configuración de la autenticación

El servidor POP/SMTP se configura en esta página cuando se requiere autenticación POP/SMTP para transmitir correo. Haga clic en [Detailed set up], luego [Authentication set up] para mostrar la página de configuración del servidor de autenticación.



- 1 Seleccione el método de autenticación especificado por su proveedor de Internet.
- 2 Configure estas opciones si ha seleccionado autenticación SMTP.
- 3 Campo de nombre de servidor POP  
 Caracteres que se pueden introducir:  
 Caracteres alfanuméricos (A - Z, a - z, 0 - 9),  
 guión (-), punto (.)
- 4 Campo de nombre de usuario de servidor POP/SMTP
- 5 Campo de contraseña del servidor POP/SMTP
- 6 Introduzca el número de puerto del servidor SMTP (normalmente "25").
- 7 Introduzca el número de puerto del servidor POP (normalmente "110").
- 8 Botón para actualizar los ajustes

## Uso del navegador web (continuación)

### Contenido de los mensajes de correo electrónico enviados

- Cuando se establece la configuración de correo electrónico, se envía un mensaje de correo electrónico con el contenido que se indica a continuación.

```
=== Panasonic projector report(CONFIGURE) ===
Projector Type:PT-EX16K
Serial No:123456789
----- E-mail setup data -----
TEMPERATURE WARNING SETUP
MINIMUM TIME          at [ 30] minutes interval
INTAKE AIR TEMPERATURE Over [ 32 degC / 89 degF ] |

ERROR                 [ OFF ]
LAMP1 RUNTIME         [ OFF ] at REMAIN [ 0] H
LAMP1 RUNTIME         [ OFF ] at REMAIN [ 0] H
LAMP2 RUNTIME         [ OFF ] at REMAIN [ 0] H
LAMP2 RUNTIME         [ OFF ] at REMAIN [ 0] H
LAMP3 RUNTIME         [ OFF ] at REMAIN [ 0] H
LAMP3 RUNTIME         [ OFF ] at REMAIN [ 0] H
LAMP4 RUNTIME         [ OFF ] at REMAIN [ 0] H
LAMP4 RUNTIME         [ OFF ] at REMAIN [ 0] H
INTAKE AIR TEMPERATURE [ OFF ]

----- check system -----
MAIN CPU BUS          [ FAILED ]
FAN                   [ FAILED ]
  FAN (PFC12 COOLING) [ FAILED ]
  FAN (PFC34 COOLING) [ FAILED ]
  FAN (LAMP1 EXHAUST) [ FAILED ]
  FAN (LAMP2 EXHAUST) [ FAILED ]
  FAN (LAMP3 EXHAUST) [ FAILED ]
  FAN (LAMP4 EXHAUST) [ FAILED ]
  FAN (MIRROR EXHAUST) [ FAILED ]
  FAN (LAMP1 INTAKE)  [ FAILED ]
  FAN (LAMP2 INTAKE)  [ FAILED ]
  FAN (LAMP3 INTAKE)  [ FAILED ]
  FAN (LAMP4 INTAKE)  [ FAILED ]
  FAN1(PANELB INTAKE) [ FAILED ]
  FAN2(PANELB INTAKE) [ FAILED ]
  FAN (PANELR INTAKE) [ FAILED ]
  FAN1(PANELG INTAKE) [ FAILED ]
  FAN2(PANELG INTAKE) [ FAILED ]
  FAN (PBS INTAKE)    [ FAILED ]
INTAKE AIR TEMPERATURE [ FAILED ]
OPTICS MODULE TEMPERATURE [ FAILED ]
LAMP1 REMAIN TIME      [ FAILED ]
LAMP2 REMAIN TIME      [ FAILED ]
LAMP3 REMAIN TIME      [ FAILED ]
LAMP4 REMAIN TIME      [ FAILED ]
LAMP1 STATUS           [ FAILED ]
LAMP2 STATUS           [ FAILED ]
LAMP3 STATUS           [ FAILED ]
LAMP4 STATUS           [ FAILED ]
SHUTTER                [ FAILED ]
AIR FILTER              [ FAILED ]

(Error code 00 00 00 02 07 81 00 05 ff ff 00 10 00 ff f0 33)

Intake air temperature  :[ 10 degC / 50 degF ]
Optics module temperature :[ 30 degC / 86 degF ]

PROJECTOR RUNTIME      400 H

LAMP1 ECO              300 H
LAMP1 NORMAL           200 H
LAMP2 ECO              300 H
LAMP2 NORMAL           200 H
LAMP3 ECO              300 H
LAMP3 NORMAL           200 H
LAMP4 ECO              300 H
LAMP4 NORMAL           200 H
LAMP1 REMAIN           1600 H
LAMP2 REMAIN           1600 H
LAMP3 REMAIN           1600 H
LAMP4 REMAIN           1600 H

----- Current status -----
MAIN VERSION           1.00
NETWORK VERSION        1.00
LAMP STATUS            LAMP1=ON
                      LAMP2=OFF
                      LAMP3=ON
                      LAMP4=OFF
INPUT                  DVI-D
SIGNAL NAME            XGA60
SIGNAL FREQUENCY       0.00kHz / 0.00Hz

----- Wired Network configuration -----
DHCP Client            OFF
IP address              192.168.11.65
MAC address             cc:7e:e7:00:00:00

----- Memo -----
```

# Uso del navegador web (continuación)

- Cuando ocurre un error, se envía un mensaje de correo electrónico con el contenido que se indica a continuación.

```
=== Panasonic projector report(ERROR) ===
Projector Type:PT-EX16K
Serial No:000000000

----- check system -----
MAIN CPU BUS           [ FAILED ]
FAN                    [ OK ]
INTAKE AIR TEMPERATURE [ OK ]
OPTICS MODULE TEMPERATURE [ OK ]
LAMP1 REMAIN TIME      [ OK ]
LAMP2 REMAIN TIME      [ OK ]
LAMP3 REMAIN TIME      [ OK ]
LAMP4 REMAIN TIME      [ OK ]
LAMP1 STATUS           [ OK ]
LAMP2 STATUS           [ OK ]
LAMP3 STATUS           [ OK ]
LAMP4 STATUS           [ OK ]
SHUTTER                [ OK ]
AIR FILTER              [ OK ]

(Error code 00 00 00 00 00 01 00 00 00 00 00 00 00 00 00)

Intake air temperature  :[ 29 degC / 84 degF ]
Optics module temperature :[ 33 degC / 91 degF ]

PROJECTOR RUNTIME      400 H

LAMP1 ECO              300 H
LAMP1 NORMAL           200 H
LAMP2 ECO              300 H
LAMP2 NORMAL           200 H
LAMP3 ECO              300 H
LAMP3 NORMAL           200 H
LAMP4 ECO              300 H
LAMP4 NORMAL           200 H
LAMP1 REMAIN           1600 H
LAMP2 REMAIN           1600 H
LAMP3 REMAIN           1600 H
LAMP4 REMAIN           1600 H

----- Current status -----
MAIN VERSION           1.00
NETWORK VERSION        1.00
LAMP STATUS             LAMP1=OFF
                       LAMP2=OFF
                       LAMP3=OFF
                       LAMP4=OFF

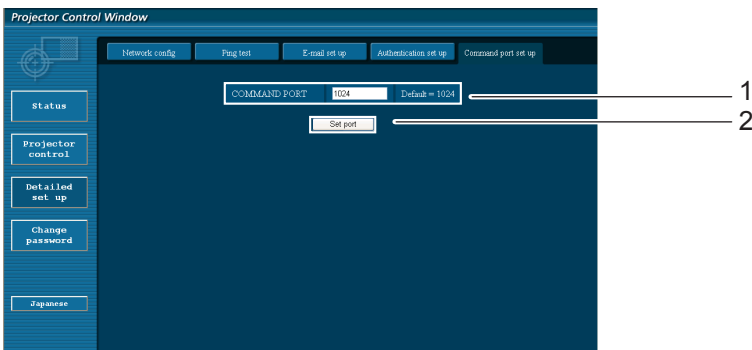
INPUT                   1 HDMI
SIGNAL NAME             ---
SIGNAL FREQUENCY        0.0kHz / 0.0Hz

----- Wired Network configuration -----
DHCP Client            OFF
IP address              192.168.11.145
MAC address              08:00:7b:65:00:11

----- Memo -----
```

## Ajuste del puerto de comando

Fije el número de puerto que debe usar el control de comando.  
Haga clic en [Detailed set up] → [Command port set up].



- 1 Ingrese el número de puerto a ser usado con el control de comando
- 2 Ajuste del botón de actualización

# Protocolo PJLink

La función de red del proyector es compatible con PJLink Clase 1 y el protocolo PJLink puede utilizarse para ejecutar la configuración del proyector y las operaciones de consulta del estado del proyector desde un ordenador.

## Comandos de control

En la tabla siguiente se indican los comandos del protocolo PJLink que se pueden utilizar para controlar el proyector.

Comando	Detalles de control	Notas
POWR	Control de alimentación	Parámetros 0 = En espera 1 = Alimentación conectada
POWR ?	Consulta del estado de la alimentación	Parámetros 0 = En espera    1 = Alimentación conectada 2 = Enfriamiento en curso
INPT	Selección de entrada	Parámetros
INPT ?	Consulta de la selección de entrada	11: RGB 1    12: RGB 2    13: RGB 3    21: VIDEO 1    22: VIDEO 2 25: VIDEO 5    31: DIGITAL 1    32: DIGITAL 2    33: DIGITAL 3 46: AUX1    47: AUX2    48: AUX3    49: AUX4
AVMT	Control de Enmudecer audio&video	Parámetros
AVMT ?	Consulta del estado de Enmudecer audio&video.	30 = Modo de Enmudecer audio&video apagado. 31 = Modo de Enmudecer audio&video encendido.
ERST ?	Consulta del estado de error.	Parámetros 1er byte : Indica errores de ventilador, intervalo 0 – 2 2º byte: Indica errores de lámpara, intervalo 0 – 2 3er byte: Indica errores de temperatura, intervalo 0 – 2 4º byte: Fijado en 0. 5º byte: Indica errores de filtro, intervalo 0 – 2 6º byte: Indica otros errores, intervalo 0 – 2  Las definiciones de cada valor de 0 a 2 son las siguientes. 0 = Ningún error conocido    1 = Advertencia    2 = Error
LAMP ?	Solicitud de estado de lámpara	Parámetros Primeros dígitos (1 – 5 dígitos): Tiempo de funcionamiento acumulado de la lámpara 2º dígito: 0 = Lámpara apagada, 1 = Lámpara encendida
INST ?	Consulta de lista de selección de entrada	Se devuelven los parámetros siguientes. "11 12 13 21 22 25 31 32 33 46 47 48 49"
NAME ?	Consulta del nombre del proyector	Devuelve el nombre establecido para [CAMB. NOMBRE] en [RED].
INF1 ?	Consulta del nombre del fabricante	Devuelve "Panasonic".
INF2 ?	Consulta del nombre del modelo	Responde con el nombre de modelo, EX16K.
INF0 ?	Solicitud de otra información	Se visualiza información como el número de versión.
CLSS ?	Consulta de información de clase	Devuelve "1".

## Autorización de seguridad de PJLink

Al utilizar PJLink con autorización de seguridad, se puede utilizar como contraseña de PJLink™ tanto la contraseña que permite obtener privilegios de administrador como la contraseña como la que permite obtener privilegios de usuario en el control del explorador web (Consulte la página 16).

Al utilizar PJLink sin autorización de seguridad, configure el uso sin contraseña para obtener privilegios de administrador y para obtener privilegios de usuario en el control mediante explorador web.

Para más información sobre PJLink, consulte el sitio web de la Asociación Japonesa de Industrias de Máquinas Comerciales y Sistemas de Información.

URL <http://pjlink.jbmia.or.jp/>

# Órdenes de control vía LAN

Con una contraseña para obtener derechos de administración en el control web (modo protegido)

## Método de conexión

### 1) Obtenga la dirección IP y el número de puerto (valor establecido inicialmente = 1024) del proyector y haga una solicitud de conexión al proyector.

Adquiera la dirección IP desde la pantalla de menú del proyector y el número de puerto desde la página de control web.

**Dirección IP :** Obténgala a partir del MENÚ PRINCIPAL → [Red] → [Estado network].

**Número de puerto:** Consúltelo en la página de control web “Detailed set up” → página “Command port setting”

### 2) Hay una respuesta del proyector.

#### Datos de respuesta

Sección de datos	Blanco	Modo	Blanco	Sección con números aleatorios	Símbolo de terminación
“NTCONTROL” (Cadena ASCII)	‘ ’ 0x20	‘1’ 0x31	‘ ’ 0x20	“zzzzzzzz” (Número hexadecimal de código ASCII)	(CR) 0x0d
9 bytes	1 byte	1 byte	1 byte	8 bytes	1 byte

Modo: 1 = Modo de protección

### 3) Genere un valor hash de 32 bytes de los siguientes datos usando el algoritmo MD5.

“xxxxxx:yyyyy:zzzzzzzz”

xxxxxx : Nombre de usuario con derechos de Administrador para CONTROL WEB (el nombre de usuario por defecto es “admin1”).

yyyyy : Contraseña del usuario con derechos de administrador antedicho (la contraseña por defecto es “panasonic”).

zzzzzzzz : Número aleatorio de 8 bytes obtenido en el Paso 2.

## Método de transmisión de comandos

Transmitir usando el siguiente formato de orden.

#### Datos transmitidos

Encabezado		Sección de datos		Símbolo de terminación
Valor hash (Ver más arriba <Método de conexión>)	‘0’ 0x30	‘0’ 0x30	Orden de control (Cadena ASCII)	(CR) 0x0d
32 bytes	1 byte	1 byte	Longitud indefinida	1 byte

#### Datos recibidos

Encabezado		Sección de datos		Símbolo de terminación
‘0’ 0x30	‘0’ 0x30	Orden de control (Cadena ASCII)		(CR) 0x0d
1 byte	1 byte	Longitud indefinida		1 byte

#### Respuesta de error

Mensaje de error		Símbolo de terminación
“ERR1”	Comando de control no definido	(CR) 0x0d
“ERR2”	Fuera del intervalo de parámetros	
“ERR3”	Estado ocupado o período no aceptable	
“ERR4”	Superado el tiempo de espera o período no aceptable	
“ERR5”	Longitud de datos incorrecta	
“ERRA”	La contraseña no coincide	
4 bytes		1 byte



# Órdenes de control vía LAN (continuación)

Sin contraseña para obtener derechos de administrador en el control web (modo sin protección)

## Método de conexión

### 1) Obtenga la dirección IP y el número de puerto (valor establecido inicialmente = 1024) del proyector y haga una solicitud de conexión al proyector.

Adquiera la dirección IP desde la pantalla de menú del proyector y el número de puerto desde la página de control web.

**Dirección** Obténgala a partir del MENÚ PRINCIPAL → [Red] → [Estado network].

**IP :**

**Número de puerto:** Consúltelo en la página de control web "Detailed set up" → página "Command port setting"

### 2) Hay una respuesta del proyector.

#### Datos de respuesta

Sección de datos	Blanco	Modo	Símbolo de terminación
"NTCONTROL" (Cadena ASCII)	' '	'0'	(CR)
9 bytes	0x20 1 byte	0x30 1 byte	0x0d 1 byte

Modo: 0 = Modo sin protección

## Método de transmisión de comandos

Transmitir con el siguiente formato de comando.

#### Datos transmitidos

Encabezado	Sección de datos	Símbolo de terminación
'0'	'0'	(CR)
0x30	Orden de control (Cadena ASCII)	0x0d
1 byte	Longitud indefinida	1 byte

#### Datos recibidos

Encabezado	Sección de datos	Símbolo de terminación
'0'	'0'	(CR)
0x30	Orden de control (Cadena ASCII)	0x0d
1 byte	Longitud indefinida	1 byte

#### Datos recibidos

Mensaje de error	Símbolo de terminación
"ERR1" Comando de control no definido	(CR) 0x0d
"ERR2" Fuera del intervalo de parámetros	
"ERR3" Estado ocupado o período no aceptable	
"ERR4" Superado el tiempo de espera o período no aceptable	
"ERR5" Longitud de datos incorrecta	
"ERRA" La contraseña no coincide	
4 bytes	1 byte

# Glosario

Elemento	Descripciones	Página
<b>DNS</b>	Abreviatura del inglés Domain Name System (Sistema de nombres de dominios). Questo sistema serve a identificare gli obiettivi su Internet usando un nome di dominio, senza usare l'indirizzo IP.	<b>7</b> <b>10</b>
<b>DHCP</b>	Siglas de Dynamic Host Configuration Protocol (Protocolo de configuración dinámica de servidor). Esta función asigna automáticamente direcciones IP a los equipos conectados. Si en una LAN hay un dispositivo provisto de la función de servidor DHCP, dicho dispositivo asigna automáticamente direcciones IP a los equipos conectados.	<b>7</b> <b>10</b>
<b>Puerta de enlace</b>	Los dispositivos que se utilizan para estándares de red distintos del suyo. La Puerta de enlace permite la conexión con otra red ajustando diferencias bilaterales, como protocolos de comunicación. Si no se especifica ninguna puerta de enlace para la dirección IP del destino de acceso, los datos se enviarán al host configurado como puerta de enlace predeterminada.	<b>7</b> <b>10</b>
<b>Dirección IP</b>	El protocolo de internet (IP) sirve para distribuir datos, y la dirección correspondiente al destino de dicha distribución de datos se llama dirección IP. Dentro de la misma LAN no se puede usar la misma dirección IP más de una vez.	<b>7</b> <b>10</b>
<b>LAN</b>	Siglas de Local Area Network (Red de área local). Se trata de una red con un radio de acción relativamente pequeño, como por ejemplo la que se utiliza a nivel interno en las empresas.	<b>4</b>
<b>Subred</b>	Limita el intervalo de direcciones IP asignadas a los ordenadores con el fin de dividir la red en varias secciones durante la conexión TCP/IP. El valor que se utiliza para dividir la red en este caso se llama máscara de subred.	<b>7</b> <b>10</b>

## Marcas comerciales

- Microsoft® y sus logos, Windows®, Windows® XP, Windows Vista®, Windows® 7 e Internet Explorer® son las marcas registradas de Microsoft Corporation en los Estados Unidos y otros países.
- Macintosh, Mac OS, y Safari son marcas registradas de Apple Inc. registradas en los Estados Unidos y otros países.
- PJLink es una marca en proceso de registro en Japón, los Estados Unidos y otros países y regiones.
- Otros nombres de compañías, nombres de productos, y otros nombres mencionados en este manual son marcas comerciales o marcas comerciales registradas de sus respectivas compañías. Observe que las marcas ® y ™ no aparecen indicadas en el texto de este manual.

### Notas:

- Quedan estrictamente prohibidos el uso o la reproducción parcial o total de este manual sin autorización.
- Panasonic no será responsable de ningún efecto que resulte del uso de este manual.
- Panasonic se reserva el derecho de revisar el contenido de este manual sin aviso previo.

---

# Panasonic Corporation

Web Site : <http://panasonic.net/avc/projector/>  
© Panasonic Corporation 2011

SS0811-0