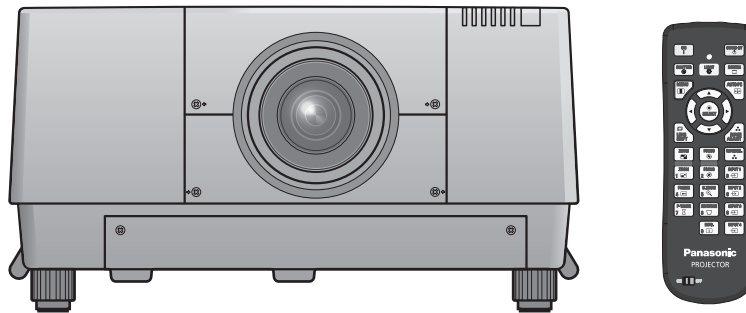


Panasonic®

Bedienungsanleitung Bedienung des Netzwerks

LCD-Projektor Gewerbliche Nutzung

Modellnr. **PT-EX16KE**
PT-EX16KU



- Dieses Handbuch erläutert den Betrieb des Projektors im Netzwerk.
Für andere Informationen außer zum Netzwerkbetrieb, zum Beispiel Gebrauch, Kontrolle und Austausch von Bauteilen, siehe die „Bedienungsanleitung - Bedienung des Projektors“.

GERMAN

SO-LC2JC-G

Inhalt

Aufforderung zum Datenschutz ······	3
Einstellmöglichkeiten ······	3
Computer überprüfen ······	4
Erforderliche Betriebsumgebung eines zur Verbindung vorgesehenen PCs ······	4
NETZWERK-Menü ······	5
Anzeigen des NETZWERK-Menüs ······	5
Projektorname ······	6
Netzwerkeinstellungen ······	7
Netzwerksteuerung ······	8
Netzwerk status ······	9
Standardnetzwerkeinstellungen ······	10
Verbindung über Kabel-LAN-Netzwerk ······	10
Bedienungsvorgänge am PC ······	10
Verwendung eines Web-Browsers ······	11
Zugriff über einen Web-Browser ······	11
PJLink Protokoll ······	23
Steuerbefehle ······	23
PJLink Sicherheitsautorisierung ······	23
Steuerbefehle via LAN ······	24
Wenn in WEB-Steuerung das Passwort für Administratorrechte eingestellt ist (Sicherheitsmodus) ······	24
Wenn WEB-Steuerung Administratorrechte-Passwort kein eingestellt ist (kein Sicherheitsmodus) ···	25
Glossar ······	26
Markenzeichen ······	26

Hinweise

Die Illustrationen und Bildschirmabbildungen in diesem Handbuch unterscheiden sich möglicherweise von den Bildschirmdarstellungen Ihres Computers.

In diesem Dokument verwendete Begriffe

Verweise auf Seiten in diesem Dokument werden als (Siehe Seite ○○) bzw. auf Seiten in der zusätzlichen „Bedienungsanleitung - Bedienung des Projektors“ mit (Siehe auf Seite ○○ der Bedienung des Projektors) angegeben.

Aufforderung zum Datenschutz

Beim Betrieb dieses Produktes können folgende mögliche Sicherheitsverletzungen auftreten.

- Verlust von privaten Informationen über dieses Produkt
- Illegalen und missbräuchlicher Betrieb dieses Produktes durch Dritte
- Missbräuchliche Schädigung oder Einstellung des Betriebs dieses Produkts durch Dritte

Treffen Sie daher ausreichende Sicherheitsmaßnahmen.

- Legen Sie Passwörter fest und beschränken Sie die Anzahl der Benutzer, die Zugriff erhalten.
- Stellen Sie sicher, dass Ihr Passwort möglichst schwer zu erraten ist.
- Ändern Sie Ihr Passwort in regelmäßigen Abständen.
- Panasonic Corporation und zugehörige Unternehmen fordern Kunden grundsätzlich nie direkt zur Mitteilung ihres Passworts auf. Bitte teilen Sie Ihr Passwort selbst dann nicht mit, wenn Sie von Dritten, die sich als Panasonic Corporation ausgeben, direkt dazu aufgefordert werden.
- Verwenden Sie das Produkt nur in einem Netzwerk, das über ausreichende Sicherheitsmaßnahmen, beispielsweise eine Firewall, verfügt.

Einstellmöglichkeiten

<WEB-Steuerung> (Siehe Seite 11)

Wenn Sie den Web-Browser verwenden, sind folgende Vorgänge möglich.

- Einstellen und Anpassen des Projektors
- Anzeigen des Projektorstatus
- Einstellung für die Übertragung von Meldungen

<PJLink> (Siehe Seite 23)

Kompatibel mit PJLink Klasse 1. Wenn Sie das PJLink-Protokoll verwenden, können folgende Vorgänge am Computer ausgeführt werden:

- Einstellen des Projektors
- Abfragen des Projektorstatus

<Command-Steuerung>

(Siehe „Serieller Anschluss“ in „Technische Informationen“ des Projektor-Handbuchs)

Sie können den Projektor vom Computer aus steuern, indem Sie die Steuerbefehle der seriellen Anschlüsse benutzen.

Computer überprüfen

Erforderliche Betriebsumgebung eines zur Verbindung vorgesehenen PCs

- Überprüfen Sie zunächst Ihren Computer, um festzustellen, ob eine Kabel-LAN-Netzwerk *-Funktion integriert ist.
 - * „Glossar“ (Siehe Seite 26)
- Bitte überprüfen Sie unbedingt die folgenden Einstellungen, bevor Sie eine Verbindung zwischen Projektor und PC herstellen.

■ Kabel-LAN-Netzwerk

Prüfung 1 Für LAN-Kabel

- Ist das Kabel richtig angeschlossen?
- Benutzen Sie ein LAN-Kabel, das mit der Kategorie 5 oder höher kompatibel ist.

Prüfung 2 Einstellungen für Kabel-LAN-Netzwerk

<Computer mit eingebauter Funktion für Kabel-LAN-Netzwerk>

- Ist das Kabel-LAN-Netzwerk eingeschaltet?

<Computer ohne eingebaute Funktion für Kabel-LAN-Netzwerk>

- Wird der Kabel-LAN-Netzwerkadapter richtig erkannt?
- Ist der Kabel-LAN-Netzwerkadapter eingeschaltet?
- Der Kabel-LAN-Netzwerkadapter muss im Voraus installiert werden.
Einzelheiten zur Installation des Treibers finden Sie in den Anweisungen, die mit dem Kabel-LAN-Netzwerkadapter mitgeliefert wurden.

Prüfung 3 Für Web-Browser

- Der Web-Browser ist für den Gebrauch der WEB-Steuerung notwendig.
- Kompatible OS: Windows XP/Windows Vista/Windows 7, Mac OS X v10.4/v10.5/v10.6
- Kompatible Web-Browser: Internet Explorer 7.0/8.0/9.0, Safari 4.0/5.0 (Mac OS)

Hinweise

Berühren Sie den LAN-Anschluss oder die Metallteile des LAN-Kabels nicht, da von Ihnen statische Entladungen ausgehen können, die zu Fehlfunktionen führen können.

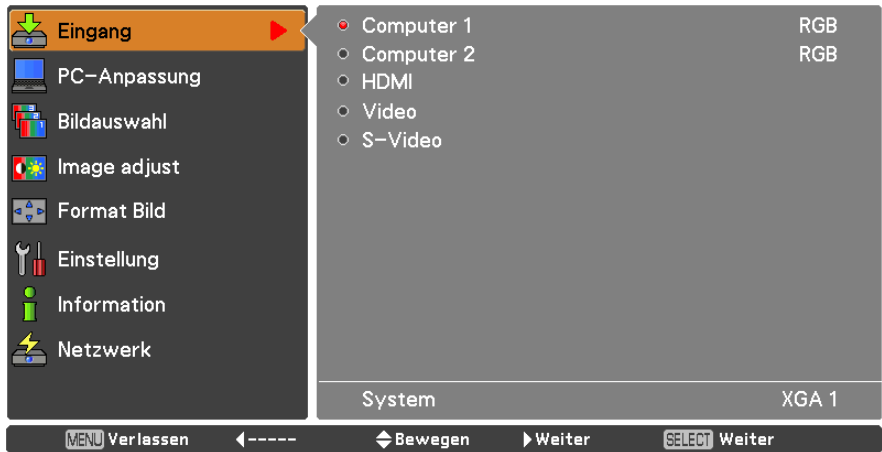
NETZWERK-Menü

Ändern Sie die Einstellung durch Aufrufen des Menüs mit folgendem Vorgang, um den Projektor und den Computer durch Änderung der Einstellung zum Kaufzeitpunkt zu verbinden.

Anzeigen des NETZWERK-Menüs

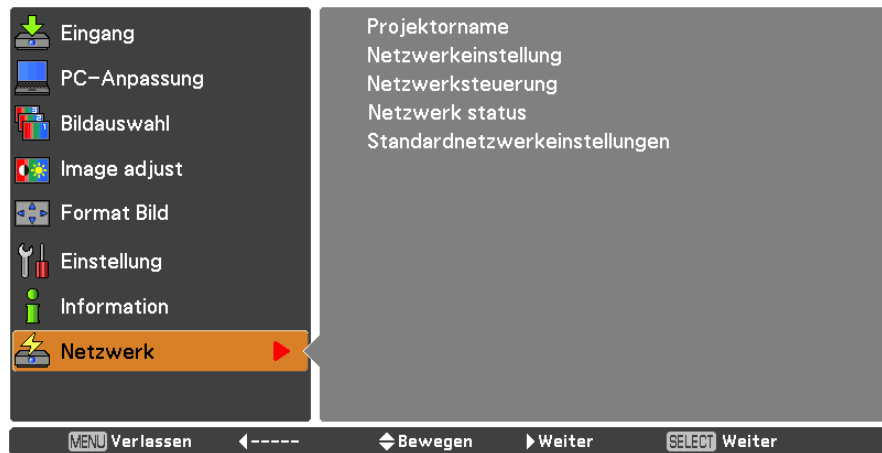
1 Drücken Sie die Taste <MENU> auf der Fernbedienung.

Daraufhin erscheint das Hauptmenü.



2 Wählen Sie die Option [NETZWERK] mit den Tasten ▲▼.

Das Netzwerkmenü wird angezeigt.



3 Drücken Sie die Taste <SELECT>.

Sie können eine Option im Untermenü wählen.

Hinweis

Nicht verfügbare Optionen im Menübildschirm werden grau gefärbt angezeigt und können nicht gewählt werden.

NETZWERK-Menü (Fortsetzung)

Projektorname

Sie können den Namen des Projektors ändern, der im Netzwerk angezeigt wird.

- 1 Wählen Sie mit ▲▼ die Option [Projektorname] aus und drücken Sie auf die Taste <SELECT>.



- 2 Wählen Sie Zeichen mit den Tasten ▲▼◀▶ und drücken Sie die Taste <SELECT>, um den Projektornamen einzugeben.



- 3 Wählen Sie [BESTÄTIGEN] mit den Tasten ▲▼◀▶ und drücken Sie die Taste <SELECT>.

Wählen Sie [ABBRECHEN], um die Änderungen rückgängig zu machen und drücken Sie dann die Taste <SELECT>.

- 4 Wählen Sie mit ▲▼◀▶ [JA] oder [NEIN] und drücken Sie die Taste <SELECT>.

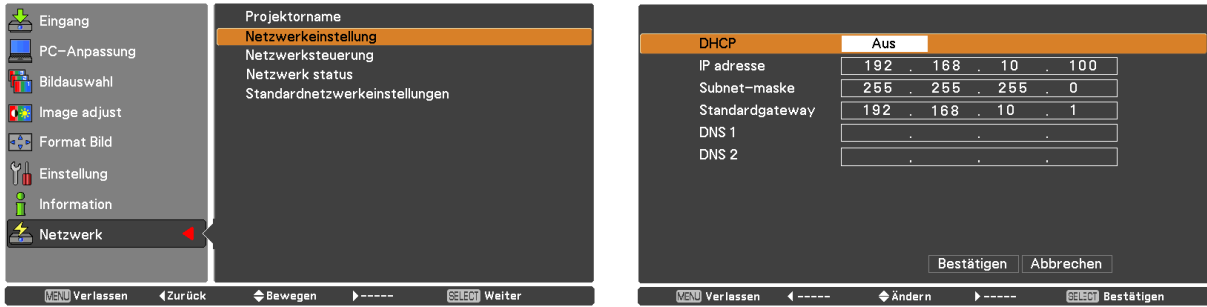
NETZWERK-Menü (Fortsetzung)

Netzwerkeinstellungen

Sie können die detaillierten Einstellungen für das Kabel-LAN-Netzwerk konfigurieren.

1 Wählen Sie mit ▲▼ die Option [Netzwerkeinstellung] aus und drücken Sie auf die Taste <SELECT>.

Der detaillierte Bildschirm [Netzwerkeinstellung] wird angezeigt.



2 Drücken Sie ▲▼, um eine Option auszuwählen, und ändern Sie die Einstellungen gemäß den Anweisungen.

DHCP * (DHCP-Client-Funktion)	Ein: Wenn ein DHCP-Server im Netzwerk vorhanden ist, mit dem der Projektor verbunden ist, wird die IP-Adresse automatisch erfasst. Aus: Wenn im Netzwerk, mit dem der Projektor verbunden ist, kein DHCP-Server vorhanden ist, stellen Sie zusätzlich [IP adresse *], [Subnet-Maske *] und [Standardgateway *] ein.
IP adresse * (Anzeige und Einstellung der IP-Adresse)	Geben Sie die IP-Adresse ein, wenn kein DHCP-Server verwendet wird.
Subnet-Maske * (Anzeige und Einstellung der Subnet-Maske)	Geben Sie die Subnet-Maske ein, wenn kein DHCP-Server verwendet wird.
Standard-Gateway * (Anzeige und Einstellung der Gateway-Adresse)	Geben Sie die Gateway-Adresse ein, wenn kein DHCP-Server verwendet wird.
DNS	Diese Funktion legt die IP-Adresse des DNS-Servers fest.

* „Glossar“ (Siehe Seite 26)

3 Wählen Sie mit ▲▼◀▶ [Bestätigen] und drücken Sie die Taste <SELECT>.

Speichert die aktuellen Netzwerkeinstellungen.

Hinweise

Der DHCP-Server muss bereits eingeschaltet sein, wenn er in den Netzwerkeinstellungen aktiviert wird. Weitere Informationen zu IP-Adresse, Subnet-Maske, Gateway und DNS erhalten Sie beim Netzwerkadministrator.

■ Standardeinstellungen für Kabel-LAN-Netzwerk

Die folgenden Einstellungen werden vor dem Projektorversand im Werk eingestellt.

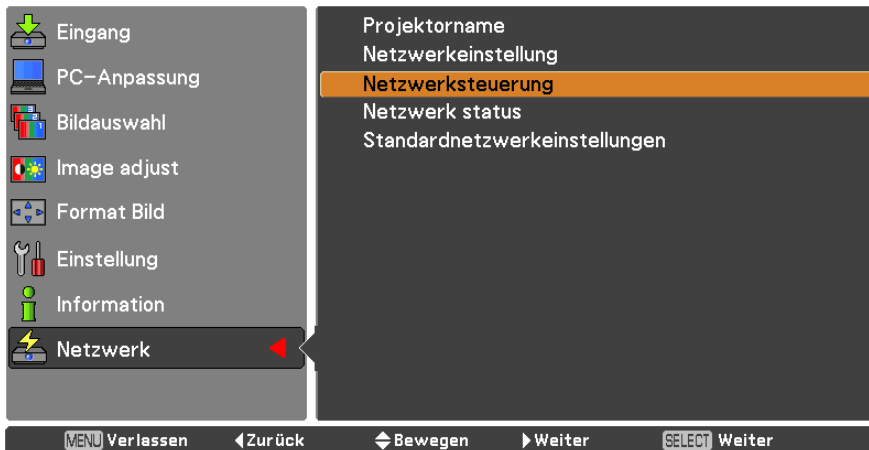
DHCP	Aus
IP-Adresse	192.168.10.100
Subnet-Maske	255.255.255.0
Standard-Gateway	192.168.10.1
DNS 1	
DNS 2	

NETZWERK-Menü (Fortsetzung)

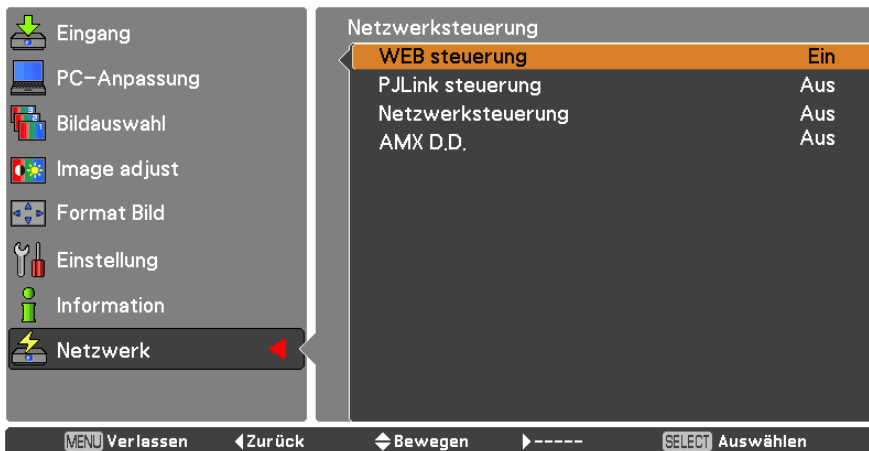
Netzwerksteuerung

Richten Sie diese Option ein, wenn Sie den Projektor mit einem über Netzwerk verbundenen Computer steuern wollen.

1 Wählen Sie mit ▲▼ die Option [Netzwerksteuerung].



2 Drücken Sie die Taste <SELECT> oder die Taste ►, um das Untermenü zu öffnen. Wählen Sie die Optionen [WEB steuerung], [PJLink steuerung], [Netzwerksteuerung] und [AMX D.D.] mit den Tasten ▲▼ aus.



Hinweise

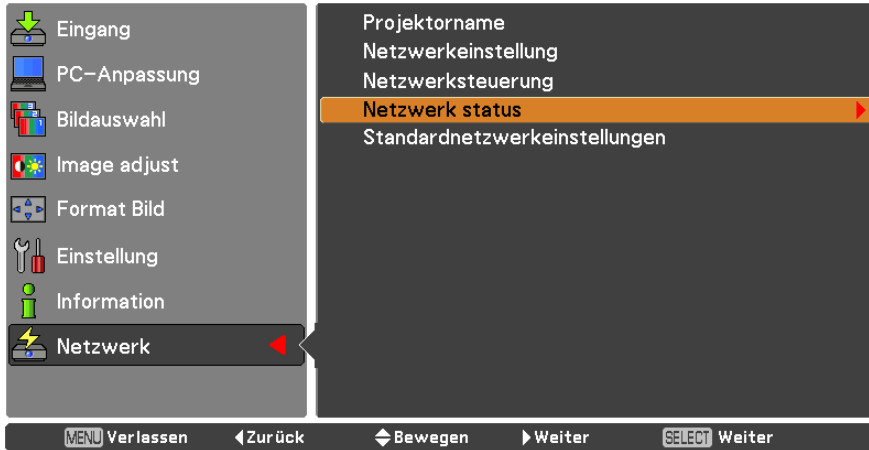
[AMX D. D.] Funktion ermöglicht den Projektor durch AMX Device Discovery erkennbar ist. Weitere Details zu AMX D.D. finden Sie unter <http://www.amx.com/>.

NETZWERK-Menü (Fortsetzung)

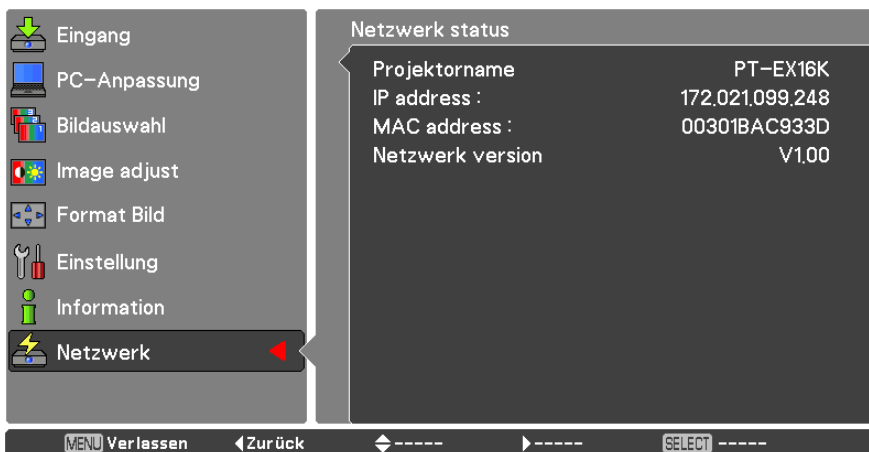
Netzwerk status

Diese Funktion zeigt die LAN-Einstellungen des aktuell ausgewählten Projektors.

1 Wählen Sie mit ▲▼ die Option [Netzwerk status].



2 Drücken Sie die Taste <SELECT> oder die Taste ►, um die Informationen des aktuellen Projektor-Status anzuzeigen.

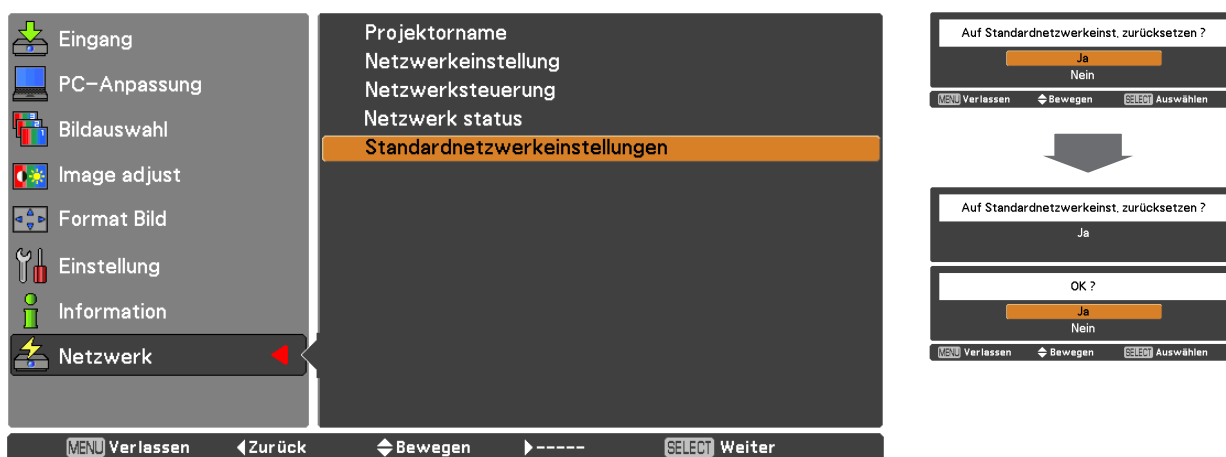


NETZWERK-Menü (Fortsetzung)

Standardnetzwerkeinstellungen

Sie können die Netzwerkeinstellung auf die werksseitig voreingestellte Standardeinstellung des Projektors zurücksetzen.

- 1** Wählen Sie mit ▲▼ die Option [Standardnetzwerkeinstellungen] aus und drücken Sie auf die Taste <SELECT>.
- 2** Ein Bestätigungsfenster wird eingeblendet. Wählen Sie [Ja] aus und drücken Sie auf die Taste <SELECT>. Ein weiteres Bestätigungsfenster wird eingeblendet. Wählen Sie [Ja] aus und drücken Sie auf die Taste <SELECT>.



Verbindung über Kabel-LAN-Netzwerk

Bedienungsvorgänge am PC

Die Verbindung kann über ein verkabeltes LAN-Netzwerk hergestellt werden. Bevor Sie irgendwelche Einstellungen ändern, erkundigen Sie sich bei Ihrem Systemadministrator über die Netzwerkeinstellungen.

- 1** Schalten Sie den PC ein.
- 2** Nehmen Sie die Netzwerkeinstellungen gemäß den Anweisungen Ihres Systemadministrators vor.
Wenn der Projektor mit den Standardeinstellungen betrieben wird, kann der Computer mit den folgenden Netzwerk-Einstellungen verwendet werden.

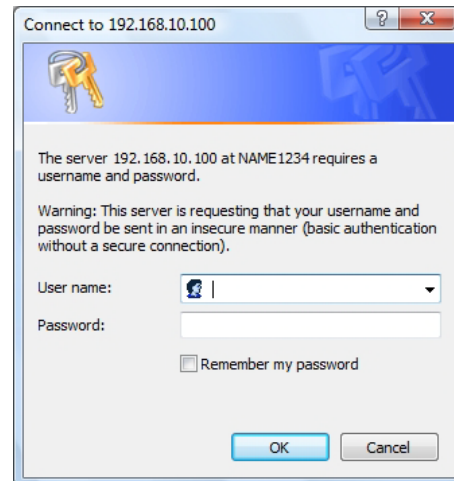
DHCP	Aus
IP-Adresse	192.168.10.101
Subnet-Maske	255.255.255.0
Standard-Gateway	192.168.10.1
DNS 1	
DNS 2	

Verwendung eines Web-Browsers

Zugriff über einen Web-Browser

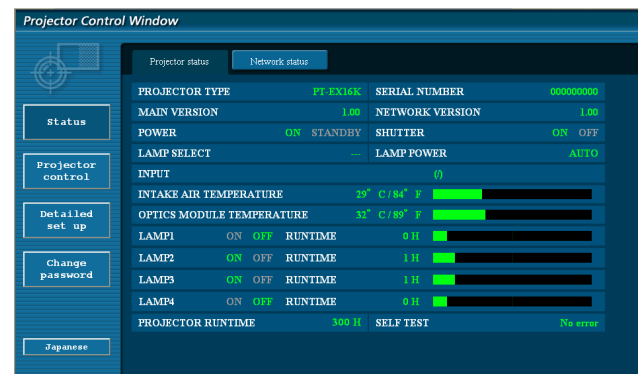
- 1 Rufen Sie den Web-Browser auf dem PC auf.
- 2 Geben Sie die IP-Adresse des Projektors im URL-Eingabefeld des Web-Browsers ein.
- 3 Geben Sie „User name“ und „Password“ ein.

Für den Benutzernamen sind werksseitig user1 (Benutzerrechte) oder admin1 (Administratorrechte) als Standardeinstellung festgelegt und panasonic (in Kleinbuchstaben) für das Passwort.



- 4 Drücken Sie [OK], um die Seite mit dem Status des Projektors anzuzeigen.

Die Seite „Projector status“ wird angezeigt.

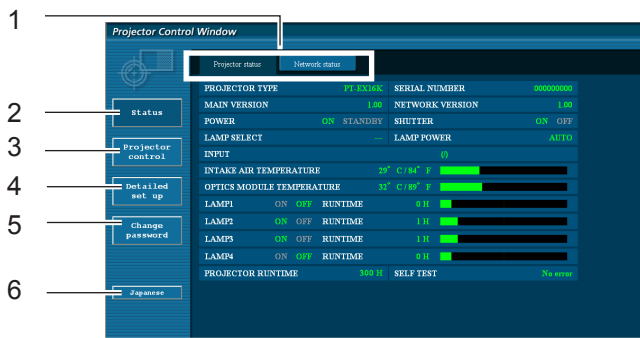


Hinweise

- Nehmen Sie Einstellungen nicht in zwei Browser-Fenstern gleichzeitig vor.
- Ändern Sie zuerst das Passwort.
- Die Administratorrechte ermöglichen die Nutzung sämtlicher Funktionen. Mit den Benutzerrechten können lediglich „Projector status“, „Network status“, „Basic control“, „Advanced control“ und „Change password“ genutzt werden.
- Wenn Sie den Projektor mit einem Web-Browser steuern wollen, müssen Sie [WEB steuerung] unter [Netzwerksteuerung] im Menü Netzwerk auf [Ein] einstellen.

Verwendung eines Web-Browsers (Fortsetzung)

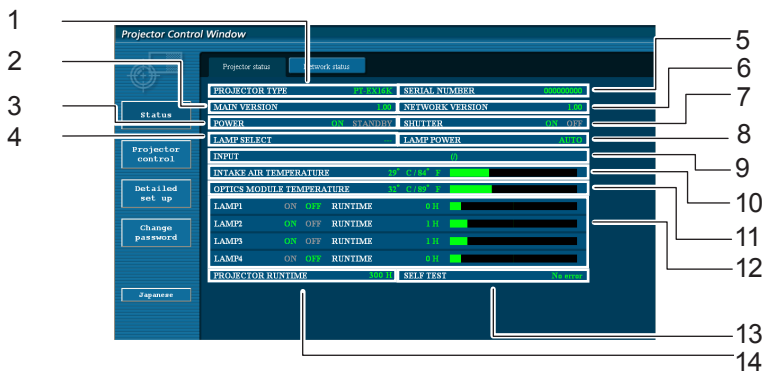
■ Beschreibung aller Optionen



- | | |
|---|--|
| <p>1 Register für Seitenwahl
Klicken Sie auf diese, um Seiten zu wechseln.</p> <p>2 Schaltfläche Monitorinformationen
Wenn Sie auf diese Schaltfläche klicken, wird der Status des Projektors angezeigt.</p> <p>3 Schaltfläche Steuerung des Projektors
Klicken Sie auf diese Option, um die Seite zur Steuerung des Projektors anzuzeigen.</p> | <p>4 Schaltfläche für Einrichtung im Detail
Klicken Sie auf diese Option, um die Seite Erweiterte Einstellungen anzuzeigen.</p> <p>5 Schaltfläche zur Änderung des Passworts
Klicken Sie auf diese Schaltfläche, um die Seite zur Änderung des Passworts anzuzeigen.</p> <p>6 Schaltfläche zur Änderung der Sprache
Klicken Sie auf diese Schaltfläche, um die Sprache zwischen Englisch und Japanisch umzuschalten.</p> |
|---|--|

Seite für Status des Projektors

Klicken Sie auf [Status] und dann auf [Projector status], um die Statusinformationen anzuzeigen. Auf dieser Seite wird der Projektorstatus für die unten aufgeführten Optionen angezeigt.



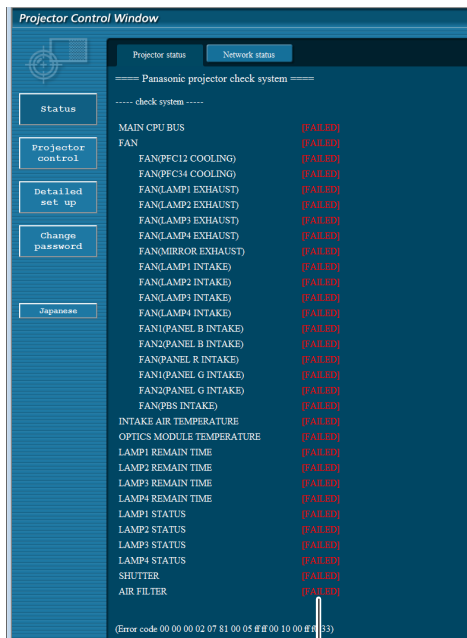
- | | |
|--|---|
| <p>1 Anzeige des Projektortyps.</p> <p>2 Anzeige der Firmware-Version des Projektors.</p> <p>3 Anzeige des Status der Stromquelle.</p> <p>4 Anzeige der Lampenauswahl.</p> <p>5 Anzeige der Seriennummer des Projektors.</p> <p>6 Anzeige der Firmware-Version des Netzwerks.</p> <p>7 Anzeige des Shutter-Status.</p> | <p>8 Anzeige des Lampenleistungsstatus.</p> <p>9 Anzeige des Status des Eingangsschalters.</p> <p>10 Anzeige des Status der Eingangstemperatur des Projektors.</p> <p>11 Anzeige des Temperaturstatus des Optikmoduls des Projektors.</p> <p>12 Anzeige der Nutzungsdauer der Lampe.</p> <p>13 Anzeige der Daten zur Eigendiagnose. (Siehe Seite 13)</p> <p>14 Anzeige der Betriebszeit des Projektors.</p> |
|--|---|

Verwendung eines Web-Browsers (Fortsetzung)

Fehlerinformationsseite

Klicken Sie bei Anzeige von [Error (Detail)] im Display der Spalte mit Informationen zur Eigendiagnose im Bildschirm [Projector status] auf den Bildschirmbereich, um die Fehlerdetails anzuzeigen.

- Abhängig von der Art des Fehlers wird der Projektor zu seinem eigenen Schutz ggf. in den Bereitschaftsmodus geschaltet.



OK: Normaler Betrieb
 FAILED: Es ist ein Problem aufgetreten

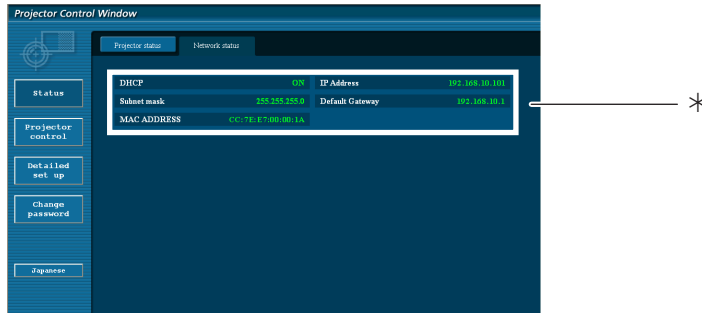
■ Wenn für eine Option [FAILED] angezeigt wird

Parameter	Beschreibung
MAIN CPU BUS	In den Mikrocomputerschaltkreisen ist ein Problem aufgetreten. Wenden Sie sich an Ihren Fachhändler.
FAN	Im Lüfter oder seinem Antriebsschaltkreis ist ein Problem aufgetreten. Wenden Sie sich an Ihren Fachhändler.
INTAKE AIR TEMPERATURE	Die Eingangstemperatur der Luft ist hoch. Ursache dafür ist wahrscheinlich die Benutzung in einer Umgebung mit hoher Temperatur, wie in der Nähe eines Heizers o.ä., bzw. die Luftzufuhr ist blockiert oder der Luftfilter ist verstopft.
OPTICS MODULE TEMPERATURE	Temperatur des Optikmoduls ist hoch
LAMP 1-4 REMAIN TIME	Die maximale Nutzungsdauer der Lampe wurde überschritten. Die Lampe muss ausgetauscht werden.
LAMP 1-4 STATUS	Die Lampe leuchtet nicht mehr. Lassen Sie die Lampe abkühlen und schalten Sie das Gerät wieder ein.
SHUTTER	Eine Störung in den Auslöser aufgetreten.
AIR FILTER	Auf dem Luftfilter liegt zu viel Staub. Überprüfen Sie den Luftfilter.

Verwendung eines Web-Browsers (Fortsetzung)

Seite Netzwerkstatus

Zeigt die aktuellen Konfigurationsdaten des Netzwerks an.



* Zeigt die Konfigurationsdetails von Kabel-LAN-Netzwerk an.

Seite Grundlegende steuerung

Um von einer anderen Seite hierher zu gelangen, klicken Sie auf [Projector control], dann auf [Basic control].



1 Regelung von Ein/Aus

2 Auswahl des Eingangssignals.

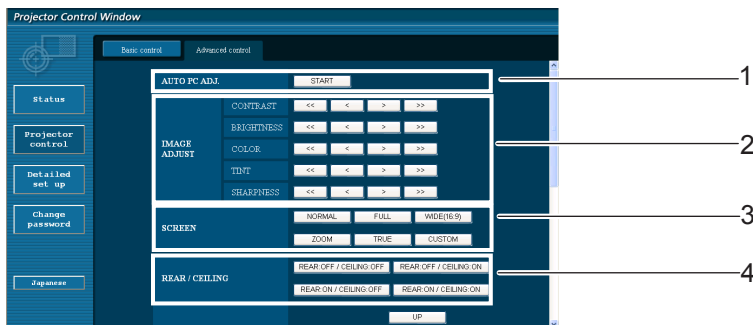
3 Umschalten des Bild-Modus

4 Ein- oder Ausschalten der Shutter-Funktion

Verwendung eines Web-Browsers (Fortsetzung)

Seite zur Anzeige der Detailsinstellungen

Klicken Sie auf [Projector control] und dann auf [Advanced control], um die Detailsinstellungen anzuzeigen.



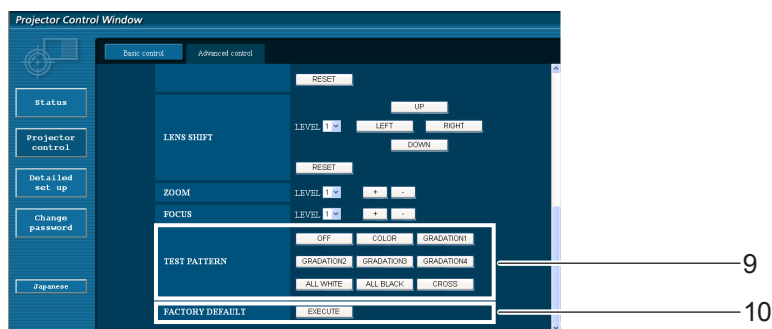
- 1 Ausführung der Funktion Auto-Setup
- 3 Funktionsweise des Bildschirm-Modus

- 2 Funktionsweise von Image Adjust/Bildeinstellung
- 4 Funktionsweise von Rückwärts-/Deckenprojektion



- 5 Funktionsweise der Funktion Trapezkorrektur
- 7 Funktionsweise von Zoom

- 6 Funktionsweise von Linsenverstellung
- 8 Funktionsweise von Fokus



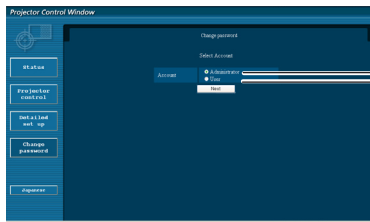
- 9 Funktionsweise von Testbild

- 10 Zurück zu den Fabrikeinstellungen

Verwendung eines Web-Browsers (Fortsetzung)

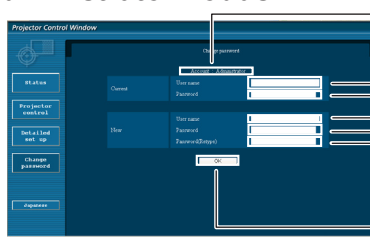
Seite Passwort ändern

Klicken Sie auf [Change password].



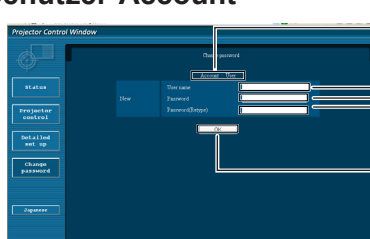
- 1 Administrator
- 2 Benutzer

■ Administratormodus



- 1 Account
- 2 Eingabefeld Aktueller Benutzername
- 3 Eingabefeld Aktuelles Passwort
- 4 Eingabefeld Neuer Benutzername
- 5 Eingabefeld Neues Passwort
- 6 Eingabefeld Neues Passwort (zur Bestätigung erneut eingeben)
- 7 Schaltfläche für Ausführung der Passwort-Änderung

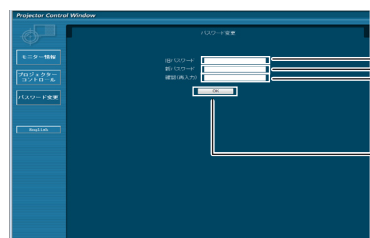
■ Benutzer-Account



- 1 Account
- 2 Eingabefeld Neuer Benutzername
- 3 Eingabefeld Neues Passwort
- 4 Eingabefeld Neues Passwort (zur Bestätigung erneut eingeben)
- 5 Schaltfläche für Ausführung der Passwort-Änderung

■ Benutzermodus

Ein Benutzer kann nur das Passwort ändern.



- 1 Eingabefeld Aktuelles Passwort
- 2 Eingabefeld Neues Passwort
- 3 Eingabefeld Neues Passwort (zur Bestätigung erneut eingeben)
- 4 Schaltfläche für Ausführung der Passwort-Änderung

Hinweis

- Zum Ändern des Administratorkontos sind sowohl „Aktueller Benutzername“, als auch „Aktuelles Passwort“ erforderlich.
- Kein Konto verfügbar.
- Administratorkonto und Benutzerkonto sollten unterschiedlich sein.

Verwendung eines Web-Browsers (Fortsetzung)

Seite zur Netzwerkkonfiguration

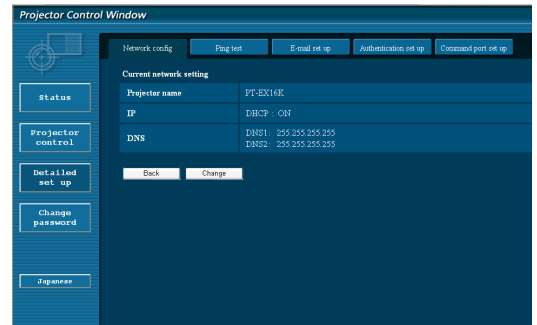
Detaillierte Netzwerkeinstellungen können am Projektor vorgenommen werden, wenn die Verbindung ohne Administrator-Berechtigung oder über einen Zugriffspunkt hergestellt wird (Infrastruktur-Modus).

■ LAN-Einstellungen

1 Klicken Sie im Menü auf [Detailed set up].

2 Klicken Sie auf [Change] um die LAN-Einstellungen zu ändern.

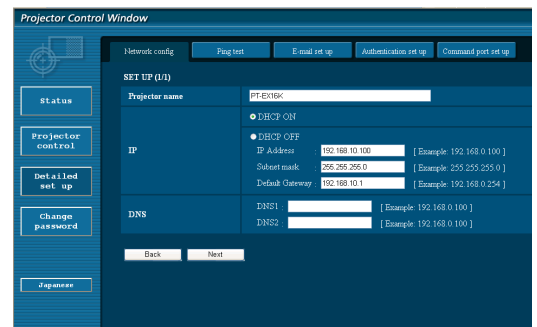
Um zum vorherigen Fenster zurückzukehren, klicken Sie auf [Back].



3 Vervollständigen Sie Ihre Detailsinstellungen, und klicken Sie auf [Next].

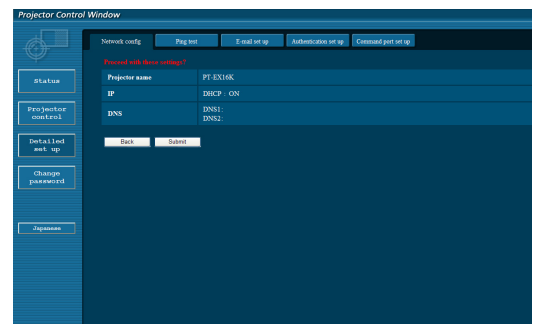
Wenn Sie auf [Next] klicken, wird die nächste Seite angezeigt, auf der Sie die Detailsinstellungen wunschgemäß fortsetzen können.

Die hier vorgenommenen Einstellungen sind die gleichen, wie die im Menü [Netzwerk] am Projektor vorgenommenen.



4 Klicken Sie auf [Submit].

Die Einstellungen werden nun registriert.



Hinweise

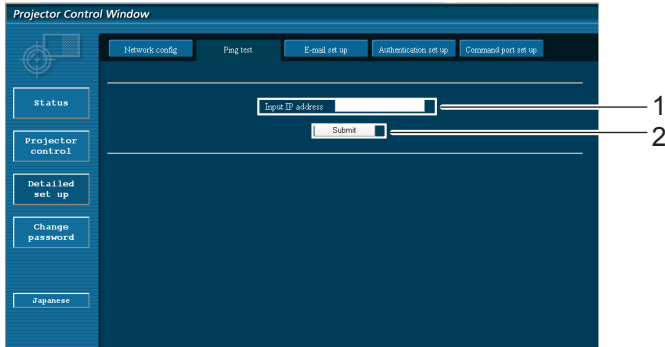
Wenn Sie die LAN-Einstellung während einer bestehenden LAN-Verbindung ändern, kann das zu einer Unterbrechung der Verbindung führen.

Verwendung eines Web-Browsers (Fortsetzung)

Ping-Testseite

Auf dieser Seite können Sie überprüfen, ob das Netzwerk eine Verbindung zum E-Mail-Server, zum POPServer, zum DNS-Server usw. herstellen kann.

Klicken Sie auf [Detailed set up] und dann auf [Ping test], um die Ping-Testseite anzuzeigen.



Anzeige, wenn die Verbindung erfolgreich war.

```
PING 198.245.80.20 (198.245.80.20): 56 data bytes
64 bytes from 198.245.80.20: seq=0 ttl=64 time=0.837 ms
64 bytes from 198.245.80.20: seq=1 ttl=64 time=0.488 ms
64 bytes from 198.245.80.20: seq=2 ttl=64 time=0.479 ms
64 bytes from 198.245.80.20: seq=3 ttl=64 time=0.486 ms

--- 198.245.80.20 ping statistics ---
4 packets transmitted, 4 packets received, 0% packet loss
round-trip min/avg/max = 0.479/0.571/0.837 ms
```

Anzeige, wenn die Verbindung fehlgeschlagen ist.

```
PING 198.245.80.15 (198.245.80.15): 56 data bytes

--- 198.245.80.15 ping statistics ---
4 packets transmitted, 0 packets received, 100% packet loss
```

- 1 Geben Sie die IP-Adresse des Servers ein, der getestet werden soll.
- 2 Schaltfläche zur Ausführung des Tests.

Verwendung eines Web-Browsers (Fortsetzung)

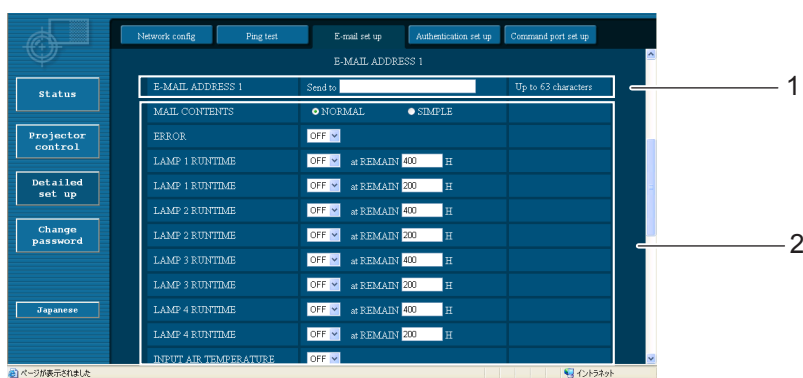
E-Mail-Einrichtungsseite

Bei diesem Projektor kann eine E-Mail-Meldung an eine oder mehrere voreingestellte E-Mail-Adressen (maximal zwei Adressen) gesendet werden, wenn ein Problem auftritt oder die Lampennutzungsdauer den eingestellten Wert erreicht.

Klicken Sie auf [Detailed set up] und dann [E-mail set up], um die Seite zur Einrichtung der E-Mail zu aktivieren.



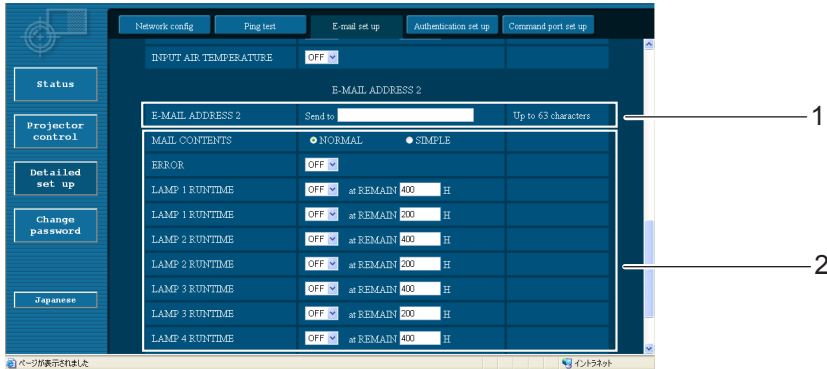
- 1 Wählen Sie ENABLE, um die E-Mail-Funktion zu benutzen.
- 2 Geben Sie die IP-Adresse oder den Servernamen des E-Mail-Servers (SMTP) ein. Der DNS-Server muss aktiviert werden, wenn der Servername eingegeben wird.
- 3 Geben Sie die E-Mail-Adresse des Projektors ein. (höchstens 63 Zeichen)
- 4 Es kann z. B. der Standort des Projektors eingegeben werden, so dass der Empfänger einfach ermitteln kann, von welchem Projektor die E-Mail stammt. (höchstens 63 Zeichen)
- 5 Es kann der Mindestzeitabstand für die erneute Sendung der Temperaturwarn-E-Mail eingestellt werden. Der Standardwert liegt bei 60 Minuten. In diesem Fall kann eine erneute Sendung der Temperaturwarnung erst nach 60 Minuten erfolgen, auch wenn die eingestellte Warntemperatur wieder erreicht wird.
- 6 Geben Sie an, bei welcher Temperatur am Zuluft-Temperatursensor eine Warnmeldung gesendet werden soll.



- 1 Geben Sie die E-Mail-Adresse1 des gewünschten Empfängers ein.
- 2 Wählen Sie die Bedingungen für die Versendung von E-Mails aus.
 MAIL CONTENTS: Wählen Sie zwischen [NORMAL] oder [SIMPLE].
 ERROR: Im Selbsttest wird ein Fehler erkannt.
 LAMP1-4 RUNTIME: Die restliche Lebensdauer der Lampe hat den im Feld angegebenen Wert erreicht.
 INTAKE AIR TEMPERATURE: Die Temperatur der zugeführten Luft hat den im Feld angegebenen Wert erreicht.

Verwendung eines Web-Browsers (Fortsetzung)

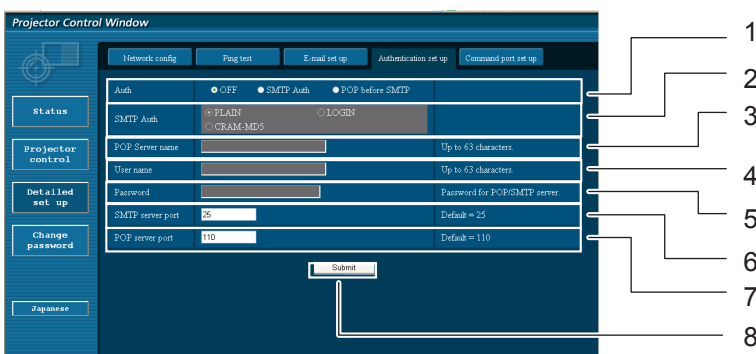
E-Mail-Einrichtungsseite (Fortsetzung)



- 1 Geben Sie die E-Mail-Adresse2 des gewünschten Empfängers ein.
- 2 Wählen Sie die Bedingungen für die Versendung von E-Mails aus.
 MAIL CONTENTS: Wählen Sie zwischen [NORMAL] oder [SIMPLE].
 ERROR: Im Selbsttest wird ein Fehler erkannt.
 LAMP 1-4 RUNTIME: Die restliche Lebensdauer der Lampe hat den im Feld angegebenen Wert erreicht.
 INTAKE AIR TEMPERATURE: Die Temperatur der zugeführten Luft hat den im Feld angegebenen Wert erreicht.

Seite für Einrichtung der Authentifizierung

Wenn zum Versand von E-Mails die POP/SMTP-Authentifizierung notwendig ist, können Sie den POP/SMTP-Server auf dieser Seite einrichten. Klicken Sie auf [Detailed set up] und dann auf [Authentication set up], um die Einrichtungsseite für den POPServer anzuzeigen.



- 1 Wählen Sie die vom Internetanbieter angegebene Authentifizierungsmethode aus.
- 2 Richten Sie diese Option ein, wenn die SMTP-Authentifizierung ausgewählt wurde.
- 3 Name des POP-Servers
Verfügbare Zeichen:
Alphanumerische Zeichen (A - Z, a - z, 0 - 9),
Bindestrich (-), Punkt (.)
- 4 Benutzername auf dem POP/SMTP-Server
- 5 Passwort auf dem POP/SMTP-Server
- 6 Geben Sie die Port-Nummer für den SMTP Server ein (in der Regel „25“).
- 7 Geben Sie die Port-Nummer für den POP Server ein (in der Regel „110“).
- 8 Schaltfläche zur Aktualisierung der Einstellungen

Verwendung eines Web-Browsers (Fortsetzung)

Inhalt der versendeten E-Mails

- Wenn die E-Mail-Einrichtung abgeschlossen wurde, werden E-Mails mit folgendem Inhalt versendet.

```
=== Panasonic projector report(CONFIGURE) ===
Projector Type:PT-EX16K
Serial No:123456789
----- E-mail setup data -----
TEMPERATURE WARNING SETUP
MINIMUM TIME          at [ 30] minutes interval
INTAKE AIR TEMPERATURE Over [ 32 degC / 89 degF ] |

ERROR                 [ OFF ]
LAMP1 RUNTIME         [ OFF ] at REMAIN [ 0] H
LAMP1 RUNTIME         [ OFF ] at REMAIN [ 0] H
LAMP2 RUNTIME         [ OFF ] at REMAIN [ 0] H
LAMP2 RUNTIME         [ OFF ] at REMAIN [ 0] H
LAMP3 RUNTIME         [ OFF ] at REMAIN [ 0] H
LAMP3 RUNTIME         [ OFF ] at REMAIN [ 0] H
LAMP4 RUNTIME         [ OFF ] at REMAIN [ 0] H
LAMP4 RUNTIME         [ OFF ] at REMAIN [ 0] H
INTAKE AIR TEMPERATURE [ OFF ]

----- check system -----
MAIN CPU BUS          [ FAILED ]
FAN                   [ FAILED ]
  FAN (PFC12 COOLING) [ FAILED ]
  FAN (PFC34 COOLING) [ FAILED ]
  FAN (LAMP1 EXHAUST) [ FAILED ]
  FAN (LAMP2 EXHAUST) [ FAILED ]
  FAN (LAMP3 EXHAUST) [ FAILED ]
  FAN (LAMP4 EXHAUST) [ FAILED ]
  FAN (MIRROR EXHAUST) [ FAILED ]
  FAN (LAMP1 INTAKE)  [ FAILED ]
  FAN (LAMP2 INTAKE)  [ FAILED ]
  FAN (LAMP3 INTAKE)  [ FAILED ]
  FAN (LAMP4 INTAKE)  [ FAILED ]
  FAN1(PANELB INTAKE) [ FAILED ]
  FAN2(PANELB INTAKE) [ FAILED ]
  FAN (PANELR INTAKE) [ FAILED ]
  FAN1(PANELG INTAKE) [ FAILED ]
  FAN2(PANELG INTAKE) [ FAILED ]
  FAN (PBS INTAKE)    [ FAILED ]
INTAKE AIR TEMPERATURE [ FAILED ]
OPTICS MODULE TEMPERATURE [ FAILED ]
LAMP1 REMAIN TIME      [ FAILED ]
LAMP2 REMAIN TIME      [ FAILED ]
LAMP3 REMAIN TIME      [ FAILED ]
LAMP4 REMAIN TIME      [ FAILED ]
LAMP1 STATUS           [ FAILED ]
LAMP2 STATUS           [ FAILED ]
LAMP3 STATUS           [ FAILED ]
LAMP4 STATUS           [ FAILED ]
SHUTTER                [ FAILED ]
AIR FILTER              [ FAILED ]

(Error code 00 00 00 02 07 81 00 05 ff ff 00 10 00 ff f0 33)

Intake air temperature  :[ 10 degC / 50 degF ]
Optics module temperature :[ 30 degC / 86 degF ]

PROJECTOR RUNTIME          400 H

LAMP1 ECO                  300 H
LAMP1 NORMAL               200 H
LAMP2 ECO                  300 H
LAMP2 NORMAL               200 H
LAMP3 ECO                  300 H
LAMP3 NORMAL               200 H
LAMP4 ECO                  300 H
LAMP4 NORMAL               200 H
LAMP1 REMAIN               1600 H
LAMP2 REMAIN               1600 H
LAMP3 REMAIN               1600 H
LAMP4 REMAIN               1600 H

----- Current status -----
MAIN VERSION              1.00
NETWORK VERSION           1.00
LAMP STATUS               LAMP1=ON
                        LAMP2=OFF
                        LAMP3=ON
                        LAMP4=OFF
INPUT                     DVI-D
SIGNAL NAME                XGA60
SIGNAL FREQUENCY           0.00kHz / 0.00Hz

----- Wired Network configuration -----
DHCP Client OFF
IP address 192.168.11.65
MAC address cc:7e:e7:00:00:00

----- Memo -----
```

Verwendung eines Web-Browsers (Fortsetzung)

- Wenn ein Fehler auftritt, wird folgende E-Mail versendet.

```
=== Panasonic projector report(ERROR) ===
Projector Type:PT-EX16K
Serial No:000000000

----- check system -----
MAIN CPU BUS           [ FAILED ]
FAN                    [ OK ]
INTAKE AIR TEMPERATURE [ OK ]
OPTICS MODULE TEMPERATURE [ OK ]
LAMP1 REMAIN TIME      [ OK ]
LAMP2 REMAIN TIME      [ OK ]
LAMP3 REMAIN TIME      [ OK ]
LAMP4 REMAIN TIME      [ OK ]
LAMP1 STATUS           [ OK ]
LAMP2 STATUS           [ OK ]
LAMP3 STATUS           [ OK ]
LAMP4 STATUS           [ OK ]
SHUTTER                [ OK ]
AIR FILTER             [ OK ]

(Error code 00 00 00 00 00 01 00 00 00 00 00 00 00 00 00)

Intake air temperature  :[ 29 degC / 84 degF ]
Optics module temperature :[ 33 degC / 91 degF ]

PROJECTOR RUNTIME      400 H

LAMP1 ECO              300 H
LAMP1 NORMAL           200 H
LAMP2 ECO              300 H
LAMP2 NORMAL           200 H
LAMP3 ECO              300 H
LAMP3 NORMAL           200 H
LAMP4 ECO              300 H
LAMP4 NORMAL           200 H
LAMP1 REMAIN           1600 H
LAMP2 REMAIN           1600 H
LAMP3 REMAIN           1600 H
LAMP4 REMAIN           1600 H

----- Current status -----
MAIN VERSION          1.00
NETWORK VERSION       1.00
LAMP STATUS           LAMP1=OFF
                     LAMP2=OFF
                     LAMP3=OFF
                     LAMP4=OFF

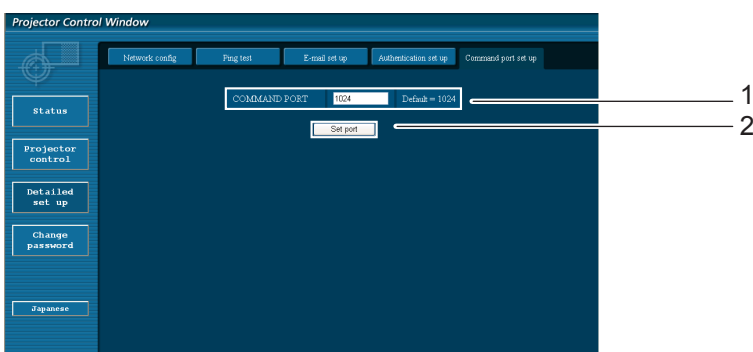
INPUT                 1 HDMI
SIGNAL NAME           ---
SIGNAL FREQUENCY      0.0kHz / 0.0Hz

----- Wired Network configuration -----
DHCP Client           OFF
IP address            192.168.11.145
MAC address           08:00:7b:65:00:11

----- Memo -----
```

Konfiguration des Steueranschlusses

Richten Sie die mit der Command-Steuerung zu verwendende Port-Nummer ein.
Klicken Sie auf [Detailed set up] → [Command port set up].



- 1 Geben Sie die mit der Command-Steuerung zu verwendende Port-Nummer ein
- 2 Schaltfläche zum Aktualisieren

PJLink Protokoll

Die Netzwerkfunktion des Projektors unterstützt PJLink Klasse 1 und mit dem Protokoll PJLink können Einstellungen am Projektor über einen Computer vorgenommen werden. Auch der Projektorstatus kann über den PC abgefragt werden.

Steuerbefehle

In der folgenden Tabelle werden die Protokollbefehle für PJLink aufgeführt, die zur Steuerung des Projektors verwendet werden können.

Befehl	Steuerungsdetails	Anmerkungen
POWR	Steuerung der Stromversorgung	Parameter 0 = Bereitschaft 1 = Strom EIN
POWR ?	Abfrage des Stromversorgungsstatus	Parameter 0 = Bereitschaft 1 = Strom EIN 2 = Abkühlen läuft
INPT	Eingangsauswahl	Parameter
INPT ?	Abfrage der Eingangsauswahl	11: RGB 1 12: RGB 2 13: RGB 3 21: VIDEO 1 22: VIDEO 2 25: VIDEO 5 31: DIGITAL 1 32: DIGITAL 2 33: DIGITAL 3 46: AUX1 47: AUX2 48: AUX3 49: AUX4
AVMT	Steuerung AV STUMMSCHALTUNG	Parameter
AVMT ?	Abfrage AV STUMMSCHALTUNG-Status	30 = AV STUMMSCHALTUNG-Modus Aus 31 = AV STUMMSCHALTUNG-Modus Ein
ERST ?	Abfrage des Fehlerstatus	Parameter 1. Byte: Weist auf Lüfterfehler hin, Bereich 0 – 2. 2. Byte: Weist auf Lampenfehler hin, Bereich 0 – 2. 3. Byte: Weist auf Temperaturfehler hin, Bereich 0 – 2. 4. Byte: 0 (Festwert) 5. Byte: Weist auf Filterfehler hin, Bereich 0 – 2. 6. Byte: Weist auf sonstige Fehler hin, Bereich 0 – 2. Die Werte 0 – 2 weisen jeweils folgende Bedeutung auf. 0 = Kein Fehler erfasst 1 = Warnung 2 = Fehler
LAMP ?	Abfrage des Lampenstatus	Parameter Erste Stellen (Ziffern 1 – 5): Gesamtbetriebszeit Lampe Zweite Stelle: 0 = Lampe Aus, 1 = Lampe Ein
INST ?	Abfrage der Eingangsauswahlliste	Folgende Parameter werden angegeben. „11 12 13 21 22 25 31 32 33 46 47 48 49“
NAME ?	Abfrage des Projektornamens	Der unter [NAMEN ÄNDERN] im Menü [NETZWERK] festgelegte Name.
INF1 ?	Abfrage des Herstellernamens	Gibt „Panasonic“ an.
INF2 ?	Abfrage der Modellbezeichnung	Geben Sie den Modellnamen mit EX16K an.
INF0 ?	Abfrage sonstiger Informationen	Gibt weitere Informationen, beispielsweise die Versionsnummer an.
CLSS ?	Abfrage von Klasseninformationen	Gibt „1“ an.

PJLink Sicherheitsautorisierung

Wenn Sie PJLink mit Sicherheitsautorisierung verwenden, kann als Passwort für PJLink entweder das für Administrator- oder das für Benutzerberechtigungen für die Web-Browser-Steuerung festgelegte Passwort benutzt werden (Siehe Seite 16).

Wenn Sie PJLink ohne Sicherheitsautorisierung verwenden, legen Sie fest, dass bei Administrator- oder Benutzerberechtigungen für die Web-Browser-Steuerung kein Passwort erforderlich ist.

Informationen über die PJLink-Spezifikationen finden Sie auf der Website der Japan Business Machine and Information System Industries Association.

URL <http://pjlink.jbmia.or.jp/>

Steuerbefehle via LAN

Wenn in WEB-Steuerung das Passwort für Administratorrechte eingestellt ist (Sicherheitsmodus)

Verbindungsmethode

1) Suchen Sie die IP-Adresse und Port-Nummer (Ausgangswert = 1024) des Projektors und fordern Sie die Verbindung zum Projektor an.

Entnehmen Sie die IP-Adresse dem Menü-Bildschirm des Projektors und die Port-Nummer der WEB-Steuerseite.

IP-Adresse: Abzufragen im HAUPTMENÜ → [Netzwerk] → [Netzwerk status]

Port-Nr.: Entnehmen Sie dies der WEB-Steuerung „Detailed set up“ → Seite „Command port setting“.

2) Es gibt eine Rückmeldung vom Projektor.

Rückmeldungsdaten

Datenabschnitt	Leer	Modus	Leer	Zufallszahlenabschnitt	Abschlusszeichen
„NTCONTROL“ (ASCII-Zeichenfolge)	‘ ’ 0x20	‘1’ 0x31	‘ ’ 0x20	„ZZZZZZZ“ (ASCII-Code hexadezimale Zahl)	(CR) 0x0d
9 Byte	1 Byte	1 Byte	1 Byte	8 Byte	1 Byte

Modus: 1 = Sicherheitsmodus

3) Erstellen Sie einen 32-Byte Hash-Wert aus den folgenden Daten, indem Sie MD5-Algorithmus benutzen.

„xxxxxx:yyyyy:zzzzzzz“

xxxxxx: Administratorrechte-Benutzername für WEB-STEUERUNG (Standardbenutzername ist „admin1“)

yyyyy: Passwort vom oben genanntem Administratorrechte-Benutzer (Standardpasswort ist „panasonic“)

zzzzzzz: 8-Byte Zufallszahl, die in Schritt 2 erhalten wurde

Befehl-Übertragungsverfahren

Führen Sie die Übertragung aus, indem Sie das folgende Befehlsformat benutzen.

Übertragene Daten

Kopfzeile	Datenabschnitt	Abschlusszeichen
Hash-Wert (Siehe oben <Verbindungsmethode>)	‘0’ 0x30	(CR) 0x0d
32 Byte	1 Byte	1 Byte
	Steuerbefehl (ASCII-Zeichenfolge)	
	Länge nicht festgelegt	1 Byte

Empfangene Daten

Kopfzeile	Datenabschnitt	Abschlusszeichen
‘0’ 0x30	‘0’ 0x30	(CR) 0x0d
1 Byte	1 Byte	1 Byte
	Steuerbefehl (ASCII-Zeichenfolge)	
	Länge nicht festgelegt	1 Byte

Fehlerrückmeldung

Fehlermeldung	Abschlusszeichen
„ERR1“	(CR) 0x0d
„ERR2“	
„ERR3“	
„ERR4“	
„ERR5“	
„ERRA“	
4 Byte	1 Byte

Steuerbefehle via LAN (Fortsetzung)

Wenn WEB-Steuerung Administratorrechte-Passwort kein eingestellt ist (kein Sicherheitsmodus)

Verbindungsmethode

1) Suchen Sie die IP-Adresse und Port-Nummer (Ausgangswert = 1024) des Projektors und fordern Sie die Verbindung zum Projektor an.

Entnehmen Sie die IP-Adresse dem Menü-Bildschirm des Projektors und die Port-Nummer der WEB-Steuerseite.

IP-Adresse: Abzufragen im HAUPTMENÜ → [Netzwerk] → [Netzwerk status]

Port-Nr.: Entnehmen Sie dies der WEB-Steuerung „Detailed set up“ → Seite „Command port setting“.

2) Es gibt eine Rückmeldung vom Projektor.

Rückmeldungsdaten

Datenabschnitt	Leer	Modus	Abschlusszeichen
„NTCONTROL“ (ASCII-Zeichenfolge)	‘ ’	‘0’	(CR)
9 Byte	0x20 1 Byte	0x30 1 Byte	0x0d 1 Byte

Modus: 0 = kein Sicherheitsmodus

Befehl-Übertragungsverfahren

Führen Sie die Übertragung aus, indem Sie das folgende Befehlsformat benutzen.

Übertragene Daten

Kopfzeile		Datenabschnitt	Abschlusszeichen
‘0’	‘0’	Steuerbefehl	(CR)
0x30	0x30	(ASCII-Zeichenfolge)	0x0d
1 Byte	1 Byte	Länge nicht festgelegt	1 Byte

Empfangene Daten

Kopfzeile		Datenabschnitt	Abschlusszeichen
‘0’	‘0’	Steuerbefehl	(CR)
0x30	0x30	(ASCII-Zeichenfolge)	0x0d
1 Byte	1 Byte	Länge nicht festgelegt	1 Byte

Empfangene Daten

Fehlermeldung		Abschlusszeichen
„ERR1“	Unbestimmter Steuerbefehl	(CR) 0x0d
„ERR2“	Außerhalb des Parameterbereichs	
„ERR3“	Besetzt-Status oder keine Annahmepriode	
„ERR4“	Zeitüberschreitung oder keine Annahmepriode	
„ERR5“	Falsche Datenlänge	
„ERRA“	Passwort-Fehlanpassung	1 Byte
4 Byte		

Glossar

Element	Beschreibung	Seite
DNS	Abkürzung für Domänen-Namenssystem. Dieses System soll mit einem Domainname Ziele im Internet identifizieren, ohne eine IP-Adresse zu verwenden.	7
		10
DHCP	Abkürzung von „Dynamic Host Configuration Protocol“. Diese Funktion dient dazu, den angeschlossenen Geräten automatisch IP-Adressen zuzuweisen. Wenn ein Gerät mit DHCP-Serverfunktion in einem LAN-Netzwerk vorhanden ist, weist es den angeschlossenen Geräten automatisch IP-Adressen zu.	7
		10
Standard-Gateway	Die Geräte, die für Netzwerkstandards verwendet werden, die sich von Ihren unterscheiden. Mit einem Standard-Gateway kann eine Verbindung zu einem anderen Netzwerk hergestellt werden, indem Unterschiede auf beiden Seiten, beispielsweise Kommunikationsprotokolle, angepasst werden. Wenn für die IP-Adresse des Zugriffsziels kein Gateway angegeben wurde, werden die Daten an den Host gesendet, der als Standard-Gateway festgelegt ist.	7
		10
IP-Adresse	Bei Internet Protocol (IP) handelt es sich um ein Protokoll für die Verteilung von Daten, und die Adresse, die das Ziel der Datenverteilung kennzeichnet, wird als IP-Adresse bezeichnet. Die gleiche IP-Adresse kann nicht von zwei verschiedenen Geräten innerhalb eines LAN-Netzwerks verwendet werden.	7
		10
LAN	Abkürzung von „Local Area Network“. Dabei handelt es sich um ein Netzwerk mit beschränktem Einsatzbereich, z. B. innerhalb eines Unternehmens.	4
Subnet	Diese Funktion begrenzt den Bereich der IP-Adressen, die den einzelnen PCs zugewiesen werden können, um das Netzwerk für die Dauer des TCP/IP-Anschlusses in mehrere Abschnitte zu unterteilen. Der zur Unterteilung des Netzwerks verwendete Wert wird als Subnet-Maske bezeichnet.	7
		10

Markenzeichen

- Die Markenzeichen Microsoft® und Windows®, Windows® XP, Windows Vista®, Windows® 7 und Internet Explorer® sind eingetragene Warenzeichen der Microsoft Corporation in den Vereinigten Staaten und/oder anderen Ländern.
- Macintosh, Mac OS und Safari sind Markenzeichen von Apple Inc., die in den Vereinigten Staaten und anderen Ländern registriert wurden.
- PJLink ist ein angemeldetes Markenzeichen in Japan, den Vereinigten Staaten und anderen Ländern und Regionen.
- Bei allen sonstigen in diesem Handbuch erwähnten Firmennamen, Produkt- und anderen Bezeichnungen handelt es sich um Markenzeichen bzw. eingetragene Marken der betreffenden Unternehmen. Bitte beachten Sie, dass die Symbole „®“ und „™“ im Text dieses Handbuchs nicht verwendet werden.

Hinweise:

- Unbefugte Benutzung oder Reproduktion eines Teils oder aller Teile dieser Anleitung sind streng verboten.
- Panasonic ist für keine Auswirkungen haftbar, die aus der Verwendung dieser Anleitung resultieren.
- Panasonic behält sich das Recht vor, den Inhalt dieser Anleitung ohne Ankündigung zu ändern.

Panasonic Corporation

Web Site : <http://panasonic.net/avc/projector/>
© Panasonic Corporation 2011

SS0811-0