

Configuration de la caméra vidéo de telle sorte qu'elle puisse être accessible à partir d'un ordinateur personnel

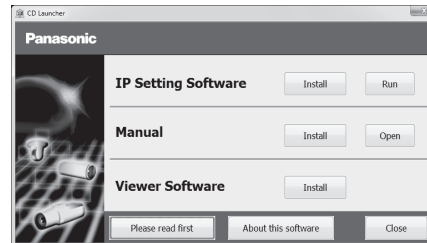
Configurer les paramètres de la caméra vidéo après avoir temporairement invalidé le logiciel de pare-feu. Une fois terminée la configuration de la caméra, retourner à l'état initial.

Contactez l'administrateur de réseau ou votre fournisseur de services Internet pour obtenir les informations nécessaires sur la configuration des paramètres du réseau.

[1] Introduire le CD-ROM fourni dans le lecteur CD-ROM de votre ordinateur personnel.

- L'accord de licence sera affiché. Lire l'Accord et sélectionner "I accept the term in the license agreement" puis cliquer sur [OK].

⇒ La fenêtre de lancement sera affichée.



Remarque:

- Si la fenêtre du programme de lancement n'est pas affichée, double-cliquer sur le fichier "CDLauncher.exe" qui se trouve sur le disque CD-ROM.
- Se référer à "Utilisation du CD-ROM" qui se trouve dans le manuel d'utilisation qui lui-même se trouve sur le CD-ROM pour obtenir de plus amples informations sur le programme de démarrage de CD.

[2] Cliquer sur le bouton [Run] placé près de [IP Setting Software].

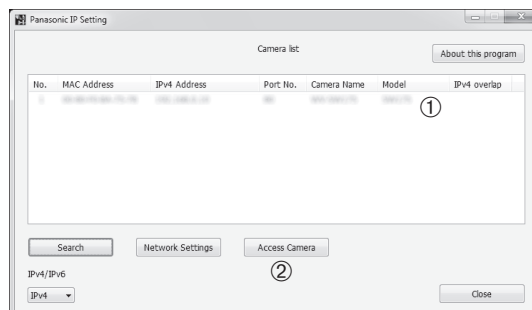
⇒ L'écran [Panasonic IP Setting] sera affiché.

L'adresse MAC/l'adresse IP de la caméra détectée s'affiche.

[3] Sélectionner la caméra que l'on souhaite configurer (1) et cliquer sur [Access Camera] (2).

Remarque:

Cliquer sur la caméra vidéo ayant la même adresse MAC que l'adresse MAC imprimée sur la caméra vidéo à configurer.

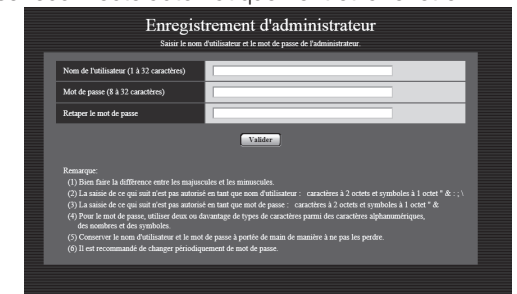


[4] Lorsque l'écran de création du profil administrateur est affiché, saisir le "Nom de l'utilisateur" et le "Mot de passe", puis "Retaper le mot de passe" en suivant les instructions affichées à l'écran, et cliquer sur le bouton [Valider].

Conservation son nom de l'utilisateur et son mot de passe dans un endroit sûr inaccessible au public pour plus de sécurité.

À la fin de l'enregistrement, la caméra vidéo se reconnecte automatiquement et la fenêtre d'authentification s'affiche. Entrer le nom de l'utilisateur et le mot de passe enregistrés.

Le réglage par défaut de la fonction d'authentification d'utilisateur est "On".



Remarque:

Pour toute information supplémentaire, se référer à la section "Préface" du manuel d'utilisation.

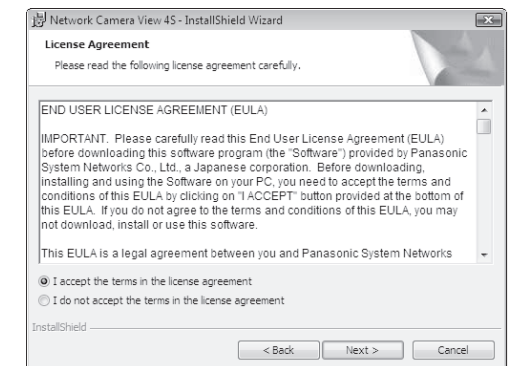
IMPORTANT:

- Lorsque la caméra vidéo est utilisée sur internet, ne pas régler l'authentification d'utilisateur sur "Off", afin d'empêcher toute autre personne de y accéder. Laisser le réglage de l'authentification d'utilisateur sur "On".

[5] Si l'écran d'installation du logiciel de visionneuse "Network Camera View 4S" est affiché, suivre les instructions de l'assistant pour commencer l'installation.

Remarque:

Pour toute information supplémentaire, se référer à la section "Préface" du manuel d'utilisation.



[6] Lorsque l'écran de prise de vidéos en direct s'affiche, c'est que la procédure d'accès au réseau est terminée.

Remarque:

Pour plus d'informations sur le contenu suivant, consulter le manuel d'utilisation.

- Exécuter les paramètres [Heure et date] à la page "Config" - [Base] avant d'utiliser la caméra vidéo.
- L'entrée/sortie audio est réglée par défaut sur "Off". Au besoin, ajuster l'écran "Son" du menu "Config".
- Par surcroît de sécurité, dans "IP Setting Software", "Network Settings" ne peut pas être modifié tant qu'environ 20 minutes ne se sont pas écoulées après la mise sous tension de la caméra vidéo. (Quand la période effective est réglée sur "20 min seulement" dans "Configuration rapide de IP") Cependant, les paramètres peuvent être modifiés après que 20 minutes se soient écoulées pour les caméras vidéo actuellement réglées en mode de paramétrage initial.

Si les images ne s'affichent pas, paramétrer le navigateur en vue de la compatibilité. Pour en savoir plus sur la configuration, consulter notre site web (<http://security.panasonic.com/support/info/>)