

Einstellung der Kamera für den Zugriff über einen PC

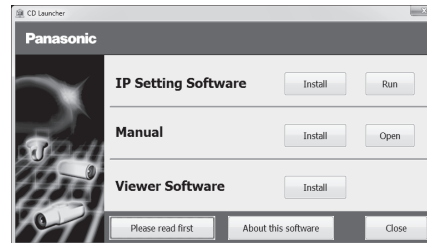
Die Firewall-Software sollte deshalb für die Kameraeinstellung vorübergehend deaktiviert werden. Kehren Sie in den Ursprungszustand zurück, sobald die Konfiguration der Kamera abgeschlossen ist.

Zur Konfigurierung des Netzwerks wenden Sie sich bitte an Ihren Netzwerk-Administrator oder Internet-Diensteanbieter.

[1] Die mitgelieferte CD-ROM in das CD-ROM-Laufwerk des PC einsetzen.

- Der Lizenzvertrag wird angezeigt. Den Vertrag lesen und zur Zustimmung das Ankreuzfeld neben „I accept the term in the license agreement“ markieren und [OK] anklicken.

⇒ Das Launcher-Fenster wird angezeigt.



Anmerkung:

- Erscheint das Launcher-Fenster nicht, die Datei „CDLauncher.exe“ auf der CD-ROM durch Doppelklick öffnen.
- Zu Einzelheiten über den CD-Launcher siehe „Gebrauch der CD-ROM“ in der Bedienungsanleitung auf der mitgelieferten CD-ROM.

[2] Die [Run]-Taste neben [IP Setting Software] anklicken.

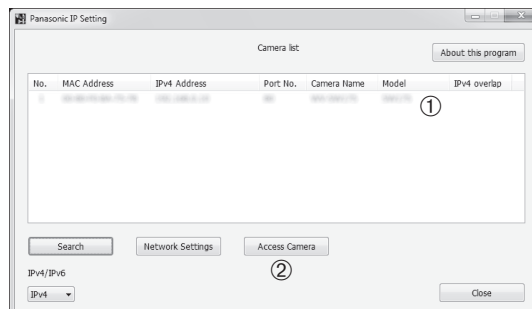
⇒ Der Bildschirm [Panasonic IP Setting] wird angezeigt.

Die MAC-Adresse/IP-Adresse der erkannten Kamera wird angezeigt.

[3] Die einzustellende Kamera wählen (①) und [Access Camera] anklicken (②).

Anmerkung:

Wählen Sie die Kamera, deren MAC-Adresse mit der auf der einzustellenden Kamera aufgedruckten MAC-Adresse übereinstimmt.



[4] Wenn das Administratorkennwortfenster angezeigt wird, geben Sie den „Benutzername“, „Passwort“ und „Passwort erneut eingeben“ ein, indem Sie den Anweisungen am Bildschirm folgen und klicken Sie dann die Taste [Einst.].

Bewahren Sie die Authentifizierungsangaben (Ihren Benutzernamen und das Passwort) an einem sicheren nicht öffentlich zugänglichen Ort auf, um die Sicherheit zu garantieren.

Nach abgeschlossener Registrierung wird die Kamera automatisch erneut verbunden und das Authentifizierungsfenster wird angezeigt.

Geben Sie den registrierten Benutzernamen und das entsprechende Passwort ein.

Die Standardeinstellung für die Nutzerauthentifizierung ist „On“.



Anmerkung:

Siehe „Vorwort“-Abschnitt in der Bedienungsanleitung.

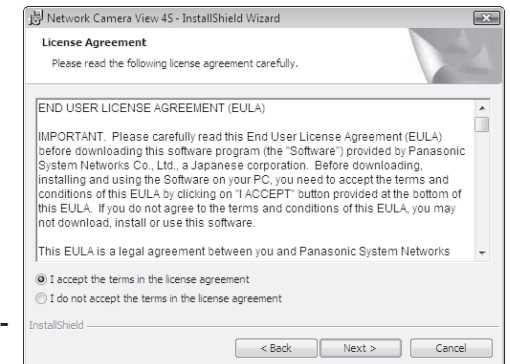
WICHTIG:

- Wenn die Kamera über das Internet verwendet wird, kann die Einstellung der Nutzerauthentifizierung auf „Off“ zu unbefugten Zugriffen seitens Dritter führen. Bitte lassen Sie die Nutzerauthentifizierung auf „On“ gestellt.

[5] Wenn der Installationsbildschirm der Viewer-Software „Network Camera View 4S“ angezeigt wird, die Installation nach den Anweisungen des Assistenten starten.

Anmerkung:

Siehe „Vorwort“-Abschnitt in der Bedienungsanleitung.



[6] Wird das Live-Video der Kamera angezeigt, ist der Netzwerkzugriff abgeschlossen.

Anmerkung:

Weitere Informationen zum folgenden Inhalt finden Sie in der Bedienungsanleitung.

- Vor dem Gebrauch der Kamera auf der [Allgemeines]-Seite unter „Setup“ die Einstellungen für [Uhrzeit/Datum] vornehmen.
- Der Standardaudioeingang/-ausgang ist „Off“. Stellen Sie dies falls nötig im Bildschirm „Audio“ unter „Setup“ ein.
- Aufgrund von Sicherheitsverbesserungen in der „IP Setting Software“, können die „Network settings“ der zu konfigurierenden Kamera nicht mehr geändert werden, nachdem etwa 20 Minuten seit dem Einschalten der Kamera vergangen sind. (Wenn die effektive Periode im „IP-Kurz-Setup“ auf „nur 20Min.“ eingestellt ist.) Die Einstellungen können jedoch auch nach 20 Minuten bei Kameras im Modus Initial Set geändert werden.

Wenn keine Bilder angezeigt werden, stellen Sie den Webbrowser bitte auf Kompatibilitätsmodus. Details dazu finden Sie auf unserer Website (<http://security.panasonic.com/support/info/>)