

Configurazione della telecamera in modo che vi si possa accedere da un PC

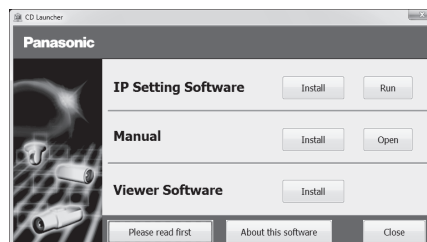
Configurare l'impostazione della telecamera dopo aver temporaneamente disattivato il software firewall. Una volta completata la configurazione della telecamera, ripristinare lo stato originale.

Rivolgersi all'amministratore di rete o al proprio fornitore di servizi Internet per informazioni circa la configurazione delle impostazioni di rete.

[1] Inserire il CD-ROM fornito nell'unità CD-ROM del proprio PC.

- Verrà visualizzato il Contratto di licenza. Leggere il contratto e selezionare "I accept the term in the license agreement", quindi cliccare [OK].

⇒ Verrà visualizzata la finestra del launcher.



Nota:

- Se la finestra del launcher non venisse visualizzata, cliccare due volte sul file "CDLauncher.exe" sul CD-ROM.
- Far riferimento a "Utilizzo del CD-ROM" nel Manuale di istruzioni sul CD-ROM fornito per ulteriori informazioni riguardo al launcher del CD.

[2] Cliccare il pulsante [Run] accanto a [IP Setting Software].

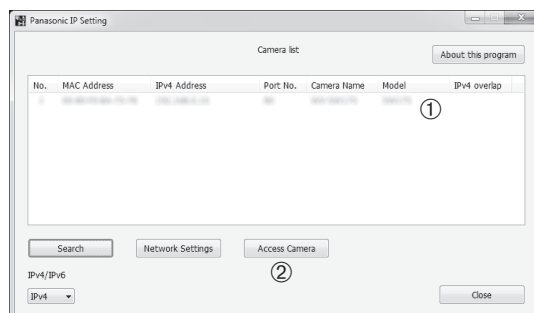
⇒ Verrà visualizzata la schermata [Panasonic IP Setting].

Verrà visualizzato l'indirizzo MAC / indirizzo IP della telecamera rilevata.

[3] Selezionare la telecamera che si desidera configurare (1) e cliccare [Access Camera] (2).

Nota:

Selezionare la telecamera con l'indirizzo MAC uguale all'indirizzo MAC stampato sulla telecamera che si desidera configurare.



[4] Quando viene visualizzata la finestra di registrazione dell'amministratore, inserire "Nome dell'utente", "Password" e "Ridigita password", attenendosi alle istruzioni che compaiono sullo schermo e successivamente cliccare il tasto [Imposta].

Si raccomanda di conservare il nome dell'utente e la password in un luogo sicuro che non sia

di pubblico accesso, per garantire la sicurezza del sistema.

Una volta completata la registrazione, la telecamera sarà automaticamente ricollegata e verrà visualizzata la finestra di autenticazione. Inserire il nome dell'utente e la password registrate.

L'impostazione predefinita di autenticazione dell'utente è "On".

Nota:

Per maggiori informazioni, far riferimento alla sezione "Prefazione" del Manuale di Istruzioni.



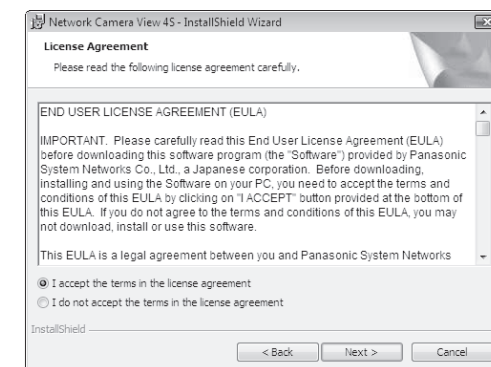
IMPORTANTE:

- Quando si utilizza la telecamera collegata ad Internet, l'impostazione dell'autenticazione dell'utente su "Off" può portare all'accesso non intenzionale di terze parti. Si raccomanda di lasciare l'impostazione di autenticazione su "On".

[5] Se viene visualizzata la schermata di installazione del software visualizzatore "Network Camera View 4S", seguire le istruzioni della procedura guidata per avviare l'installazione.

Nota:

Per maggiori informazioni, far riferimento alla sezione "Prefazione" del Manuale di Istruzioni.



[6] L'accesso alla rete è completato, quando è possibile visualizzare il video live della telecamera.

Nota:

Per ulteriori informazioni sul seguente contenuto, fare riferimento al Manuale di Istruzioni.

- Si raccomanda di impostare [Ora e data] sulla schermata [Base] di "Config" prima di utilizzare la telecamera.
- L'impostazione predefinita di ingresso/uscita audio è "Off". Se necessario, impostare "Audio" su on sulla schermata di "Config".
- A causa di miglioramenti della sicurezza in "IP Setting Software", le "Network Settings" non potranno essere modificate una volta trascorsi 20 minuti dopo l'accensione della telecamera da configurare. (Quando il periodo effettivo è impostato su "Soltanto 20 min" in "Configurazione facile dell'IP".) Tuttavia, le impostazioni possono essere modificate dopo 20 minuti per le telecamere nella modalità di impostazione iniziale.

Se le immagini non vengono visualizzate, impostare il browser web su visualizzazione compatibile. Per ulteriori dettagli sulla procedura di configurazione, fare riferimento al nostro sito web (<http://security.panasonic.com/support/info/>)