

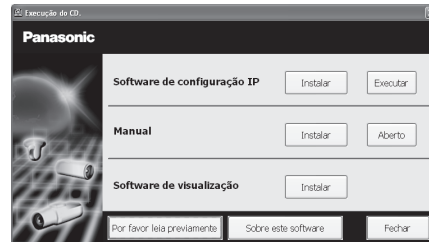
Configuração da câmera de forma a poder ser acessada a partir dum computador

Ajustar a configuração da câmera após desativar temporariamente o programa de proteção (firewall). Assim que a configuração da câmera estiver terminada, volte a colocar no estado inicial. Entrar em contato com o administrador da rede ou com o provedor de serviços Internet para informações sobre os ajustes da configuração da rede.

[1] Inserir o CD-ROM fornecido na unidade de CD-ROM do computador utilizado.

- O Contrato de licença será exibido. Ler o Contrato e selecionar “I accept the term in the license agreement”, e clicar [OK].

⇒ A janela de inicialização será exibida.



Nota:

- Caso a janela de inicialização não seja exibida, clicar duas vezes o arquivo “CDLauncher.exe” do CD-ROM.
- Referir-se a “Utilização do CD-ROM” nas Instruções de operação do CD-ROM fornecido para mais informação sobre o inicializador CDLauncher.

[2] Clique no botão [Executar] próximo a [Software de configuração IP].

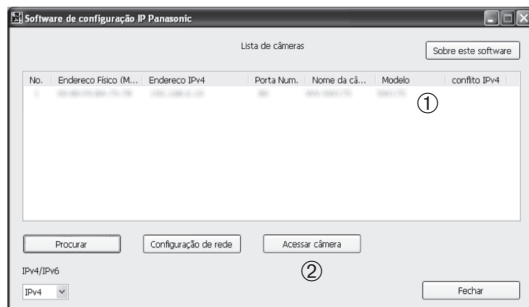
⇒ A tela de [Software de configuração IP Panasonic] será exibida.

O Endereço MAC / IP da câmera detetada será mostrado.

[3] Selecione a câmera a ser configurada (1), e clique em [Acessar câmera] (2).

Nota:

Selecione a câmera com o mesmo endereço MAC que o MAC impresso na câmera que pretende configurar.



[4] Quando a janela de registo de administrador for mostrada, insira “Nome do usuário”, “Senha” e “Redigite a senha” seguindo as instruções mostradas no ecrã e depois clique no botão [Definir].

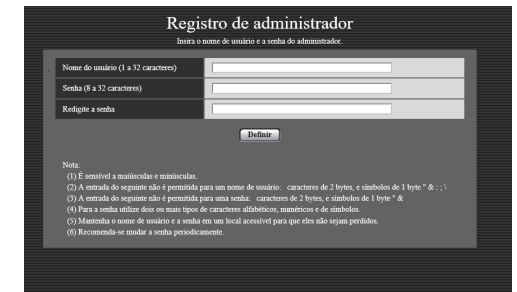
Mantenha o seu nome do usuário e senha num local seguro, livre da vista de todos para assegurar a segurança.

Depois de terminar o registo, a câmera será ligada automaticamente e será mostrada uma janela de autenticação. Insira o nome do usuário e a senha registados.

A configuração padrão da autenticação do utilizador está “On”.

Nota:

Para mais informações, consulte a secção “Prefácio” nas Instruções de Operação.



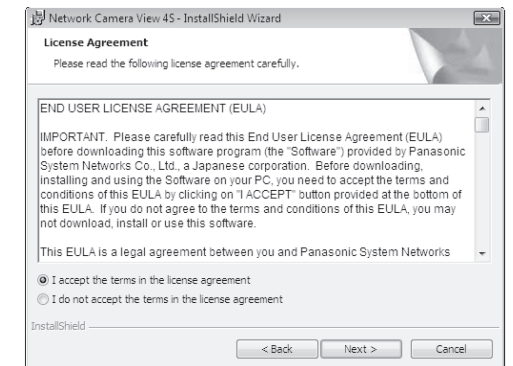
IMPORTANTE:

- Quando a câmera é utilizada com a Internet, a autenticação do utilizador está “Off” e pode levar a um acesso indevido por terceiros. Deixe a autenticação definida para “On”.

[5] Caso a tela de instalação do programa visualizador “Network Camera View 4S” seja exibida, observar as instruções do programa assistente para iniciar a instalação.

Nota:

Para mais informações, consulte a secção “Prefácio” nas Instruções de Operação.



[6] Quando o vídeo live da câmera for mostrado, o acesso à rede estará completo.

Nota:

Para mais informações sobre o conteúdo seguinte, consulte as Instruções de Operação.

- Defina [Data e hora] na tela [Básico] em “Config.” antes de utilizar a câmera.
- A entrada/saída de áudio padrão está “Off”. Quando necessário, defina a tela “Áudio” da “Config.”.
- Durante as melhorias de segurança “Software de configuração IP”, “Configuração de rede” não pode ser mudado quando tiverem passado cerca de 20 minutos depois de ligar a alimentação da câmera a configurar. (Quando o período efetivo é ajustado a “20 min” em “Configuração rápida de IP se adapta ao período”.) Contudo, a configuração pode ser alterada após 20 minutos para câmeras no modo de configuração inicial. Se as imagens não forem mostradas, defina o navegador Web para a vista de compatibilidade. Para informações sobre como configurar, consulte o nosso site (<http://security.panasonic.com/support/info/>)