

Paso 4 Configure los ajustes de la red

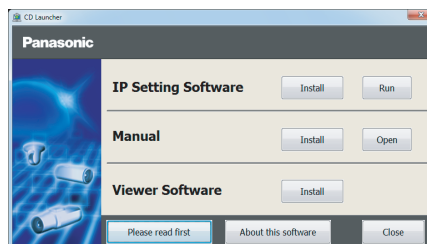
Configure los ajustes de la cámara después de haber cerrado temporalmente el programa del firewall. Una vez haya completado la configuración de la cámara, vuelva al estado original.

Póngase en contacto con el administrador de la red o a su proveedor del servicio de Internet para solicitarle información sobre la configuración de los ajustes de la red.

[1] Inserte el CD-ROM suministrado en la unidad de CD-ROM del PC.

- Aparecerá El Contrato de licencia. Lea el contrato de licencia y seleccione "I accept the term in the license agreement" y luego haga clic en [OK].

⇒ Aparecerá la ventana de inicio.



Nota:

- Si no aparece la ventana de inicio del CD, haga doble clic en el archivo "CDLauncher.exe" del CD-ROM.
- Consulte el apartado "Empleo del CDROM" en el Manual de instrucciones que hay en el CD-ROM suministrado para encontrar más información sobre el proceso de inicio del CD.

[2] Haga clic en el botón [Run] que hay al lado de [IP Setting Software].

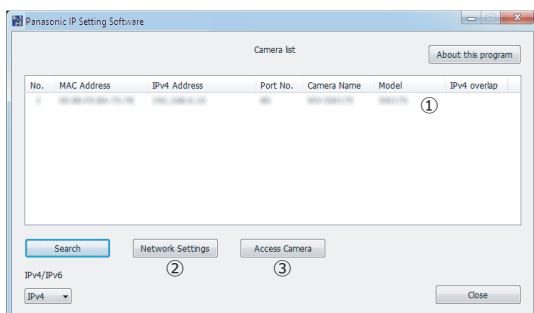
⇒ Se visualizará la pantalla de [Panasonic IP Setting software].

Se visualizará la dirección MAC/dirección IP de la cámara detectada.

[3] Seleccione la cámara que desee configurar (1) y haga clic en [Network Settings] (2) para cambiar la configuración de la red. Entonces, haga clic en [Access Camera] (3).

Nota:

- Seleccione la cámara con la misma dirección MAC que la dirección MAC impresa en la cámara que desee configurar.



[4] Cuando aparezca la ventana de registro del administrador, introduzca el "Nombre de usuario", la "Contraseña" y "Vuelva a introducir la contraseña" siguiendo las instrucciones que aparecen en la pantalla y luego haga clic en el botón [Ajustar].

Guardé su nombre de usuario y contraseña en un lugar seguro apartado de la vista de los demás para mayor seguridad.

Después de haber finalizado el registro, la cámara se reconectará automáticamente y aparecerá la ventana de autenticación. Introduzca el nombre de usuario y la contraseña registrados.

El ajuste predeterminado de la autenticación de usuario es "On". Para más información, consulte la sección "Prefacio" del manual de instrucciones.



IMPORTANTE:

- Si se deja el ajuste de autenticación de usuario en "Off" cuando se emplea la cámara por Internet, pueden producirse accesos no deseados por parte de terceras personas. Deje el ajuste de autenticación de usuario en "On".

[5] La conexión de red se completa cuando se visualizan imágenes en directo procedentes de la cámara.

Nota:

Para encontrar más información sobre el siguiente contenido, consulte el Manual de instrucciones.

- Antes de utilizar la cámara, ajuste [Hora y fecha] de la pantalla [Básica] de "Config".
- Es imposible visualizar imágenes H.265 (o H.264) o MJPEG, recibir/transmitir audio, visualizar registros cronológicos y visualizar en pantalla completa cuando no se ha instalado en el ordenador el software de visualización "Network Camera View 4S". Pulse en el botón [Soft. visualiz.] en la pantalla en directo para instalar el software como sea necesario.
- Es posible que las imágenes tarden cierto tiempo en aparecer dependiendo del entorno de su ordenador.
- En el momento de la compra, el [Modo audio] se ajusta a "Off". Si es necesario, cambie el ajuste en la pestaña [Audio] en la página "Imagen/Audio" en "Configuración".
- Debido a las mejoras de seguridad de "IP Setting Software", no podrá cambiarse la "Network Settings" cuando hayan transcurrido unos 20 minutos desde la conexión de la alimentación de la cámara a configurarse. (Cuando se ha ajustado el período efectivo a "Sólo 20 min." en "Fácil configuración de IP".) Sin embargo, después de 20 minutos podrán cambiarse los ajustes para las cámaras en el modo de ajuste inicial.

Si no se visualizan las imágenes, ajuste el navegador de Web a vista de compatibilidad. Visite nuestro sitio en la Web (<http://security.panasonic.com/support/info/>) para encontrar más detalles sobre la configuración.