

Шаг 4 Конфигурирование сетевых установок

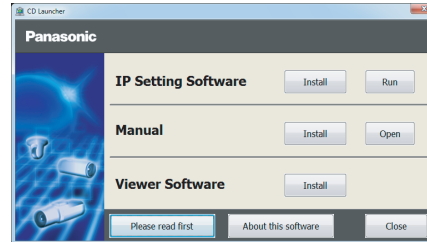
Временно отключите сетевой экран для настройки параметров камеры. После того, как конфигурация камеры будет завершена, верните ее в исходное состояние.

За информацией относительно конфигурирования настроек сети следует обращаться к сетевому администратору или Вашему провайдеру Интернет-услуг.

[1] Вставьте прилагаемый CD-ROM в дисковод CD-ROM ПК.

- Отобразится Лицензионное соглашение. Прочитав Соглашение, выбирают “I accept the term in the license agreement”, а затем щелкают по [OK].

⇒ Отобразится окно запуска.



Замечание:

- Если не выводится на экран окно лаунчера, то делают двойной щелчок по файлу “CDLauncher.exe” на CD-ROM.
- См. раздел “Использование CD-ROM” в Инструкции по эксплуатации на поставленном CD-ROM для получения более детальной информации о CDLauncher.

[2] Нажмите кнопку [Run], которая находится рядом с [IP Setting Software].

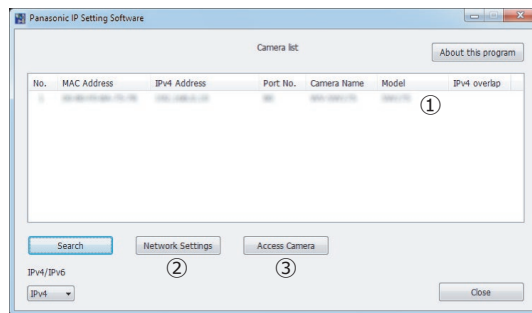
⇒ Отобразится экран [Panasonic IP Setting Software].

Отобразится MAC-адрес/IP-адрес обнаруженной камеры.

[3] Выберите камеру, которую хотите настроить (1), и нажмите [Network Settings] (2) для доступа к сетевым настройкам. Затем нажмите [Access Camera] (3).

Замечание:

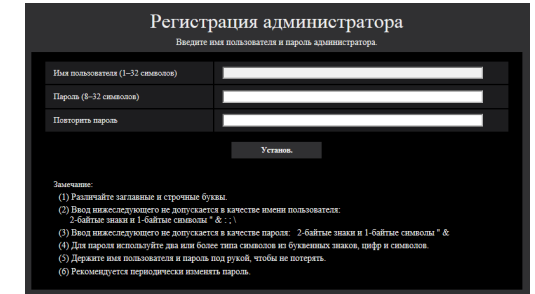
- Выберите камеру с тем же MAC-адресом, соответствующим MAC-адресу, напечатанному на камере, которую хотите настроить.



[4] Когда отображается окно регистрации администратора, введите “Имя пользователя”, “Пароль” и “Повторить пароль”, следуя инструкциям, отображенным на экране, а затем щелкните кнопку [Установ.].

Храните имя пользователя и пароль в надежном месте, где никто не будет иметь к ним доступа для обеспечения безопасности. После завершения регистрации камера будет автоматически повторно подсоединена, и отобразится окно аутентификации. Введите имя и пароль зарегистрированного пользователя.

Значением по умолчанию для аутентификации пользователя является опция “Вкл.”. Для получения дополнительной информации см. раздел “Предисловие” в Инструкции по эксплуатации.



ВНИМАНИЕ:

- Когда камера используется через Интернет, настройка идентификации пользователя на “Откл.” может привести к случайному доступу третьей стороны. Оставьте идентификацию пользователя, установленную в положение “Вкл.”.

[5] Когда отображаются живые изображения камеры, сетевое соединение завершено.

Замечание:

Для получения более подробной информации по следующим темам см. Инструкцию по эксплуатации.

- Пожалуйста, установите [Время и дата] на экране [Основная] в “Установ.” перед использованием камеры.
- Невозможно отображать изображения H.265 (или H.264) или MJPEG, принимать/передать аудиосигналы, отображать журналы и использовать широкий экран, если на ПК не установлена программа просмотра “Network Camera View 4S”. Нажимайте кнопку [Программа для просмотра] на экране живого изображения для установки программного обеспечения по мере необходимости.
- В зависимости от операционной среды Вашего ПК может потребоваться некоторое время для отображения изображений.
- На момент покупки, [Режим аудио] установлен в положение “Откл.”. При необходимости, измените настройку на вкладке [Аудио] на “Изображение/Аудио” на странице в разделе “Установ.”.
- Благодаря усилению мер безопасности в “IP Setting Software”, “Network Settings” нельзя изменить по истечении примерно 20 минут после включения питания камеры, которую нужно настроить. (Когда эффективный период настроен на “Только 20 min” в настройке “Экспресс-установка IP”). Однако уставки можно изменить по истечении 20 минут для камер в режиме начальной настройки. Если снимки не отображаются, установите веб-браузер в режим совместимости. Для получения дополнительной информации о конфигурации см. наш веб-сайт (<http://security.panasonic.com/support/info/>).