

Panasonic[®]

操作说明书

**硬盘录像机管理软件
服务器实用程序**

V2.6.0

冗余监视程序

V1.0.0

型号：**WV-ASC970/CH**

在连接和使用本产品前，请仔细阅读以下说明并保存此说明书以备日后之用。

本说明书中部分型号后缀予以省略。

简介

本《操作说明书》将详细介绍 WV-ASC970 服务器软件的“服务器实用程序”软件和“冗余监视程序”软件。这两款软件还支持已安装 V5.x 系统软件的现有 WJ-MPU955A MPU 单元。

商标和注册商标

- Microsoft 和 Windows 是微软公司在美国和 / 或其他国家的注册商标或商标。
- 本使用说明书中涉及的其他公司和产品名称都是其各自所有者的商标或注册商标。

服务器实用程序操作说明书 V2.6.0

概述

此实用程序能够安装 MPU 单元 / 服务器软件和管理控制台软件，具有多种有用的实用程序功能，可以在作业现场以及与松下技术服务人员的诊断工作中协助系统设置和维护。

它既可用于单个 MPU 单元 / 服务器（主用 A 或主用 B），也可用于双 MPU 单元 / 服务器（主用 A 和备用 B）的冗余系统。

安装程序

Sys Sw（系统软件）选项卡

此功能用于安装（或更新）MPU 单元 / 服务器软件。仅当提供的光盘等的相应文件夹中包含系统软件时，才会显示系统软件选项卡“Sys Sw”。

请注意，只要所需子文件夹中包含所需软件，旧版和新版 MPU 单元 / 服务器上均可安装该版本的实用程序。

该安装程序 / 实用程序将被复制到执行安装的计算机的 START（开始）| PROGRAMS（程序）| PANASONIC（松下）文件夹中。显示系统软件选项卡“Sys Sw”时，可随时安装 MPU 单元 / 服务器软件。

- ① 手动打开实用程序（尚未打开时）。
- ② 选择系统软件选项卡“Sys Sw”（有显示时）。
- ③ 在主用 A 字段“MainA”或主用 B 字段“MainB”中输入 MPU 单元 / 服务器的 IPA（IP 地址）。
- ④ 点击对应的安装按钮“Install”。将开始安装，安装进度显示在对应的 IPA 字段下方。

从监视系统主菜单中选择系统软件时，将启动系统实用程序并自动选择系统软件选项卡“Sys Sw”。

注：

- 如果安装过程中出现问题，安装程序将在弹出的信息对话框中显示无法完成的进程，并在安装结束后提醒用户发生了需要纠正的错误。在这种情况下，不建议您重启，以使当前软件保持在激活状态。
-

管理控制台软件选项卡 “Adm Sw”

当您正在设置或维护 MPU 单元 / 服务器时，当您不知道管理控制台的具体版本时，或当您无法找到原始光盘时，您都可以使用此功能安装存储在服务器上的管理控制台软件。

通过这种方法安装管理控制台软件之前，必须先安装 MPU 单元 / 服务器软件，以确保管理控制台软件的正确版本可用。

- ① 手动打开实用程序（尚未打开时）。
- ② 选择管理控制台软件选项卡 “Adm Sw”。
- ③ 在主用 A 字段 “MainA” 或主用 B 字段 “MainB” 中输入 MPU 单元 / 服务器的 IPA。
- ④ 点击对应的安装按钮 “Install”。

将从 MPU 单元 / 服务器中导入管理控制台软件，并启动安装程序。遵循提示完成安装。

注：

- 此功能不同于从 MPU 单元 / 服务器的随机光盘进行的管理软件安装，后者主要用于从光盘直接安装软件，而此功能则适用于系统软件升级时的情况。
-

实用程序

此安装程序 / 实用程序中的多项功能均支持 MPU 单元 / 服务器的现场设置和故障排除。下面是这些功能的详细介绍。

版本选项卡 “Version”

该实用程序可用于确认 MPU 单元 / 服务器的软件版本和单元编号。

- ① 打开实用程序（尚未打开时）。
- ② 选择版本选项卡 “Version”。
- ③ 在主用 A 字段 “MainA” 或主用 B 字段 “MainB” 中输入 MPU 单元 / 服务器的 IPA。
- ④ 点击对应的连接按钮 “Connect”。

版本号和单元编号将显示在 IPA 字段下方。

冗余选项卡 “Redundant”

（仅适用于不带手动开关盒 WJ-MPS850 的冗余 MPU 单元 / 服务器）

此功能用于显示当前状态并控制冗余 MPU 单元 / 服务器在 “激活” 和 “待机” 模式之间的切换，因此在故障诊断时能够反复确认当前状态。

- ① 打开实用程序（尚未打开时）。
- ② 选择冗余选项卡 “Redundant”。
- ③ 输入两台冗余 MPU 单元 / 服务器的 IPA（即必须输入两个 IPA）。

此功能可通过步骤 1、2 或 3 完成——首先确认两台 MPU 单元 / 服务器的状态，然后才可以切换。如果状态不正确，您可以将其恢复为默认设置（主用 A 为激活状态，备用 B 为待机状态）；如果状态正确，则可以切换两台 MPU 单元 / 服务器的状态。

- ① 点击状态？按钮 “States?” 确认两台 MPU 单元 / 服务器当前的状态。
结果将显示在 IPA 字段下方。如果找到一对激活状态 “Active” 和待机状态 “Standby”，则动作按钮将变为切换 “Switch”。
无论是何种情况，找到的关于各 MPU 单元 / 服务器的信息都将显示在 IPA 字段下方。如果存在，将显示状态（Active（激活）、Standby（待机）或其它）、切换模式（自动或手动）和错误状态（OK（正常）、No MPU（无 MPU 单元）或 Error（错误））。
如有需要，用户可以重复执行此功能，只需要在点击状态？按钮 “States?” 之前选中重复复选框 “Repeat”。该程序将每隔 5 秒钟清除前一结果并显示最新结果，直到取消选中此复选框为止。

- ② 点击切换按钮“Switch”切换 MPU 单元 / 服务器的状态。处于激活状态“Active”的 MPU 单元 / 服务器将被强制切换到待机状态“Standby”，而处于待机状态“Standby”的服务器则被强制切换到激活状态“Active”。切换按钮“Switch”将恢复为状态？按钮“States?”，30 秒钟后，您可以再次尝试获取 MPU 单元 / 服务器的状态。当然，被切换到待机状态“Standby”的 MPU 单元 / 服务器将会重启，重启完成之前，可能无法准确确定它的状态。如果切换“Switch”的结果不是一对处于激活“Active”和待机状态“Standby”的 MPU 单元 / 服务器，则将显示这些结果。请务必验证所有连接和安装设置 / 条件，以消除任何可能导致错误状态的原因。可能会显示设置？按钮“Set?”，具体取决于查找到的条件，即切换“Switch”的结果。您可以尝试将 MPU 单元 / 服务器的状态恢复为默认设置。能否成功恢复默认设置取决于导致错误状态的具体原因。
- ③ 点击设置？按钮“Set?”（如有显示）。备用 B MPU 单元 / 服务器将被强制切换到待机状态“Standby”（可能会重启该 MPU 单元 / 服务器），而主用 A MPU 单元 / 服务器则被强制切换到激活状态“Active”。

注：

- 因为 MPU 单元 / 服务器切换必定会导致 MPU 单元 / 服务器重启，因此建议您不要尝试反复切换 MPU 单元 / 服务器的状态。多次切换所生成的结果可能会不准确。最好只切换稳定的 MPU 单元 / 服务器。
-

重启选项卡“Reboot”

该选项卡用于重启或关闭 MPU 单元 / 服务器。

- ① 打开实用程序（尚未打开时）。
- ② 选择重启选项卡“Reboot”。
- ③ 在主用 A 字段“MainA”或主用 B 字段“MainB”中输入 MPU 单元 / 服务器的 IPA。
- ④ 如果您想关闭 MPU 单元 / 服务器，请选中与之对应的关机框“Shutdown”；如果您想重启，则保持未选中状态。
- ⑤ 点击对应的重启按钮“Reboot”。MPU 单元 / 服务器将根据您的选择重启或关机。

结果将显示在 IPA 字段下方。

诊断选项卡“Diagnose”

此功能用于从您的本地计算机运行和记录诊断程序的结果，这些程序包含在 MPU 单元 / 服务器中。此功能的唯一目的是在故障排除会话中根据要求为松下技术服务人员提供信息。诊断结果的含义可能各不相同，此处不予详细说明。不推荐将此功能用于随意浏览。

- ① 打开实用程序（尚未打开时）。
- ② 选择诊断选项卡“Diagnose”。
- ③ 在主用 A 字段“MainA”或主用 B 字段“MainB”中输入 MPU 单元 / 服务器的 IPA。
- ④ 从所示列表中选择您想运行的诊断程序。
- ⑤ 点击对应的测试按钮“Test”。

如果实用程序找到了 MPU 单元 / 服务器，将要求您选择用于保存结果的文件名称和位置。请输入您的选择，或者选择取消“Cancel”跳过保存结果画面。

将打开 Windows 命令窗口，同时运行所选诊断程序并显示结果。如果您选择了保存，则结果将会保存在日志文件中。

此时，您可以选择要运行的其它诊断程序，然后再次点击测试按钮“Test”。如果之前的命令窗口仍然开着，将在这个窗口中运行新的诊断程序（或创建新的窗口）。

注：

- 必须分别（手动）关闭命令窗口和本实用程序。关闭其中一个并不意味着另一个也会关闭。这是仕様。
 - 每次创建命令窗口时，都会要求您保存结果。如果您选择相同的文件名称，将覆盖原有文件，先前的会话信息将会丢失。
 - 本功能的设计目的在于通过电子邮件（或其它形式）将结果发送给松下技术服务人员以作检查和说明之用。
-

键盘选项卡 “Keyboard”

此功能用于将当前键盘语言更改为美式英语或日语。完成此操作需要访问 MPU 单元 / 服务器的当地控制台（键盘 / 视频）。如果无法访问，则不推荐执行此操作。

- ① 打开实用程序（尚未打开时）。
- ② 选择键盘选项卡 “Keyboard”。
- ③ 选择所需键盘语言。
- ④ 在主用 A 字段 “MainA” 或主用 B 字段 “MainB” 中输入 MPU 单元 / 服务器的 IPA。
- ⑤ 点击对应的连接按钮 “Connect”。

回答所示问题并遵循屏幕说明完成变更。

注：

- 可用语言列表中可能会包含美式英语、日语之外的其它语言，但是更改步骤相同。
-

以太网选项卡 “Ethernet”

此功能用于查看 MPU 单元 / 服务器上以太网端口的状态。它向用户显示所找到的 MPU 单元 / 服务器各端口的状态、IPA 和 MAC 地址。将电缆连接到 MPU 单元 / 服务器的不同端口或断开连接时，您可以重复使用此功能确认端口状态。

- ① 打开实用程序（尚未打开时）。
- ② 选择以太网选项卡 “Ethernet”。
- ③ 在主用 A 字段 “MainA” 或主用 B 字段 “MainB” 中输入 MPU 单元 / 服务器的 IPA。
- ④ 点击对应的检查按钮 “Check”。

如果实用程序找到了 MPU 单元 / 服务器，将打开命令窗口并显示以太网端口结果。这些结果可能包含以下信息：

- a 所找到的全部端口都将显示当前 IP 地址和 MAC 地址。如果未显示端口信息，表示未能识别硬件或硬件不存在。
- b 端口状态显示在端口名称旁边。
- c 如果端口状态包含可用 “UP”，表示已正确加载软件驱动程序。
- d 如果端口状态包含正在运行 “RUNNING”，表示该端口与网络间有有效的链接。

实用程序版本

通过点击左下方标注为 “Use for MPUs/Servers running v3.0+”（用于 MPU 单元 / 服务器运行 v3.0+）的按钮，可以查找到 SystemUtility.exe 应用程序的版本号。版本号将显示在该按钮上方。

冗余监视程序操作说明书

V1.0.0

概述

冗余监视程序是一款 Microsoft Windows 应用程序，它具有以下功能：

- ① 同时监控多个系统域中冗余 WV-ASC970 MPU 单元 / 服务器的状态。
- ② 手动切换一对冗余 MPU 单元 / 服务器的激活和待机状态。
- ③ 将冗余模式设置为自动或手动。

计算机硬件和操作系统要求

最低硬件要求

- Intel® Pentium® 4 处理器 3.0 GHz
- 512 MB 内存
- 200 MB 可用硬盘空间
- 10/100 Mbps 以太网网络接口卡

视频显示设置的最低要求

- 32 位彩色
- 1024 x 768 分辨率

操作系统要求

- Microsoft® Windows® 10 Pro Creators Update or later 32 bit (英文/ 中文版)
- Microsoft® Windows® 10 Pro Creators Update or later 64 bit (英文/ 中文版)
- Microsoft® Windows® 8.1 Professional 32 bit (英文/ 中文版)
- Microsoft® Windows® 8.1 Professional 64 bit (英文/ 中文版)
- Microsoft® Windows® 7 Professional 32 位 (英文和简体中文版)
- Microsoft® Windows® 7 Professional SP1 64 bit (英文/ 中文版)

安装

- ① 将 Windows 计算机连接到 MPU 单元 / 服务器网络中。可以和 WV-ASC970 管理控制台共用一台计算机。
- ② 将 WV-ASC970 安装光盘放入光盘驱动器中。如果光盘未启用自动运行，请运行光盘根目录中的“SystemMenu.exe”程序。
- ③ 从显示的安装菜单中选择 WV-ASC970 冗余监视程序“WV-ASC970 Redundant Monitor”。
- ④ 安装将开始。遵循提示完成安装。

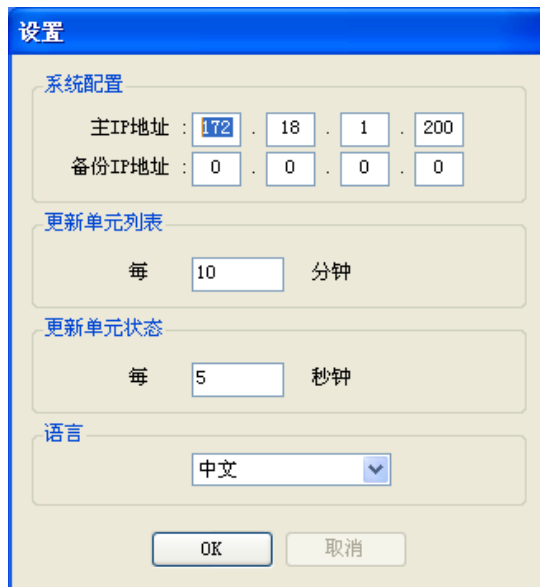
注：

- 执行此安装须使用管理员权限。
- 如果尚未安装 Microsoft .NET Framework 4.0 和 Windows Installer 3.1，将自动从光盘上安装这些软件。

开始

- ① 从 Windows “开始” 菜单中选择 WV-ASC970 冗余监视程序 “WV-ASC970 RedundantMonitor”（以下简称“冗余监视程序”）。
- ② 将显示“设置”窗口。

设置窗口



字段	说明
主 IP 地址	主用服务器的 IP 地址
备份 IP 地址	备用服务器的 IP 地址
更新单元列表	单元列表的更新频率
更新单元状态	单元状态的更新频率
语言	此工具使用的语言

- ③ 在主 IP 地址字段中输入主用服务器的 IP 地址。冗余监视程序将先访问该 IP 地址。该字段可以填写主用服务器或备用服务器的地址，但是推荐使用主用服务器的地址。
- ④ 在备份 IP 地址字段中输入备用服务器的 IP 地址。此字段为非必填项。当冗余监视程序无法与主用服务器进行通信时，将尝试与备用服务器通信。
- ⑤ 更新单元列表为冗余监视程序轮询所有单元组织列表的周期。默认值为 10 分钟，可以输入介于 10 至 1440 分钟之间的数值。
- ⑥ 更新单元状态为冗余监视程序轮询所有单元状态的周期。默认值为 5 秒钟，可以输入介于 5 至 600 秒钟之间的数值。
- ⑦ 此工具的默认语言为英语，但是您可以从语言下拉列表中选择所需语言。
- ⑧ 点击 OK（确定）按钮。
- ⑨ 将显示 Login（登录）窗口。
- ⑩ 输入一对在 WV-ASC970 管理控制台中现有操作员 ID 编号和密码。这对操作员 ID 编号和密码应该对应之前在 Setup（设置）屏幕中输入 IPA 的 MPU 单元 / 服务器注册。
- ⑪ 点击 Login（登录）按钮登录。

导入服务器信息（单元列表和状态）

- ① 登录后，将显示冗余监视程序主屏幕。
- ② 冗余监视程序从主用服务器中导入所有服务器的单元列表，并根据该信息定期获取各服务器的状态。
- ③ 冗余监视程序显示各服务器的状态，如下所示。

主屏幕



ID	单元名称	主单元	备份	冗余模式
1	unit1	待机	激活	自动
2	unit2	激活		自动

字段	说明
ID	在 ASC970 管理控制台中注册的单元 ID 编号
单元名称	在 ASC970 管理控制台中注册的单元名称
主单元	主用服务器的状态
备份	备用服务器的状态
冗余模式	冗余模式

服务器状态显示

主屏幕上显示以下状态：

激活：ASC970 服务器处于激活状态。

待机：ASC970 服务器处于待机状态。

启动：ASC970 服务器处于启动过程中。

激活（黄色）：两台 ASC970 服务器的状态相同，需要通过 ASC970 管理控制台重置服务器状态，然后重启这两台服务器。

激活（红色）：服务器发生严重错误，将执行切换。

(!)：冗余监视程序导入服务器信息失败，应检查网络连接。

服务器冗余模式显示

主屏幕上还显示冗余模式：手动或自动。

手动：可以通过冗余监视程序或 ASC970 管理控制台手动执行切换。

自动：ASC970 服务器本身自动执行切换。

切换

如果服务器处于手动模式，您可以通过冗余监视程序切换服务器的状态。在此模式下，服务器不会自行切换。

- ① 在主屏幕中，将光标移至主用字段中所需的单元编号行，然后单击右键。
- ② 显示“模式切换”按钮。

切换列表

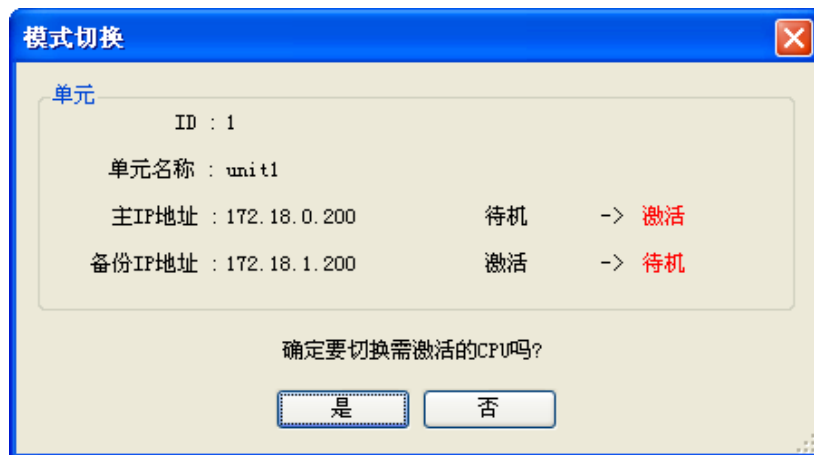


- ③ 单击“模式切换”按钮。将显示“模式切换”窗口。

注：

- 高亮显示不久就会关闭，此时需要再次单击右键。

模式切换窗口



④ 点击“是”按钮切换服务器。

菜单项目

单元 > 设置

当您选择本项目时，将显示设置窗口“Setup”，您可以在这个窗口中更新配置。

单元 > 更新单元列表

当您选择本菜单项时，冗余监视程序将导入单元列表并更新各单元的状态。

单元 > 退出…

退出菜单项目用于关闭该应用程序。

帮助 > 关于…

当您选本菜单项目时，将显示关于窗口，窗口中显示有冗余监视程序的版本。若要关闭关于窗口，请点击“X”按钮。

卸载冗余监视程序

请使用控制面板中的“添加或删除程序”卸载冗余监视程序。

制造商：松下电器产业株式会社
日本大阪府门真市大字门真1006番地
进口商：松下电器(中国)有限公司
北京市朝阳区景华南街5号 远洋光华中心C座 3层、6层
原产地：日本
<http://panasonic.cn>