

步骤4 设置摄像机以便可以通过电脑访问摄像机

暂时禁用防火墙软件后，再配置摄像机的设置。摄像机配置完成后，再恢复到原始状态。
关于配置网络设置的信息，请联系网络管理员或互联网服务提供商。

【1】将附件光盘放入电脑的光盘驱动器。

- 将显示许可协议。请阅读协议后选择“我接受许可协议条款”，点击 [确定]。
⇒将显示快速启动窗口。



注：

- 如果未显示快速启动窗口，请双击光盘上的“CDLauncher.exe”文件。
- 关于光盘快速启动的详细信息，请参见《使用说明书 操作设置篇》(光盘内)。

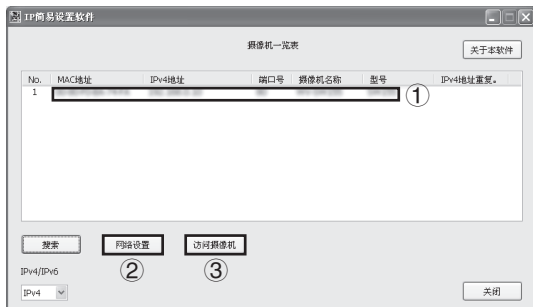
【2】点击“IP简易设置软件”旁边的 [启动] 按钮。

- ⇒ 将显示“IP简易设置软件”画面。
将显示检测到的摄像机的MAC地址/IP地址。

【3】选择要配置的摄像机①，点击 [网络设置] ②，以更改网络设置。然后，点击 [访问摄像机] ③。

注：

- 选择与要配置的摄像机有相同MAC地址（印在摄像机上）的摄像机。



【4】按照屏幕上的说明，在显示的管理员注册窗口输入“用户名”、“密码”和“重新输入密码”，然后点击 [设置] 按钮。

注意保护好好自己的信息，不要告诉其他人。注册完成后，摄像机将自动重新连接，弹出验证窗口。输入已注册的用户名和密码。用户验证默认设置为“开”。更多信息，请参见《使用说明书 操作设置篇》(光盘内)的《前言》部分。

重要：

- 摄像机连接至网络时，如用户验证为“关”，会导致第三方意外访问。请将用户验证设置为“开”。

【5】当屏幕上显示摄像机的实时图像时，表示网络连接成功。

注：

关于以下内容的详细信息，请参见《使用说明书 操作设置篇》(光盘内)。

- 使用摄像机前，请在“设置”菜单的“基本”页面设置 [时间与日期]。
- 如果电脑上未安装播放器软件“Network Camera View 4S”，将无法显示H.265/H.264或 MJPEG图像、接收/发送音频、显示日志以及进行全屏显示。如有必要，按实时屏幕上的 [播放器软件] 按钮安装软件。
- 根据所使用的电脑环境的影响，显示图片可能需要一些时间。
- 出厂设置时，[音频模式] 设置为“关”。如有必要，在“设置”的“视频/音频”页面的 [音频] 选项卡更改设置。
- 为了提高安全性，接通待配置摄像机的电源20分钟后，不能更改摄像机的“网络设置”。(在 [简易IP设置有效期] 中将有效期设置为“20分钟”时。)但是，对于初始设定模式下的摄像机，20分钟后仍可更改设置。

如果图像无法显示，请将网络浏览器切换至兼容模式。关于配置的详细信息，请访问本公司网站：<http://security.panasonic.com/support/info/> (英文网站)。