

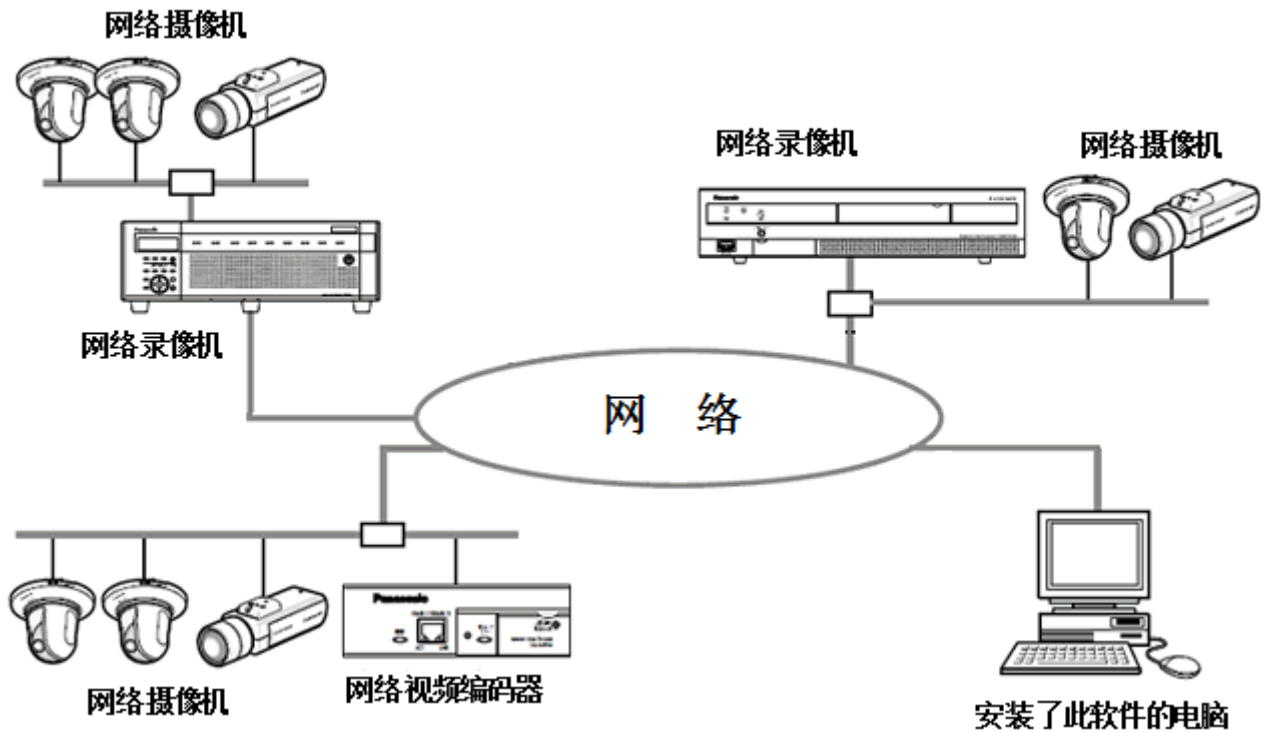
Panasonic 系统配置软件 使用说明书

使用产品前请仔细参见本使用说明书，并请妥善保管。

概要

Panasonic 系统配置软件是在电脑上通过网络对录像机以及摄像机、编码器进行各种设置的软件。假定该软件由系统设计和网络管理专家使用。关于适用的机种请参见《机种设置项目一览（PDF 文件）》。

系统构成图



关于使用说明书

本书说明本软件的安装方法和各个设备的设置方法。

本书使用 Microsoft® Windows® 7 Professional 进行说明。

使用其他的操作系统或者根据操作系统的设置的不同，页面显示可能会不同。

使用其他操作系统时请参见相关的操作系统的使用说明书。

参见 PDF 文件时需使用 Adobe® Reader®。如果所使用的电脑上没有安装 Adobe Reader 软件，请从 Adobe 官方网站上下载其最新版本然后安装。

对电脑系统的要求

本软件可以在安装了以下系统的电脑上使用。

注：

- 使用本软件时需要Microsoft® .NET Framework4.6。

.....

操作系统 ^{※1}	Microsoft® Windows® 10 Pro (32位) ^{※3}
	Microsoft® Windows® 10 Pro (64位) ^{※2, ※3}
	Microsoft® Windows® 8.1 Pro (32位)
	Microsoft® Windows® 8.1 Pro (64位) ^{※2}
	Microsoft® Windows® 7 Professional SP1 (32位)
	Microsoft® Windows® 7 Professional SP1 (64位) ^{※2}
CPU	推荐: Intel® Core™ i5 2.5 GHz以上
内存	1 GB以上
硬盘容量	安装本软件需要50MB的容量。 使用本软件需要Microsoft® .NET Framework4.6和Microsoft® Visual Studio 2013 Visual C++ 可以再次分发的数据包。没有安装这些时，在安装本软件的时候需要4.5GB的容量。
监视器	分辨率: 1280 x 800以上 彩色: 24位真彩色以上
接口	内置10 / 100 Mbps的网络接口卡。 ^{※4}

- ※1: 本软件是用 Microsoft® Windows® 7, Microsoft® Windows® 8.1, Microsoft® Windows® 10 的默认样式和字体小 - 100%来进行设计的。推荐使用默认的样式和字体。样式或者字体变化时需要特别注意。页面未正确显示时, 请变更成字体小 - 100%。
- ※2: 使用 WOW64 (32 位兼容模式)。
- ※3: 仅对应“桌面模式”。
- ※4: 需要根据顾客的网络环境进行电脑的网络设置。

重要

- 请由有“电脑管理者”权限的用户进行本软件的安装以及启动。无法保证管理者以外的用户安装或者已经安装了的管理者以外的用户启动时的软件的使用情况。
- 和多个应用程序同时运行本软件时, 因为 CPU 和内存等的资源不足, 运行可能会不稳定。请不要和负荷高的应用程序同时使用。特别是请不要和以下软件同时启动。
 - IP 简易设置工具 (摄像机附带的软件)
 - ASM100 系列, ASM200 系列, ASM300 系列
- 用户名中包含 2 个字节的代码时, 会安装失败。用户名请使用半角字母数字。

商标和注册商标

- Adobe和Reader是Adobe Systems Incorporated在美国和/或其他国家 (或地区) 的注册商标或商标。
- Microsoft、Windows、Internet Explorer和DirectX是Microsoft公司在美国和/或其他国家 (或地区) 的注册商标或商标。
- Intel、Core i5 是Intel Corporation或者其分公司在美国和/或其他国家 (或地区) 的注册商标或商标。
- 本说明书中的其它公司或者产品的名称可能是相应公司的商标或者注册商标。

关于简称

使用说明书中所使用的简称如下所示:

- Microsoft® Windows® 7 Professional SP1 (32位)、Microsoft® Windows® 7 Professional SP1 (64位) 记载为 Windows 7。
- Microsoft® Windows® 8.1 Pro (32位)、Microsoft® Windows® 8.1 Pro (64位) 记载为Windows 8.1。
- Microsoft® Windows® 10 Pro (32位)、Microsoft® Windows® 10 Pro (64位) 记载为Windows 10。

关于著作权

本说明书中说明的软件是基于使用允许合同书提供的，仅能在同意本书中的内容时使用。除经GPL/LGPL等认证的开放源代码软件外，禁止将本产品附带的软件转让、复制、反向汇编、反向编译、反向工程以及利用本产品所包含的所有软件从事违反出口法令的出口行为。

免责条款

如本产品出现故障，本公司将根据保修条款进行修理或更换。但对下述情况本公司对任何团体或个人均不承担任何责任，包括但不限于：

- ① 包含但不限于直接或间接性的、特例性的、派生或典型性的，由本产品产生或与本产品有关的所有损失或损害；
- ② 由于用户的不当使用或因疏忽而导致的误操作引起的所有不便、损害、损伤；
- ③ 当顾客对本产品进行反向汇编、反向编译时，不管起因是否在此，而造成的一切故障和异常；
- ④ 从设备上下载的设置数据等导致的电脑数据丢失或者泄露并因此而提出的损害或投诉。

开放源代码软件

本产品包含以下开放源代码软件。

软件名称	著作权	许可证
System.Data.SQLite	System.Data.SQLite	MS-PL

相关许可条款的全文如下。

Microsoft Public License (MS-PL)

This license governs use of the accompanying software. If you use the software, you accept this license. If you do not accept the license, do not use the software.

1. Definitions

The terms "reproduce," "reproduction," "derivative works," and "distribution" have the same meaning here as under U.S. copyright law.

A "contribution" is the original software, or any additions or changes to the software.

A "contributor" is any person that distributes its contribution under this license.

"Licensed patents" are a contributor's patent claims that read directly on its contribution.

2. Grant of Rights

- (A) Copyright Grant- Subject to the terms of this license, including the license conditions and limitations in section 3, each contributor grants you a non-exclusive, worldwide, royalty-free copyright license to reproduce its contribution, prepare derivative works of its contribution, and distribute its contribution or any derivative works that you create.
- (B) Patent Grant- Subject to the terms of this license, including the license conditions and limitations in section 3, each contributor grants you a non-exclusive, worldwide, royalty-free license under its licensed patents to make, have made, use, sell, offer for sale, import, and/or otherwise dispose of its contribution in the software or derivative works of the contribution in the software.

3. Conditions and Limitations

- (A) No Trademark License- This license does not grant you rights to use any contributors' name, logo, or trademarks.
- (B) If you bring a patent claim against any contributor over patents that you claim are infringed by the software, your patent license from such contributor to the software ends automatically.
- (C) If you distribute any portion of the software, you must retain all copyright, patent, trademark, and attribution notices that are present in the software.
- (D) If you distribute any portion of the software in source code form, you may do so only under this license by including a complete copy of this license with your distribution. If you distribute any portion of the software in compiled or object code form, you may only do so under a license that complies with this license.
- (E) The software is licensed "as-is." You bear the risk of using it. The contributors give no express warranties, guarantees or conditions. You may have additional consumer rights under your local laws which this license cannot change. To the extent permitted under your local laws, the contributors exclude the implied warranties of merchantability, fitness for a particular purpose and non-infringement.

网络安全

将本产品连接到网络上时，提醒您注意以下风险：

- ①由于使用本产品造成的信息泄露或丢失
- ②恶意使用本产品进行非法活动
- ③恶意干扰或者阻止本产品的正常工作

为了防止上述风险，请客户充分实施网络安全保护措施（包含以下保护措施）。

- 在有防火墙等的安全网络中使用本产品。
- 如在网络系统中使用本产品，请定期确认和清除电脑病毒或恶意程序。
- 为了防止恶意攻击，应设定用户名和密码来限制非授权用户登录。
- 为了防止在网络上泄漏图像数据、验证信息（用户名、密码）、报警邮件信息、FTP服务器信息、DDNS服务器信息等，应通过用户验证来限制访问。

目录

概要	1
系统构成图.....	1
关于使用说明书.....	2
对电脑系统的要求	2
商标和注册商标.....	3
关于简称.....	3
关于著作权.....	4
免责条款.....	4
开放源代码软件	4
网络安全.....	5
目录	6
准备	7
安装方法.....	7
卸载方法.....	8
连接	8
启动	9
关于首页.....	11
操作	12
设置机器.....	12
图标说明 17	
选项页面 18	
启动录像机的配置软件	19
关于配置软件启动页面	20
选项页面 23	
将设置文件上传至设备.....	24
选项页面 26	
软件升级.....	27
选项页面 30	
更改登陆用户	31
显示使用说明书	32
其他	33
故障排除.....	33
使用时的注意事项	36

准备

安装方法

安装本软件。请按对话框的提示进行安装。

重要

- 安装时请不要对复制的文件进行编辑、删除、移动。否则，本软件会不正常运行。

1 下载到电脑上

2 双击“setup.exe”

显示确认是否开始安装的页面。

3 单击[确定]按钮

请按照页面的提示进行安装。

如果以标准设置进行安装，会在“C:\Program Files\Panasonic\AdminConsole2”或者“C:\Users\“用户名”\AppData\Local\Panasonic\AdminConsole2”中生成文件夹。本软件的文件会被复制。

安装结束后，执行文件会注册到开始菜单。

卸载方法

卸载本软件时请按以下步骤进行操作。

- 1** 单击 [控制面板] — [程序和功能]
显示“程序和功能”页面。
- 2** 选择 [Panasonic 配置软件 2]，单击 [卸载] 按钮
请按照页面的提示进行之后的操作。

连接

连接电脑和设备。
详细的连接方法，请参见设备的使用说明书。

启动

- 1** 单击开始菜单的[开始]—[所有程序]—[Panasonic]—[Panasonic 配置软件 2] —[Panasonic 配置软件 2]

启动本软件，显示登陆页面。



重要

- 安装时请不要编辑、删除、移动复制了的文件。否则软件会不正常运行。

- 2** (2-1: 只有当这个软件第一次启动)
启动用户信息的注册。

请设置用户名和密码以使用此软件。

重要

- 可用的“符号”如下（通用于用户名和密码字段）。
! # \$ % () * + , . / < > ? @ [] ^ _ ` { | } ~
- 此处设置的用户名和密码是下次启动该工具所必需的，所以请保留它以免忘记。

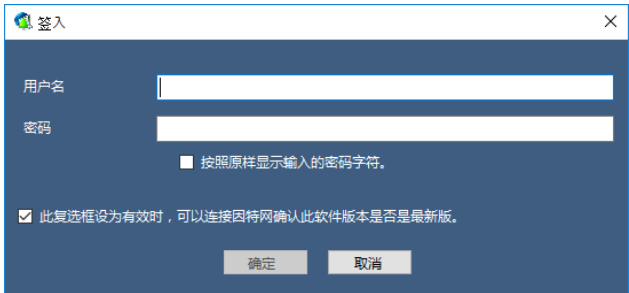


- (2-2: 当此软件第二次或以后启动时)
输入注册的“用户名”和“密码”。

在初始启动时正确输入用户名和密码（请参阅步骤 2-1）。

重要

- 为了提高安全性，请更改用户的密码。建议定期更改该密码。

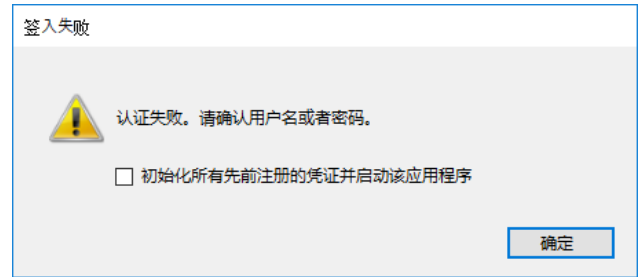


如果认证连续三次或更多次失败，则显示“初始化所有先前注册的凭证并启动该应用程序”选项（请参见右图）。

如果您不记得验证信息，通过选中此选项并按[确定]，您可以在初次安装后调用该状态并再次执行步骤 2-1。

重要

- 在使用此选项初始化激活认证信息的情况下，同时在软件安装后，本软件中保存的“与设备的通信凭证信息”将重置为初始状态。
- 如果启动认证连续失败 10 次，为安全起见，它将暂停该工具的启动。请重新开始。



3 单击 [确定] 按钮

因为显示首页，所以请从各菜单开始操作。结束本软件的操作时，单击页面右上角的 [×] 按钮。



关于首页

是启动本软件时最初显示的页面。单击链接按钮，进行各个功能的操作。



序号	项目	内容
(1)	版本	显示本软件的版本。
(2)	机器设置	启动机器设置。 进行初始化设置、摄像机的场景选择图像质量、机器设置、CGI清单传送。
(3)	录像机管理员控制台	启动录像机管理员控制台。 进行录像机设置、录像机设置文件的文本变换。
(4)	设置的下载与日志获取	从设备上下载、保存设置内容和日志文件。
(5)	上传设置文件	将设置文件上传到设备上。
(6)	软件升级	升级软件。
(7)	更改登录用户	更改登录时的密码。
(8)	使用说明书	显示使用说明书。

操作

设置机器

重要

- 设备的电源接通 20 分钟后将不显示设备的 MAC 地址、IP 地址。
- 在机器的设置传送结束前，请稍等。
- 机器在运行过程中可能会失败。请停止运行后再次执行。
- 无法设置特定的组合。详细内容请参考机器的使用说明书。
- 用文本编辑器等编辑保存的机器设置列表时可能会读取失败。
- 多台电脑使用本软件时，请不要同时访问同一台机器。机器可能会发生错误。

1 单击 [机器设置]

显示选择页面。



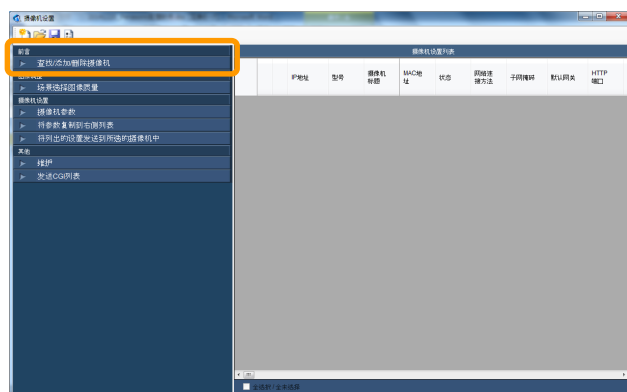
2 [前言] 查找/添加/删除机器

单击 [检测] 按钮，自动检测设备的 IP 地址。设备检测失败时，请延长检测时间之后再次执行。

单击 [追加] 按钮，会显示注册页面。请设置以下项目。

- 型号
- IP地址(开始、结束)
- 用户名/密码 (所使用的凭证与设备进行通信)
- HTTP端口号

单击 [删除] 按钮，从机器设置列表上删除勾选的机器信息。



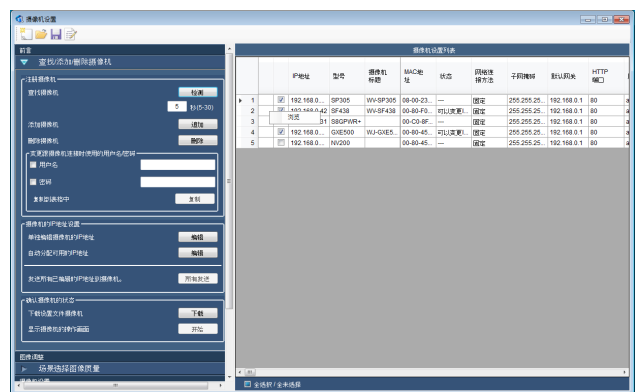
单击 [编辑] 按钮, 显示编辑页面。根据需要, 变更网络设置。单击 [所有发送] 按钮, 编辑 IP 地址将被发送到的设备。

单击 [下载设置值] 按钮, 从机器下载参数, 反映到右边的机器设置列表中。仅下载在机器列表中勾选的机器的参数。

单击 [开始] 按钮或者在机器设置列表页面上右击, 在菜单上选择 [显示操作画面摄像机], 会显示操作画面摄像机。

注

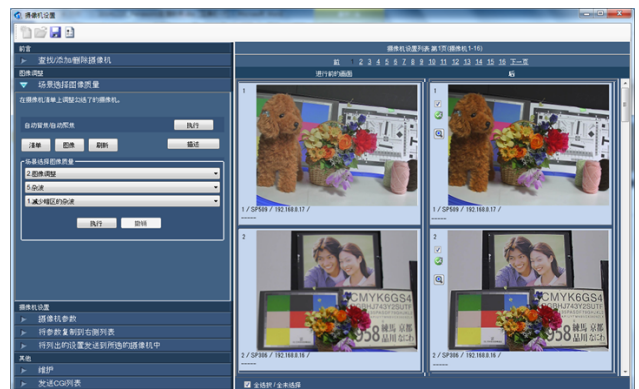
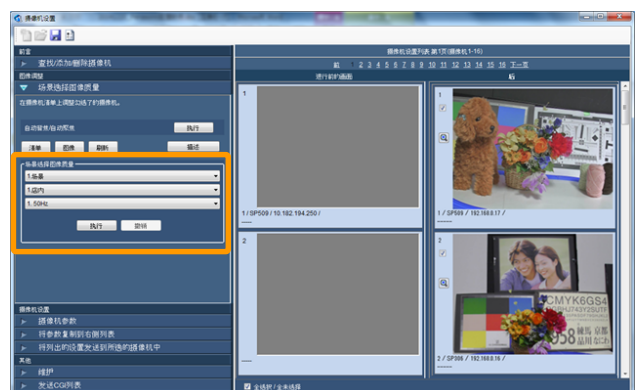
- 即使延长了检测时间也不会自动检测时, 请重启机器, 确认和开关的连接、电源状态后单击 [检测] 按钮。



3 [图像质量调整]场景选择图像质量

可以选择和安装场所接近的环境或者可以对现在的图像状态进行图像质量的选择。

单击 [执行] 按钮或者 [撤消] 按钮, 将列出的设置值发送到所选的摄像机中。发送结束之前请等待。结束后会显示“进行前的图像/后 (进行后的图像)”。

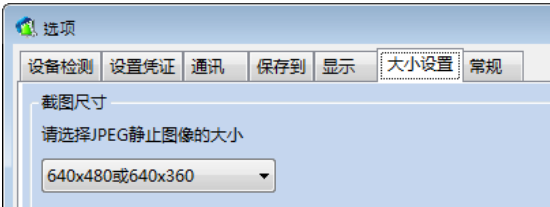
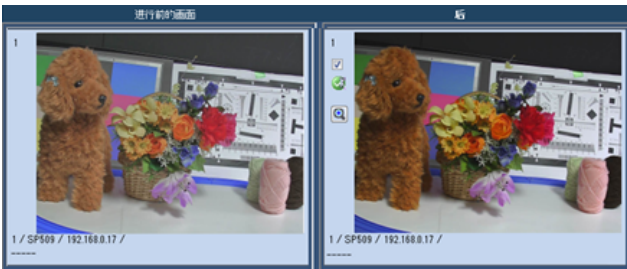


单击 [放大镜] 按钮，可以放大显示图像。

注

- JPEG静态大小可通过[选项] - [大小设置]设置菜单进行选择。

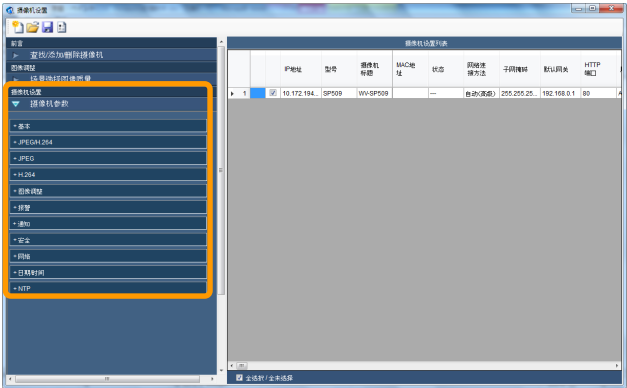
.....



4 [摄像机设置]

STEP1 选择摄像机参数

单击标签后会打开设置菜单。



5 [摄像机设置]

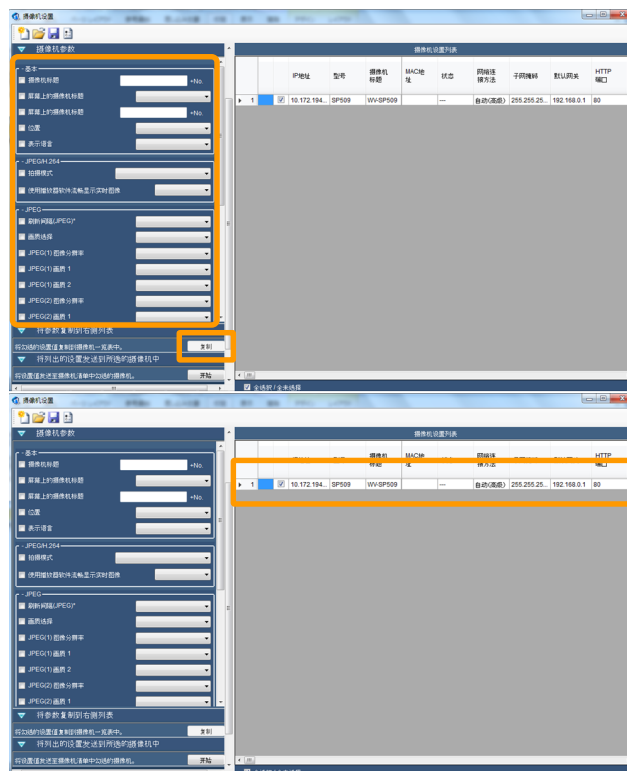
STEP2 将参数复制到机器设置列表

单击[复制]按钮，将勾选的参数复制到右侧的机器设置列表中。参数仅复制到机器设置列表中勾选的摄像机上。复制到机器设置列表上的参数会变成粗体字显示。

注

- 无法将参数复制到机器设置列表中时，会显示信息页面。请按照内容修改参数。
- 各设置项目的详细信息，请参见设备的使用说明书。
- 智能编码模式-图像组控制:如果无法使用“开(高)”更改设置，请选择“开(高级设置)”并再次尝试设置。

.....



6 [摄像机设置]

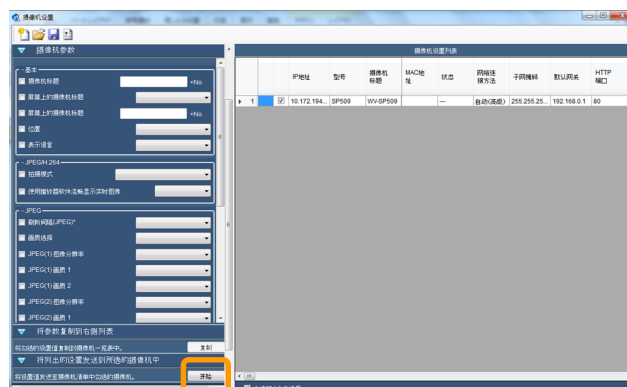
STEP3 将列出的设置发送到所选的机器中

单击[开始]按钮，将设置值发送到在机器设置列表上勾选的摄像机上。在完成前请等待。完成后会显示完成页面。

注

- 根据要设置的项目组合，相机可能无法通过一次传输接受所有设置。在这种情况下，请再次发送设置。

.....

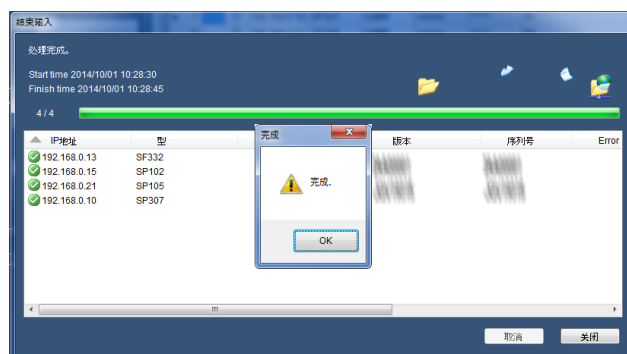


7 完成

单击 [确定] 按钮。

注

- 保存机器上获取的设置数据和差分报告。在选择页面上指定保存场所。
- 单击 [打开] 按钮，可以打开保存的设置菜单文件和机器设置列表文件。
- 单击 [保存] 按钮，可以保存注册的设置菜单和机器设置列表文件。



注

- 通过在“设备列表”中选择目标设备后按“下载设置和日志采集”图标(📶)，可以获取目标设备的设置数据，日志和捕获的静态图像。
- 通过在“设备列表”中选择目标设备后按“发送CGI列表”图标(📄)，可以将预编辑的CGI列表发送到目标设备。对于“CGI列表”示例文件，请参考包中的“sample.txt”。
- 通过在“设备列表”中创建目标设备后按“升级软件”图标(🔄)，可以在“设备列表”中继承设备信息以启动“升级软件”功能。
- 通过在“设备列表”中选择目标摄像机后按“图像查看报告创建向导”图标(📷)，您可以自动从目标摄像机获取当前图像并生成“图像查看报告”。(XPS格式[* .xps] 和/或 Excel 2010或更高版本的兼容格式[* .xlsx])。
- 关于使用XPS格式：在新设备上安装(或全新安装)Windows 10版本1803或更高版本时，需要分别获取并安装XPS查看器。有关更多信息，请参阅官方Microsoft支持页面。

图标说明

项目	内容	
沟通的共同点		与目标设备成功通信
		与目标设备的通信失败
机器管理员注册状态		该管理员已经设置机器
		该机器管理员未设置（所需的机器注册）
		机器管理员状态不能确定（未通信机器）
摄像机设置		成功设置目标摄像机
		在设置项目中有目标相机不接受的项目（请检查目标相机型号和固件的兼容性）
维护		成功维护设置和/或将CGI列表传输到目标设备
故障转移设置状态		当前正在以故障转移模式运行操作

选项页面



序号	项目	内容
(1)	设备检测	<ul style="list-style-type: none">• 设置检测时间选择。用于与机器通讯设置凭据• PING设置(设备检测之前发送PING)• ND400检测配置
(2)	设置凭证	更改凭证被用于与机器进行通信。
(3)	通讯	<ul style="list-style-type: none">• 选择将设置值发送到摄像机上时的操作数量 当通信失败由于缺乏通信线路带宽，请减少这个数字。• 网络适配器选择设置
(4)	保存至	选择变更报告的保存场所。
(5)	显示	选择机器设置列表上显示的项目。
(6)	大小设置	JPEG快照采集 / 输入字段为“图像查看报告”封面设置。
(7)	常规	<ul style="list-style-type: none">• 选择语言（该选择的结果将反映在随后的启动下一次）• 浏览器选择设置

启动录像机的配置软件

启动录像机的配置软件。

- 1 显示首页，单击[录像机管理员控制台]
显示“录像机管理员控制台”页面。



2 选择功能

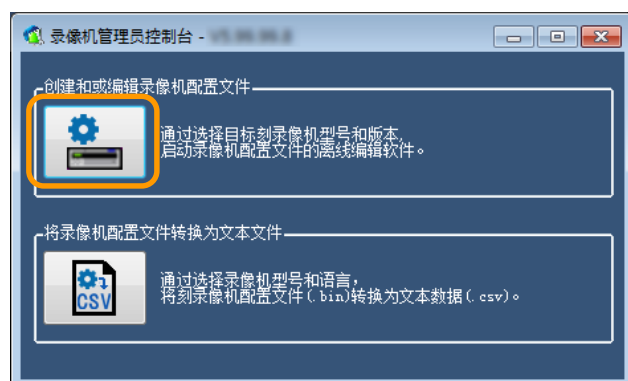
- 选择“创建和或编辑录像机配置文件”时

单击启动图标，通过选择目标刻录像机型号和版本，启动录像机配置文件的离线编辑软件。

[支持的录像机]

NX400, ND400, HD716/HD616

关于各设置项目的详细内容，请参见录像机的使用说明书。

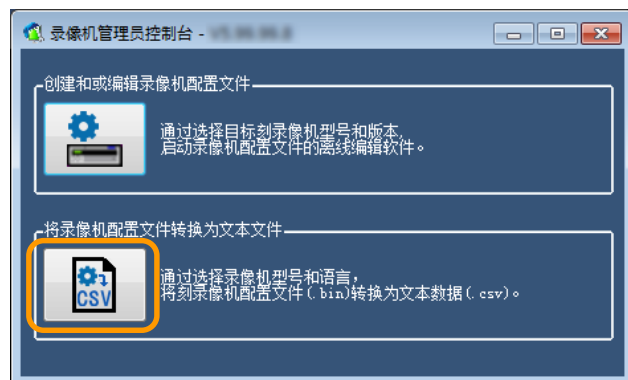


- 选择“将录像机配置文件转换为文本文件”时

通过选择录像机型号和语言，将刻录像机配置文件(.bin)转换为文本数据(.csv)。单击启动图标，选择设置的型号，语言，录像机的设置文件(.bin)之后单击[确定]按钮，将选择的文件转换为.txt。

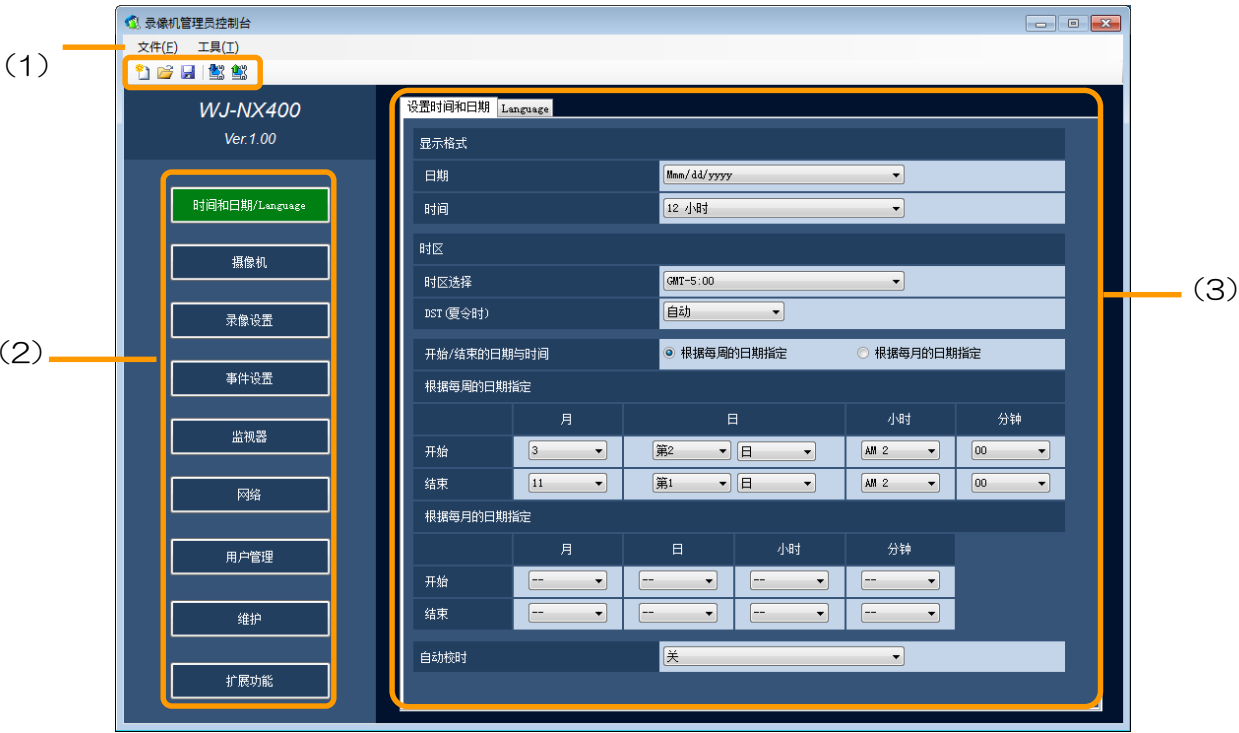
[支持的录像机]

NX400, NV200, ND400



关于配置软件启动页面

单击首页的“录像机管理员控制台”会显示此页面。下面对页面和项目进行说明。
使用NX400的设置页面进行说明。



序号	项目	内容
(1)	工具栏	
	新设置文件	 新建设置文件。
	打开	 打开保存的设置文件或者从设备上下下载的设置文件。
	保存	 保存设置内容。
	下载	 从设备上下下载设置文件。
	上传	 将设置文件上传至设备。
(2)	菜单按钮 显示区域	显示菜单按钮。
(3)	各设置页面显示区域	在菜单上显示选择的功能的设置页面。

注
• 各设置项目的详细内容，请参见录像机的使用说明书。
.....

从设备上下载设置内容和日志

重要

- 在处理完成前请等待。
- 设备运行过程中可能会失败。请停止运行后再次执行。

1 单击 [设置的下载与日志获取]
显示选择页面。



2 检测或者追加注册设备。
单击 [检测] 按钮，会自动检测设备的 IP 地址。设备检测失败时，请延长检测时间后再次执行。

单击 [追加] 按钮，会显示注册页面。请设置以下项目。

- IP地址(开始、结束)
- 用户名/密码（所使用的凭证与设备进行通信)
- HTTP端口号
- FTP端口号
- TELNET端口号

注

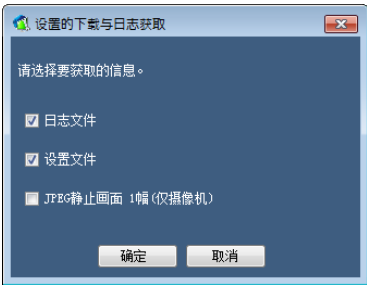
- 即使延长了检测时间也无法自动检测时，请重启设备，确认和开关的连接、电源状态后，单击[检测]按钮。



3 开始下载

单击 [开始] 按钮会显示选择页面。选择获取的信息，单击 [确定] 按钮，会开始下载。下载完成后会显示完成页面。

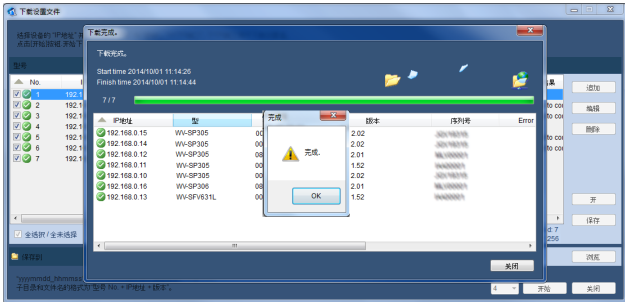
- 注
- 单击 [保存] 按钮，可以保存注册的设备信息。
 - 单击 [打开] 按钮，可以打开设置的下载与日志获取、上传设置文件、软件升级上保存的设备信息文件。
-



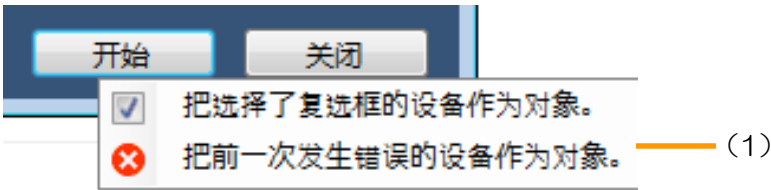
4 完成下载

单击 [确定] 按钮。

- 注
- 在保存获取的设备信息的场所保存通讯的结果/日志清单。
-



点击页面中[开始]按钮，会显示下述画面。



序号	项目	内容
(1)	选择对象设备	「将勾选了勾选框的设备作为对象」 • 仅把勾选框打开的设备作为对象，进行下载。 「将前一次发生错误的设备作为对象」 • 仅将前一次下载失败的设备作为对象，进行下载。

选项页面

点击页面中的[选项]按钮，会显示下述画面。



序号	项目	内容
(1)	设备检测	<ul style="list-style-type: none">• 设置检测时间选择。用于与机器通讯设置凭据• PING设置 (设备检测之前发送PING)• ND400检测配置
(2)	设置凭证	更改凭证被用于与机器进行通信。
(3)	通讯	<ul style="list-style-type: none">• 选择将设置值发送到摄像机上时的操作数量 当通信失败由于缺乏通信线路带宽，请减少这个数字。• 网络适配器选择设置
(4)	常规	<ul style="list-style-type: none">• 选择语言（该选择的结果将反映在随后的启动下一次）• 浏览器选择设置

注
• 使用以下旧的硬盘录像机和旧的摄像机时，请双击此处，使用旧版Panasonic配置软件。
.....



将设置文件上传至设备

重要

- 在上传完成之前请等待。
- 用文本编辑器编辑保存的设置文件时，将无法进行上传。
- 请不要使用本软件，通过多台 PC 访问同一台摄像机。有可能导致摄像机发生错误。
- 摄像机使用时无法上传文件。

1 点击“上传设置文件”

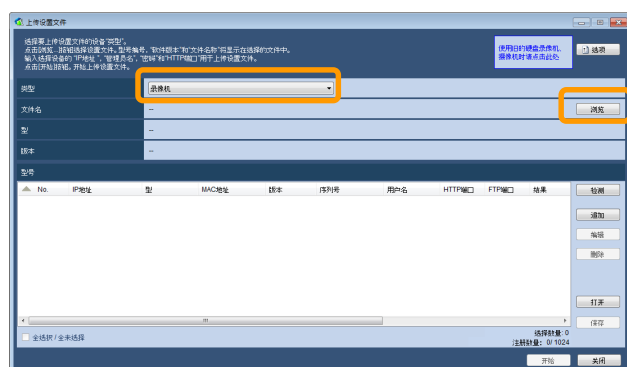
显示选择页面。



2 显示设置文件的信息

选择要上传设置信息的摄像机的“类型”，点击“参考”按钮。

请在“文件名”页面上点击“浏览”按钮，选择设置文件。
将显示选定的设置文件的“文件名”、“型号”、“版本”。



3 检测或者追加注册设备

详细请参见、「设置文件的下载和获取日志」。

注

- *1 推荐使用设置文件上所记载的用户名、密码来设置。



注

- 上传设置文件时，根据机种不同，选择的文件会发生变化。详细请确认资料“设备别设置项目一览表(PDF文件)”。

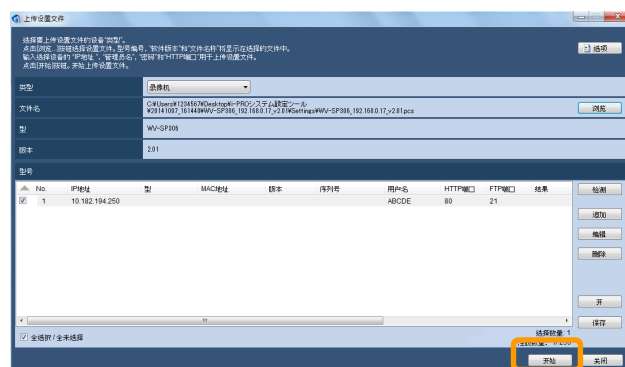
4 开始上传

点击“开始”按钮后，就开始上传。

上传完成后，会显示完成页面。

注

- 点击“打开”按钮，可以打开下载设置文件和获取日志、上传设置文件、软件升级保存的设备信息文件。
- 点击“保存”按钮，可以保存所注册设备的信息。

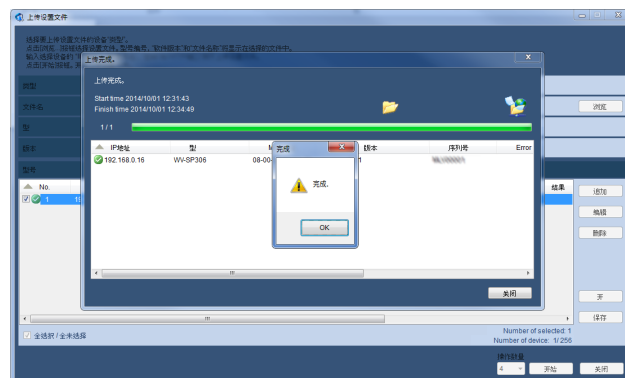


5 结束上传

点击 [OK] 按钮。

注

- 实施日期的结果/日志清单会保存在“桌面”\i-PRO系统设置工具”里。



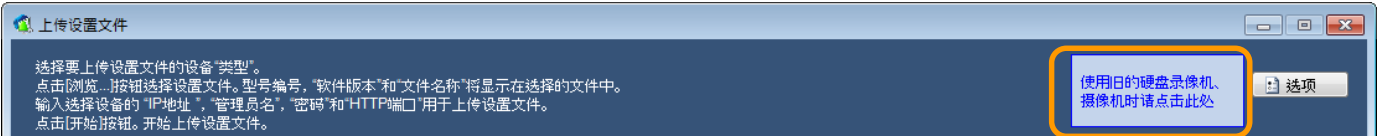
选项页面

点击页面中的[选项]按钮，会显示下述画面。



序号	项目	内容
(1)	设备检测	<ul style="list-style-type: none">• 设置检测时间选择。用于与机器通讯设置凭据• PING设置 (设备检测之前发送PING)• ND400检测配置
(2)	设置凭证	更改凭证被用于与机器进行通信。
(3)	通讯	<ul style="list-style-type: none">• 选择将设置值发送到摄像机上时的操作数量 当通信失败由于缺乏通信线路带宽，请减少这个数字。• 网络适配器选择设置
(4)	上传设置文件	可以选择与上传设置文件相关的选项。
(5)	常规	<ul style="list-style-type: none">• 选择语言（该选择的结果将反映在随后的启动下一次）• 浏览器选择设置

注
• 使用以下旧的硬盘录像机和旧的摄像机时，请双击此处，使用旧版Panasonic配置软件。
.....



软件升级

重要

- 版本升级完成前请等待。
- 版本升级用软件的保存目录请用半角英语字母和数字指定。
- 请不要在几台电脑上同时使用本软件，同时登录同一设备。有可能发生设备错误。
- 摄像机使用中，无法进行版本升级。
- 版本升级时请使用本公司指定的软件。

1 点击〔软件升级〕

将显示软件升级选择页面。

重要

从“机器设置”菜单中的图标启动“软件升级”操作如下。

- “设备检测”和“清除”按钮被隐藏，因为设备信息被自动继承。
- “软件升级”中独立添加/删除/编辑的信息仅在“软件升级”菜单中有效。



2 选择版本升级的方法

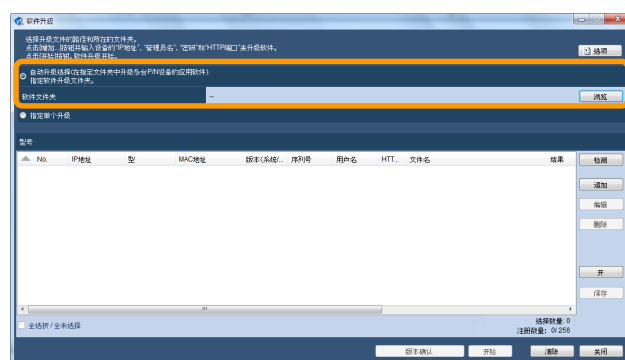
• 选择“统一版本升级”时

点击〔参照〕按钮。

在“参考文件夹”页面选择储存了软件（固件）的文件夹。

重要

- 统一升级摄像机的应用软件「***.img」和驱动软件「***.bin」时，请按照本公司网页下载的文件结构进行升级。有时摄像机可能运行不正常，请同时升级上述两个固件。



重要

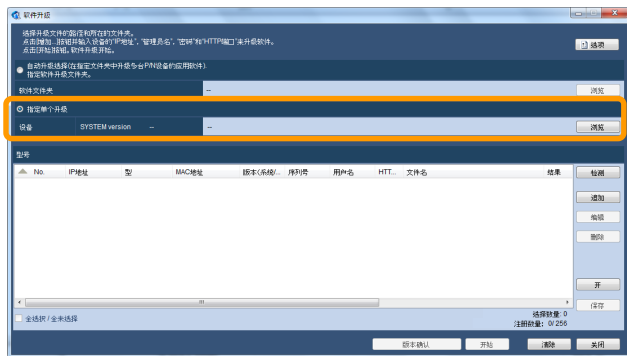
-

SW458/SF438: 将 V1.04 之前的版本升级至 V1.40 以后的版本时。

- 设置为「指定单个升级」时

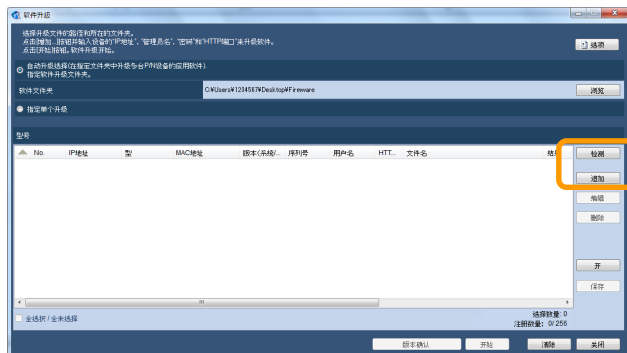
单击“浏览”按钮。

将显示出所选软件的“文件名”、“型号”、“版本”。



3 检测出设备以及追加注册

详细请参见“设置文件的下载和获取”。



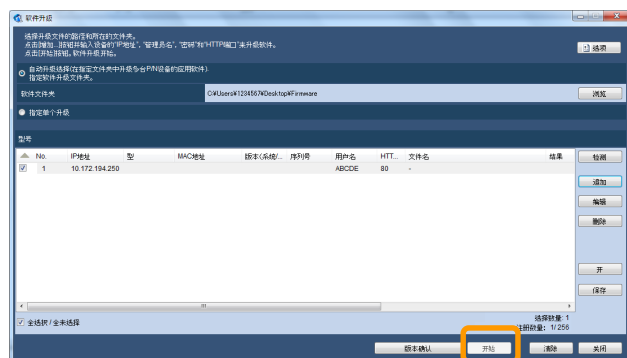
4 开始升级

点击[开始]按钮，软件升级开始。

升级完成后，将显示完成页面。

注

- 点击[版本确认]按钮，从注册的机器中获取版本等信息，全部显示出来。
- 点击[保存]按钮，可以保存注册的机器信息。
- 点击[开始]按钮，可以打开下载的设置文件和获取的日志、上传的设置文件、软件升级保存的设备信息文件。

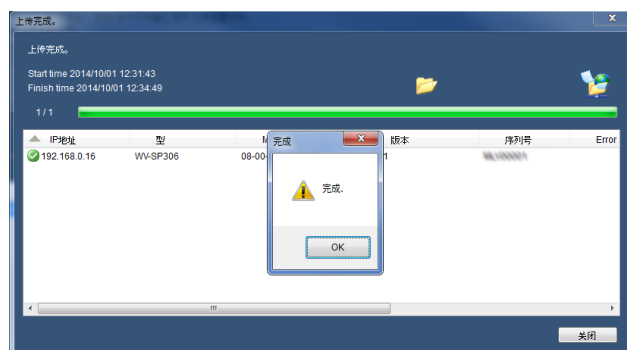


5 升级完成

点击[OK]按钮。

注

- 实施日期的结果/日志清单将会保存在“桌面”\i-PRO系统设置工具”里。



选项页面

点击页面中的[选项]按钮，会显示下述画面。



序号	项目	内容
(1)	设备检测	<ul style="list-style-type: none">• 设置检测时间选择。用于与机器通讯设置凭据• PING设置 (设备检测之前发送PING)• ND400检测配置
(2)	设置凭证	更改凭证被用于与机器进行通信。
(3)	通讯	<ul style="list-style-type: none">• 选择将设置值发送到摄像机上时的操作数量 当通信失败由于缺乏通信线路带宽，请减少这个数字。• 网络适配器选择设置
(4)	软件升级	与升级固件相关的补充说明。
(5)	常规	<ul style="list-style-type: none">• 选择语言（该选择的结果将反映在随后的启动下一次）• 浏览器选择设置

注

- 使用以下旧的硬盘录像机和旧的摄像机时，请双击此处，使用旧版Panasonic配置软件。

.....



更改登陆用户

更改登录时使用的用户名和密码。

- 1

点击 [更改登陆用户]

将会显示更改登陆用户的页面。



- 2

更改登陆用户

输入“新用户”、“当前密码”、“新密码”、“重新确认密码”、点击 [确定] 按钮。

注:

• 用户名请设置成字母数字符号 5至32个字符。

• 密码请设置成字母数字符号 8至32个字符。

• 可用的”符号”如下(通用于用户名和密码字段)。

! # \$ % () * + , . / < > ? @ [] ^ _ ` { | } ~

The image shows a dialog box titled '更改启动用户信息' (Change Start User Information). It contains four input fields: '新用户(5至32个字符)' (New User), '当前密码' (Current Password), '新密码*(8至32个字符)' (New Password), and '重新确认密码*' (Reconfirm Password). Below the fields is a checkbox labeled '按照原样显示输入的密码字符' (Show entered password characters as is). At the bottom, there is a note: '*密码请使用大写字母、小写字母、数字和符号中的3种或3种以上的字符组合。请妥善保管管理员名和密码。' (Password must use a combination of 3 or more types of uppercase letters, lowercase letters, numbers, and symbols. Please妥善保管 administrator name and password). The '确定' (Confirm) button is highlighted with an orange rectangular border.

31

显示使用说明书

1 点击 [使用说明书]

将会显示本说明书和各设备设置项目一览表。

注

- 开始菜单中的 [开始] - [所有程序] - [Panasonic] - [i-PRO系统 设置工具2] - [i-PRO系统 设置工具2] 选择后也可以显示本说明书。



其他

故障排除

在送修之前，请先按照下表确认故障原因。

故障现象	原因/解决方法	参见页码
无法通过本软件访问设备	<div>▶</div> <ul style="list-style-type: none">• 请确认网络端口是否连接了10BASE-T或者100BASE-TX线缆。• 请确认是否连接成功。	—
	<div>▶</div> <ul style="list-style-type: none">• 设备连接指示灯亮吗？不亮的话，可能是没连接LAN，或者网络不正常。• 请确认一下连接指示灯是否点亮。灯不亮的时候，请跟系统管理者确认。	—
	<div>▶</div> <ul style="list-style-type: none">• 设置的IP地址有效吗？• 请跟系统管理者确认。	—
	<div>▶</div> <ul style="list-style-type: none">• 是否访问了错误的IP地址？• 请用下述方法确认连接情况。• 执行ping“设备的IP地址”，如果设备回应，则说明摄像机正常运作。如果不回应，请确IP地址、子网掩码的设置。	—
	<div>▶</div> <ul style="list-style-type: none">• 设置的IP地址是否与其他设备重复？• 请与系统管理者确认。	—
	<div>▶</div> <ul style="list-style-type: none">• 设置的IP地址与要访问的网络子网是否在同一网段？• 设备和客户端(PC)连接在同一子网中时，设备和客户端(PC)的IP地址是否设置在同一子网中？• 浏览器是否设置为“使用代理服务器”？• 在同一子网内访问本产品时，推荐将本产品的地址设置为“从代理中删除”。• 由于LAN电缆未正确连接至网络适配器或者HUB未打开，地址是否未定义？• 请检查电缆连接是否正确，电缆是否损坏，PING是否到达目标设备等。	—

故障现象	原因/解决方法	参见页码
检测 IP 地址，或者无法设置。	<ul style="list-style-type: none"> 设备启动以后经过了20分钟以上了吗？ 为了提高安全性，接通电源20分钟以上后，不再会检测出设备的MAC地址、IP地址，将会无法设置。 	—
	<ul style="list-style-type: none"> → 重启设备，在确认电源和交换机连接情况之后，请点击[开始]按钮或者[更新]按钮。关于设备重启的方法，请确认各设备的使用说明书。 	—
	<ul style="list-style-type: none"> 病毒软件的防火墙功能可能会过滤设备端口。 	—
	<ul style="list-style-type: none"> → 请设置成允许访问UDP、HTTP的所有端口。 	—
	<ul style="list-style-type: none"> 摄像机、录像机、交换机、注册过的PC以外的设备是否连接在同一子网内？ 	—
	<ul style="list-style-type: none"> → 请移除摄像机、录像机、交换机、注册过的PC以外的设备。 	—
	<ul style="list-style-type: none"> 可能使用了不好的网线。 	—
	<ul style="list-style-type: none"> → 请更换网线。 	—
	<ul style="list-style-type: none"> 在没有DHCP服务器的环境下，将摄像机设置为DHCP模式时，设置可能无效。 	—
	<ul style="list-style-type: none"> → 请连接DHCP服务器或变更为固定模式。 	—
	<ul style="list-style-type: none"> 变更前和变更后，以同样内容设置，可能会显示错误信息。 	—
	<ul style="list-style-type: none"> → 错误信息里没有变更内容，所以请直接继续运作。 	—

故障现象	原因/解决方法	参见页码
无法登录	<ul style="list-style-type: none"> • 输入的是正确的密码吗？请确认密码。 • 如果您忘记了认证信息，可以通过选中“初始化所有先前注册的凭证并启动该应用程序”选项来重置用户名和密码。 	10
本软件启动时，将会启动安装工具。或者会显示需要再次安装的消息。	<ul style="list-style-type: none"> • 本软件安装时，可能会删除、移动、编辑复制初始文件。 • 根据页面指示重新安装，或者请卸载后再安装。 • 如果没有完全部署ZIP文件，这个状态是不是指的是内容？请完全部署ZIP文件并执行“setup.exe” • 如果Visual C++软件包的安装失败，请确保在Windows系统上应用了最新的补丁程序。 	—
无法“上传设置”操作。	<ul style="list-style-type: none"> • 确保目标文件夹被正确选择，并且文件夹中的文件与备份时的文件相同。 	—
无法“下载设置”或“获取日志”	<ul style="list-style-type: none"> • Ping可能在从PC到目标设备的路由上被阻塞。请将“选项”设置中的“通过PING进行设备存活检查”设置为“关”并重试。 • 确认FTP/TELNET在从PC到目标设备的路由上没有被阻塞。 	—

使用时的注意事项

如果您使用的是Windows，可能会发生本说明书中记载的现象。发生现象的时候，请对照各个处理方法操作。此外，本说明书中记载的是用户为管理者是的处理方法。

- 本说明书中记载的内容，都为本公司内部操作运行确认下来的结果。可能和您使用的PC环境・OS更新情况或其他方面不同。

下面说明一下每种现象的处理方法以及限制。

<现象1>

- 启动本软件后，可能不会正确显示页面。（参见下图）



处理方法

- 请在〔控制面板〕的〔外观和个性化〕上确认页面的字体大小。如果设置成大的字号时，请设置为“小-100%(s)”。

1 点击〔控制面板〕—〔外观和个性化〕

将会显示“外观和个性化”页面。

2 将文字大小设置为“小-100%(s)”，并注销。

松下系统网络科技（苏州）有限公司

江苏省苏州市新区滨河路 1478 号

原产地：中国

<http://panasonic.cn>

Panasonic系统配置软件

~ 管理员初始设置 ~

2016年 4月 初版
2018年 11月 改订版

松下系统网络科技（苏州）有限公司

管理员初始设置概要

概述管理员设置使用 PSSCT5.6 或更高版本的。

Step 1 网络设置实施

IP简单设置软件

或

Panasonic
系统配置软件



网络设置

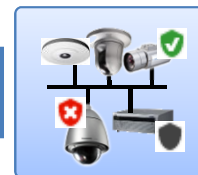


Step 2 机器设置列表的创建

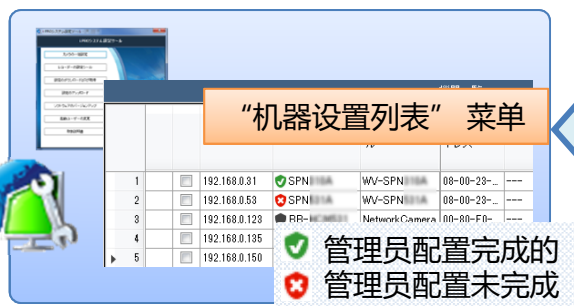
Panasonic
系统配置软件

“机器设置列表” 菜单

机器设置
信息获取



在管理员未注册机器的
存在情况下*



管理员配置完成的
管理员配置未完成

*包括案件不能唯一状态检测 (请参考 Step 2)

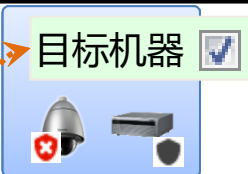
Step 3 管理员初始设置信息登记

Panasonic
系统配置软件

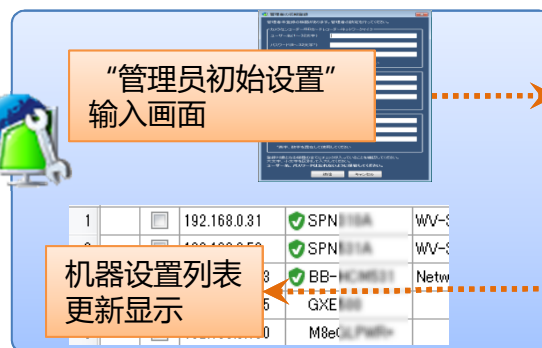
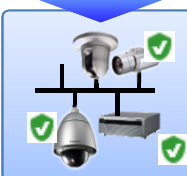
“管理员初始设置”
输入画面

管理员登记
(发送)

目标机器



结果获取



《 Step 1 》 网络设置实施

Step 1

网络设置实施

在此之前的管理员设置，必须配置设备的网络设置

- 网络设置不完整：请执行网络设置使用以下软件
- 网络设置完成：请继续到 Step 2 项目



IP简单设置软件
(EasyIpSetup.exe)

-> 网络设置

或



Panasonic配置软件2 “IP地址设置”



在这个文件中，“机器”是摄像机 / 编码器 / 网络麦克风 / 录像机的总称。

配置网络设置完成后，请继续执行 Step 2。

《 Step 2 》 机器设置列表的创建 -显示每个机器的注册状态-

Step 2 机器设置列表的创建(1/4) - 启动系统配置软件 -

在这step中, 获取从机器的状态来创建“机器设置列表”和知道哪个设备是管理员设置未完成。

步骤1: 启动软件 [Panasonic配置软件2] -> [机器设置]

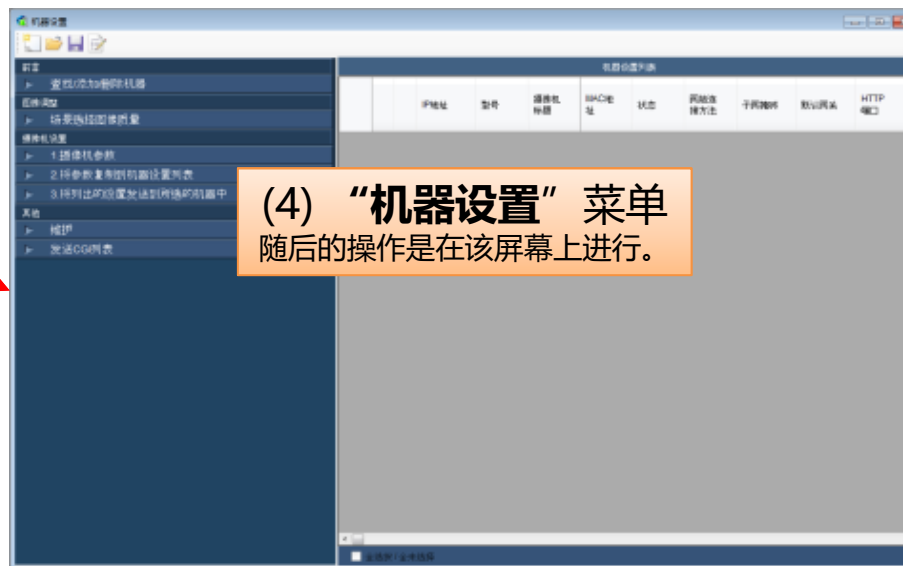


(1) Panasonic配置软件2

(2) 输入注册的“用户名”和“密码”



(3) 单击“机器设置”按钮

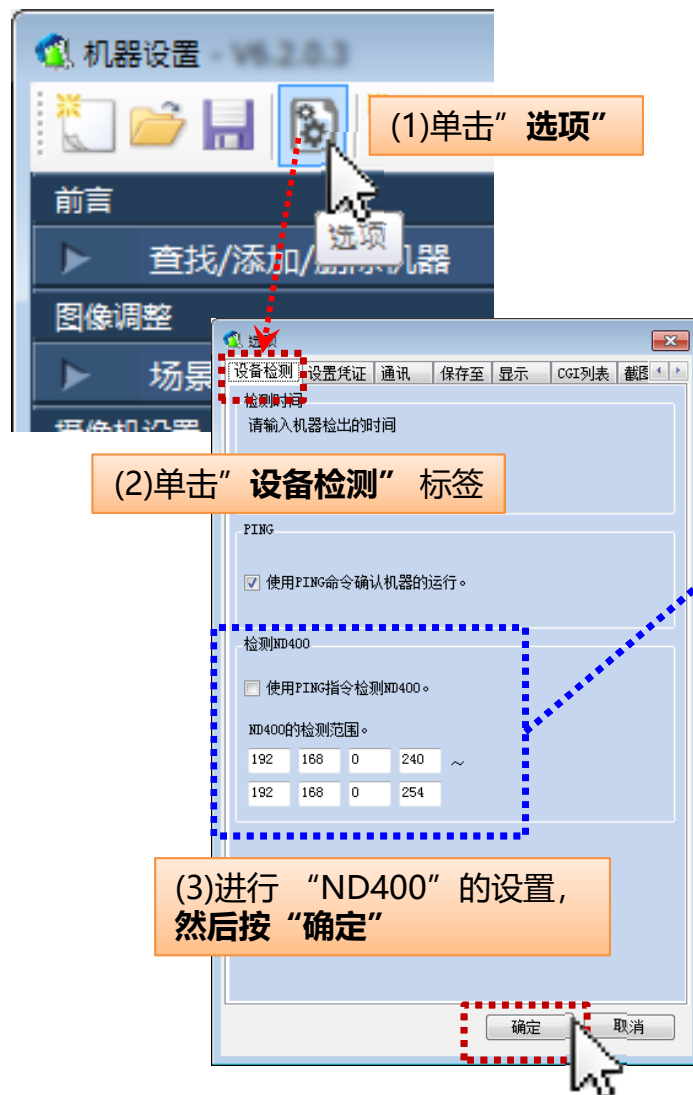


(4) “机器设置”菜单
随后的操作是在该屏幕上进行。

Step 2 机器设置列表的创建(2/4) - ND400的检测设置-

如果**ND400**系统中已经不存在，请跳过此页“步骤3”。

步骤2: (仅在ND400存在的情况下) ND400检测设置



有关ND400检测要点

要点1:请打开复选框 ☒

☒ 使用PING指令检测ND400。

ND400的检测范围。

192 168 0 240 ~

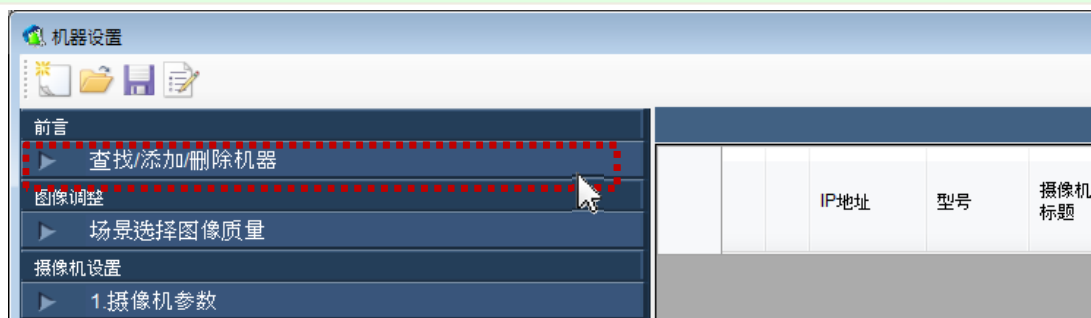
192 168 0 254

要点2:要设置此领域涵盖目标ND400的地址。

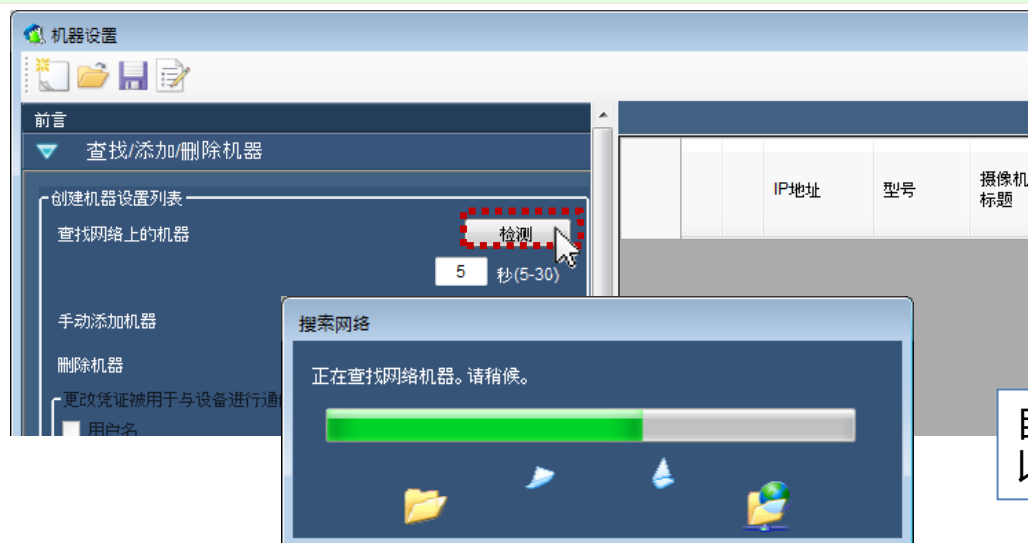
要设置“搜索范围”上面所需的最低。
(如果您指定一个范围广泛的超过必要的，
它需要时间来完成ND400检测)

Step 2 机器设置列表的创建(3/4) -机器设置信息获取-

步骤3: 单击[查找/添加/删除机器]菜单



步骤4: 单击[检测]按钮,以检测连接到网络的设备




自动搜索设备的网络上，
以显示“设备设置列表”。

如果没有检测到ND400，请验证描述“步骤2”（上页）的设置，然后重试。




Step 2



机器设置列表的创建(4/4) - 阅读机器设置列表 -

步骤5: 请参考“机器配置列表”的“型号”列。

机器设置列表							
			IP地址	型号	摄像机标题	MAC地址	状态
1		<input type="checkbox"/>	192.168.0.31	 SPN111A	WV-SPN111A	08-00-23-...	---
2		<input checked="" type="checkbox"/>	192.168.0.53	 SPN111A	WV-SPN111A	08-00-23-...	---
3		<input checked="" type="checkbox"/>	192.168.0.123	 WV-HCM531	NetworkCamera	00-80-F0-...	---
4		<input type="checkbox"/>	192.168.0.135	GXE111		00-80-45-...	---
5		<input type="checkbox"/>	192.168.0.150	M8eC111		00-50-40-...	---

每个机器的注册状态显示为图标(  ) 在“机器配置列表”的“型号”列

-  : 该管理员已经设置机器。
-  : 该机器管理员未设置 (所需的机器注册)
-  : 机器管理员状态不能确定 (HCM7xx/5xx 和 不能传达的机器)
- (无图标显示): 传统机器

如果这个软件检测机器以  或  该机器的打开复选框 ☒ , 然后进行管理员设置(Step 3)



如果需要的设备设置管理员不存在 (所有设备都属于  或无图标组) , 下面的“Step 3”的程序不被执行。

《 Step 3 》 管理员初始设置

- 执行管理员设置为管理员未注册机器-

Step 3

管理员初始设置(1/2) - 输入画面的说明 -

经过检测  或  的机器，“管理员设置” 屏幕将自动出现。

A组
照相机(i-PRO系列)
编码器(GXE系列)
网络麦克风(SMR10)

B组
· BB-HCM7xx系列
· BB-HCM5xx系列

管理员设置

有未经注册的管理员设备。请设置管理员。

☐ 按照原样显示输入的密码字符。

摄像机 / 编码器 / 网络麦克风

管理员名 (1至32个字符)

密码 (8至32个字符*)

密码 (再次输入)

*密码请使用大写字母、小写字母、数字和符号中的3种或3种以上的字符组合。
*设置不包含用户名的密码。

BB-HCM7xx/5xx

管理员名 (6至15个字符)

密码 (6至15个字符*)

密码 (再次输入)

*密码必须是字母数字符号组合。

录像机(NX系列)

管理员名 (1至32个字符)

密码 (8至32个字符*)

密码 (再次输入)

*密码请使用大写字母、小写字母、数字和符号中的3种或3种以上的字符组合。
*设置不包含用户名的密码。

录像机(NV系列 / ND400)

管理员名 (5至14个字符)

密码 (5至8个字符*)

密码 (再次输入)

*密码必须是字母数字符号组合。

C组
录像机
· WJ-NX400

D组
录像机
· WJ-NV200
· WJ-ND400

请确保你已经检查的所有目标机器。区分字母大小写。

请妥善保管管理员名和密码。

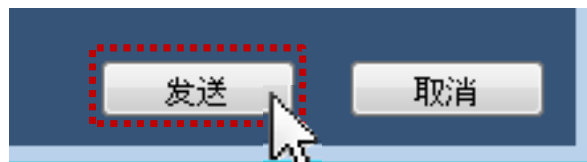
发送 取消


步骤1:根据所描述的规则请输入每个项目(管理员名/密码)。
虽然规则满足你进入的项目，显示的字段浅绿色。

根据器件的存在，显示各A/B/C/D组为启用和/或自动禁用。

Step 3 管理员初始设置(2/2) -发送设置-

步骤2:输入完成后, 按下“发送”, 以反映设置机器。




为确保目标机器将被注册被示为  在机器配置列表上。

步骤3:验证配置结果在机器配置列表

1	<input type="checkbox"/>	192.168.0.31	✓ SPN115A	WV
2	<input checked="" type="checkbox"/>	192.168.0.53	✓ SPN115A	WV
3	<input checked="" type="checkbox"/>	192.168.0.123	✓ WV-MCM531	Net
4	<input type="checkbox"/>	192.168.0.135	GXE115	
5	<input type="checkbox"/>	192.168.0.150	M8eCULPaflo	

所有设备均显示为  和/或 无图标, 注册完成。

请妥善保存管理员名和密码。

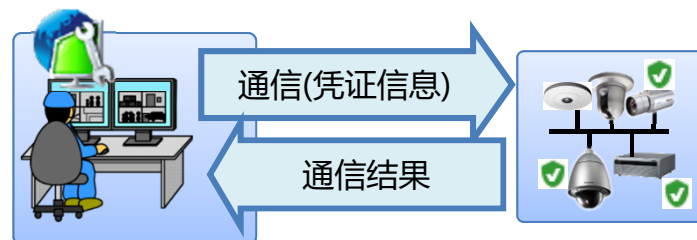


《附录》使用这个软件 在管理员初始设置完成后

《概述》在机器通信时凭证

前言

为了与机器通信,这个软件的凭证信息和机器的管理员信息必须匹配。

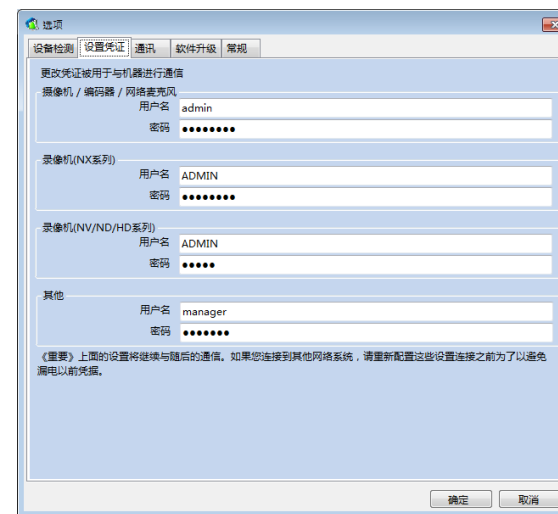


如果凭据不匹配,无法与设备进行通信,并显示一条错误消息。

配置概述



启动子菜单和设置凭证信息在选项菜单。
(有关详细信息, 请参见下页。)



对于与子菜单不通信的设备, 也没有设置“选项”菜单。

凭证信息设定(“选项”菜单)

本节介绍了选择“软件升级”为例的情况。其他也相同的操作。

顶层菜单

子菜单启动

步骤1: 点击右上角的“选项”

步骤2: 点击“设置凭证”选项

与“管理员初始设置”比较

步骤3: 输入凭证信息项目, 然后单击[确定]

不支持HCM系列。
(请参见“各设备功能一览表”)

设备检测 设置凭证 通讯 软件升级

更改凭证被用于与机器的通信

摄像机 / 编码器 / 网络麦克风

用户名: admin 密码: ① 摄像机
编码器
网络麦克风

录像机(NX系列)

用户名: ADMIN 密码: ② 录像机
NX400

录像机(NV/ND/HD系列)

用户名: ADMIN 密码: ③ 录像机
NV200
ND400

其他

用户名: manager 密码:

《重要》上面的设置将继续与随后的通信。如果您连接到其他网络系统, 请重新配置这些设置连接之前为了避免漏电以前凭据。

确定 取消

- 这个凭证将在再次按下“检测”按钮时被反映在实际的通信。
- 《重要》上面的设置将继续与随后的通信。如果您连接到其他网络系统, 请重新配置这些设置连接之前为了避免漏电以前凭据。

暂时覆盖凭证信息(“机器设置”子菜单)

步骤1:创建机器设置列表

使用“查找/添加/删除机器”菜单

机器设置

前言

查找/添加/删除机器

创建机器设置列表

查找网络上的机器

5 秒(5-30)

手动添加机器

删除机器

更改凭证被用于与设备进行通信

☒ 用户名

☒ 密码

复制到机器设置列表中

机器设置列表

		IP地址	型号	摄像机标题	用户名	密码
▶ 1	<input checked="" type="checkbox"/>	192.168.1.100	BE-1000	Ne-1000	admin	*****
2	<input checked="" type="checkbox"/>	192.168.1.101	SE-1000	WV-1000	admin	*****
3	<input checked="" type="checkbox"/>	192.168.1.102	SE-1000	WV-1000	admin	*****
4	<input checked="" type="checkbox"/>	192.168.1.103	SE-1000	WV-1000	admin	*****
5	<input checked="" type="checkbox"/>	192.168.1.104	ME-1000		manager	*****

步骤2: 选择目标设备

为了选择一切, 你可以使用按钮在窗口底部

步骤4: 要检查这些T

每个机器的凭证信息

步骤3:通过进入"更改凭证被用于与设备进行通信"菜单, 按"复制"



步骤2:选择目标设备

为了选择一切，你可以使用按钮在窗口底部。

☒ 全選択 / 全未選択

每个机器的
凭证信息

步骤4:要检查这些项目是你在步骤3中输入的相同

- 如果凭证信息是为每个设备不同，请反复运行步骤2到4。
 - 通过点击设备列表的标题部分，你可以对列表进行排序的项目。
 - 通过这个程序凭据设置将在这个子菜单的末尾被丢弃。
- 如果有必要，使用机器设置列表的保存() 和 输入()维护功能。