

Sobre o Software de configuração IP

Índice

Prefácio.....	1
Inicializar o Software de configuração IP	2
Procurar câmeras	2
Exibir a página “Ao vivo” da câmera	3
Configuração dos ajustes de rede da câmera	4

Prefácio

A exibição da página “Ao vivo” de uma câmera e a configuração de rede da câmera estão disponíveis usando o “Software de configuração IP” da Panasonic.

Conecte uma câmera de acordo com o procedimento a seguir.

- ① Inicialize o “Software de configuração IP” da Panasonic. (☞ Inicializar o Software de configuração IP)
- ② Se necessário, faça a configuração dos ajustes de rede da câmera. (☞ Configuração dos ajustes de rede da câmera)
- ③ Conecte a câmera. (☞ Exiba a página “Ao vivo” da câmera)

Inicializar o Software de configuração IP

Clique duas vezes no arquivo de download (EasyIpSetup.exe) para inicializar o software.

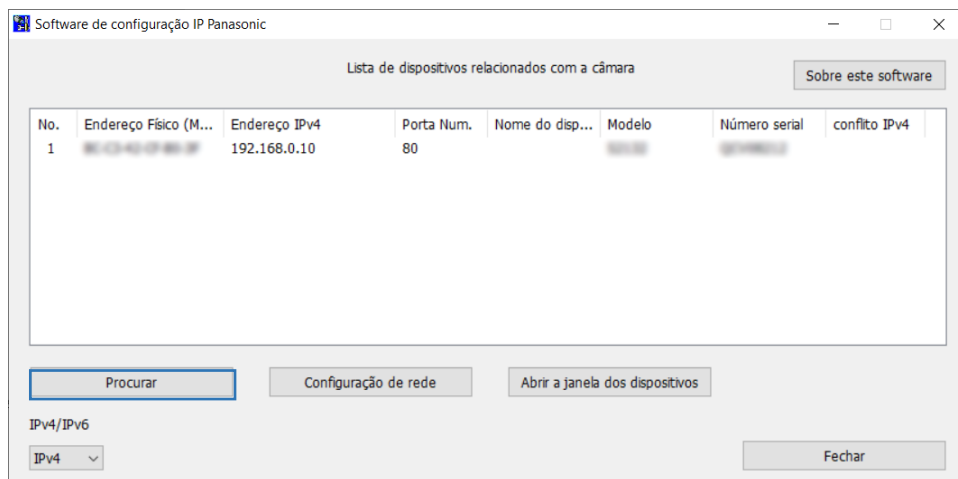
As informações das câmeras encontradas, incluindo o Endereço Físico (MAC) e o Endereço IP, serão exibidas.

Nota

- Quando o Contrato de Licença for exibido, leia-o e selecione “Eu aceito os termos do contrato de licença”, em seguida, clique em [OK].
- Quando um endereço IP duplicado for utilizado, o número da câmera correspondente será exibido sombreado.
- A informação da câmera exibida não é atualizada automaticamente. Clique no botão [Procurar] para atualizar a informação.
- É possível trocar a tela “Lista de dispositivos relacionados com a câmera” entre endereços IPv4 e endereços IPv6 de acordo com o protocolo em uso.
- As informações exibidas podem ser classificadas clicando no título de cada item exibido.

IMPORTANTE

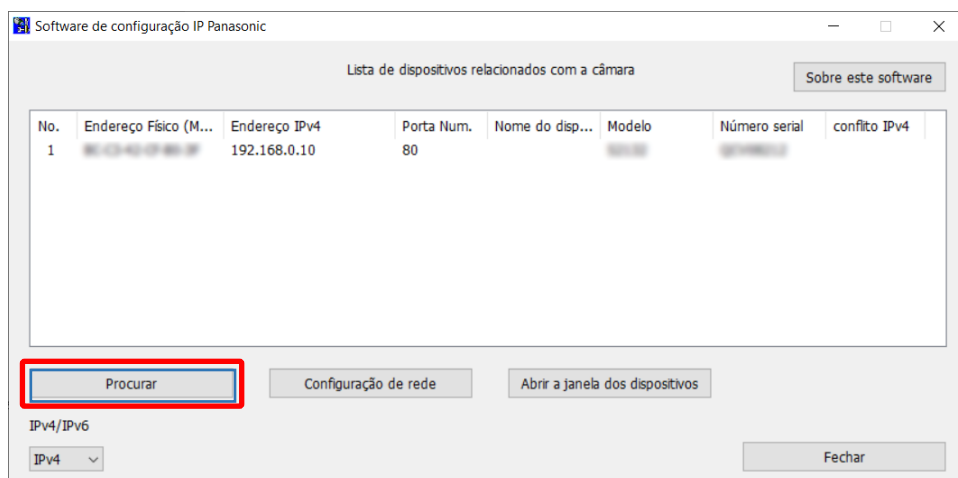
- A janela “Alerta de Segurança do Windows” pode ser exibida quando o “Software de configuração IP” for ativado. Neste caso, desabilite “Controle de Conta de Usuário” do painel de controle.
- O “Software de configuração IP” será inoperante em outras sub-redes por meio do mesmo roteador.



Procurar câmeras

Clique no botão [Procurar] para procurar as câmeras conectadas.

As câmeras conectadas serão exibidas com as informações da rede, incluindo os Endereços Físicos (MAC) e os Endereços IP.



Nota

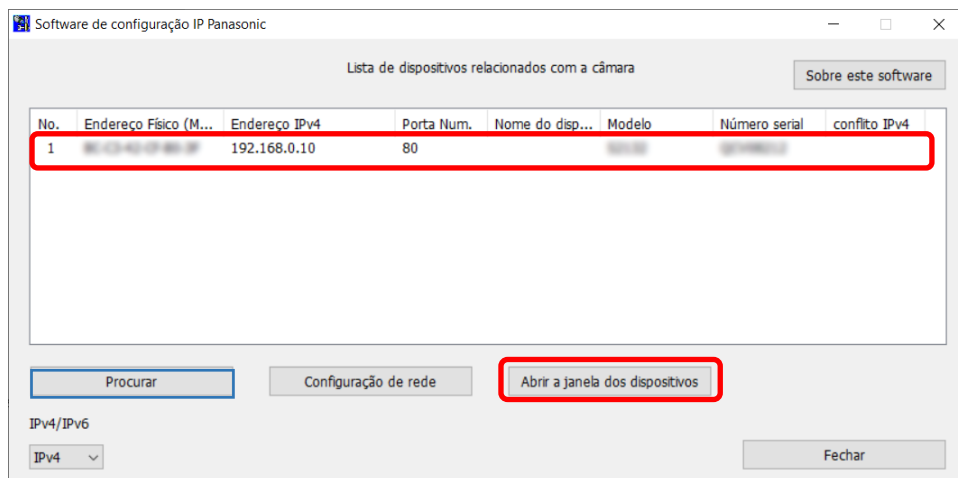
- Quando utilizar um servidor DHCP, o endereço IP atribuído à câmera pode ser exibido clicando no botão [Procurar] do “Software de configuração IP”.

Exibir a página “Ao vivo” da câmera

Clique no Endereço Físico (MAC)/Endereço IP da câmera desejada, em seguida, clique em [Abrir a janela dos dispositivos] para exibir a página “Ao vivo” da câmera.

Nota

- Clique no mesmo Endereço Físico (MAC) descrito na etiqueta anexada na câmera desejada.



A página “Ao Vivo” da câmera é exibida.

Nota

- Dependendo do ambiente do PC, pode levar um tempo para as imagens serem exibidas.
- Quando a tela de instalação do software de visualização for exibida, siga as instruções para instalar o software. (O software de visualização é instalado a partir da câmera.)
- Quando a janela de registro do administrador for exibida, insira o “Nome do Usuário”, “Senha” e “Redigite a senha” seguindo as instruções exibidas na tela, em seguida, clique no botão [Definir].

Registro de administrador

Insira o nome de usuário e a senha do administrador.

Nome do usuário (1 a 32 caracteres)	<input type="text"/>
Senha (8 a 32 caracteres)	<input type="password"/>
Redigite a senha	<input type="password"/>

Nota:

- (1) É sensível a maiúsculas e minúsculas.
- (2) A entrada do seguinte não é permitida para um nome de usuário: caracteres de 2 bytes, e símbolos de 1 byte " & ; ; \
- (3) A entrada do seguinte não é permitida para uma senha: caracteres de 2 bytes, e símbolos de 1 byte " &
- (4) Para a senha utilize três ou mais tipos de caracteres entre caracteres alfabéticos maiúsculos e minúsculos, números e símbolos.
- (5) Mantenha o nome de usuário e a senha em um local acessível para que eles não sejam perdidos.
- (6) Recomenda-se mudar a senha periodicamente.
- (7) Defina a senha que não inclui o nome do usuário.

Mantenha o seu nome de usuário e senha em um local seguro e fora da vista dos outros para garantir a segurança. Depois de completar o registro, a câmera será automaticamente reconectada e aparecerá a janela de autenticação. Insira o nome do usuário e senha registrados. A configuração padrão de autenticação do usuário é “Ligado”. Para ter mais informações, consulte a seção “Prefácio” em Instruções de Operação.

IMPORTANTE

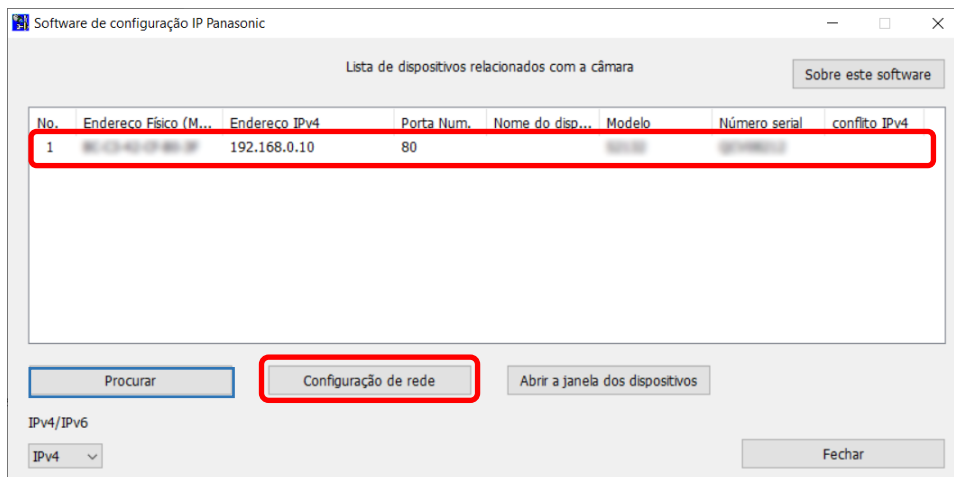
- Quando a câmera for usada na Internet, definir a autenticação do usuário para “Desligado” pode levar ao acesso não intencional por terceiros. Deixe autenticação do usuário definida para “Ligado”.

Configuração dos ajustes de rede da câmera

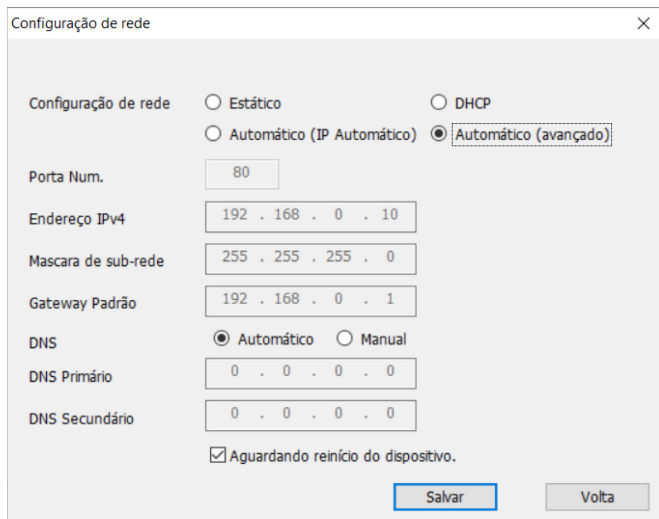
Para exibir a tela “Configuração de rede” para mudar a configuração de rede, inclusive o modo de conexão, o Endereço IP e a Máscara de sub-rede, clique no Endereço Físico (MAC)/Endereço IP da câmera desejada, em seguida, clique no botão [Configuração de rede].

Nota

- Clique no mesmo Endereço Físico (MAC) descrito na etiqueta anexada na câmera a ser configurada.



A tela “Configuração de rede” é exibida. Lançar cada item e então clique no botão [Salvar]. Entre em contato com o administrador de rede ou o provedor de serviço de Internet para obter informações sobre as configurações da rede.



Nota

- Quando utilizar múltiplas câmeras, é necessário configurar os ajustes de rede de cada câmera independentemente.
- Ao desmarcar a caixa de seleção “Aguardando reinício do dispositivo.”, múltiplas câmeras podem ser configuradas continuamente.
- Caso o “Software de configuração IP” não funcione, acessar a página “Rede” a partir do menu de configuração da câmera no navegador, e realizar a configuração separadamente.

IMPORTANTE

- Cerca de 2 minutos podem ser necessários para que a carga dos ajustes seja realizada na câmera após o clique no botão [Salvar]. Os ajustes podem ser invalidados quando o cabo LAN for desconectado antes da conclusão da carga. Neste caso, realize os ajustes novamente.
- Quando utilizar um firewall (incluindo o software), o acesso a todas as portas UDP será permitido. Assim que a configuração da câmera terminar, retorne para o estado original.
- Devido a melhoramentos de segurança no “Software de configuração IP”, a “Configuração de rede” da câmera a ser configurada não pode ser mudada depois de cerca de 20 minutos ser passarem após ligar a alimentação da câmera. (Quando o período efetivo estiver ajustado para “20min” no “Configuração rápida de IP se adapta ao período”.) Contudo, a configuração pode ser mudada depois de 20 minutos para câmeras no modo de ajuste inicial.